



รายงานผลการประเมินคุณภาพการศึกษาภายใน
ปีการศึกษา 2560
คณะครุศาสตร์
มหาวิทยาลัยราชภัฏวไลยอลงกรณ์ ในพระบรมราชูปถัมภ์

คำนำ

คณะผู้ประเมินได้จัดทำรายงานผลการประเมินคุณภาพการศึกษาภายใน ระดับคณะ ประจำปี การศึกษา 2560 ขึ้น เพื่อสรุปผลการประเมินที่คณะกรรมการประเมินตามสภาพจริงในช่วงปีการศึกษา 2560 ระหว่างวันที่ 1 สิงหาคม 2560 ถึงวันที่ 31 กรกฎาคม 2561 และได้ค้นพบ การวิเคราะห์รายงานการประเมินตนเอง การแลกเปลี่ยนเรียนรู้กับผู้บริหาร คณาจารย์ เจ้าหน้าที่ และผู้มีส่วนเกี่ยวข้อง การศึกษาร่องรอยหลักฐาน เอกสารต่างๆ และการเยี่ยมชมคณะครุศาสตร์ ทั้งนี้คณะผู้ประเมินได้ใช้มุมมองโดยปรับการประเมินให้เหมาะสมกับสภาพความเป็นจริง คำนึงถึงภารกิจหลักในการทำหน้าที่ สนับสนุนการเรียนการสอน นโยบาย การบริหารงาน ปรัชญา วิสัยทัศน์และวัตถุประสงค์เฉพาะของคณะครุศาสตร์ให้มากและเป็นประโยชน์ที่สุด

คณะผู้ประเมินได้รับความร่วมมืออย่างดียิ่งจากคณะผู้บริหาร คณาจารย์ นักศึกษา ตลอดจนบุคลากร ต่างๆ ที่เกี่ยวข้อง ในการให้ข้อมูลเพื่อยืนยันสภาพการดำเนินงานจริงของคณะครุศาสตร์ มหาวิทยาลัยราช ภัฏวไลยอลงกรณ์ ในพระบรมราชูปถัมภ์ ทำให้การตรวจประเมินเป็นไปด้วยความเรียบร้อย แบบกัลยาณมิตร คณะผู้ประเมินขอขอบพระคุณไว้ ณ ที่นี้

คณะผู้ประเมินหวังว่าผลการประเมิน ตลอดจนข้อสังเกต และข้อเสนอแนะต่างๆ ที่ได้ให้ไว้ระหว่างการตรวจประเมิน และในรายงานฉบับนี้ คงจะเป็นประโยชน์และมีส่วนช่วยในการพัฒนาคุณภาพการจัดการ การศึกษาของคณะครุศาสตร์ให้มีความเข้มแข็งมากยิ่งขึ้น และคงสามารถสะท้อนสภาพจริงที่ผู้บริหารคณะจะ นำไปใช้ประโยชน์ในด้านการพัฒนาตามนโยบายของรัฐบาลต่อไป

ลงชื่อ.....

(รองศาสตราจารย์ ดร.บังอร เสรีรัตน์)

ประธานคณะกรรมการประเมินคุณภาพการศึกษาภายใน ระดับคณะ

ประจำปีการศึกษา 2560

วันที่ 22 สิงหาคม 2561

สารบัญ

	หน้า
คำนำ	
สารบัญ	
บทสรุปสำหรับผู้บริหาร	
รายชื่อคณะกรรมการประเมินคุณภาพการศึกษาภายใน	
ส่วนที่ 1 บทนำ	
1.1 ข้อมูลพื้นฐานของหน่วยงาน	
ชื่อหน่วยงาน ที่ตั้ง ประวัติความเป็นมาโดยย่อ	
ปรัชญา ปณิธาน เป้าหมายและวัตถุประสงค์	
โครงสร้างองค์กรและโครงสร้างการบริหาร	
รายชื่อผู้บริหาร กรรมการบริหาร	
หลักสูตรและสาขาวิชาที่เปิดสอน	
จำนวนนักศึกษา	
จำนวนอาจารย์และบุคลากร	
ข้อมูลพื้นฐานโดยย่อเกี่ยวกับงบประมาณ และอาคารสถานที่	
ผลการปรับปรุงตามข้อเสนอแนะของผลการประเมินปีที่ผ่านมา	
1.2 วิธีการประเมิน	
ส่วนที่ 2 ผลการประเมินคุณภาพรายองค์ประกอบ ตัวบ่งชี้	
- ผลการประเมินรายองค์ประกอบ ตัวบ่งชี้ ระดับคณะ	
ส่วนที่ 3 สรุปผลการประเมินคุณภาพการศึกษาภายใน ระดับคณะ	
- ผลการประเมินรายองค์ประกอบ ตัวบ่งชี้ ระดับคณะ (ตาราง 1)	
- ผลการวิเคราะห์คุณภาพการศึกษาภายใน ระดับคณะ(ตาราง 2)	
- ผลการวิเคราะห์จุดเด่น โอกาสในการพัฒนา จุดอ่อนและข้อเสนอแนะ	
ภาคผนวก	
- คำสั่งแต่งตั้งคณะกรรมการตรวจประเมินคุณภาพการศึกษาภายใน ระดับคณะ ปีการศึกษา 2560	
- กำหนดการตรวจประเมินคุณภาพการศึกษาภายใน ระดับคณะครุศาสตร์ ประจำปีการศึกษา 2560	
- ภาพประกอบ	

บทสรุปสำหรับผู้บริหาร

1. ชื่อหน่วยงาน

คณะครุศาสตร์ มหาวิทยาลัยราชภัฏวไลยอลงกรณ์ ในพระบรมราชูปถัมภ์

ที่ตั้ง

เลขที่ 1 หมู่ 20 ตำบลคลองหนึ่ง อำเภอคลองหลวง จังหวัดปทุมธานี

วัตถุประสงค์ของการก่อตั้ง

สมเด็จพระราชปิตุจฉาเจ้าฟ้าวไลยอลงกรณ์ กรมหลวงเพชรบุรีราชสิรินธร ทรงมีพระเมตตาต่อการศึกษา ของกุลสตรีไทย จึงประทานอาคารพร้อมที่ดินประมาณ 4 ไร่ ให้กระทรวงศึกษาธิการ จัดตั้งโรงเรียนฝึกหัดครูเพชรบุรีวิทยาลงกรณ์ เมื่อวันที่ 4 มิถุนายน 2475 ปัจจุบันคือ เลขที่ 153 ถนนเพชรบุรี แขวงทุ่งพญาไท เขตราชเทวี กรุงเทพมหานคร โดยย้ายนักเรียนฝึกหัดครูและนักเรียนมัธยมศึกษา ตอนปลาย (ม.7-8) มาจากโรงเรียนเบญจมราชาลัย อาจารย์ใหญ่คนแรก คือ อาจารย์นิลรัตน์ บรรณสิทธิ์วรสาสน์ โรงเรียนใช้ชื่อย่อว่า พ เป็นสัญลักษณ์ และสีเขียว เป็นสีประจำโรงเรียน เนื่องจากเป็นสีประจำวันประสูติของพระองค์

สถานศึกษาแห่งนี้ได้ปฏิบัติภารกิจด้านการศึกษาทั้งแผนกฝึกหัดครู และแผนกสามัญด้วยดี ตลอดมา และได้พัฒนาปรับเปลี่ยนสถานภาพและค่านาหน้าชื่อตามความเหมาะสม ดังนี้

1 ตุลาคม 2513 เป็นวิทยาลัยครูเพชรบุรีวิทยาลงกรณ์ พ.ศ. 2515 ขยายงานการฝึกหัดครูมาอยู่ ณ ที่ตั้งปัจจุบัน คือ เลขที่ 1 หมู่ 20 ถนนพหลโยธิน กิโลเมตรที่ 48 ตำบลคลองหนึ่ง อำเภอคลองหลวง จังหวัดปทุมธานี 13180 มีพื้นที่ 294 ไร่ 3 งาน 72 ตารางวา ทั้งนี้อาจารย์อวยพร เปล่งวานิช ผู้อำนวยการวิทยาลัยครูเพชรบุรีวิทยาลงกรณ์ในขณะนั้น ได้ดำเนินการติดต่อประสานงานล่วงหน้ากับผู้ว่าราชการจังหวัด ปทุมธานี (นายประสิทธิ์ อุไรรัตน์) จึงได้ที่ดินทรัพย์สินส่วนพระมหากษัตริย์แปลงนี้มาเป็นที่ตั้งของสถาบันในปัจจุบัน

14 พฤศจิกายน 2517 พระบาทสมเด็จพระเจ้าอยู่หัวภูมิพลอดุลยเดชฯ ทรงพระกรุณาโปรดเกล้าฯ รับวิทยาลัยครูเพชรบุรีวิทยาลงกรณ์ และสมาคมศิษย์เก่าฯไว้ "ในพระบรมราชูปถัมภ์"

9 พฤศจิกายน 2518 พระบาทสมเด็จพระเจ้าอยู่หัวภูมิพลอดุลยเดชฯ เสด็จฯ พร้อมด้วยสมเด็จพระบรมราชินีนาถ และสมเด็จพระเจ้าลูกเธอ เจ้าฟ้าสิรินธรเทพรัตนสุทิดาภิวัฒนาดุสิตโสภาคย์ ทรงเปิดพระอนุสาวรีย์สมเด็จพระราชปิตุจฉาเจ้าฟ้าวไลยอลงกรณ์ กรมหลวงเพชรบุรีราชสิรินธร และพระราชทานพระราชทรัพย์ส่วนพระองค์จำนวน 2 แสนบาท ตั้งเป็น"มูลนิธิสมเด็จพระเจ้าฟ้าวไลยอลงกรณ์"

พ.ศ. 2520 เปิดสอนถึงระดับปริญญาตรี ครุศาสตร์บัณฑิต

พ.ศ. 2528 เปิดสอนสาขาวิชาชีพอื่นด้วยครบ 3 สาขา คือ สาขาวิชาการศึกษา สาขาวิชาศิลปศาสตร์ และสาขาวิชาวิทยาศาสตร์

14 กุมภาพันธ์ 2535 พระบาทสมเด็จพระเจ้าอยู่หัวภูมิพลอดุลยเดชฯ ทรงพระกรุณาโปรดเกล้าฯ พระราชทานนามสถาบันราชภัฏ แก่วิทยาลัยครูทั่วประเทศ เป็นเหตุให้เปลี่ยนชื่อเป็นสถาบันราชภัฏเพชรบุรี วิทยา ลงกรณ์ ในพระบรมราชูปถัมภ์

24 มกราคม 2538 ประกาศในราชกิจจานุเบกษา เรื่อง พ.ร.บ.สถาบันราชภัฏ เป็นผลให้สถาบันราชภัฏทั่วประเทศเป็นสถาบันอุดมศึกษาเพื่อการพัฒนาท้องถิ่นอย่างแท้จริง

6 มีนาคม 2538 พระบาทสมเด็จพระเจ้าอยู่หัวภูมิพลอดุลยเดชฯ ทรงพระกรุณาโปรดเกล้าฯ พระราชทานพระบรมราชานุญาตให้ใช้ตราพระราชลัญจกรประจำพระองค์ รัชกาลที่ 9 เป็นตราสัญลักษณ์ประจำสถาบันราชภัฏ นับเป็นพระมหากษัตริย์องค์แรกแห่งสถาบันราชภัฏเพชรบุรีวิทยาลัยการณ ในพระบรมราชูปถัมภ์

15 กุมภาพันธ์ 2542 สมเด็จพระเทพรัตนราชสุดาฯ สยามบรมราชกุมารี เสด็จฯ วางพวงมาลาพระอนุสาวรีย์ฯ และทรงเปิดอาคารฝึกประสบการณ์วิชาชีพ "อาคารสมเด็จพระเจ้าฟ้าวไลยอลงกรณ์"

ปีการศึกษา 2542 เปิดสอนนักศึกษาระดับปริญญาตรี 2 ปี และ 4 ปี หลักสูตรบริหารธุรกิจบัณฑิต

ปีการศึกษา 2543 เปิดสอนนักศึกษาระดับปริญญาโท สาขาวิชาการบริหารการศึกษา และสาขาวิชาหลักสูตรและการสอน

15 กุมภาพันธ์ 2544 สมเด็จพระเจ้าพี่นางเธอ เจ้าฟ้ากัลยาณิวัฒนา กรมหลวงนราธิวาสราชนครินทร์ เสด็จฯ วางพวงมาลาพระอนุสาวรีย์ฯ ทรงเปิดอาคาร 100 ปี สมเด็จพระศรีนครินทร์ และห้องประชุมราชนครินทร์ ภายในอาคาร 100 ปี สมเด็จพระศรีนครินทร์

21 สิงหาคม 2545 พระบาทสมเด็จพระเจ้าอยู่หัวภูมิพลอดุลยเดชฯ ทรงพระกรุณาโปรดเกล้าฯ พระราชทานพระบรมราชานุญาต ให้เปลี่ยนชื่อเป็น "สถาบันราชภัฏวไลยอลงกรณ์ ในพระบรมราชูปถัมภ์"

10 มิถุนายน 2547 พระบาทสมเด็จพระเจ้าอยู่หัวภูมิพลอดุลยเดชฯ ทรงพระกรุณาโปรดเกล้าฯ ทรงลงพระปรมาภิไธยในพระราชบัญญัติมหาวิทยาลัยราชภัฏ พุทธศักราช 2547 และได้ประกาศในพระราชกิจจานุเบกษา เมื่อวันที่ 14 มิถุนายน พุทธศักราช 2547 ยังผลให้สถาบันราชภัฏวไลยอลงกรณ์ ในพระบรมราชูปถัมภ์ ได้ยกฐานะเป็น "มหาวิทยาลัยราชภัฏวไลยอลงกรณ์ ในพระบรมราชูปถัมภ์ จังหวัดปทุมธานี" ตั้งแต่วันที่ 15 มิถุนายน พ.ศ. 2547

พ.ศ. 2547 เปิดหลักสูตรครุการศึกษาขั้นพื้นฐานระดับปริญญาตรี (หลักสูตร 5 ปี) โดยสำนักงานสภาสถาบันราชภัฏพัฒนาขึ้นมาจากหลักสูตร 4 ปี เพื่อให้ได้ครุติ ครูเก่ง มีความประพฤติและมีศรัทธาในอาชีพครู มีทุนการศึกษาให้ใน 4 สาขาวิชา คือ สาขาวิชาการศึกษาปฐมวัย ภาษาอังกฤษ คณิตศาสตร์และวิทยาศาสตร์ รวมทั้งหมด 37 ทุน และเปิดสอนโดยไม่มีทุนอีก 2 โปรแกรมวิชาคือ โปรแกรมวิชาภาษาไทย และโปรแกรมวิชาสังคมศึกษา

พ.ศ. 2548 ถึง พ.ศ. 2549 เปิดหลักสูตรครุการศึกษาขั้นพื้นฐานระดับปริญญาตรี (หลักสูตร 5 ปี) ใน 6 สาขาวิชา คือ สาขาวิชาการศึกษาปฐมวัย ภาษาอังกฤษ คณิตศาสตร์ วิทยาศาสตร์ ภาษาไทย และสังคมศึกษา

พ.ศ. 2550 เปิดหลักสูตรครุการศึกษาขั้นพื้นฐานระดับปริญญาตรี (หลักสูตร 5 ปี) ใน 4 สาขาวิชา คือ สาขาวิชาการศึกษาปฐมวัย ภาษาอังกฤษ คณิตศาสตร์และวิทยาศาสตร์ จนถึงปีการศึกษา 2555

พ.ศ. 2556 เปิดหลักสูตรครุการศึกษาขั้นพื้นฐานระดับปริญญาตรี (หลักสูตร 5 ปี) ใน 5 สาขาวิชา คือ สาขาวิชาการศึกษาปฐมวัย ภาษาอังกฤษ คณิตศาสตร์ ชีววิทยา-วิทยาศาสตร์ทั่วไป และเคมี-วิทยาศาสตร์ทั่วไป

พ.ศ. 2557 ถึงปี พ.ศ. 2560 เปิดหลักสูตรครุการศึกษาขั้นพื้นฐานระดับปริญญาตรี (หลักสูตร 5ปี) ใน 9 สาขาวิชา คือ สาขาวิชาการศึกษาปฐมวัย ภาษาอังกฤษ คณิตศาสตร์ ชีววิทยา-วิทยาศาสตร์ทั่วไป เคมี-วิทยาศาสตร์ทั่วไป สาขาวิชาภาษาไทย สาขาวิชาภาษาจีน สาขาวิชาคณิตศาสตร์ (หลักสูตรภาษาอังกฤษ) และสาขาวิชาวิทยาศาสตร์ (หลักสูตรภาษาอังกฤษ) และหลักสูตรประกาศนียบัตรบัณฑิต สาขาวิชาชีพรู และระดับบัณฑิตศึกษา ระดับปริญญาโท 2 สาขาวิชา คือ สาขาวิชาการบริหารการศึกษา และสาขาวิชา

หลักสูตรและการสอน ระดับปริญญาเอก 2 สาขาวิชา คือ สาขาวิชาการบริหารการศึกษา และสาขาวิชาหลักสูตรและการสอน

สรุปผลการประเมินคุณภาพภายใน

องค์ประกอบ	จำนวนตัวบ่งชี้	คะแนนประเมินเฉลี่ย	ระดับคุณภาพ
องค์ประกอบที่ 1	6	4.25	ระดับ ดี
องค์ประกอบที่ 2	3	4.72	ระดับ ดีมาก
องค์ประกอบที่ 3	1	5.00	ระดับ ดีมาก
องค์ประกอบที่ 4	1	5.00	ระดับ ดีมาก
องค์ประกอบที่ 5	2	5.00	ระดับ ดี
เฉลี่ยรวมทุกตัวบ่งชี้	13	4.51	ระดับ ดีมาก

2. ผลการประเมินคุณภาพภายในที่ครบวงจรโดยมีการประเมินทั้งปัจจัยนำเข้า กระบวนการ และ ผลผลิต/ผลลัพธ์

จากการประเมินคุณภาพการศึกษาของคณะครุศาสตร์ พบว่า ปัจจัยนำเข้า มีคะแนนเท่ากับ 4.17 คะแนน ระดับคุณภาพดีมาก กระบวนการ มีค่าคะแนนเท่ากับ 4.86 คะแนน ระดับคุณภาพดีมาก และ ผลผลิต/ผลลัพธ์ มีค่าคะแนนเท่ากับ 3.99 คะแนน ระดับคุณภาพดี

รายชื่อคณะกรรมการประเมินคุณภาพการศึกษาภายใน

.....
(รองศาสตราจารย์ ดร.บังอร เสรีรัตน์)
ประธานกรรมการ

.....
(ผู้ช่วยศาสตราจารย์ ดร.สุติเทพ ศิริพิพัฒน์กุล)
กรรมการ

.....
(ผู้ช่วยศาสตราจารย์ ดร.ธีรธนิษฐ์ ศิริโวหาร)
กรรมการและเลขานุการ

.....
(นางสาวสายพิน ทาทอง)
ผู้ช่วยเลขานุการ

.....
(นางสมฤดี คัชมาตย์)
ผู้ช่วยเลขานุการ

.....
(นางสาวสุดชีวา พูลเกษม)
ผู้ช่วยเลขานุการ

วิธีการประเมิน

1) การวางแผนและการประเมิน (ก่อน ระหว่าง และหลังการตรวจประเมิน)

1.1) การดำเนินการก่อนการตรวจประเมิน มหาวิทยาลัยราชภัฏวไลยอลงกรณ์ ในพระบรมราชูปถัมภ์ ได้จัดทำคำสั่งแต่งตั้งคณะกรรมการประเมินคุณภาพภายในคณะครุศาสตร์ โดยกำหนดวันประเมินวันที่ 22 สิงหาคม พ.ศ. 2561 และได้มีการประชุมคณะกรรมการก่อนการตรวจประเมิน เมื่อวันที่ 20 สิงหาคม พ.ศ. 2561 เพื่อร่วมกันวิเคราะห์ข้อมูลตามมาตรฐานและเกณฑ์ประเมินของแต่ละตัวบ่งชี้ และรายงานการประเมินตนเอง (SAR) กำหนดประเด็นที่ต้องตรวจสอบระหว่างการตรวจประเมิน วางแผนการตรวจประเมิน มอบหมายภาระงานให้คณะกรรมการประเมินแต่ละคนปฏิบัติ

1.2) การดำเนินการระหว่างตรวจประเมิน มีกิจกรรมหลัก ๆ ประกอบด้วย

(1) คณะกรรมการประเมินคุณภาพการศึกษาภายในระดับคณะประชุมร่วมกับคณะกรรมการบริหารคณะและคณาจารย์ประจำ เพื่อแนะนำคณะกรรมการตรวจประเมิน แจ้งวัตถุประสงค์ การตรวจประเมิน และรับฟังการสรุปผลการดำเนินงานของคณะ

(2) สัมภาษณ์ผู้บริหารและผู้มีส่วนได้ส่วนเสียที่เกี่ยวข้อง เช่น คณบดี ผู้อำนวยการ ประธานบริหารหลักสูตร ผู้แทนอาจารย์ประจำหลักสูตร นักศึกษา ฯลฯ

(3) ตรวจสอบเอกสารและหลักฐานเพิ่มเติม พร้อมสัมภาษณ์ผู้ปฏิบัติ/รับผิดชอบจัดทำ รายงานผลการดำเนินงานของตัวบ่งชี้

(4) สังเกตอาคารสถานที่ให้บริการนักศึกษา ห้องสมุด ห้องเรียน และการดำเนินกิจกรรมการเรียน การสอน

(5) ประชุมคณะกรรมการเพื่อสรุปข้อมูล สรุปผลการประเมิน และการเตรียมการเสนอผลการประเมิน

1.3) การดำเนินการหลังตรวจประเมิน มีกิจกรรมหลัก ๆ ประกอบด้วย

(1) เสนอผลการประเมินด้วยวาจา แก่ผู้บริหาร คณาจารย์ และผู้ที่เกี่ยวข้อง เปิดโอกาสให้คณะได้ชี้แจง ทำความเข้าใจร่วมกัน เป็นอันสิ้นสุดกระบวนการตรวจประเมิน

(2) คณะกรรมการผู้ประเมินได้มีการประชุมทบทวนร่างรายงานผลการประเมิน และประสานกับผู้รับผิดชอบงานประกันคุณภาพการศึกษา เพื่อให้ตรวจสอบยืนยันความถูกต้องหรือทักท้วง หลังจากนั้นคณะกรรมการผู้ประเมินทำการปรับปรุงแก้ไข และจัดทำเอกสารเสนอผลการประเมินเป็นลายลักษณ์อักษร เสนอไปยัง คณะครุศาสตร์ มหาวิทยาลัยราชภัฏวไลยอลงกรณ์ ในพระบรมราชูปถัมภ์ เพื่อดำเนินการต่อไป

2) การตรวจสอบความน่าเชื่อถือของข้อมูล

2.1) ข้อมูลส่วนที่เป็นรายงานการประเมินตนเองการตรวจสอบความถูกต้องของข้อมูลในเอกสารรายงานการประเมินตนเองตรวจสอบโดยศึกษาข้อมูลเพิ่มเติมจากต้นฉบับ ตรวจสอบเอกสารหลักฐาน สัมภาษณ์ผู้เกี่ยวข้อง และศึกษาสังเกตสถานการณ์จริง

2.2) ข้อมูลส่วนที่เป็นผลการประเมินของคณะกรรมการการตรวจสอบความถูกต้องของข้อมูลที่เป็นผลการประเมินของคณะกรรมการตรวจสอบโดยการ (1) ตรวจสอบกับคำอธิบายของคู่มือการประกันคุณภาพ (2) การนำเสนอผลต่อที่ประชุมคณะกรรมการ และ(3)การเสนอผลการประเมินด้วยวาจาต่อที่ประชุมของบุคลากรของหน่วยรับตรวจเพื่อการให้ยืนยันความถูกต้องของข้อมูล

ทั้งนี้เกณฑ์การตัดสินผล เป็นไปตามที่สำนักงานคณะกรรมการการอุดมศึกษากำหนด

บทที่ 1 บทนำ

1.1 ชื่อหน่วยงาน ที่ตั้ง ประวัติความเป็นมาโดยย่อ

คณะครุศาสตร์ มหาวิทยาลัยราชภัฏวไลยอลงกรณ์ ในพระบรมราชูปถัมภ์

ที่ตั้ง

เลขที่ 1 หมู่ 20 ตำบลคลองหนึ่ง อำเภอคลองหลวง จังหวัดปทุมธานี

ประวัติความเป็นมา

สมเด็จพระราชปิตุจฉาเจ้าฟ้าวไลยอลงกรณ์ กรมหลวงเพชรบุรีราชสิรินธร ทรงมีพระเมตตาต่อการศึกษา ของกุลสตรีไทย จึงประทานอาคารพร้อมที่ดินประมาณ 4 ไร่ ให้กระทรวงศึกษาธิการ จัดตั้งโรงเรียนฝึกหัดครูเพชรบุรีวิทยาลงกรณ์ เมื่อวันที่ 4 มิถุนายน 2475 ปัจจุบันคือ เลขที่ 153 ถนนเพชรบุรี แขวงทุ่งพญาไท เขตราชเทวี กรุงเทพมหานคร โดยย้ายนักเรียนฝึกหัดครูและนักเรียนมัธยมศึกษา ตอนปลาย (ม.7-8) มาจากโรงเรียนเบญจมราชาลัย อาจารย์ใหญ่คนแรก คือ อาจารย์นิลรัตน์ บรรณสิทธิ์วรสาสน์ โรงเรียนใช้ชื่อย่อว่า พ เป็นสัญลักษณ์ และสีเขียว เป็นสีประจำโรงเรียน เนื่องจากเป็นสีประจำวันประสูติของพระองค์

สถานศึกษาแห่งนี้ได้ปฏิบัติภารกิจด้านการศึกษาทั้งแผนกฝึกหัดครู และแผนกสามัญด้วยดี ตลอดมา และได้พัฒนาปรับเปลี่ยนสถานภาพและค่านำหน้าชื่อตามความเหมาะสม ดังนี้

1 ตุลาคม 2513 เป็นวิทยาลัยครูเพชรบุรีวิทยาลงกรณ์ พ.ศ. 2515 ขยายงานการฝึกหัดครูมาอยู่ ณ ที่ตั้งปัจจุบัน คือ เลขที่ 1 หมู่ 20 ถนนพหลโยธิน กิโลเมตรที่ 48 ตำบลคลองหนึ่ง อำเภอคลองหลวง จังหวัดปทุมธานี 13180 มีพื้นที่ 294 ไร่ 3 งาน 72 ตารางวา ทั้งนี้อาจารย์อวยพร เปล่งวานิช ผู้อำนวยการวิทยาลัยครูเพชรบุรีวิทยาลงกรณ์ในขณะนั้น ได้ดำเนินการติดต่อประสานงานล่วงหน้ากับผู้ว่าราชการจังหวัด ปทุมธานี (นายประสิทธิ์ อุไรรัตน์) จึงได้ที่ดินทรัพย์สินส่วนพระมหากษัตริย์แปลงนี้มาเป็นที่ตั้งของสถาบันในปัจจุบัน

14 พฤศจิกายน 2517 พระบาทสมเด็จพระเจ้าอยู่หัวภูมิพลอดุลยเดชฯ ทรงพระกรุณาโปรดเกล้าฯ รับวิทยาลัยครูเพชรบุรีวิทยาลงกรณ์ และสมาคมศิษย์เก่าฯไว้ "ในพระบรมราชูปถัมภ์"

9 พฤศจิกายน 2518 พระบาทสมเด็จพระเจ้าอยู่หัวภูมิพลอดุลยเดชฯ เสด็จฯ พร้อมด้วยสมเด็จพระบรมราชินีนาถ และสมเด็จพระเจ้าลูกเธอ เจ้าฟ้าสิรินธรเทพรัตนสุทนต์กิติวัฒนาดุลโสภาคย์ ทรงเปิดพระอนุสาวรีย์สมเด็จพระราชปิตุจฉาเจ้าฟ้าวไลยอลงกรณ์ กรมหลวงเพชรบุรีราชสิรินธร และพระราชทานพระราชทรัพย์ส่วนพระองค์จำนวน 2 แสนบาท ตั้งเป็น"มูลนิธิสมเด็จพระเจ้าฟ้าวไลยอลงกรณ์"

พ.ศ. 2520 เปิดสอนถึงระดับปริญญาตรี ครุศาสตร์บัณฑิต

พ.ศ. 2528 เปิดสอนสาขาวิชาอื่นด้วยครบ 3 สาขา คือ สาขาวิชาการศึกษา สาขาวิชาศิลปศาสตร์ และสาขาวิชาวิทยาศาสตร์

14 กุมภาพันธ์ 2535 พระบาทสมเด็จพระเจ้าอยู่หัวภูมิพลอดุลยเดชฯ ทรงพระกรุณาโปรดเกล้าฯ พระราชทานนามสถาบันราชภัฏ แก้ววิทยาลัยครูทั่วประเทศ เป็นเหตุให้เปลี่ยนชื่อเป็นสถาบันราชภัฏเพชรบุรี วิทยา ลงกรณ์ ในพระบรมราชูปถัมภ์

24 มกราคม 2538 ประกาศในราชกิจจานุเบกษา เรื่อง พ.ร.บ.สถาบันราชภัฏ เป็นผลให้สถาบันราชภัฏทั่วประเทศเป็นสถาบันอุดมศึกษาเพื่อการพัฒนาท้องถิ่นอย่างแท้จริง

6 มีนาคม 2538 พระบาทสมเด็จพระเจ้าอยู่หัวภูมิพลอดุลยเดชฯ ทรงพระกรุณาโปรดเกล้าฯ พระราชทานพระบรมราชานุญาตให้ใช้ตราพระราชลัญจกรประจำพระองค์ รัชกาลที่ 9 เป็นตราสัญลักษณ์ประจำสถาบันราชภัฏ นับเป็นพระมหากรุณาธิคุณล้นเกล้าล้นกระหม่อมหาที่สุดมิได้ แก่ สถาบันราชภัฏเพชรบุรีวิทยาลัยการณ ในพระบรมราชูปถัมภ์

15 กุมภาพันธ์ 2542 สมเด็จพระเทพรัตนราชสุดาฯ สยามบรมราชกุมารี เสด็จฯ วางพวงมาลาพระอนุสาวรีย์ฯ และทรงเปิดอาคารฝึกประสบการณ์วิชาชีพ "อาคารสมเด็จพระเจ้าฟ้าวไลยอลงกรณ์"

ปีการศึกษา 2542 เปิดสอนนักศึกษาระดับปริญญาตรี 2 ปี และ 4 ปี หลักสูตรบริหารธุรกิจบัณฑิต

ปีการศึกษา 2543 เปิดสอนนักศึกษาระดับปริญญาโท สาขาวิชาการบริหารการศึกษา และสาขาวิชาหลักสูตรและการสอน

15 กุมภาพันธ์ 2544 สมเด็จพระเจ้าพี่นางเธอ เจ้าฟ้ากัลยาณิวัฒนา กรมหลวงนราธิวาสราชนครินทร์ เสด็จฯ วางพวงมาลาพระอนุสาวรีย์ฯ ทรงเปิดอาคาร 100 ปี สมเด็จพระศรีนครินทร์ และห้องประชุมราชนครินทร์ ภายในอาคาร 100 ปี สมเด็จพระศรีนครินทร์

21 สิงหาคม 2545 พระบาทสมเด็จพระเจ้าอยู่หัวภูมิพลอดุลยเดชฯ ทรงพระกรุณาโปรดเกล้าฯ พระราชทานพระบรมราชานุญาต ให้เปลี่ยนชื่อเป็น "สถาบันราชภัฏวไลยอลงกรณ์ ในพระบรมราชูปถัมภ์"

10 มิถุนายน 2547 พระบาทสมเด็จพระเจ้าอยู่หัวภูมิพลอดุลยเดชฯ ทรงพระกรุณาโปรดเกล้าฯ ทรงลงพระปรมาภิไธยในพระราชบัญญัติมหาวิทยาลัยราชภัฏ พุทธศักราช 2547 และได้ประกาศในพระราชกิจจานุเบกษา เมื่อวันที่ 14 มิถุนายน พุทธศักราช 2547 ยังผลให้สถาบันราชภัฏวไลยอลงกรณ์ ในพระบรมราชูปถัมภ์ ได้ยกฐานะเป็น "มหาวิทยาลัยราชภัฏวไลยอลงกรณ์ ในพระบรมราชูปถัมภ์ จังหวัดปทุมธานี" ตั้งแต่วันที่ 15 มิถุนายน พ.ศ. 2547

พ.ศ. 2547 เปิดหลักสูตรครุการศึกษาขั้นพื้นฐานระดับปริญญาตรี (หลักสูตร 5 ปี) โดยสำนักงานสภาสถาบันราชภัฏพัฒนาขึ้นมาจากหลักสูตร 4 ปี เพื่อให้ได้ครุติ ครูเก่ง มีความประพฤติและมีศรัทธาในอาชีพครู มีทุนการศึกษาให้ใน 4 สาขาวิชา คือ สาขาวิชาการศึกษาปฐมวัย ภาษาอังกฤษ คณิตศาสตร์และวิทยาศาสตร์ รวมทั้งหมด 37 ทุน และเปิดสอนโดยไม่มีทุนอีก 2 โปรแกรมวิชาคือ โปรแกรมวิชาภาษาไทย และโปรแกรมวิชาสังคมศึกษา

พ.ศ. 2548 ถึง พ.ศ. 2549 เปิดหลักสูตรครุการศึกษาขั้นพื้นฐานระดับปริญญาตรี (หลักสูตร 5 ปี) ใน 6 สาขาวิชา คือ สาขาวิชาการศึกษาปฐมวัย ภาษาอังกฤษ คณิตศาสตร์ วิทยาศาสตร์ ภาษาไทย และสังคมศึกษา

พ.ศ. 2550 เปิดหลักสูตรครุการศึกษาขั้นพื้นฐานระดับปริญญาตรี (หลักสูตร 5 ปี) ใน 4 สาขาวิชา คือ สาขาวิชาการศึกษาปฐมวัย ภาษาอังกฤษ คณิตศาสตร์และวิทยาศาสตร์ จนถึงปีการศึกษา 2555

พ.ศ. 2556 เปิดหลักสูตรครุการศึกษาขั้นพื้นฐานระดับปริญญาตรี (หลักสูตร 5 ปี) ใน 5 สาขาวิชา คือ สาขาวิชาการศึกษาปฐมวัย ภาษาอังกฤษ คณิตศาสตร์ ชีววิทยา-วิทยาศาสตร์ทั่วไป และเคมี-วิทยาศาสตร์ทั่วไป

พ.ศ. 2557 ถึงปี พ.ศ. 2560 เปิดหลักสูตรครุการศึกษาขั้นพื้นฐานระดับปริญญาตรี (หลักสูตร 5ปี) ใน 9 สาขาวิชา คือ สาขาวิชาการศึกษาปฐมวัย ภาษาอังกฤษ คณิตศาสตร์ ชีววิทยา-วิทยาศาสตร์ทั่วไป เคมี-วิทยาศาสตร์ทั่วไป สาขาวิชาภาษาไทย สาขาวิชาภาษาจีน สาขาวิชาคณิตศาสตร์ (หลักสูตรภาษาอังกฤษ) และสาขาวิชาวิทยาศาสตร์ (หลักสูตรภาษาอังกฤษ) และหลักสูตรประกาศนียบัตรบัณฑิต สาขาวิชาชีพครู และ ระดับบัณฑิตศึกษา ระดับปริญญาโท 2 สาขาวิชา คือ สาขาวิชาการบริหารการศึกษา และสาขาวิชาหลักสูตรและการสอน ระดับปริญญาเอก 2 สาขาวิชา คือ สาขาวิชาการบริหารการศึกษา และสาขาวิชาหลักสูตรและการสอน

1.2 ปรัชญา วิสัยทัศน์ พันธกิจ และวัตถุประสงค์

ปรัชญา

“คุณธรรมเด่น เน้นวิชาการ สานท้องถิ่นพัฒนา ก้าวหน้าเทคโนโลยี”

วิสัยทัศน์

“คณะครุศาสตร์ มหาวิทยาลัยราชภัฏวไลยอลงกรณ์ ในพระบรมราชูปถัมภ์ เป็นสถาบันผลิตและพัฒนาครู และบุคลากรทางการศึกษาชั้นนำ เพื่อพัฒนาท้องถิ่น

พันธกิจ

คณะครุศาสตร์ มหาวิทยาลัยราชภัฏวไลยอลงกรณ์ ในพระบรมราชูปถัมภ์ มีภารกิจหลักสำคัญคือเป็นสถาบันผลิตครูและพัฒนาครู และบุคลากรทางการศึกษา เป็นองค์กรแห่งการเรียนรู้ วิจัย และพัฒนาองค์ความรู้ และนวัตกรรมทางการศึกษา ให้บริการทางวิชาการแก่สังคม

1.3 อัตลักษณ์ และ เอกลักษณ์

เอกลักษณ์

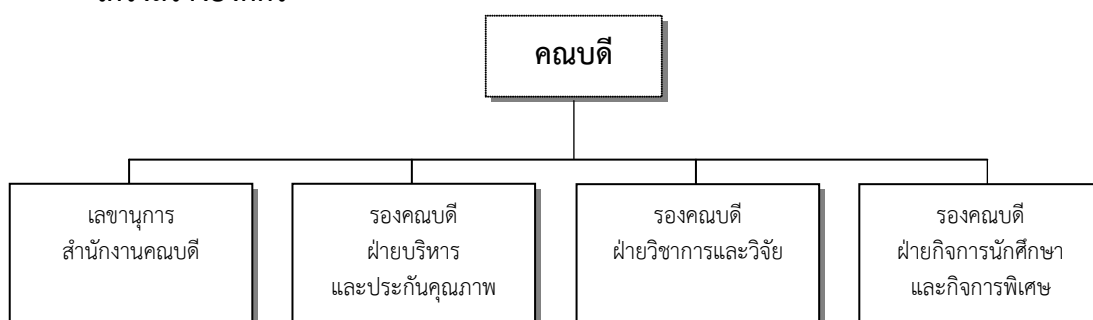
เป็นสถาบันที่น้อมนำแนวทางการดำเนินชีวิต ตามหลักปรัชญาเศรษฐกิจพอเพียง

อัตลักษณ์

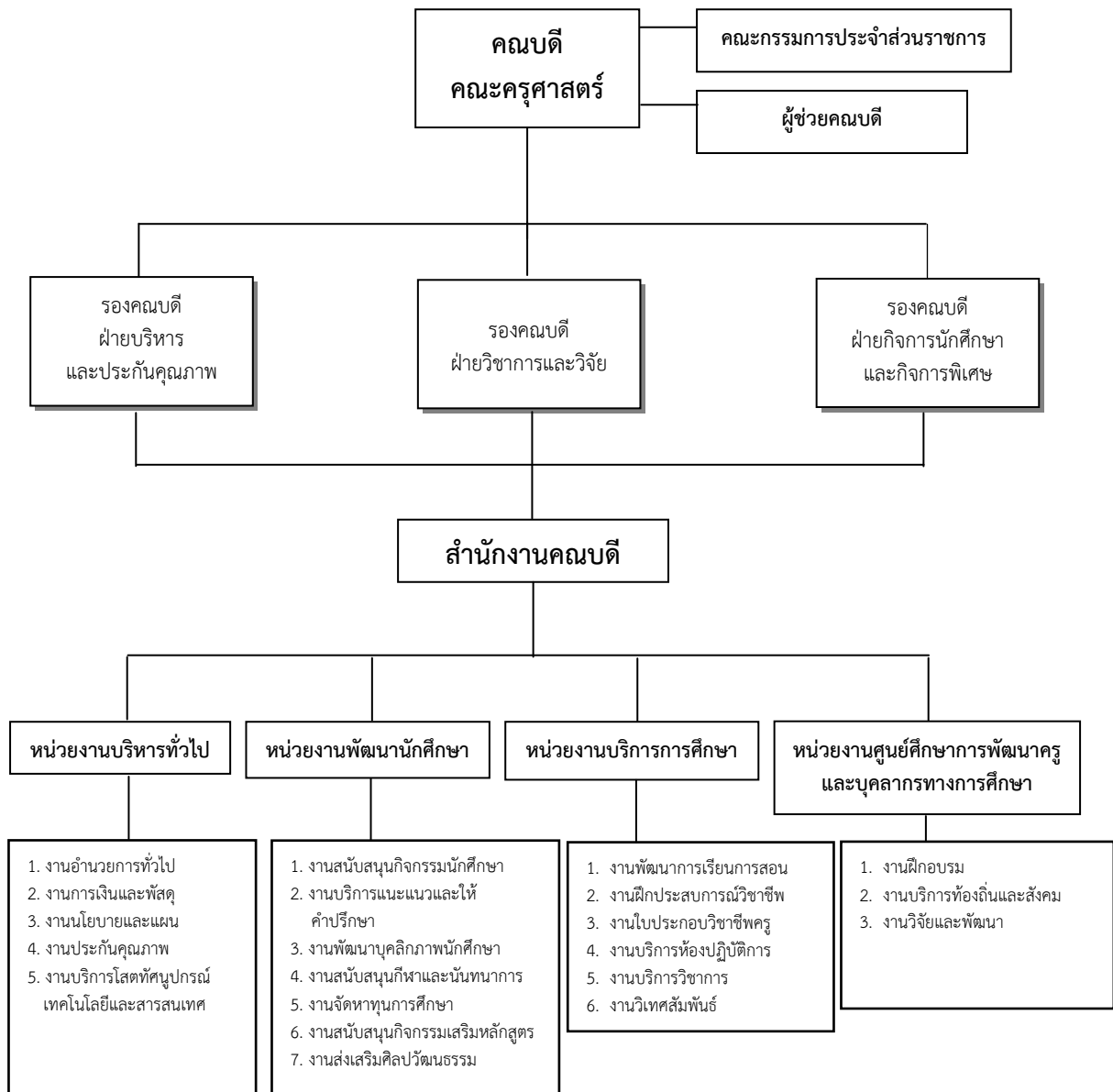
แต่งกายดี ความเป็นครู รู้พัฒนา จิตอาสาท้องถิ่น

1.4 โครงสร้างองค์กร และโครงสร้างการบริหาร

โครงสร้างองค์กร



โครงสร้างการบริหาร



1.5 รายชื่อผู้บริหาร กรรมการบริหาร

คณะกรรมการบริหารคณะ

- | | |
|---|--|
| 1. ผู้ช่วยศาสตราจารย์ ดร.อังคณา กรัณยาธิกุล | คณบดีคณะครุศาสตร์ |
| 2. ผู้ช่วยศาสตราจารย์ ดร.ชาญชัย วงศ์สิริสวัสดิ์ | ผู้ช่วยคณบดีฝ่ายประกันคุณภาพ |
| 3. อาจารย์ชยพล ใจสูงเนิน | ผู้ช่วยคณบดีฝ่ายบริการวิชาการ |
| 4. อาจารย์อรัญญา มุคและ | ผู้ช่วยคณบดีฝ่ายวิเทศสัมพันธ์ |
| 5. อาจารย์ศรีธัญญา ฤกษ์ขำ | ผู้ช่วยคณบดีฝ่ายศิลปวัฒนธรรม |
| 6. อาจารย์ ดร.สุภัชฌาณี ศรีเอี่ยม | ผู้ช่วยคณบดีฝ่ายวิจัย |
| 7. อาจารย์ตะวัน ไชยวรรณ | ผู้ช่วยคณบดีฝ่ายกิจการนักศึกษา |
| 8. อาจารย์ณัฐวัตร สุดจินดา | ผู้ช่วยคณบดีวิชาการ |
| 9. ผู้ช่วยศาสตราจารย์พนิดา ชาตยาภา | รองคณบดีฝ่ายบริหารและประกันคุณภาพ |
| 10. อาจารย์ ดร.ประพรรธน์ พละชีวะ | รองคณบดีฝ่ายวิชาการและงานวิจัย |
| 11. อาจารย์นันทิยา รักตประจิต | รองคณบดีฝ่ายกิจการนักศึกษาและกิจการพิเศษ |
| 12. นางสาวสายพิน ทาทอง | หัวหน้าสำนักงานคณบดีคณะครุศาสตร์ |

คณะกรรมการบริหารคณะ

- | | |
|---|----------------------------|
| 1. ผู้ช่วยศาสตราจารย์ ดร.อังคณา กรัณยาธิกุล | ประธานกรรมการ |
| 2. อาจารย์นันทิยา รักตประจิต | กรรมการ |
| 3. อาจารย์ ดร.ประพรรธน์ พละชีวะ | กรรมการ |
| 4. ผู้ช่วยศาสตราจารย์ ดร.ชาญชัย วงศ์สิริสวัสดิ์ | กรรมการ |
| 5. อาจารย์ณัฐวัตร สุดจินดา | กรรมการ |
| 6. อาจารย์ชยพล ใจสูงเนิน | กรรมการ |
| 7. อาจารย์ ดร.สุภัชฌาณี ศรีเอี่ยม | กรรมการ |
| 8. อาจารย์ตะวัน ไชยวรรณ | กรรมการ |
| 9. อาจารย์ศรีธัญญา ฤกษ์ขำ | กรรมการ |
| 10. อาจารย์อรัญญา มุคและ | กรรมการ |
| 11. อาจารย์ ดร.กาญจนา เวชบรรพต | กรรมการ |
| 12. อาจารย์พิมพ์ลักษณ์ มุลโพธิ์ | กรรมการ |
| 13. ผู้ช่วยศาสตราจารย์ ดร.สุธี พรรณหาญ | กรรมการ |
| 14. อาจารย์นิติกร อ่อนโยน | กรรมการ |
| 15. อาจารย์ศุภมัย พรหมแก้ว | กรรมการ |
| 16. อาจารย์ปวีณีย์ บุญปก | กรรมการ |
| 17. อาจารย์ยุภาพร นอกเมือง | กรรมการ |
| 18. อาจารย์วิลินดา พงศ์ธราธิก | กรรมการ |
| 19. อาจารย์ ดร.พิทักษ์ นิลนพคุณ | กรรมการ |
| 20. อาจารย์ ดร.ศักดา สถาพรวงษา | กรรมการ |
| 21. รองศาสตราจารย์ ดร.อรสา จรุงธรรม | กรรมการ |
| 22. ผู้ช่วยศาสตราจารย์ ดร.สุวรรณา โชติสุกานต์ | กรรมการ |
| 23. ผู้ช่วยศาสตราจารย์ ดร.สุวรรณา จุ้ยทอง | กรรมการ |
| 24. อาจารย์ ดร.ปิยะวรรณ ขุนทอง | กรรมการ |
| 25. ผู้ช่วยศาสตราจารย์พนิดา ชาตยาภา | กรรมการและเลขานุการ |
| 26. นางสาวสายพิน ทาทอง | กรรมการและผู้ช่วยเลขานุการ |

1.6 หลักสูตรและสาขาวิชาที่เปิดสอน

ระดับปริญญา	ชื่อหลักสูตร	คุณวุฒิ	ปีที่ปรับปรุงล่าสุด	วันที่สภามหาวิทยาลัยอนุมัติหลักสูตร	วันที่ สกอ. ลงนามรับทราบหลักสูตร	
ปริญญาตรี	1. ภาษาอังกฤษ	ครุศาสตรบัณฑิต	2556	10 ม.ค. 56	4 ก.พ. 57	
	2. คณิตศาสตร์	ครุศาสตรบัณฑิต	2556	6 ก.ย. 55	20 ส.ค. 56	
	3. เคมี-วิทยาศาสตร์ทั่วไป	ครุศาสตรบัณฑิต	2556	6 ก.ย. 55	18 เม.ย. 56	
	4. ชีววิทยา-วิทยาศาสตร์ทั่วไป	ครุศาสตรบัณฑิต	2556	6 ก.ย. 55	29 พ.ค. 57	
	5. การศึกษาปฐมวัย	ครุศาสตรบัณฑิต	2556	10 ม.ค. 56	13 มิ.ย. 56	
	6. ภาษาไทย	ครุศาสตรบัณฑิต	2557	6 ก.พ. 57	24 ก.พ. 58	
	7. ภาษาจีน	ครุศาสตรบัณฑิต	2557	6 มี.ค. 57	24 ก.พ. 58	
	8. คณิตศาสตร์ (หลักสูตรภาษาอังกฤษ)	ครุศาสตรบัณฑิต	2557	6 ก.พ. 57	5 ก.พ. 58	
	9. วิทยาศาสตร์ (หลักสูตรภาษาอังกฤษ)	ครุศาสตรบัณฑิต	2557	6 ก.พ. 57	24 ก.พ. 58	
ป.บัณฑิต	10. ประกาศนียบัตรบัณฑิตวิชาชีพครู	ประกาศนียบัตรบัณฑิตวิชาชีพครู	2557	6 มี.ค. 57	1 ธ.ค. 57	
ปริญญาโท	11. การบริหารการศึกษา	ครุศาสตรมหาบัณฑิต	2556	7 ก.พ. 56	28 มิ.ย. 56	
	12. หลักสูตรและการสอน	ครุศาสตรมหาบัณฑิต	2556	7 มี.ค. 56	20 มิ.ย. 56	
ปริญญาเอก	13. การบริหารการศึกษา	ครุศาสตรดุษฎีบัณฑิต	2556	7 ก.พ. 56	28 มิ.ย. 56	
	14. หลักสูตรและการสอน	ปรัชญาดุษฎีบัณฑิต	2556	7 มี.ค. 56	20 มิ.ย. 56	

1.7 จำนวนนักศึกษา

ปีการศึกษา	ปริญญาตรี	ป.บัณฑิต	ปริญญาโท	ปริญญาเอก	รวม
2560	1,881	255	118	64	2,318 คน

1.8 จำนวนอาจารย์และบุคลากร

ประเภทบุคลากร	จำนวน	วุฒิการศึกษา				ตำแหน่งทางวิชาการ			
		ต่ำกว่าป.ตรี	ป.ตรี	ป.โท	ป.เอก	อาจารย์	ผศ.	รศ.	ศ.
ข้าราชการ (วิชาการ)	8	-	-	1	7	1	6	1	-
พนักงานมหาวิทยาลัย (วิชาการ)	56.50	-	-	34	22.50	44	10	2.50	-
รวม	64.50	-	-	35	29.50	45	16	3.50	-

จำนวนบุคลากร

ประเภทบุคลากร	จำนวน	วุฒิการศึกษา			
		ต่ำกว่า ป.ตรี	ป.ตรี	ป.โท	ป.เอก
ข้าราชการ (สนับสนุน)	1	-	-	1	-
พนักงานมหาวิทยาลัย (สนับสนุน)	7	-	5	2	-
พนักงานราชการ	1	-	1	-	-
ลูกจ้างชั่วคราว	8	6	2	-	-
รวม	17	6	8	3	-

1.9 ข้อมูลพื้นฐานโดยย่อเกี่ยวกับงบประมาณ และอาคารสถานที่

งบประมาณ	ปีงบประมาณ พ.ศ. 2561
	จำนวนเงิน
งบประมาณแผ่นดิน	1,334,799 บาท
งบประมาณรายได้	6,474,700 บาท
รวมทั้งสิ้น	7,809,499 บาท

อาคารสถานที่

ชื่ออาคาร	ปีที่ก่อสร้าง (พ.ศ.)
อาคารเรียน 6	2518
อาคารเรียน 7	2518
อาคารกิจกรรมนักศึกษาชั้นเดียว	2551
โรงจอดรถยานพาหนะ	-

1.10 ผลการปรับปรุงตามข้อเสนอแนะของผลการประเมินปีที่ผ่านมา

ข้อสังเกตและข้อเสนอแนะ	การดำเนินงาน/ผลการปรับปรุงตามข้อเสนอแนะ
1. ควรส่งเสริมและผลิตผลงานวิจัยที่ตีพิมพ์ในระดับนานาชาติเพิ่มขึ้น	1. มีการส่งเสริมด้านฐานข้อมูลรายชื่อวารที่อยู่ใ ฐานข้อมูลทั้งในระดับชาติและนานาชาติ ผ่านทาง เว็บไซต์ของมหาวิทยาลัยและเว็บไซต์ของคณะ 2.มหาวิทยาลัยมีการสนับสนุนโปรแกรมให้ สามารถค้นหาฐานข้อมูลงานวิจัยในต่างประเทศได้ ทำให้สามารถศึกษา ค้นคว้าและอ้างอิงในการทำ วิจัยได้
2. สร้างแรงจูงใจและผลักดันให้คณาจารย์ส่ง ผลงานวิจัยตีพิมพ์ระดับนานาชาติ	1. มหาวิทยาลัยมีประกาศการให้ค่าสมนาคุณผู้ที่ เผยแพร่ผลงานทางวิชาการในฐานข้อมูลต่าง ๆ เพื่อเป็นขวัญและกำลังใจผู้ที่ผลิตผลงานทาง วิชาการ
3. การพัฒนาระบบกลไกการจัดการความรู้ให้ ชัดเจน และครบถ้วน โดยเฉพาะการจัดการความรู้ ด้านการวิจัย	1. มีการพัฒนาระบบการจัดการความรู้ ผ่านการ ประชุมสาขาในแต่ละสาขา ซึ่งจัดขึ้นเป็นประจำ ทุกเดือน โดยให้จัดทำเป็นวาระการประชุม เรื่อง การจัดการความรู้จากการไปร่วมฟังสัมมนา ภายนอก เพื่อนำมาแลกเปลี่ยนเรียนรู้กันใน สาขาวิชา ทั้งในด้านการวิจัย การจัดการเรียนการ สอน และอื่น ๆ
4. พัฒนาระบบกลไกและแนวทางการจัดการ ความรู้ด้านการวิจัยให้ชัดเจนขึ้น โดยเฉพาะการ แลกเปลี่ยนเรียนรู้และการค้นหาแนวปฏิบัติที่ดีของ การวิจัย ของคณาจารย์และเชื่อมโยงสู่การสร้าง ผลงานวิชาการ	1. มีการพัฒนาระบบการจัดการความรู้ด้านการ วิจัยจากคณาจารย์สู่นักศึกษาในการสร้าง ผลงานวิจัย และสามารถไปนำเสนอผลงานวิจัย โดยมีนักศึกษาและอาจารย์ที่ปรึกษาเป็นผู้นำเสนอ ร่วมกัน นับว่าเป็นการสร้างแนวปฏิบัติที่ดีในการ ทำวิจัยระหว่างอาจารย์และนักศึกษา

บทที่ 2

ผลการประเมินรายองค์ประกอบตัวบ่งชี้

องค์ประกอบที่ 1 การผลิตบัณฑิต

ตัวบ่งชี้	ร่องรอย/หลักฐาน/รายละเอียดเพิ่มเติม และนำมาใช้ประกอบการพิจารณาตัดสินผลการประเมินแต่ละตัวบ่งชี้	ผลประเมินตนเอง (SAR)	ผลการประเมินคณะกรรมการ																																					
1.1	<p>ผลการบริหารจัดการหลักสูตรโดยรวม</p> <p>คณะครุศาสตร์ มีหลักสูตรที่เปิดสอนในปีการศึกษา 2560 ทั้งหมด จำนวน 14 หลักสูตร และได้ประเมินคุณภาพการศึกษาภายในระดับหลักสูตรทุกหลักสูตรตามเกณฑ์มาตรฐานที่ สกอ. กำหนด โดยมีผลการประเมินรายหลักสูตรสรุปได้ ดังนี้</p> <table border="1" style="width: 100%; border-collapse: collapse;"> <thead> <tr> <th style="text-align: center;">ชื่อหลักสูตร/สาขาวิชา</th> <th style="text-align: center;">คะแนนการประเมิน</th> </tr> </thead> <tbody> <tr> <td colspan="2">ระดับปริญญาตรี</td> </tr> <tr> <td>1) หลักสูตรครุศาสตรบัณฑิต สาขาวิชาการศึกษาปฐมวัย</td> <td style="text-align: center;">3.37</td> </tr> <tr> <td>2) หลักสูตรครุศาสตรบัณฑิต สาขาวิชาคณิตศาสตร์</td> <td style="text-align: center;">3.63</td> </tr> <tr> <td>3) หลักสูตรครุศาสตรบัณฑิต สาขาวิชาภาษาอังกฤษ</td> <td style="text-align: center;">3.63</td> </tr> <tr> <td>4) หลักสูตรครุศาสตรบัณฑิต สาขาวิชาภาษาไทย</td> <td style="text-align: center;">4.01</td> </tr> <tr> <td>5) หลักสูตรครุศาสตรบัณฑิต สาขาวิชาภาษาจีน</td> <td style="text-align: center;">3.36</td> </tr> <tr> <td>6) หลักสูตรครุศาสตรบัณฑิต สาขาวิชาเคมีและวิทยาศาสตร์ทั่วไป</td> <td style="text-align: center;">3.08</td> </tr> <tr> <td>7) หลักสูตรครุศาสตรบัณฑิต สาขาวิชาชีววิทยาและวิทยาศาสตร์ทั่วไป</td> <td style="text-align: center;">3.39</td> </tr> <tr> <td>8) หลักสูตรครุศาสตรบัณฑิต สาขาวิชาคณิตศาสตร์ (หลักสูตรภาษาอังกฤษ)</td> <td style="text-align: center;">3.59</td> </tr> <tr> <td>9) หลักสูตรครุศาสตรบัณฑิต สาขาวิชาวิทยาศาสตร์ทั่วไป (หลักสูตรภาษาอังกฤษ)</td> <td style="text-align: center;">3.36</td> </tr> <tr> <td colspan="2">ระดับบัณฑิตศึกษา</td> </tr> <tr> <td>1. หลักสูตรประกาศนียบัตรวิชาชีพครู (ป.บัณฑิต)</td> <td style="text-align: center;">3.54</td> </tr> <tr> <td>2. หลักสูตรครุศาสตรมหาบัณฑิต สาขาวิชาหลักสูตรและการสอน</td> <td style="text-align: center;">3.50</td> </tr> <tr> <td>3. หลักสูตรปรัชญาดุษฎีบัณฑิต สาขาวิชาหลักสูตรและการสอน</td> <td style="text-align: center;">3.14</td> </tr> <tr> <td>4. หลักสูตรครุศาสตรมหาบัณฑิต สาขาวิชาการบริหารการศึกษา</td> <td style="text-align: center;">0</td> </tr> <tr> <td>5. หลักสูตรครุศาสตรดุษฎีบัณฑิต สาขาวิชาการบริหารการศึกษา</td> <td style="text-align: center;">0</td> </tr> <tr> <td colspan="2" style="text-align: center;">คะแนนเฉลี่ยรวม</td> <td style="text-align: center;">2.97</td> </tr> </tbody> </table>	ชื่อหลักสูตร/สาขาวิชา	คะแนนการประเมิน	ระดับปริญญาตรี		1) หลักสูตรครุศาสตรบัณฑิต สาขาวิชาการศึกษาปฐมวัย	3.37	2) หลักสูตรครุศาสตรบัณฑิต สาขาวิชาคณิตศาสตร์	3.63	3) หลักสูตรครุศาสตรบัณฑิต สาขาวิชาภาษาอังกฤษ	3.63	4) หลักสูตรครุศาสตรบัณฑิต สาขาวิชาภาษาไทย	4.01	5) หลักสูตรครุศาสตรบัณฑิต สาขาวิชาภาษาจีน	3.36	6) หลักสูตรครุศาสตรบัณฑิต สาขาวิชาเคมีและวิทยาศาสตร์ทั่วไป	3.08	7) หลักสูตรครุศาสตรบัณฑิต สาขาวิชาชีววิทยาและวิทยาศาสตร์ทั่วไป	3.39	8) หลักสูตรครุศาสตรบัณฑิต สาขาวิชาคณิตศาสตร์ (หลักสูตรภาษาอังกฤษ)	3.59	9) หลักสูตรครุศาสตรบัณฑิต สาขาวิชาวิทยาศาสตร์ทั่วไป (หลักสูตรภาษาอังกฤษ)	3.36	ระดับบัณฑิตศึกษา		1. หลักสูตรประกาศนียบัตรวิชาชีพครู (ป.บัณฑิต)	3.54	2. หลักสูตรครุศาสตรมหาบัณฑิต สาขาวิชาหลักสูตรและการสอน	3.50	3. หลักสูตรปรัชญาดุษฎีบัณฑิต สาขาวิชาหลักสูตรและการสอน	3.14	4. หลักสูตรครุศาสตรมหาบัณฑิต สาขาวิชาการบริหารการศึกษา	0	5. หลักสูตรครุศาสตรดุษฎีบัณฑิต สาขาวิชาการบริหารการศึกษา	0	คะแนนเฉลี่ยรวม		2.97	<p>ค่าเป้าหมาย : ค่าเฉลี่ย 3.51</p> <p>ผลการประเมิน : ค่าเฉลี่ย 2.97</p> <p>คะแนนการประเมินตนเอง : 2.97 คะแนน</p> <p>การบรรลุเป้าหมาย <input type="checkbox"/> บรรลุ <input checked="" type="checkbox"/> ไม่บรรลุ</p>	<p>ผลการประเมิน : ค่าเฉลี่ย 2.97</p> <p>คะแนนการประเมินกรรมการ : 2.97 คะแนน</p> <p>การบรรลุเป้าหมาย <input type="checkbox"/> บรรลุ <input checked="" type="checkbox"/> ไม่บรรลุ</p>
ชื่อหลักสูตร/สาขาวิชา	คะแนนการประเมิน																																							
ระดับปริญญาตรี																																								
1) หลักสูตรครุศาสตรบัณฑิต สาขาวิชาการศึกษาปฐมวัย	3.37																																							
2) หลักสูตรครุศาสตรบัณฑิต สาขาวิชาคณิตศาสตร์	3.63																																							
3) หลักสูตรครุศาสตรบัณฑิต สาขาวิชาภาษาอังกฤษ	3.63																																							
4) หลักสูตรครุศาสตรบัณฑิต สาขาวิชาภาษาไทย	4.01																																							
5) หลักสูตรครุศาสตรบัณฑิต สาขาวิชาภาษาจีน	3.36																																							
6) หลักสูตรครุศาสตรบัณฑิต สาขาวิชาเคมีและวิทยาศาสตร์ทั่วไป	3.08																																							
7) หลักสูตรครุศาสตรบัณฑิต สาขาวิชาชีววิทยาและวิทยาศาสตร์ทั่วไป	3.39																																							
8) หลักสูตรครุศาสตรบัณฑิต สาขาวิชาคณิตศาสตร์ (หลักสูตรภาษาอังกฤษ)	3.59																																							
9) หลักสูตรครุศาสตรบัณฑิต สาขาวิชาวิทยาศาสตร์ทั่วไป (หลักสูตรภาษาอังกฤษ)	3.36																																							
ระดับบัณฑิตศึกษา																																								
1. หลักสูตรประกาศนียบัตรวิชาชีพครู (ป.บัณฑิต)	3.54																																							
2. หลักสูตรครุศาสตรมหาบัณฑิต สาขาวิชาหลักสูตรและการสอน	3.50																																							
3. หลักสูตรปรัชญาดุษฎีบัณฑิต สาขาวิชาหลักสูตรและการสอน	3.14																																							
4. หลักสูตรครุศาสตรมหาบัณฑิต สาขาวิชาการบริหารการศึกษา	0																																							
5. หลักสูตรครุศาสตรดุษฎีบัณฑิต สาขาวิชาการบริหารการศึกษา	0																																							
คะแนนเฉลี่ยรวม		2.97																																						
		<p>หมายเหตุ : (ระบุเหตุผลผลของการประเมินที่ต่างจากที่ระบุใน SAR)</p>																																						

ตัวบ่งชี้	ร่องรอย/หลักฐาน/รายละเอียดเพิ่มเติม และนำมาใช้ประกอบการพิจารณาตัดสินผลการประเมินแต่ละตัวบ่งชี้	ผลประเมินตนเอง (SAR)	ผลการประเมินคณะกรรมการ														
1.2	<p>อาจารย์ประจำคณะที่มีคุณวุฒิปริญญาเอก</p> <p>ข้อค้นพบ</p> <p>คณะครุศาสตร์ มีอาจารย์ประจำทั้งหมด (รวมที่ลาศึกษาต่อ) จำนวน 64.50 คน มีอาจารย์ประจำที่มีคุณวุฒิปริญญาเอกจำนวน 29.50 คน</p> <p>วิธีการคำนวณ :</p> <p>ค่าร้อยละของอาจารย์ประจำที่มีคุณวุฒิปริญญาเอก</p> $\frac{29.50}{64.50} \times 100 = \text{ร้อยละ } 45.74$ <p>เปรียบเทียบร้อยละ 40 เท่ากับ 5 คะแนน</p> $\frac{45,74}{40} \times 5 = 5.00 \text{ คะแนน}$ <p>ข้อมูลพื้นฐาน</p> <table border="1" data-bbox="268 1014 911 1256"> <thead> <tr> <th>ข้อมูลพื้นฐาน</th> <th>จำนวน</th> </tr> </thead> <tbody> <tr> <td>จำนวนอาจารย์ประจำทั้งหมด (รวมที่ลาศึกษาต่อ)</td> <td>64.50</td> </tr> <tr> <td>จำนวนอาจารย์ประจำที่มีคุณวุฒิปริญญาเอก</td> <td>29.50</td> </tr> <tr> <td>ร้อยละของอาจารย์ประจำที่มีคุณวุฒิปริญญาเอก</td> <td>45.74</td> </tr> </tbody> </table>	ข้อมูลพื้นฐาน	จำนวน	จำนวนอาจารย์ประจำทั้งหมด (รวมที่ลาศึกษาต่อ)	64.50	จำนวนอาจารย์ประจำที่มีคุณวุฒิปริญญาเอก	29.50	ร้อยละของอาจารย์ประจำที่มีคุณวุฒิปริญญาเอก	45.74	<p>ค่าเป้าหมาย : ร้อยละ 30</p> <table border="1" data-bbox="927 398 1203 864"> <tbody> <tr> <td>ผลการประเมิน : ร้อยละ 45.74</td> <td>ผลการประเมิน : ร้อยละ 45.74</td> </tr> <tr> <td>คะแนนการประเมินตนเอง : 5.00 คะแนน</td> <td>คะแนนการประเมินกรรมการ : 5.00 คะแนน</td> </tr> <tr> <td>การบรรลุเป้าหมาย <input checked="" type="checkbox"/> บรรลุ <input type="checkbox"/> ไม่บรรลุ</td> <td>การบรรลุเป้าหมาย <input checked="" type="checkbox"/> บรรลุ <input type="checkbox"/> ไม่บรรลุ</td> </tr> </tbody> </table> <p>หมายเหตุ : (ระบุเหตุผลของการประเมินที่ต่างจากที่ระบุใน SAR)</p>	ผลการประเมิน : ร้อยละ 45.74	ผลการประเมิน : ร้อยละ 45.74	คะแนนการประเมินตนเอง : 5.00 คะแนน	คะแนนการประเมินกรรมการ : 5.00 คะแนน	การบรรลุเป้าหมาย <input checked="" type="checkbox"/> บรรลุ <input type="checkbox"/> ไม่บรรลุ	การบรรลุเป้าหมาย <input checked="" type="checkbox"/> บรรลุ <input type="checkbox"/> ไม่บรรลุ	
ข้อมูลพื้นฐาน	จำนวน																
จำนวนอาจารย์ประจำทั้งหมด (รวมที่ลาศึกษาต่อ)	64.50																
จำนวนอาจารย์ประจำที่มีคุณวุฒิปริญญาเอก	29.50																
ร้อยละของอาจารย์ประจำที่มีคุณวุฒิปริญญาเอก	45.74																
ผลการประเมิน : ร้อยละ 45.74	ผลการประเมิน : ร้อยละ 45.74																
คะแนนการประเมินตนเอง : 5.00 คะแนน	คะแนนการประเมินกรรมการ : 5.00 คะแนน																
การบรรลุเป้าหมาย <input checked="" type="checkbox"/> บรรลุ <input type="checkbox"/> ไม่บรรลุ	การบรรลุเป้าหมาย <input checked="" type="checkbox"/> บรรลุ <input type="checkbox"/> ไม่บรรลุ																

ตัวบ่งชี้	ร่องรอย/หลักฐาน/รายละเอียดเพิ่มเติม และนำมาใช้ประกอบการพิจารณาตัดสินผลการประเมินแต่ละตัวบ่งชี้	ผลประเมินตนเอง (SAR)	ผลการประเมิน คณะกรรมการ																		
1.3	<p>อาจารย์ประจำคณะที่ดำรงตำแหน่งทางวิชาการ</p> <p>ข้อค้นพบ</p> <p>คณะครุศาสตร์ มีอาจารย์ประจำทั้งหมด (รวมที่ลาศึกษาต่อ) จำนวน 64.5 คน มีอาจารย์ประจำที่ดำรงตำแหน่งทางวิชาการจำนวน 19.50 คน</p> <p>วิธีการคำนวณ : ค่าร้อยละของอาจารย์ประจำที่ดำรงตำแหน่งทางวิชาการ</p> $\frac{19.50}{64.50} \times 100 = \text{ร้อยละ } 30.23$ <p>เปรียบเทียบร้อยละ 60 เท่ากับ 5 คะแนน</p> $\frac{30.23}{60} \times 5 = 2.52 \text{ คะแนน}$ <p>ข้อมูลพื้นฐาน</p> <table border="1" data-bbox="268 1048 906 1451"> <thead> <tr> <th>ข้อมูลพื้นฐาน</th> <th>จำนวน</th> </tr> </thead> <tbody> <tr> <td>อาจารย์ประจำทั้งหมด รวมทั้งที่ปฏิบัติงานจริงและลาศึกษาต่อ</td> <td>64.50</td> </tr> <tr> <td>อาจารย์ประจำทั้งหมดที่ดำรงตำแหน่งอาจารย์</td> <td>45</td> </tr> <tr> <td>อาจารย์ประจำทั้งหมดที่ดำรงตำแหน่งผศ.</td> <td>16</td> </tr> <tr> <td>อาจารย์ประจำทั้งหมดที่ดำรงตำแหน่งรศ.</td> <td>3.50</td> </tr> <tr> <td>อาจารย์ประจำทั้งหมดที่ดำรงตำแหน่ง ศ.</td> <td>-</td> </tr> </tbody> </table>	ข้อมูลพื้นฐาน	จำนวน	อาจารย์ประจำทั้งหมด รวมทั้งที่ปฏิบัติงานจริงและลาศึกษาต่อ	64.50	อาจารย์ประจำทั้งหมดที่ดำรงตำแหน่งอาจารย์	45	อาจารย์ประจำทั้งหมดที่ดำรงตำแหน่งผศ.	16	อาจารย์ประจำทั้งหมดที่ดำรงตำแหน่งรศ.	3.50	อาจารย์ประจำทั้งหมดที่ดำรงตำแหน่ง ศ.	-	<p>ค่าเป้าหมาย : ร้อยละ 42.15</p> <table border="1" data-bbox="927 398 1182 864"> <tr> <td>ผลการประเมิน : ร้อยละ 30.23</td> <td>ผลการประเมิน : ร้อยละ 30.23</td> </tr> <tr> <td>คะแนนการประเมินตนเอง : 2.52 คะแนน</td> <td>คะแนนการประเมินกรรมการ : 2.52 คะแนน</td> </tr> <tr> <td>การบรรลุเป้าหมาย <input type="checkbox"/> บรรลุ <input checked="" type="checkbox"/> ไม่บรรลุ</td> <td>การบรรลุเป้าหมาย <input type="checkbox"/> บรรลุ <input checked="" type="checkbox"/> ไม่บรรลุ</td> </tr> </table> <p>หมายเหตุ : (ระบุเหตุผลของการประเมินที่ต่างจากที่ระบุใน SAR)</p>	ผลการประเมิน : ร้อยละ 30.23	ผลการประเมิน : ร้อยละ 30.23	คะแนนการประเมินตนเอง : 2.52 คะแนน	คะแนนการประเมินกรรมการ : 2.52 คะแนน	การบรรลุเป้าหมาย <input type="checkbox"/> บรรลุ <input checked="" type="checkbox"/> ไม่บรรลุ	การบรรลุเป้าหมาย <input type="checkbox"/> บรรลุ <input checked="" type="checkbox"/> ไม่บรรลุ	
ข้อมูลพื้นฐาน	จำนวน																				
อาจารย์ประจำทั้งหมด รวมทั้งที่ปฏิบัติงานจริงและลาศึกษาต่อ	64.50																				
อาจารย์ประจำทั้งหมดที่ดำรงตำแหน่งอาจารย์	45																				
อาจารย์ประจำทั้งหมดที่ดำรงตำแหน่งผศ.	16																				
อาจารย์ประจำทั้งหมดที่ดำรงตำแหน่งรศ.	3.50																				
อาจารย์ประจำทั้งหมดที่ดำรงตำแหน่ง ศ.	-																				
ผลการประเมิน : ร้อยละ 30.23	ผลการประเมิน : ร้อยละ 30.23																				
คะแนนการประเมินตนเอง : 2.52 คะแนน	คะแนนการประเมินกรรมการ : 2.52 คะแนน																				
การบรรลุเป้าหมาย <input type="checkbox"/> บรรลุ <input checked="" type="checkbox"/> ไม่บรรลุ	การบรรลุเป้าหมาย <input type="checkbox"/> บรรลุ <input checked="" type="checkbox"/> ไม่บรรลุ																				

ตัวบ่งชี้	ร่องรอย/หลักฐาน/รายละเอียดเพิ่มเติม และนำมาใช้ประกอบการพิจารณาตัดสินผลการประเมินแต่ละตัวบ่งชี้	ผลประเมินตนเอง (SAR)	ผลการประเมินคณะกรรมการ										
1.4	<p>จำนวนนักศึกษาเต็มเวลาเทียบเท่าต่อจำนวนอาจารย์ประจำ</p> <p>ข้อค้นพบ</p> <p>ข้อมูลพื้นฐาน</p> <table border="1" data-bbox="268 506 887 1016"> <thead> <tr> <th data-bbox="268 506 783 568">ข้อมูลพื้นฐาน</th> <th data-bbox="783 506 887 568">จำนวน</th> </tr> </thead> <tbody> <tr> <td data-bbox="268 568 783 667">1.จำนวนนักศึกษาเต็มเวลาเทียบเท่าต่อปี (FTES) ต่อจำนวนอาจารย์ประจำ</td> <td data-bbox="783 568 887 667">929.31</td> </tr> <tr> <td data-bbox="268 667 783 766">2.จำนวนอาจารย์ประจำทั้งหมด (รวมทั้งที่ปฏิบัติงานจริงและลาศึกษาต่อ)</td> <td data-bbox="783 667 887 766">64.50</td> </tr> <tr> <td data-bbox="268 766 783 913">3.สัดส่วนจำนวนนักศึกษาเต็มเวลาเทียบเท่าต่อจำนวนอาจารย์ประจำ (1) ÷ (2)</td> <td data-bbox="783 766 887 913">14.41-30 =15.59</td> </tr> <tr> <td data-bbox="268 913 783 1016">4.สัดส่วนจำนวนนักศึกษาเต็มเวลาต่อจำนวนอาจารย์ประจำตามเกณฑ์มาตรฐาน</td> <td data-bbox="783 913 887 1016">30</td> </tr> </tbody> </table>	ข้อมูลพื้นฐาน	จำนวน	1.จำนวนนักศึกษาเต็มเวลาเทียบเท่าต่อปี (FTES) ต่อจำนวนอาจารย์ประจำ	929.31	2.จำนวนอาจารย์ประจำทั้งหมด (รวมทั้งที่ปฏิบัติงานจริงและลาศึกษาต่อ)	64.50	3.สัดส่วนจำนวนนักศึกษาเต็มเวลาเทียบเท่าต่อจำนวนอาจารย์ประจำ (1) ÷ (2)	14.41-30 =15.59	4.สัดส่วนจำนวนนักศึกษาเต็มเวลาต่อจำนวนอาจารย์ประจำตามเกณฑ์มาตรฐาน	30	<p>ค่าเป้าหมาย : ร้อยละ 10</p> <p>ผลการประเมิน : ร้อยละ -51.97</p> <p>คะแนนการประเมินตนเอง : 5.00 คะแนน</p> <p>การบรรลุเป้าหมาย <input checked="" type="checkbox"/> บรรลุ <input type="checkbox"/> ไม่บรรลุ</p> <p>หมายเหตุ : (ระบุเหตุผลของการประเมินที่ต่างจากที่ระบุใน SAR)</p>	<p>ผลการประเมิน : ร้อยละ -51.97</p> <p>คะแนนการประเมินกรรมการ : 5.00 คะแนน</p> <p>การบรรลุเป้าหมาย <input checked="" type="checkbox"/> บรรลุ <input type="checkbox"/> ไม่บรรลุ</p>
ข้อมูลพื้นฐาน	จำนวน												
1.จำนวนนักศึกษาเต็มเวลาเทียบเท่าต่อปี (FTES) ต่อจำนวนอาจารย์ประจำ	929.31												
2.จำนวนอาจารย์ประจำทั้งหมด (รวมทั้งที่ปฏิบัติงานจริงและลาศึกษาต่อ)	64.50												
3.สัดส่วนจำนวนนักศึกษาเต็มเวลาเทียบเท่าต่อจำนวนอาจารย์ประจำ (1) ÷ (2)	14.41-30 =15.59												
4.สัดส่วนจำนวนนักศึกษาเต็มเวลาต่อจำนวนอาจารย์ประจำตามเกณฑ์มาตรฐาน	30												

ตัวบ่งชี้	ร่องรอย/หลักฐาน/รายละเอียดเพิ่มเติม และนำมาใช้ประกอบการพิจารณาตัดสินผลการประเมินแต่ละตัวบ่งชี้	ผลประเมินตนเอง (SAR)	ผลการประเมินคณะกรรมการ
1.5	<p>การบริการนักศึกษาในระดับปริญญาตรี</p> <p>ข้อค้นพบ ดำเนินการได้ 6 ข้อ ดังนี้</p> <p><input checked="" type="checkbox"/> 1. จัดบริการให้คำปรึกษาทางวิชาการและการใช้ชีวิตแก่นักศึกษาในคณะ</p> <p><input checked="" type="checkbox"/> 2. มีการให้ข้อมูลของหน่วยงานที่ให้บริการ กิจกรรมพิเศษนอกหลักสูตร แหล่งงานทั้งเต็มเวลาและนอกเวลาแก่นักศึกษา</p> <p><input checked="" type="checkbox"/> 3. จัดกิจกรรมเตรียมความพร้อมเพื่อการทำงานเมื่อสำเร็จการศึกษาแก่นักศึกษา</p> <p><input checked="" type="checkbox"/> 4. ประเมินคุณภาพของการจัดกิจกรรมและการจัดการบริการในข้อ 1-3 ทุกข้อไม่ต่ำกว่า 3.51 จากคะแนนเต็ม 5</p> <p><input checked="" type="checkbox"/> 5. มีนำผลการประเมินจากข้อ 4 มาปรับปรุงพัฒนาการให้บริการและการให้ข้อมูลเพื่อส่งให้ผลการประเมินสูงขึ้นหรือเป็นไปตามความคาดหวังของนักศึกษา</p> <p><input checked="" type="checkbox"/> 6. ให้ข้อมูลและความรู้ที่เป็นประโยชน์ในการประกอบอาชีพแก่ศิษย์เก่า</p>	<p>ค่าเป้าหมาย : 6 ข้อ</p> <p>ผลการประเมิน : 6 ข้อ</p> <p>คะแนนการประเมินตนเอง : 5.00 คะแนน</p> <p>การบรรลุเป้าหมาย <input checked="" type="checkbox"/> บรรลุ <input type="checkbox"/> ไม่บรรลุ</p> <p>หมายเหตุ : (ระบุเหตุผลของการประเมินที่ต่างจากที่ระบุใน SAR)</p>	<p>ผลการประเมิน : 6 ข้อ</p> <p>คะแนนการประเมินกรรมการ : 5.00 คะแนน</p> <p>การบรรลุเป้าหมาย <input checked="" type="checkbox"/> บรรลุ <input type="checkbox"/> ไม่บรรลุ</p>

ตัวบ่งชี้	ร่องรอย/หลักฐาน/รายละเอียดเพิ่มเติม และนำมาใช้ประกอบการพิจารณาตัดสินผลการประเมินแต่ละตัวบ่งชี้	ผลประเมินตนเอง (SAR)	ผลการประเมินคณะกรรมการ
1.6	<p>กิจกรรมนัศึกษาระดับปริญญาตรี</p> <p>ข้อค้นพบ ดำเนินการได้ 6 ข้อดังนี้</p> <p><input checked="" type="checkbox"/> 1. จัดทำแผนการจัดกิจกรรมพัฒนานักศึกษาในภาพรวมของคณะโดยให้นักศึกษามีส่วนร่วมในการจัดทำแผนและการจัดกิจกรรม</p> <p><input checked="" type="checkbox"/> 2. ในแผนการจัดกิจกรรมพัฒนานักศึกษา ให้ดำเนินกิจกรรมที่ส่งเสริมคุณลักษณะบัณฑิตตามมาตรฐานผลการเรียนรู้ตามกรอบมาตรฐานคุณวุฒิแห่งชาติ 5 ประการ ให้ครบถ้วน</p> <p><input checked="" type="checkbox"/> 3. จัดกิจกรรมให้ความรู้และทักษะการประกันคุณภาพแก่นักศึกษา</p> <p><input checked="" type="checkbox"/> 4. ทุกกิจกรรมที่ดำเนินการ มีการประเมินผลความสำเร็จตามวัตถุประสงค์ของกิจกรรมและนำผลการประเมินมาปรับปรุงการดำเนินงานครั้งต่อไป</p> <p><input checked="" type="checkbox"/> 5. ประเมินความสำเร็จตามวัตถุประสงค์ของแผนการจัดกิจกรรมพัฒนานักศึกษา</p> <p><input checked="" type="checkbox"/> 6. นำผลการประเมินไปปรับปรุงแผนหรือปรับปรุงการจัดกิจกรรมเพื่อพัฒนานักศึกษา</p>	<p>ค่าเป้าหมาย : 6 ข้อ</p> <p>ผลการประเมิน : 6 ข้อ</p> <p>คะแนนการประเมินตนเอง : 5.00 คะแนน</p> <p>การบรรลุเป้าหมาย <input checked="" type="checkbox"/> บรรลุ <input type="checkbox"/> ไม่บรรลุ</p>	<p>ผลการประเมิน : 6 ข้อ</p> <p>คะแนนการประเมินกรรมการ : 5.00 คะแนน</p> <p>การบรรลุเป้าหมาย <input checked="" type="checkbox"/> บรรลุ <input type="checkbox"/> ไม่บรรลุ</p> <p>หมายเหตุ : (ระบุเหตุผลของการประเมินที่ต่างจากที่ระบุใน SAR)</p>

องค์ประกอบที่ 2 การวิจัย

ตัวบ่งชี้	ร่องรอย/หลักฐาน/รายละเอียดเพิ่มเติม และนำมาใช้ประกอบการพิจารณาตัดสินผลการประเมินแต่ละตัวบ่งชี้	ผลประเมินตนเอง (SAR)	ผลการประเมินคณะกรรมการ
2.1	<p>ระบบและกลไกการบริหารและพัฒนางานวิจัยหรืองานสร้างสรรค์</p> <p>ข้อค้นพบ ดำเนินการได้ 6 ข้อดังนี้</p> <p><input checked="" type="checkbox"/> 1. มีระบบสารสนเทศเพื่อการบริหารงานวิจัยที่สามารถนำไปใช้ประโยชน์ในการบริหารงานวิจัยหรืองานสร้างสรรค์</p> <p><input checked="" type="checkbox"/> 2. สนับสนุนพันธกิจด้านการวิจัยหรืองานสร้างสรรค์ในประเด็นต่อไปนี้</p> <ul style="list-style-type: none"> - ห้องปฏิบัติการหรือห้องปฏิบัติงานสร้างสรรค์ หรือหน่วยวิจัยหรือศูนย์เครื่องมือหรือศูนย์ให้คำปรึกษาและสนับสนุนการวิจัยหรืองานสร้างสรรค์ - ห้องสมุดหรือแหล่งค้นคว้าข้อมูลสนับสนุนการวิจัยหรืองานสร้างสรรค์ - สิ่งอำนวยความสะดวกหรือการรักษาความปลอดภัยในการวิจัยหรือการผลิตงานสร้างสรรค์ เช่น ระบบเทคโนโลยีสารสนเทศ ระบบรักษาความปลอดภัยในห้องปฏิบัติการ - กิจกรรมวิชาการที่ส่งเสริมงานวิจัยหรืองานสร้างสรรค์ เช่น การจัดประชุมวิชาการ การจัดงานสร้างสรรค์ การจัดทำมี ศาสตราจารย์อาคันตุกะหรือศาสตราจารย์รับเชิญ(visiting professor) <p><input checked="" type="checkbox"/> 3. จัดสรรงบประมาณ เพื่อเป็นทุนวิจัยหรืองานสร้างสรรค์</p> <p><input checked="" type="checkbox"/> 4. จัดสรรงบประมาณเพื่อสนับสนุนการเผยแพร่ผลงานวิจัยหรืองานสร้างสรรค์ในการประชุมวิชาการหรือการตีพิมพ์ในวารสารระดับชาติหรือนานาชาติ</p> <p><input checked="" type="checkbox"/> 5. มีการพัฒนาสมรรถนะอาจารย์และนักวิจัย มีการสร้างขวัญและกำลังใจตลอดจนยกย่องอาจารย์และนักวิจัยที่มีผลงานวิจัยหรืองานสร้างสรรค์ดีเด่น</p> <p><input checked="" type="checkbox"/> 6. ระบบและกลไกเพื่อช่วยในการคุ้มครองสิทธิของงานวิจัยหรืองานสร้างสรรค์ที่นำไปใช้ประโยชน์และดำเนินการตามระบบที่กำหนด</p>	<p>ค่าเป้าหมาย : 6 ข้อ</p> <p>ผลการประเมิน : 6 ข้อ</p> <p>คะแนนการประเมินตนเอง : 5.00 คะแนน</p> <p>การบรรลุเป้าหมาย</p> <p><input checked="" type="checkbox"/> บรรลุ</p> <p><input type="checkbox"/> ไม่บรรลุ</p> <p>หมายเหตุ : (ระบุเหตุผลของการประเมินที่ต่างจากที่ระบุใน SAR)</p>	<p>ผลการประเมิน : 6 ข้อ</p> <p>คะแนนการประเมินกรรมการ : 5.00 คะแนน</p> <p>การบรรลุเป้าหมาย</p> <p><input checked="" type="checkbox"/> บรรลุ</p> <p><input type="checkbox"/> ไม่บรรลุ</p>

ตัวบ่งชี้	ร่องรอย/หลักฐาน/รายละเอียดเพิ่มเติม และนำมาใช้ประกอบการพิจารณาตัดสินผลการประเมินแต่ละตัวบ่งชี้	ผลประเมินตนเอง (SAR)	ผลการประเมินคณะกรรมการ																																		
2.2	<p>เงินสนับสนุนงานวิจัยและงานสร้างสรรค์</p> <p>ข้อค้นพบ คณะได้รับเงินสนับสนุนงานวิจัยหรืองานสร้างสรรค์จากภายใน จำนวน 1,183,000 บาท ภายนอก จำนวน 120,000 บาท รวมทั้งหมด จำนวน 1,303,300 บาท มีอาจารย์ประจำทั้งหมด (ไม่นับรวมผู้ศึกษาต่อ) จำนวน 62.50 คน</p> <p>ข้อมูลพื้นฐาน</p> <table border="1" data-bbox="240 645 863 1603"> <thead> <tr> <th>ข้อมูลพื้นฐาน</th> <th>จำนวน</th> </tr> </thead> <tbody> <tr> <td>1. จำนวนเงินสนับสนุนงานวิจัยหรืองานสร้างสรรค์จากภายในสถาบัน</td> <td>1,183,000</td> </tr> <tr> <td>- กลุ่มสาขาวิชาวิทยาศาสตร์และเทคโนโลยี</td> <td>-</td> </tr> <tr> <td>- กลุ่มสาขาวิชาวิทยาศาสตร์สุขภาพ</td> <td>-</td> </tr> <tr> <td>- กลุ่มสาขาวิชามนุษยศาสตร์และสังคมศาสตร์</td> <td>1,183,000</td> </tr> <tr> <td>2. จำนวนเงินสนับสนุนงานวิจัยหรืองานสร้างสรรค์จากภายนอกสถาบัน</td> <td>120,000</td> </tr> <tr> <td>- กลุ่มสาขาวิชาวิทยาศาสตร์และเทคโนโลยี</td> <td>-</td> </tr> <tr> <td>- กลุ่มสาขาวิชาวิทยาศาสตร์สุขภาพ</td> <td>-</td> </tr> <tr> <td>- กลุ่มสาขาวิชามนุษยศาสตร์และสังคมศาสตร์</td> <td>120,000</td> </tr> <tr> <td>3. จำนวนอาจารย์ประจำที่ปฏิบัติงานจริง (ไม่นับรวมผู้ลาศึกษาต่อ)</td> <td>62.50</td> </tr> <tr> <td>- กลุ่มสาขาวิชาวิทยาศาสตร์และเทคโนโลยี</td> <td>-</td> </tr> <tr> <td>- กลุ่มสาขาวิชาวิทยาศาสตร์สุขภาพ</td> <td>-</td> </tr> <tr> <td>- กลุ่มสาขาวิชามนุษยศาสตร์และสังคมศาสตร์</td> <td>62.50</td> </tr> <tr> <td>4. จำนวนอาจารย์ประจำที่ลาศึกษาต่อ</td> <td>2</td> </tr> <tr> <td>- กลุ่มสาขาวิชาวิทยาศาสตร์และเทคโนโลยี</td> <td>-</td> </tr> <tr> <td>- กลุ่มสาขาวิชาวิทยาศาสตร์สุขภาพ</td> <td>-</td> </tr> <tr> <td>- กลุ่มสาขาวิชามนุษยศาสตร์และสังคมศาสตร์</td> <td>2</td> </tr> </tbody> </table>	ข้อมูลพื้นฐาน	จำนวน	1. จำนวนเงินสนับสนุนงานวิจัยหรืองานสร้างสรรค์จากภายในสถาบัน	1,183,000	- กลุ่มสาขาวิชาวิทยาศาสตร์และเทคโนโลยี	-	- กลุ่มสาขาวิชาวิทยาศาสตร์สุขภาพ	-	- กลุ่มสาขาวิชามนุษยศาสตร์และสังคมศาสตร์	1,183,000	2. จำนวนเงินสนับสนุนงานวิจัยหรืองานสร้างสรรค์จากภายนอกสถาบัน	120,000	- กลุ่มสาขาวิชาวิทยาศาสตร์และเทคโนโลยี	-	- กลุ่มสาขาวิชาวิทยาศาสตร์สุขภาพ	-	- กลุ่มสาขาวิชามนุษยศาสตร์และสังคมศาสตร์	120,000	3. จำนวนอาจารย์ประจำที่ปฏิบัติงานจริง (ไม่นับรวมผู้ลาศึกษาต่อ)	62.50	- กลุ่มสาขาวิชาวิทยาศาสตร์และเทคโนโลยี	-	- กลุ่มสาขาวิชาวิทยาศาสตร์สุขภาพ	-	- กลุ่มสาขาวิชามนุษยศาสตร์และสังคมศาสตร์	62.50	4. จำนวนอาจารย์ประจำที่ลาศึกษาต่อ	2	- กลุ่มสาขาวิชาวิทยาศาสตร์และเทคโนโลยี	-	- กลุ่มสาขาวิชาวิทยาศาสตร์สุขภาพ	-	- กลุ่มสาขาวิชามนุษยศาสตร์และสังคมศาสตร์	2	<p>ค่าเป้าหมาย : ค่าเฉลี่ย 5.00</p> <p>ผลการประเมิน : ค่าเฉลี่ย 4.17</p> <p>คะแนนการประเมินตนเอง : 4.17 คะแนน</p> <p>การบรรลุเป้าหมาย <input type="checkbox"/> บรรลุ <input checked="" type="checkbox"/> ไม่บรรลุ</p> <p>หมายเหตุ : (ระบุเหตุผลของการประเมินที่ต่างจากที่ระบุใน SAR)</p>	<p>ผลการประเมิน : ค่าเฉลี่ย 4.17</p> <p>คะแนนการประเมินกรรมการ : 4.17 คะแนน</p> <p>การบรรลุเป้าหมาย <input type="checkbox"/> บรรลุ <input checked="" type="checkbox"/> ไม่บรรลุ</p>
ข้อมูลพื้นฐาน	จำนวน																																				
1. จำนวนเงินสนับสนุนงานวิจัยหรืองานสร้างสรรค์จากภายในสถาบัน	1,183,000																																				
- กลุ่มสาขาวิชาวิทยาศาสตร์และเทคโนโลยี	-																																				
- กลุ่มสาขาวิชาวิทยาศาสตร์สุขภาพ	-																																				
- กลุ่มสาขาวิชามนุษยศาสตร์และสังคมศาสตร์	1,183,000																																				
2. จำนวนเงินสนับสนุนงานวิจัยหรืองานสร้างสรรค์จากภายนอกสถาบัน	120,000																																				
- กลุ่มสาขาวิชาวิทยาศาสตร์และเทคโนโลยี	-																																				
- กลุ่มสาขาวิชาวิทยาศาสตร์สุขภาพ	-																																				
- กลุ่มสาขาวิชามนุษยศาสตร์และสังคมศาสตร์	120,000																																				
3. จำนวนอาจารย์ประจำที่ปฏิบัติงานจริง (ไม่นับรวมผู้ลาศึกษาต่อ)	62.50																																				
- กลุ่มสาขาวิชาวิทยาศาสตร์และเทคโนโลยี	-																																				
- กลุ่มสาขาวิชาวิทยาศาสตร์สุขภาพ	-																																				
- กลุ่มสาขาวิชามนุษยศาสตร์และสังคมศาสตร์	62.50																																				
4. จำนวนอาจารย์ประจำที่ลาศึกษาต่อ	2																																				
- กลุ่มสาขาวิชาวิทยาศาสตร์และเทคโนโลยี	-																																				
- กลุ่มสาขาวิชาวิทยาศาสตร์สุขภาพ	-																																				
- กลุ่มสาขาวิชามนุษยศาสตร์และสังคมศาสตร์	2																																				

ตัวบ่งชี้	ร่องรอย/หลักฐาน/รายละเอียดเพิ่มเติม และนำมาใช้ประกอบการพิจารณาตัดสินผลการประเมินแต่ละตัวบ่งชี้	ผลประเมินตนเอง (SAR)	ผลการประเมินคณะกรรมการ																																		
2.3	<p>ผลงานวิชาการของอาจารย์ประจำและนักวิจัย</p> <p>ข้อค้นพบ</p> <p>คณะครุศาสตร์ มีผลงานวิชาการของอาจารย์ประจำ จำนวน 52 เรื่อง โดยเป็นผลงานค่าน้ำหนัก 0.20 จำนวน 20 เรื่อง ค่าน้ำหนัก 0.40 จำนวน 3 เรื่อง ค่าน้ำหนัก 0.60 จำนวน 14 เรื่อง ค่าน้ำหนัก 0.80 จำนวน 9 เรื่อง และ ค่าน้ำหนัก 1.00 จำนวน 6 เรื่อง ผลรวมค่าถ่วงน้ำหนักของผลงานวิชาการของอาจารย์ประจำเท่ากับ 26.80</p> <p>ข้อมูลพื้นฐาน</p> <table border="1" data-bbox="240 768 863 1984"> <thead> <tr> <th>ข้อมูลพื้นฐาน</th> <th>จำนวน</th> </tr> </thead> <tbody> <tr> <td>1. จำนวนอาจารย์ประจำที่ปฏิบัติงานจริง (ไม่นับรวมผู้ลาศึกษาต่อ)</td> <td>62.50</td> </tr> <tr> <td>- กลุ่มสาขาวิชาวิทยาศาสตร์และเทคโนโลยี</td> <td>-</td> </tr> <tr> <td>- กลุ่มสาขาวิชาวิทยาศาสตร์สุขภาพ</td> <td>-</td> </tr> <tr> <td>- กลุ่มสาขาวิชามนุษยศาสตร์และสังคมศาสตร์</td> <td>62.50</td> </tr> <tr> <td>2. จำนวนอาจารย์ประจำที่ลาศึกษาต่อ</td> <td>2</td> </tr> <tr> <td>- กลุ่มสาขาวิชาวิทยาศาสตร์และเทคโนโลยี</td> <td>-</td> </tr> <tr> <td>- กลุ่มสาขาวิชาวิทยาศาสตร์สุขภาพ</td> <td>-</td> </tr> <tr> <td>- กลุ่มสาขาวิชามนุษยศาสตร์และสังคมศาสตร์</td> <td>2</td> </tr> <tr> <td>- บทความวิจัยหรือบทความวิชาการฉบับสมบูรณ์ที่ตีพิมพ์ในรายงานสืบเนื่องจากการประชุมวิชาการระดับชาติ (0.2)</td> <td>20</td> </tr> <tr> <td>- กลุ่มสาขาวิชาวิทยาศาสตร์และเทคโนโลยี</td> <td>-</td> </tr> <tr> <td>- กลุ่มสาขาวิชาวิทยาศาสตร์สุขภาพ</td> <td>-</td> </tr> <tr> <td>- กลุ่มสาขาวิชามนุษยศาสตร์และสังคมศาสตร์</td> <td>20</td> </tr> <tr> <td>- บทความวิจัยหรือบทความวิชาการฉบับสมบูรณ์ที่ตีพิมพ์ในรายงานสืบเนื่องจากการประชุมวิชาการระดับนานาชาติ หรือในวารสารทางวิชาการระดับชาติที่ไม่อยู่ในฐานข้อมูลตามประกาศ ก.พ.อ. หรือระเบียบคณะกรรมการการอุดมศึกษาว่าด้วย หลักเกณฑ์การพิจารณาวารสารทางวิชาการสำหรับการเผยแพร่ผลงานทางวิชาการ พ.ศ. 2556 แต่สถาบันนำเสนอสถาบันอนุมัติและจัดทำเป็นประกาศให้ทราบเป็นการทั่วไป และแจ้งให้ ก.พ.อ./กกอ. ทราบภายใน 30 วันนับแต่วันที่ออกประกาศ (0.4)</td> <td></td> </tr> <tr> <td>- กลุ่มสาขาวิชาวิทยาศาสตร์และเทคโนโลยี</td> <td>-</td> </tr> <tr> <td>- กลุ่มสาขาวิชาวิทยาศาสตร์สุขภาพ</td> <td>-</td> </tr> <tr> <td>- กลุ่มสาขาวิชามนุษยศาสตร์และสังคมศาสตร์</td> <td>3</td> </tr> </tbody> </table>	ข้อมูลพื้นฐาน	จำนวน	1. จำนวนอาจารย์ประจำที่ปฏิบัติงานจริง (ไม่นับรวมผู้ลาศึกษาต่อ)	62.50	- กลุ่มสาขาวิชาวิทยาศาสตร์และเทคโนโลยี	-	- กลุ่มสาขาวิชาวิทยาศาสตร์สุขภาพ	-	- กลุ่มสาขาวิชามนุษยศาสตร์และสังคมศาสตร์	62.50	2. จำนวนอาจารย์ประจำที่ลาศึกษาต่อ	2	- กลุ่มสาขาวิชาวิทยาศาสตร์และเทคโนโลยี	-	- กลุ่มสาขาวิชาวิทยาศาสตร์สุขภาพ	-	- กลุ่มสาขาวิชามนุษยศาสตร์และสังคมศาสตร์	2	- บทความวิจัยหรือบทความวิชาการฉบับสมบูรณ์ที่ตีพิมพ์ในรายงานสืบเนื่องจากการประชุมวิชาการระดับชาติ (0.2)	20	- กลุ่มสาขาวิชาวิทยาศาสตร์และเทคโนโลยี	-	- กลุ่มสาขาวิชาวิทยาศาสตร์สุขภาพ	-	- กลุ่มสาขาวิชามนุษยศาสตร์และสังคมศาสตร์	20	- บทความวิจัยหรือบทความวิชาการฉบับสมบูรณ์ที่ตีพิมพ์ในรายงานสืบเนื่องจากการประชุมวิชาการระดับนานาชาติ หรือในวารสารทางวิชาการระดับชาติที่ไม่อยู่ในฐานข้อมูลตามประกาศ ก.พ.อ. หรือระเบียบคณะกรรมการการอุดมศึกษาว่าด้วย หลักเกณฑ์การพิจารณาวารสารทางวิชาการสำหรับการเผยแพร่ผลงานทางวิชาการ พ.ศ. 2556 แต่สถาบันนำเสนอสถาบันอนุมัติและจัดทำเป็นประกาศให้ทราบเป็นการทั่วไป และแจ้งให้ ก.พ.อ./กกอ. ทราบภายใน 30 วันนับแต่วันที่ออกประกาศ (0.4)		- กลุ่มสาขาวิชาวิทยาศาสตร์และเทคโนโลยี	-	- กลุ่มสาขาวิชาวิทยาศาสตร์สุขภาพ	-	- กลุ่มสาขาวิชามนุษยศาสตร์และสังคมศาสตร์	3	<p>ค่าเป้าหมาย : ค่าเฉลี่ย 5.00</p> <p>ผลการประเมิน : ค่าเฉลี่ย 5.00</p> <p>คะแนนการประเมินตนเอง : 5.00 คะแนน</p> <p>การบรรลุเป้าหมาย <input checked="" type="checkbox"/> บรรลุ <input type="checkbox"/> ไม่บรรลุ</p> <p>ผลการประเมิน : ค่าเฉลี่ย 5.00</p> <p>คะแนนการประเมินกรรมการ : 5.00 คะแนน</p> <p>การบรรลุเป้าหมาย <input checked="" type="checkbox"/> บรรลุ <input type="checkbox"/> ไม่บรรลุ</p> <p>หมายเหตุ : (ระบุเหตุผลของการประเมินที่ต่างจากที่ระบุใน SAR)</p>	
ข้อมูลพื้นฐาน	จำนวน																																				
1. จำนวนอาจารย์ประจำที่ปฏิบัติงานจริง (ไม่นับรวมผู้ลาศึกษาต่อ)	62.50																																				
- กลุ่มสาขาวิชาวิทยาศาสตร์และเทคโนโลยี	-																																				
- กลุ่มสาขาวิชาวิทยาศาสตร์สุขภาพ	-																																				
- กลุ่มสาขาวิชามนุษยศาสตร์และสังคมศาสตร์	62.50																																				
2. จำนวนอาจารย์ประจำที่ลาศึกษาต่อ	2																																				
- กลุ่มสาขาวิชาวิทยาศาสตร์และเทคโนโลยี	-																																				
- กลุ่มสาขาวิชาวิทยาศาสตร์สุขภาพ	-																																				
- กลุ่มสาขาวิชามนุษยศาสตร์และสังคมศาสตร์	2																																				
- บทความวิจัยหรือบทความวิชาการฉบับสมบูรณ์ที่ตีพิมพ์ในรายงานสืบเนื่องจากการประชุมวิชาการระดับชาติ (0.2)	20																																				
- กลุ่มสาขาวิชาวิทยาศาสตร์และเทคโนโลยี	-																																				
- กลุ่มสาขาวิชาวิทยาศาสตร์สุขภาพ	-																																				
- กลุ่มสาขาวิชามนุษยศาสตร์และสังคมศาสตร์	20																																				
- บทความวิจัยหรือบทความวิชาการฉบับสมบูรณ์ที่ตีพิมพ์ในรายงานสืบเนื่องจากการประชุมวิชาการระดับนานาชาติ หรือในวารสารทางวิชาการระดับชาติที่ไม่อยู่ในฐานข้อมูลตามประกาศ ก.พ.อ. หรือระเบียบคณะกรรมการการอุดมศึกษาว่าด้วย หลักเกณฑ์การพิจารณาวารสารทางวิชาการสำหรับการเผยแพร่ผลงานทางวิชาการ พ.ศ. 2556 แต่สถาบันนำเสนอสถาบันอนุมัติและจัดทำเป็นประกาศให้ทราบเป็นการทั่วไป และแจ้งให้ ก.พ.อ./กกอ. ทราบภายใน 30 วันนับแต่วันที่ออกประกาศ (0.4)																																					
- กลุ่มสาขาวิชาวิทยาศาสตร์และเทคโนโลยี	-																																				
- กลุ่มสาขาวิชาวิทยาศาสตร์สุขภาพ	-																																				
- กลุ่มสาขาวิชามนุษยศาสตร์และสังคมศาสตร์	3																																				

ตัวบ่งชี้	ร่องรอย/หลักฐาน/รายละเอียดเพิ่มเติม และนำมาใช้ประกอบการพิจารณาตัดสินผลการประเมินแต่ละตัวบ่งชี้	ผลประเมินตนเอง (SAR)	ผลการประเมินคณะกรรมการ																																										
	<table border="1" data-bbox="240 353 863 1845"> <thead> <tr> <th>ข้อมูลพื้นฐาน</th> <th>จำนวน</th> </tr> </thead> <tbody> <tr> <td colspan="2">ผลงานที่ได้รับการจดสิทธิบัตร (0.4)</td> </tr> <tr> <td>- กลุ่มสาขาวิชาวิทยาศาสตร์และเทคโนโลยี</td> <td>-</td> </tr> <tr> <td>- กลุ่มสาขาวิชาวิทยาศาสตร์สุขภาพ</td> <td>-</td> </tr> <tr> <td>- กลุ่มสาขาวิชามนุษยศาสตร์และสังคมศาสตร์</td> <td>-</td> </tr> <tr> <td colspan="2">บทความวิจัยหรือบทความวิชาการฉบับสมบูรณ์ที่ตีพิมพ์ในวารสารวิชาการที่ปรากฏในฐานข้อมูล TCI กลุ่มที่ 2 (0.6)</td> </tr> <tr> <td>- กลุ่มสาขาวิชาวิทยาศาสตร์และเทคโนโลยี</td> <td>-</td> </tr> <tr> <td>- กลุ่มสาขาวิชาวิทยาศาสตร์สุขภาพ</td> <td>-</td> </tr> <tr> <td>- กลุ่มสาขาวิชามนุษยศาสตร์และสังคมศาสตร์</td> <td>14</td> </tr> <tr> <td colspan="2">บทความวิจัยหรือบทความวิชาการฉบับสมบูรณ์ที่ตีพิมพ์ในวารสารวิชาการระดับนานาชาติที่ไม่อยู่ในฐานข้อมูล ตามประกาศ ก.พ.อ. หรือระเบียบคณะกรรมการการอุดมศึกษาว่าด้วย หลักเกณฑ์การพิจารณาวารสารทางวิชาการสำหรับการเผยแพร่ผลงานทางวิชาการ พ.ศ. 2556 แต่สถาบันนำเสนอสถาบันอนุมัติและจัดทำเป็นประกาศให้ทราบเป็นการทั่วไป และแจ้งให้ ก.พ.อ./กกอ.ทราบภายใน 30 วันนับแต่วันที่ออกประกาศ (ซึ่งไม่อยู่ใน Beall's list) หรือตีพิมพ์ในวารสารวิชาการที่ปรากฏในฐานข้อมูล TCI กลุ่มที่ 1(0.8)</td> </tr> <tr> <td>- กลุ่มสาขาวิชาวิทยาศาสตร์และเทคโนโลยี</td> <td>-</td> </tr> <tr> <td>- กลุ่มสาขาวิชาวิทยาศาสตร์สุขภาพ</td> <td>-</td> </tr> <tr> <td>- กลุ่มสาขาวิชามนุษยศาสตร์และสังคมศาสตร์</td> <td>9</td> </tr> <tr> <td colspan="2">บทความวิจัยหรือบทความวิชาการฉบับสมบูรณ์ที่ตีพิมพ์ในวารสารวิชาการระดับนานาชาติที่ปรากฏในฐานข้อมูลระดับนานาชาติตามประกาศ ก.พ.อ. หรือระเบียบคณะกรรมการการอุดมศึกษา ว่าด้วย หลักเกณฑ์การพิจารณาวารสารทางวิชาการสำหรับการเผยแพร่ผลงานทางวิชาการ พ.ศ.2556 (1.0)</td> </tr> <tr> <td>- กลุ่มสาขาวิชาวิทยาศาสตร์และเทคโนโลยี</td> <td>-</td> </tr> <tr> <td>- กลุ่มสาขาวิชาวิทยาศาสตร์สุขภาพ</td> <td>-</td> </tr> <tr> <td>- กลุ่มสาขาวิชามนุษยศาสตร์และสังคมศาสตร์</td> <td>3</td> </tr> <tr> <td colspan="2">ผลงานที่ได้รับการจดสิทธิบัตร</td> </tr> <tr> <td>- กลุ่มสาขาวิชาวิทยาศาสตร์และเทคโนโลยี</td> <td>-</td> </tr> <tr> <td>- กลุ่มสาขาวิชาวิทยาศาสตร์สุขภาพ</td> <td>-</td> </tr> <tr> <td>- กลุ่มสาขาวิชามนุษยศาสตร์และสังคมศาสตร์</td> <td>-</td> </tr> </tbody> </table>	ข้อมูลพื้นฐาน	จำนวน	ผลงานที่ได้รับการจดสิทธิบัตร (0.4)		- กลุ่มสาขาวิชาวิทยาศาสตร์และเทคโนโลยี	-	- กลุ่มสาขาวิชาวิทยาศาสตร์สุขภาพ	-	- กลุ่มสาขาวิชามนุษยศาสตร์และสังคมศาสตร์	-	บทความวิจัยหรือบทความวิชาการฉบับสมบูรณ์ที่ตีพิมพ์ในวารสารวิชาการที่ปรากฏในฐานข้อมูล TCI กลุ่มที่ 2 (0.6)		- กลุ่มสาขาวิชาวิทยาศาสตร์และเทคโนโลยี	-	- กลุ่มสาขาวิชาวิทยาศาสตร์สุขภาพ	-	- กลุ่มสาขาวิชามนุษยศาสตร์และสังคมศาสตร์	14	บทความวิจัยหรือบทความวิชาการฉบับสมบูรณ์ที่ตีพิมพ์ในวารสารวิชาการระดับนานาชาติที่ไม่อยู่ในฐานข้อมูล ตามประกาศ ก.พ.อ. หรือระเบียบคณะกรรมการการอุดมศึกษาว่าด้วย หลักเกณฑ์การพิจารณาวารสารทางวิชาการสำหรับการเผยแพร่ผลงานทางวิชาการ พ.ศ. 2556 แต่สถาบันนำเสนอสถาบันอนุมัติและจัดทำเป็นประกาศให้ทราบเป็นการทั่วไป และแจ้งให้ ก.พ.อ./กกอ.ทราบภายใน 30 วันนับแต่วันที่ออกประกาศ (ซึ่งไม่อยู่ใน Beall's list) หรือตีพิมพ์ในวารสารวิชาการที่ปรากฏในฐานข้อมูล TCI กลุ่มที่ 1(0.8)		- กลุ่มสาขาวิชาวิทยาศาสตร์และเทคโนโลยี	-	- กลุ่มสาขาวิชาวิทยาศาสตร์สุขภาพ	-	- กลุ่มสาขาวิชามนุษยศาสตร์และสังคมศาสตร์	9	บทความวิจัยหรือบทความวิชาการฉบับสมบูรณ์ที่ตีพิมพ์ในวารสารวิชาการระดับนานาชาติที่ปรากฏในฐานข้อมูลระดับนานาชาติตามประกาศ ก.พ.อ. หรือระเบียบคณะกรรมการการอุดมศึกษา ว่าด้วย หลักเกณฑ์การพิจารณาวารสารทางวิชาการสำหรับการเผยแพร่ผลงานทางวิชาการ พ.ศ.2556 (1.0)		- กลุ่มสาขาวิชาวิทยาศาสตร์และเทคโนโลยี	-	- กลุ่มสาขาวิชาวิทยาศาสตร์สุขภาพ	-	- กลุ่มสาขาวิชามนุษยศาสตร์และสังคมศาสตร์	3	ผลงานที่ได้รับการจดสิทธิบัตร		- กลุ่มสาขาวิชาวิทยาศาสตร์และเทคโนโลยี	-	- กลุ่มสาขาวิชาวิทยาศาสตร์สุขภาพ	-	- กลุ่มสาขาวิชามนุษยศาสตร์และสังคมศาสตร์	-		
ข้อมูลพื้นฐาน	จำนวน																																												
ผลงานที่ได้รับการจดสิทธิบัตร (0.4)																																													
- กลุ่มสาขาวิชาวิทยาศาสตร์และเทคโนโลยี	-																																												
- กลุ่มสาขาวิชาวิทยาศาสตร์สุขภาพ	-																																												
- กลุ่มสาขาวิชามนุษยศาสตร์และสังคมศาสตร์	-																																												
บทความวิจัยหรือบทความวิชาการฉบับสมบูรณ์ที่ตีพิมพ์ในวารสารวิชาการที่ปรากฏในฐานข้อมูล TCI กลุ่มที่ 2 (0.6)																																													
- กลุ่มสาขาวิชาวิทยาศาสตร์และเทคโนโลยี	-																																												
- กลุ่มสาขาวิชาวิทยาศาสตร์สุขภาพ	-																																												
- กลุ่มสาขาวิชามนุษยศาสตร์และสังคมศาสตร์	14																																												
บทความวิจัยหรือบทความวิชาการฉบับสมบูรณ์ที่ตีพิมพ์ในวารสารวิชาการระดับนานาชาติที่ไม่อยู่ในฐานข้อมูล ตามประกาศ ก.พ.อ. หรือระเบียบคณะกรรมการการอุดมศึกษาว่าด้วย หลักเกณฑ์การพิจารณาวารสารทางวิชาการสำหรับการเผยแพร่ผลงานทางวิชาการ พ.ศ. 2556 แต่สถาบันนำเสนอสถาบันอนุมัติและจัดทำเป็นประกาศให้ทราบเป็นการทั่วไป และแจ้งให้ ก.พ.อ./กกอ.ทราบภายใน 30 วันนับแต่วันที่ออกประกาศ (ซึ่งไม่อยู่ใน Beall's list) หรือตีพิมพ์ในวารสารวิชาการที่ปรากฏในฐานข้อมูล TCI กลุ่มที่ 1(0.8)																																													
- กลุ่มสาขาวิชาวิทยาศาสตร์และเทคโนโลยี	-																																												
- กลุ่มสาขาวิชาวิทยาศาสตร์สุขภาพ	-																																												
- กลุ่มสาขาวิชามนุษยศาสตร์และสังคมศาสตร์	9																																												
บทความวิจัยหรือบทความวิชาการฉบับสมบูรณ์ที่ตีพิมพ์ในวารสารวิชาการระดับนานาชาติที่ปรากฏในฐานข้อมูลระดับนานาชาติตามประกาศ ก.พ.อ. หรือระเบียบคณะกรรมการการอุดมศึกษา ว่าด้วย หลักเกณฑ์การพิจารณาวารสารทางวิชาการสำหรับการเผยแพร่ผลงานทางวิชาการ พ.ศ.2556 (1.0)																																													
- กลุ่มสาขาวิชาวิทยาศาสตร์และเทคโนโลยี	-																																												
- กลุ่มสาขาวิชาวิทยาศาสตร์สุขภาพ	-																																												
- กลุ่มสาขาวิชามนุษยศาสตร์และสังคมศาสตร์	3																																												
ผลงานที่ได้รับการจดสิทธิบัตร																																													
- กลุ่มสาขาวิชาวิทยาศาสตร์และเทคโนโลยี	-																																												
- กลุ่มสาขาวิชาวิทยาศาสตร์สุขภาพ	-																																												
- กลุ่มสาขาวิชามนุษยศาสตร์และสังคมศาสตร์	-																																												

ตัวบ่งชี้	ร่องรอย/หลักฐาน/รายละเอียดเพิ่มเติม และนำมาใช้ประกอบการพิจารณาตัดสินผลการประเมินแต่ละตัวบ่งชี้	ผลประเมินตนเอง (SAR)	ผลการประเมินคณะกรรมการ																																																		
	<table border="1"> <thead> <tr> <th data-bbox="240 353 746 416">ข้อมูลพื้นฐาน</th> <th data-bbox="746 353 866 416">จำนวน</th> </tr> </thead> <tbody> <tr> <td data-bbox="240 416 746 501">ผลงานวิชาการรับใช้สังคมที่ได้รับการประเมินผ่านเกณฑ์การขอตำแหน่งทางวิชาการแล้ว</td> <td data-bbox="746 416 866 501"></td> </tr> <tr> <td data-bbox="240 501 746 551">- กลุ่มสาขาวิชาวิทยาศาสตร์และเทคโนโลยี</td> <td data-bbox="746 501 866 551">-</td> </tr> <tr> <td data-bbox="240 551 746 600">- กลุ่มสาขาวิชาวิทยาศาสตร์สุขภาพ</td> <td data-bbox="746 551 866 600">-</td> </tr> <tr> <td data-bbox="240 600 746 649">- กลุ่มสาขาวิชามนุษยศาสตร์และสังคมศาสตร์</td> <td data-bbox="746 600 866 649">-</td> </tr> <tr> <td data-bbox="240 649 746 748">ผลงานวิจัยที่หน่วยงานหรือองค์กรระดับชาติว่าจ้างให้ดำเนินการ</td> <td data-bbox="746 649 866 748"></td> </tr> <tr> <td data-bbox="240 748 746 797">- กลุ่มสาขาวิชาวิทยาศาสตร์และเทคโนโลยี</td> <td data-bbox="746 748 866 797">-</td> </tr> <tr> <td data-bbox="240 797 746 846">- กลุ่มสาขาวิชาวิทยาศาสตร์สุขภาพ</td> <td data-bbox="746 797 866 846">-</td> </tr> <tr> <td data-bbox="240 846 746 896">- กลุ่มสาขาวิชามนุษยศาสตร์และสังคมศาสตร์</td> <td data-bbox="746 846 866 896">1</td> </tr> <tr> <td data-bbox="240 896 746 994">ผลงานค้นพบพันธุ์พืช พันธุ์สัตว์ ที่ค้นพบใหม่และได้รับการจดทะเบียน</td> <td data-bbox="746 896 866 994"></td> </tr> <tr> <td data-bbox="240 994 746 1043">- กลุ่มสาขาวิชาวิทยาศาสตร์และเทคโนโลยี</td> <td data-bbox="746 994 866 1043">-</td> </tr> <tr> <td data-bbox="240 1043 746 1093">- กลุ่มสาขาวิชาวิทยาศาสตร์สุขภาพ</td> <td data-bbox="746 1043 866 1093">-</td> </tr> <tr> <td data-bbox="240 1093 746 1142">- กลุ่มสาขาวิชามนุษยศาสตร์และสังคมศาสตร์</td> <td data-bbox="746 1093 866 1142">-</td> </tr> <tr> <td data-bbox="240 1142 746 1240">ตำราหรือหนังสือหรืองานแปลที่ได้รับการประเมินผ่านเกณฑ์การขอตำแหน่งทางวิชาการแล้ว</td> <td data-bbox="746 1142 866 1240"></td> </tr> <tr> <td data-bbox="240 1240 746 1290">- กลุ่มสาขาวิชาวิทยาศาสตร์และเทคโนโลยี</td> <td data-bbox="746 1240 866 1290">-</td> </tr> <tr> <td data-bbox="240 1290 746 1339">- กลุ่มสาขาวิชาวิทยาศาสตร์สุขภาพ</td> <td data-bbox="746 1290 866 1339">-</td> </tr> <tr> <td data-bbox="240 1339 746 1388">- กลุ่มสาขาวิชามนุษยศาสตร์และสังคมศาสตร์</td> <td data-bbox="746 1339 866 1388">2</td> </tr> <tr> <td data-bbox="240 1388 746 1487">ตำราหรือหนังสือหรืองานแปลที่ผ่านการพิจารณาตามหลักเกณฑ์การประเมินตำแหน่งทางวิชาการ แต่ไม่ได้นำมาขอรับการประเมินตำแหน่งทางวิชาการ</td> <td data-bbox="746 1388 866 1487"></td> </tr> <tr> <td data-bbox="240 1487 746 1536">- กลุ่มสาขาวิชาวิทยาศาสตร์และเทคโนโลยี</td> <td data-bbox="746 1487 866 1536">-</td> </tr> <tr> <td data-bbox="240 1536 746 1585">- กลุ่มสาขาวิชาวิทยาศาสตร์สุขภาพ</td> <td data-bbox="746 1536 866 1585">-</td> </tr> <tr> <td data-bbox="240 1585 746 1635">- กลุ่มสาขาวิชามนุษยศาสตร์และสังคมศาสตร์</td> <td data-bbox="746 1585 866 1635">-</td> </tr> <tr> <td data-bbox="240 1635 746 1733">งานสร้างสรรค์ที่มีการเผยแพร่สู่สาธารณะในลักษณะใดลักษณะหนึ่ง หรือผ่านสื่ออิเล็กทรอนิกส์ Online</td> <td data-bbox="746 1635 866 1733"></td> </tr> <tr> <td data-bbox="240 1733 746 1783">- กลุ่มสาขาวิชาวิทยาศาสตร์และเทคโนโลยี</td> <td data-bbox="746 1733 866 1783">-</td> </tr> <tr> <td data-bbox="240 1783 746 1832">- กลุ่มสาขาวิชาวิทยาศาสตร์สุขภาพ</td> <td data-bbox="746 1783 866 1832">-</td> </tr> <tr> <td data-bbox="240 1832 746 1881">- กลุ่มสาขาวิชามนุษยศาสตร์และสังคมศาสตร์</td> <td data-bbox="746 1832 866 1881">-</td> </tr> </tbody> </table>	ข้อมูลพื้นฐาน	จำนวน	ผลงานวิชาการรับใช้สังคมที่ได้รับการประเมินผ่านเกณฑ์การขอตำแหน่งทางวิชาการแล้ว		- กลุ่มสาขาวิชาวิทยาศาสตร์และเทคโนโลยี	-	- กลุ่มสาขาวิชาวิทยาศาสตร์สุขภาพ	-	- กลุ่มสาขาวิชามนุษยศาสตร์และสังคมศาสตร์	-	ผลงานวิจัยที่หน่วยงานหรือองค์กรระดับชาติว่าจ้างให้ดำเนินการ		- กลุ่มสาขาวิชาวิทยาศาสตร์และเทคโนโลยี	-	- กลุ่มสาขาวิชาวิทยาศาสตร์สุขภาพ	-	- กลุ่มสาขาวิชามนุษยศาสตร์และสังคมศาสตร์	1	ผลงานค้นพบพันธุ์พืช พันธุ์สัตว์ ที่ค้นพบใหม่และได้รับการจดทะเบียน		- กลุ่มสาขาวิชาวิทยาศาสตร์และเทคโนโลยี	-	- กลุ่มสาขาวิชาวิทยาศาสตร์สุขภาพ	-	- กลุ่มสาขาวิชามนุษยศาสตร์และสังคมศาสตร์	-	ตำราหรือหนังสือหรืองานแปลที่ได้รับการประเมินผ่านเกณฑ์การขอตำแหน่งทางวิชาการแล้ว		- กลุ่มสาขาวิชาวิทยาศาสตร์และเทคโนโลยี	-	- กลุ่มสาขาวิชาวิทยาศาสตร์สุขภาพ	-	- กลุ่มสาขาวิชามนุษยศาสตร์และสังคมศาสตร์	2	ตำราหรือหนังสือหรืองานแปลที่ผ่านการพิจารณาตามหลักเกณฑ์การประเมินตำแหน่งทางวิชาการ แต่ไม่ได้นำมาขอรับการประเมินตำแหน่งทางวิชาการ		- กลุ่มสาขาวิชาวิทยาศาสตร์และเทคโนโลยี	-	- กลุ่มสาขาวิชาวิทยาศาสตร์สุขภาพ	-	- กลุ่มสาขาวิชามนุษยศาสตร์และสังคมศาสตร์	-	งานสร้างสรรค์ที่มีการเผยแพร่สู่สาธารณะในลักษณะใดลักษณะหนึ่ง หรือผ่านสื่ออิเล็กทรอนิกส์ Online		- กลุ่มสาขาวิชาวิทยาศาสตร์และเทคโนโลยี	-	- กลุ่มสาขาวิชาวิทยาศาสตร์สุขภาพ	-	- กลุ่มสาขาวิชามนุษยศาสตร์และสังคมศาสตร์	-		
ข้อมูลพื้นฐาน	จำนวน																																																				
ผลงานวิชาการรับใช้สังคมที่ได้รับการประเมินผ่านเกณฑ์การขอตำแหน่งทางวิชาการแล้ว																																																					
- กลุ่มสาขาวิชาวิทยาศาสตร์และเทคโนโลยี	-																																																				
- กลุ่มสาขาวิชาวิทยาศาสตร์สุขภาพ	-																																																				
- กลุ่มสาขาวิชามนุษยศาสตร์และสังคมศาสตร์	-																																																				
ผลงานวิจัยที่หน่วยงานหรือองค์กรระดับชาติว่าจ้างให้ดำเนินการ																																																					
- กลุ่มสาขาวิชาวิทยาศาสตร์และเทคโนโลยี	-																																																				
- กลุ่มสาขาวิชาวิทยาศาสตร์สุขภาพ	-																																																				
- กลุ่มสาขาวิชามนุษยศาสตร์และสังคมศาสตร์	1																																																				
ผลงานค้นพบพันธุ์พืช พันธุ์สัตว์ ที่ค้นพบใหม่และได้รับการจดทะเบียน																																																					
- กลุ่มสาขาวิชาวิทยาศาสตร์และเทคโนโลยี	-																																																				
- กลุ่มสาขาวิชาวิทยาศาสตร์สุขภาพ	-																																																				
- กลุ่มสาขาวิชามนุษยศาสตร์และสังคมศาสตร์	-																																																				
ตำราหรือหนังสือหรืองานแปลที่ได้รับการประเมินผ่านเกณฑ์การขอตำแหน่งทางวิชาการแล้ว																																																					
- กลุ่มสาขาวิชาวิทยาศาสตร์และเทคโนโลยี	-																																																				
- กลุ่มสาขาวิชาวิทยาศาสตร์สุขภาพ	-																																																				
- กลุ่มสาขาวิชามนุษยศาสตร์และสังคมศาสตร์	2																																																				
ตำราหรือหนังสือหรืองานแปลที่ผ่านการพิจารณาตามหลักเกณฑ์การประเมินตำแหน่งทางวิชาการ แต่ไม่ได้นำมาขอรับการประเมินตำแหน่งทางวิชาการ																																																					
- กลุ่มสาขาวิชาวิทยาศาสตร์และเทคโนโลยี	-																																																				
- กลุ่มสาขาวิชาวิทยาศาสตร์สุขภาพ	-																																																				
- กลุ่มสาขาวิชามนุษยศาสตร์และสังคมศาสตร์	-																																																				
งานสร้างสรรค์ที่มีการเผยแพร่สู่สาธารณะในลักษณะใดลักษณะหนึ่ง หรือผ่านสื่ออิเล็กทรอนิกส์ Online																																																					
- กลุ่มสาขาวิชาวิทยาศาสตร์และเทคโนโลยี	-																																																				
- กลุ่มสาขาวิชาวิทยาศาสตร์สุขภาพ	-																																																				
- กลุ่มสาขาวิชามนุษยศาสตร์และสังคมศาสตร์	-																																																				

ตัวบ่งชี้	ร่องรอย/หลักฐาน/รายละเอียดเพิ่มเติม และนำมาใช้ประกอบการพิจารณาตัดสินผลการประเมินแต่ละตัวบ่งชี้	ผลประเมินตนเอง (SAR)	ผลการประเมินคณะกรรมการ																																										
	<table border="1" data-bbox="240 389 866 1697"> <thead> <tr> <th data-bbox="240 389 746 450">ข้อมูลพื้นฐาน</th> <th data-bbox="746 389 866 450">จำนวน</th> </tr> </thead> <tbody> <tr> <td colspan="2" data-bbox="240 450 866 510">งานสร้างสรรค์ที่ได้รับการเผยแพร่ในระดับสถาบัน</td> </tr> <tr> <td data-bbox="240 510 746 571">- กลุ่มสาขาวิชาวิทยาศาสตร์และเทคโนโลยี</td> <td data-bbox="746 510 866 571">-</td> </tr> <tr> <td data-bbox="240 571 746 631">- กลุ่มสาขาวิชาวิทยาศาสตร์สุขภาพ</td> <td data-bbox="746 571 866 631">-</td> </tr> <tr> <td data-bbox="240 631 746 692">- กลุ่มสาขาวิชามนุษยศาสตร์และสังคมศาสตร์</td> <td data-bbox="746 631 866 692">-</td> </tr> <tr> <td colspan="2" data-bbox="240 692 866 752">งานสร้างสรรค์ที่ได้รับการเผยแพร่ในระดับชาติ</td> </tr> <tr> <td data-bbox="240 752 746 813">- กลุ่มสาขาวิชาวิทยาศาสตร์และเทคโนโลยี</td> <td data-bbox="746 752 866 813">-</td> </tr> <tr> <td data-bbox="240 813 746 873">- กลุ่มสาขาวิชาวิทยาศาสตร์สุขภาพ</td> <td data-bbox="746 813 866 873">-</td> </tr> <tr> <td data-bbox="240 873 746 934">- กลุ่มสาขาวิชามนุษยศาสตร์และสังคมศาสตร์</td> <td data-bbox="746 873 866 934">-</td> </tr> <tr> <td colspan="2" data-bbox="240 934 866 994">งานสร้างสรรค์ที่ได้รับการเผยแพร่ในระดับความร่วมมือระหว่างประเทศ</td> </tr> <tr> <td data-bbox="240 994 746 1055">- กลุ่มสาขาวิชาวิทยาศาสตร์และเทคโนโลยี</td> <td data-bbox="746 994 866 1055">-</td> </tr> <tr> <td data-bbox="240 1055 746 1115">- กลุ่มสาขาวิชาวิทยาศาสตร์สุขภาพ</td> <td data-bbox="746 1055 866 1115">-</td> </tr> <tr> <td data-bbox="240 1115 746 1176">- กลุ่มสาขาวิชามนุษยศาสตร์และสังคมศาสตร์</td> <td data-bbox="746 1115 866 1176">-</td> </tr> <tr> <td colspan="2" data-bbox="240 1176 866 1236">งานสร้างสรรค์ที่ได้รับการเผยแพร่ในระดับภูมิภาคอาเซียน</td> </tr> <tr> <td data-bbox="240 1236 746 1296">- กลุ่มสาขาวิชาวิทยาศาสตร์และเทคโนโลยี</td> <td data-bbox="746 1236 866 1296">-</td> </tr> <tr> <td data-bbox="240 1296 746 1357">- กลุ่มสาขาวิชาวิทยาศาสตร์สุขภาพ</td> <td data-bbox="746 1296 866 1357">-</td> </tr> <tr> <td data-bbox="240 1357 746 1417">- กลุ่มสาขาวิชามนุษยศาสตร์และสังคมศาสตร์</td> <td data-bbox="746 1357 866 1417">-</td> </tr> <tr> <td colspan="2" data-bbox="240 1417 866 1478">งานสร้างสรรค์ที่ได้รับการเผยแพร่ในระดับนานาชาติ</td> </tr> <tr> <td data-bbox="240 1478 746 1538">- กลุ่มสาขาวิชาวิทยาศาสตร์และเทคโนโลยี</td> <td data-bbox="746 1478 866 1538">-</td> </tr> <tr> <td data-bbox="240 1538 746 1599">- กลุ่มสาขาวิชาวิทยาศาสตร์สุขภาพ</td> <td data-bbox="746 1538 866 1599">-</td> </tr> <tr> <td data-bbox="240 1599 746 1659">- กลุ่มสาขาวิชามนุษยศาสตร์และสังคมศาสตร์</td> <td data-bbox="746 1599 866 1659">-</td> </tr> </tbody> </table>	ข้อมูลพื้นฐาน	จำนวน	งานสร้างสรรค์ที่ได้รับการเผยแพร่ในระดับสถาบัน		- กลุ่มสาขาวิชาวิทยาศาสตร์และเทคโนโลยี	-	- กลุ่มสาขาวิชาวิทยาศาสตร์สุขภาพ	-	- กลุ่มสาขาวิชามนุษยศาสตร์และสังคมศาสตร์	-	งานสร้างสรรค์ที่ได้รับการเผยแพร่ในระดับชาติ		- กลุ่มสาขาวิชาวิทยาศาสตร์และเทคโนโลยี	-	- กลุ่มสาขาวิชาวิทยาศาสตร์สุขภาพ	-	- กลุ่มสาขาวิชามนุษยศาสตร์และสังคมศาสตร์	-	งานสร้างสรรค์ที่ได้รับการเผยแพร่ในระดับความร่วมมือระหว่างประเทศ		- กลุ่มสาขาวิชาวิทยาศาสตร์และเทคโนโลยี	-	- กลุ่มสาขาวิชาวิทยาศาสตร์สุขภาพ	-	- กลุ่มสาขาวิชามนุษยศาสตร์และสังคมศาสตร์	-	งานสร้างสรรค์ที่ได้รับการเผยแพร่ในระดับภูมิภาคอาเซียน		- กลุ่มสาขาวิชาวิทยาศาสตร์และเทคโนโลยี	-	- กลุ่มสาขาวิชาวิทยาศาสตร์สุขภาพ	-	- กลุ่มสาขาวิชามนุษยศาสตร์และสังคมศาสตร์	-	งานสร้างสรรค์ที่ได้รับการเผยแพร่ในระดับนานาชาติ		- กลุ่มสาขาวิชาวิทยาศาสตร์และเทคโนโลยี	-	- กลุ่มสาขาวิชาวิทยาศาสตร์สุขภาพ	-	- กลุ่มสาขาวิชามนุษยศาสตร์และสังคมศาสตร์	-		
ข้อมูลพื้นฐาน	จำนวน																																												
งานสร้างสรรค์ที่ได้รับการเผยแพร่ในระดับสถาบัน																																													
- กลุ่มสาขาวิชาวิทยาศาสตร์และเทคโนโลยี	-																																												
- กลุ่มสาขาวิชาวิทยาศาสตร์สุขภาพ	-																																												
- กลุ่มสาขาวิชามนุษยศาสตร์และสังคมศาสตร์	-																																												
งานสร้างสรรค์ที่ได้รับการเผยแพร่ในระดับชาติ																																													
- กลุ่มสาขาวิชาวิทยาศาสตร์และเทคโนโลยี	-																																												
- กลุ่มสาขาวิชาวิทยาศาสตร์สุขภาพ	-																																												
- กลุ่มสาขาวิชามนุษยศาสตร์และสังคมศาสตร์	-																																												
งานสร้างสรรค์ที่ได้รับการเผยแพร่ในระดับความร่วมมือระหว่างประเทศ																																													
- กลุ่มสาขาวิชาวิทยาศาสตร์และเทคโนโลยี	-																																												
- กลุ่มสาขาวิชาวิทยาศาสตร์สุขภาพ	-																																												
- กลุ่มสาขาวิชามนุษยศาสตร์และสังคมศาสตร์	-																																												
งานสร้างสรรค์ที่ได้รับการเผยแพร่ในระดับภูมิภาคอาเซียน																																													
- กลุ่มสาขาวิชาวิทยาศาสตร์และเทคโนโลยี	-																																												
- กลุ่มสาขาวิชาวิทยาศาสตร์สุขภาพ	-																																												
- กลุ่มสาขาวิชามนุษยศาสตร์และสังคมศาสตร์	-																																												
งานสร้างสรรค์ที่ได้รับการเผยแพร่ในระดับนานาชาติ																																													
- กลุ่มสาขาวิชาวิทยาศาสตร์และเทคโนโลยี	-																																												
- กลุ่มสาขาวิชาวิทยาศาสตร์สุขภาพ	-																																												
- กลุ่มสาขาวิชามนุษยศาสตร์และสังคมศาสตร์	-																																												

ตัวบ่งชี้	ร่องรอย/หลักฐาน/รายละเอียดเพิ่มเติม และนำมาใช้ประกอบการพิจารณาตัดสินผลการประเมินแต่ละตัวบ่งชี้			ผลประเมินตนเอง (SAR)	ผลการประเมินคณะกรรมการ																																										
	<p>สรุป</p> <table border="1" data-bbox="245 344 858 1050"> <thead> <tr> <th data-bbox="245 344 418 488">ค่าน้ำหนัก (1)</th> <th data-bbox="418 344 604 488">จำนวน (ชิ้น) (2)</th> <th data-bbox="604 344 858 488">ผลรวมถ่วงน้ำหนัก (1) x (2)</th> </tr> </thead> <tbody> <tr> <td colspan="3" data-bbox="245 488 858 528">ผลงานทางวิชาการ</td> </tr> <tr> <td data-bbox="245 528 418 568">0.20</td> <td data-bbox="418 528 604 568">20</td> <td data-bbox="604 528 858 568">4.00</td> </tr> <tr> <td data-bbox="245 568 418 609">0.40</td> <td data-bbox="418 568 604 609">3</td> <td data-bbox="604 568 858 609">1.20</td> </tr> <tr> <td data-bbox="245 609 418 649">0.60</td> <td data-bbox="418 609 604 649">14</td> <td data-bbox="604 609 858 649">8.40</td> </tr> <tr> <td data-bbox="245 649 418 689">0.80</td> <td data-bbox="418 649 604 689">9</td> <td data-bbox="604 649 858 689">7.20</td> </tr> <tr> <td data-bbox="245 689 418 730">1.00</td> <td data-bbox="418 689 604 730">6</td> <td data-bbox="604 689 858 730">6.00</td> </tr> <tr> <td colspan="3" data-bbox="245 730 858 770">ผลงานสร้างสรรค์</td> </tr> <tr> <td data-bbox="245 770 418 810">0.20</td> <td data-bbox="418 770 604 810">-</td> <td data-bbox="604 770 858 810">-</td> </tr> <tr> <td data-bbox="245 810 418 851">0.40</td> <td data-bbox="418 810 604 851">-</td> <td data-bbox="604 810 858 851">-</td> </tr> <tr> <td data-bbox="245 851 418 891">0.60</td> <td data-bbox="418 851 604 891">-</td> <td data-bbox="604 851 858 891">-</td> </tr> <tr> <td data-bbox="245 891 418 931">0.80</td> <td data-bbox="418 891 604 931">-</td> <td data-bbox="604 891 858 931">-</td> </tr> <tr> <td data-bbox="245 931 418 972">1.00</td> <td data-bbox="418 931 604 972">-</td> <td data-bbox="604 931 858 972">-</td> </tr> <tr> <td data-bbox="245 972 418 1050">รวม</td> <td data-bbox="418 972 604 1050">52</td> <td data-bbox="604 972 858 1050">26.80</td> </tr> </tbody> </table>			ค่าน้ำหนัก (1)	จำนวน (ชิ้น) (2)	ผลรวมถ่วงน้ำหนัก (1) x (2)	ผลงานทางวิชาการ			0.20	20	4.00	0.40	3	1.20	0.60	14	8.40	0.80	9	7.20	1.00	6	6.00	ผลงานสร้างสรรค์			0.20	-	-	0.40	-	-	0.60	-	-	0.80	-	-	1.00	-	-	รวม	52	26.80		
ค่าน้ำหนัก (1)	จำนวน (ชิ้น) (2)	ผลรวมถ่วงน้ำหนัก (1) x (2)																																													
ผลงานทางวิชาการ																																															
0.20	20	4.00																																													
0.40	3	1.20																																													
0.60	14	8.40																																													
0.80	9	7.20																																													
1.00	6	6.00																																													
ผลงานสร้างสรรค์																																															
0.20	-	-																																													
0.40	-	-																																													
0.60	-	-																																													
0.80	-	-																																													
1.00	-	-																																													
รวม	52	26.80																																													

องค์ประกอบที่ 3 การบริการวิชาการ

ตัวบ่งชี้	ร่องรอย/หลักฐาน/รายละเอียดเพิ่มเติม และนำมาใช้ประกอบการพิจารณาตัดสินผลการประเมินแต่ละตัวบ่งชี้	ผลประเมินตนเอง (SAR)	ผลการประเมินคณะกรรมการ
3.1	<p>การบริการวิชาการแก่สังคม</p> <p>ข้อค้นพบ ดำเนินการได้ 6 ข้อ ดังนี้</p> <p><input checked="" type="checkbox"/> 1. จัดทำแผนการบริการวิชาการประจำปีที่สอดคล้องกับความต้องการของสังคมและกำหนดตัวบ่งชี้วัดความสำเร็จในระดับแผนและโครงการบริการวิชาการแก่สังคมและเสนอกรรมการประจำคณะเพื่อพิจารณาอนุมัติ</p> <p><input checked="" type="checkbox"/> 2. โครงการบริการวิชาการแก่สังคมตามแผน มีการจัดทำแผนการใช้ประโยชน์จากการบริการวิชาการเพื่อให้เกิดผลต่อการพัฒนานักศึกษา ชุมชน หรือสังคม</p> <p><input checked="" type="checkbox"/> 3. มีโครงการบริการวิชาการแก่สังคมในข้อ 1 อย่างน้อยต้องมีโครงการที่บริการแบบให้เปล่า</p> <p><input checked="" type="checkbox"/> 4. ประเมินความสำเร็จตามตัวบ่งชี้ของแผนและโครงการบริการวิชาการแก่สังคมในข้อ 1 และนำเสนอกรรมการประจำคณะเพื่อพิจารณา</p> <p><input checked="" type="checkbox"/> 5. นำผลการประเมินตามข้อ 4 มาปรับปรุงแผนหรือพัฒนาการให้บริการวิชาการสังคม</p> <p><input checked="" type="checkbox"/> 6. คณะมีส่วนร่วมในการบริการวิชาการแก่สังคมในระดับมหาวิทยาลัย</p>	<p>ค่าเป้าหมาย : 6 ข้อ</p> <p>ผลการประเมิน : 6 ข้อ</p> <p>คะแนนการประเมินตนเอง : 5.00 คะแนน</p> <p>การบรรลุเป้าหมาย <input checked="" type="checkbox"/> บรรลุ <input type="checkbox"/> ไม่บรรลุ</p> <p>หมายเหตุ : (ระบุเหตุผลของการประเมินที่ต่างจากที่ระบุใน SAR)</p>	<p>ผลการประเมิน : 6 ข้อ</p> <p>คะแนนการประเมินกรรมการ : 5.00 คะแนน</p> <p>การบรรลุเป้าหมาย <input checked="" type="checkbox"/> บรรลุ <input type="checkbox"/> ไม่บรรลุ</p>

องค์ประกอบที่ 4 การทำนุบำรุงศิลปะและวัฒนธรรม

ตัวบ่งชี้	ร่องรอย/หลักฐาน/รายละเอียดเพิ่มเติม และนำมาใช้ประกอบการพิจารณาตัดสินผลการประเมินแต่ละตัวบ่งชี้	ผลประเมินตนเอง (SAR)	ผลการประเมินคณะกรรมการ
4.1	<p>ระบบและกลไกการทำนุบำรุงศิลปะและวัฒนธรรม</p> <p>ข้อค้นพบ ดำเนินการได้ 6 ข้อ ดังนี้</p> <p><input checked="" type="checkbox"/> 1. กำหนดผู้รับผิดชอบในการทำนุบำรุงศิลปะและวัฒนธรรม</p> <p><input checked="" type="checkbox"/> 2. จัดทำแผนด้านทำนุบำรุงศิลปะและวัฒนธรรม และกำหนดตัวบ่งชี้วัดความสำเร็จตามวัตถุประสงค์ของแผนรวมทั้งจัดสรรงบประมาณเพื่อให้สามารถดำเนินการได้ตามแผน</p> <p><input checked="" type="checkbox"/> 3. กำกับติดตามให้มีการดำเนินงานตามแผนด้านทำนุบำรุงศิลปะและวัฒนธรรม</p> <p><input checked="" type="checkbox"/> 4. ประเมินความสำเร็จตามตัวบ่งชี้ที่วัดความสำเร็จตามวัตถุประสงค์ของแผนด้านทำนุบำรุงศิลปะและวัฒนธรรม</p> <p><input checked="" type="checkbox"/> 5. นำผลการประเมินไปปรับปรุงแผนหรือกิจกรรมด้านทำนุบำรุงศิลปะและวัฒนธรรม</p> <p><input checked="" type="checkbox"/> 6. เผยแพร่กิจกรรมหรือการบริการด้านทำนุบำรุงศิลปะและวัฒนธรรมต่อสาธารณชน</p>	<p>ค่าเป้าหมาย : 6 ข้อ</p> <p>ผลการประเมิน : 6 ข้อ</p> <p>คะแนนการประเมินตนเอง : 5.00 คะแนน</p> <p>การบรรลุเป้าหมาย</p> <p><input checked="" type="checkbox"/> บรรลุ</p> <p><input type="checkbox"/> ไม่บรรลุ</p> <p>หมายเหตุ : (ระบุเหตุผลของการประเมินที่ต่างจากที่ระบุใน SAR)</p>	<p>ผลการประเมิน : 6 ข้อ</p> <p>คะแนนการประเมินกรรมการ : 5.00 คะแนน</p> <p>การบรรลุเป้าหมาย</p> <p><input checked="" type="checkbox"/> บรรลุ</p> <p><input type="checkbox"/> ไม่บรรลุ</p>

องค์ประกอบที่ 5 การบริหารจัดการ

ตัวบ่งชี้	ร่องรอย/หลักฐาน/รายละเอียดเพิ่มเติม และนำมาใช้ประกอบการพิจารณาตัดสินผลการประเมินแต่ละตัวบ่งชี้	ผลประเมินตนเอง (SAR)	ผลการประเมินคณะกรรมการ
5.1	<p>การบริหารของคณะเพื่อการกำกับติดตามผลลัพธ์ตามพันธกิจกลุ่มสถาบัน และเอกลักษณ์ของคณะ</p> <p>ข้อค้นพบ ดำเนินการได้ 7 ข้อ ดังนี้</p> <p><input checked="" type="checkbox"/> 1. พัฒนาแผนกลยุทธ์จากผลการวิเคราะห์ SWOT โดยเชื่อมโยงกับวิสัยทัศน์ของคณะและสอดคล้องกับวิสัยทัศน์ของคณะมหาวิทยาลัย รวมทั้งสอดคล้องกับกลุ่มสถาบันและเอกลักษณ์ของคณะ และพัฒนาไปสู่แผนกลยุทธ์ทางการเงินและแผนปฏิบัติการประจำปีตามกรอบเวลาเพื่อให้บรรลุผลตามตัวบ่งชี้และเป้าหมายของแผนกลยุทธ์และเสนอผู้บริหารระดับมหาวิทยาลัยเพื่อพิจารณาอนุมัติ</p> <p><input checked="" type="checkbox"/> 2. ดำเนินการวิเคราะห์ข้อมูลทางการเงินที่ประกอบไปด้วยต้นทุนต่อหน่วยในแต่ละหลักสูตร สัดส่วนค่าใช้จ่ายเพื่อพัฒนานักศึกษา อาจารย์ บุคลากร การจัดการเรียนการสอน อย่างต่อเนื่อง เพื่อวิเคราะห์ความคุ้มค่าของการบริหารหลักสูตร ประสิทธิภาพ ประสิทธิผลในการผลิตบัณฑิต และโอกาสในการแข่งขัน</p> <p><input checked="" type="checkbox"/> 3. ดำเนินงานตามแผนบริหารความเสี่ยง ที่เป็นผลจากการวิเคราะห์และระบุปัจจัยเสี่ยงที่เกิดจากปัจจัยภายนอก หรือปัจจัยที่ไม่สามารถควบคุมได้ที่ส่งผลต่อการดำเนินงานตามพันธกิจของคณะและให้ระดับความเสี่ยงลดลงจากเดิม</p> <p><input checked="" type="checkbox"/> 4. บริหารงานด้วยหลักธรรมาภิบาลอย่างครบถ้วนทั้ง 10 ประการที่อธิบายการดำเนินงานอย่างชัดเจน</p> <p><input checked="" type="checkbox"/> 5. ค้นหาแนวปฏิบัติที่ดีจากความรู้ทั้งที่มีอยู่ในตัวบุคคล ทักษะของผู้มีประสบการณ์ตรง และแหล่งเรียนรู้อื่นๆ ตามประเด็นความรู้ อย่างน้อยครอบคลุมพันธกิจด้านการผลิตบัณฑิต และด้านการวิจัย จัดเก็บอย่างเป็นระบบโดยเผยแพร่ออกมาเป็นลายลักษณ์อักษรและนำมาปรับใช้ในการปฏิบัติงานจริง</p> <p><input checked="" type="checkbox"/> 6. การกำกับติดตามผลการดำเนินงานตามแผนการบริหาร และแผนพัฒนาบุคลากรสายวิชาการและ สายสนับสนุน</p> <p><input checked="" type="checkbox"/> 7. ดำเนินงานด้านการประกันคุณภาพการศึกษาภายในตามระบบและกลไกที่เหมาะสมและสอดคล้องกับพันธกิจและพัฒนาการของคณะที่ได้ปรับให้การดำเนินงานด้านการประกันคุณภาพเป็นส่วนหนึ่งของการบริหารงานคณะตามปกติที่ประกอบด้วย การควบคุมคุณภาพ การตรวจสอบคุณภาพ และการประเมินคุณภาพ</p>	<p>ค่าเป้าหมาย : 7 ข้อ</p> <p>ผลการประเมิน : 7 ข้อ</p> <p>คะแนนการประเมินตนเอง : 5.00 คะแนน</p> <p>การบรรลุเป้าหมาย <input checked="" type="checkbox"/> บรรลุ <input type="checkbox"/> ไม่บรรลุ</p> <p>หมายเหตุ : (ระบุเหตุผลของการประเมินที่ต่างจากที่ระบุใน SAR)</p>	<p>ผลการประเมิน : 7 ข้อ</p> <p>คะแนนการประเมินกรรมการ : 5.00 คะแนน</p> <p>การบรรลุเป้าหมาย <input checked="" type="checkbox"/> บรรลุ <input type="checkbox"/> ไม่บรรลุ</p>

ตัวบ่งชี้	ร่องรอย/หลักฐาน/รายละเอียดเพิ่มเติม และนำมาใช้ประกอบการพิจารณาตัดสินผลการประเมินแต่ละตัวบ่งชี้	ผลประเมินตนเอง (SAR)	ผลการประเมินคณะกรรมการ
5.2	<p>ระบบกำกับกับการประกันคุณภาพหลักสูตร</p> <p>ข้อค้นพบ ดำเนินการได้ 5 ข้อ ดังนี้</p> <p><input checked="" type="checkbox"/> 1. มีระบบและกลไกในการกำกับกับการดำเนินการประกันคุณภาพหลักสูตรให้เป็นไปตามองค์ประกอบการประกันคุณภาพหลักสูตร</p> <p><input checked="" type="checkbox"/> 2. มีคณะกรรมการกำกับ ติดตามการดำเนินงานให้เป็นไปตามระบบที่กำหนดในข้อ 1 และรายงานผลการติดตามให้กรรมการประจำคณะเพื่อพิจารณาทุกภาคการศึกษา</p> <p><input checked="" type="checkbox"/> 3. มีการจัดสรรทรัพยากรเพื่อสนับสนุนการดำเนินงานของหลักสูตรให้เกิดผลตามองค์ประกอบการประกันคุณภาพหลักสูตร</p> <p><input checked="" type="checkbox"/> 4. มีการประเมินคุณภาพหลักสูตรตามกำหนดเวลาทุกหลักสูตร และรายงานผลการประเมินให้กรรมการประจำคณะเพื่อพิจารณา</p> <p><input checked="" type="checkbox"/> 5. นำผลการประเมินและข้อเสนอแนะจากกรรมการประจำคณะมาปรับปรุงหลักสูตรให้มีคุณภาพดีขึ้นอย่างต่อเนื่อง</p> <p><input checked="" type="checkbox"/> 6. มีผลการประเมินคุณภาพทุกหลักสูตรผ่านองค์ประกอบที่ 1 การกำกับมาตรฐาน</p>	<p>ค่าเป้าหมาย : 6 ข้อ</p> <p>ผลการประเมิน : 5 ข้อ</p> <p>คะแนนการประเมินตนเอง : 4.00 คะแนน</p> <p>การบรรลุเป้าหมาย <input type="checkbox"/> บรรลุ <input checked="" type="checkbox"/> ไม่บรรลุ</p> <p>หมายเหตุ : (ระบุเหตุผลของการประเมินที่ต่างจากที่ระบุใน SAR)</p>	<p>ผลการประเมิน : 5 ข้อ</p> <p>คะแนนการประเมินกรรมการ : 4.00 คะแนน</p> <p>การบรรลุเป้าหมาย <input type="checkbox"/> บรรลุ <input checked="" type="checkbox"/> ไม่บรรลุ</p>

บทที่ 3
สรุปการประเมินคุณภาพการศึกษาภายใน ระดับคณะ
คณะครุศาสตร์

2.1 ตารางที่ 1 ผลการประเมินรายตัวบ่งชี้ตามองค์ประกอบคุณภาพ

ตัวบ่งชี้	เป้าหมาย	ผลการดำเนินงาน		การบรรลุเป้าหมาย	ผลการประเมินตนเอง (คะแนน)
		ตัวตั้ง	ผลลัพธ์ (%หรือสัดส่วน)		
องค์ประกอบที่ 1 การผลิตบัณฑิต					
ตัวบ่งชี้ที่ 1.1 ผลการบริหารจัดการหลักสูตรโดยรวม	ค่าเฉลี่ย 3.51	41.60	= 2.97 คะแนน	ไม่บรรลุ	2.97 คะแนน
		14			
ตัวบ่งชี้ที่ 1.2 อาจารย์ประจำคณะที่มีคุณวุฒิปริญญาเอก	ร้อยละ 30	29.50	X100 = ร้อยละ 45.73	บรรลุ	5.00 คะแนน
		64.50			
ตัวบ่งชี้ที่ 1.3 อาจารย์ประจำคณะที่ดำรงตำแหน่งทางวิชาการ	ร้อยละ 42.15	19.50	X100 = ร้อยละ 30.32	ไม่บรรลุ	2.52 คะแนน
		64.50			
ตัวบ่งชี้ที่ 1.4 จำนวนนักศึกษาเต็มเวลาเทียบเท่าต่อจำนวนอาจารย์ประจำ	ร้อยละ ≥ 10	-15.59	X100 = ร้อยละ -51.97	บรรลุ	5.00 คะแนน
		30			
ตัวบ่งชี้ที่ 1.5 การบริการนักศึกษาระดับปริญญาตรี	6 ข้อ	6 ข้อ (ข้อ 1 - 6)		บรรลุ	5.00 คะแนน
ตัวบ่งชี้ที่ 1.6 กิจกรรมนักศึกษาระดับปริญญาตรี	6 ข้อ	6 ข้อ (ข้อ 1 - 6)		บรรลุ	5.00 คะแนน
ผลการประเมินรายองค์ประกอบที่ 1 การผลิตบัณฑิต					เฉลี่ยรวม 4.25 คะแนน

ตัวบ่งชี้	เป้าหมาย	ผลการดำเนินงาน		การบรรลุเป้าหมาย	ผลการประเมินตนเอง (คะแนน)
		ตัวตั้ง	ผลลัพธ์ (%หรือสัดส่วน)		
		ตัวหาร			
องค์ประกอบที่ 2 การวิจัย					
ตัวบ่งชี้ที่ 2.1 ระบบและกลไกการบริหารและพัฒนา งานวิจัยหรืองานสร้างสรรค์	6 ข้อ	6 ข้อ (ข้อ 1 - 6)		บรรลุ	5.00 คะแนน
ตัวบ่งชี้ที่ 2.2 เงินสนับสนุนงานวิจัยงานสร้างสรรค์	สังคมฯ 22,550 วิทย์ฯ 54,140 วิทย์ฯ สุขภาพ 45,100	1,303,300 <hr/> 62.50	20,852.80บาท/ คน	ไม่บรรลุ	4.17 คะแนน
ตัวบ่งชี้ที่ 2.3 ผลงานวิชาการของอาจารย์ประจำและนักวิจัย	สังคม 18.40% วิทย์ฯ 27.60% วิทย์สุขภาพ 27.60%	27.80 <hr/> 64.50	$\begin{matrix} & 10 & \\ \times & & \\ & 0 & \\ \hline & = & \end{matrix}$ ร้อยละ 43.10	บรรลุ	5.00 คะแนน
ผลการประเมินรายองค์ประกอบที่ 2 วิจัย					เฉลี่ยรวม 4.72 คะแนน
องค์ประกอบที่ 3 การบริการวิชาการ					
ตัวบ่งชี้ที่ 3.1 การบริการวิชาการแก่สังคม	6 ข้อ	6 ข้อ (ข้อ 1 - 6)		บรรลุ	5.00 คะแนน
ผลการประเมินรายองค์ประกอบที่ 3 การบริการวิชาการ					เฉลี่ยรวม 5.00 คะแนน
องค์ประกอบที่ 4 การทำนุบำรุงศิลปะและวัฒนธรรม					
ตัวบ่งชี้ที่ 4.1 ระบบและกลไกการทำนุบำรุงศิลปะและวัฒนธรรม	6 ข้อ	6 ข้อ (ข้อ 1 - 6)		บรรลุ	5.00 คะแนน
ผลการประเมินรายองค์ประกอบที่ 4 การทำนุบำรุงศิลปะและวัฒนธรรม					เฉลี่ยรวม 5.00 คะแนน

ตัวบ่งชี้	เป้าหมาย	ผลการดำเนินงาน		การบรรลุเป้าหมาย	ผลการประเมินตนเอง (คะแนน)
		ตัวตั้ง	ผลลัพธ์ (%หรือสัดส่วน)		
		ตัวหาร			
องค์ประกอบที่ 5 การบริหารจัดการ					
ตัวบ่งชี้ที่ 5.1 การบริหารของคณะเพื่อการกำกับติดตามผลลัพธ์ตามพันธกิจกลุ่มสถาบันและอัตลักษณ์ของคณะ	7 ข้อ	7 ข้อ (ข้อ 1 - 7)		บรรลุ	5.00 คะแนน
ตัวบ่งชี้ที่ 5.2 ระบบกำกับ การประกันคุณภาพหลักสูตร	6 ข้อ	5 ข้อ (ข้อ 1 - 5)		ไม่บรรลุ	4.00 คะแนน
ผลการประเมินรายองค์ประกอบที่ 5 การบริหารจัดการ					เฉลี่ยรวม 4.50 คะแนน
คะแนนเฉลี่ยทุกตัวบ่งชี้ องค์ประกอบที่ 1 - 5					4.51 คะแนน ระดับ ดีมาก

ตาราง 2 วิเคราะห์คุณภาพการศึกษาภายใน ระดับคณะ

องค์ประกอบ	ตัวบ่งชี้	คะแนนประเมินเฉลี่ย				ผลการประเมิน
		I	P	O	คะแนนเฉลี่ย	
องค์ประกอบที่ 1 การผลิตบัณฑิต	6	4.17	5.00	2.97	4.25	ระดับดี
องค์ประกอบที่ 2 วิจัย	3	5.00	4.17	5.00	4.72	ระดับดีมาก
องค์ประกอบที่ 3 บริการวิชาการ	1	-	5.00	-	5.00	ระดับดีมาก
องค์ประกอบที่ 4 การทำนุบำรุงศิลปะและวัฒนธรรม	1	-	5.00	-	5.00	ระดับดีมาก
องค์ประกอบที่ 5 การบริหารจัดการ	2	-	4.50	-	4.50	ระดับดี
รวม	13	4.17	4.86	3.99	4.51	ระดับดีมาก
ผลการประเมิน		ดีมาก	ดีมาก	ดี		

ผลการประเมิน

0.00-1.50 การดำเนินงานต้องปรับปรุงเร่งด่วน

1.51-2.50 การดำเนินงานต้องปรับปรุง

2.51-3.50 การดำเนินงานระดับพอใช้

3.51-4.50 การดำเนินงานระดับดี

4.51-5.00 การดำเนินงานระดับดีมาก

2.3 รายงานผลการวิเคราะห์จุดเด่น โอกาสในการพัฒนา จุดอ่อนและข้อเสนอแนะ

องค์ประกอบที่ 1 การผลิตบัณฑิต

จุดเด่น	แนวทางเสริมจุดแข็ง
<p>1. การพัฒนาทักษะและเพิ่มพูนความรู้อย่างต่อเนื่องให้กับศิษย์เก่า และนักศึกษาปัจจุบัน</p> <p>2. กิจกรรมที่จัดให้กับนักศึกษาที่มีความครอบคลุม ตามคุณลักษณะบัณฑิตที่พึงประสงค์ สอดคล้องกับมาตรฐานผลการเรียนรู้ตามกรอบมาตรฐานคุณวุฒิแห่งชาติ</p> <p>3. คณะครุศาสตร์มีความพร้อมในกระบวนการการให้ข้อมูลข่าวสาร ในเรื่องการให้บริการแก่นักศึกษาระดับปริญญาตรี และมีช่องทางที่หลากหลายในการให้บริการ</p>	
จุดที่ควรพัฒนา	ข้อเสนอแนะในการปรับปรุง
<p>1. การกำกับมาตรฐานหลักสูตร ให้เป็นไปตามเกณฑ์มาตรฐานของ สกอ.</p> <p>2. การปรับปรุงหลักสูตร ให้เป็นไปตามรอบเวลา</p> <p>3. ควรเพิ่มแหล่งสืบค้นข้อมูลความรู้ จากการจัดโครงการ/กิจกรรม ต่าง ๆ ให้ศิษย์เก่าและศิษย์ปัจจุบัน เพื่อให้เกิดความสะดวกในการศึกษาหาความรู้ และสืบค้นข้อมูล</p> <p>4. ควรปรับจำนวนโครงการ/กิจกรรมที่มีความซ้ำซ้อนรวมเข้าด้วยกัน เพื่อก่อให้เกิดประโยชน์สูงสุดแก่ผู้เข้าร่วมโครงการ/กิจกรรม</p>	<p>1. คณะควรมีการกำกับมาตรฐานหลักสูตร ให้เป็นไปตามเกณฑ์มาตรฐานของ สกอ. โดยเฉพาะการจัดอาจารย์ผู้รับผิดชอบหลักสูตร และการปรับปรุงหลักสูตร ให้เป็นไปตามรอบเวลา</p> <p>2. คณะควรมีการส่งเสริมและสนับสนุนให้คณาจารย์ได้ไปพัฒนาตนเอง ในการศึกษาต่อระดับปริญญาเอก เพื่อยกระดับคุณภาพของอาจารย์</p> <p>3. คณะครุศาสตร์ ควรส่งเสริมให้คณาจารย์ได้ผลิตผลงานทางวิชาการ ที่มีคุณภาพเข้าตามเกณฑ์การขอตำแหน่งทางวิชาการ ของ สกอ.</p> <p>4. จำนวนนักศึกษาที่รับเข้าในปี 2560 เมื่อเปรียบเทียบกับแผนการรับนักศึกษาในภาพรวมทุกหลักสูตร พบว่า ยังไม่เป็นไปตามแผนการรับนักศึกษา ดังนั้นคณะควรมีนโยบายและทำการวิเคราะห์ทุกหลักสูตร เพื่อร่วมกันวางแผนเชิงรุกในการประชาสัมพันธ์ และการรับนักศึกษาให้เป็นไปตามแผน</p>
วิธีปฏิบัติที่ดี/นวัตกรรม	

องค์ประกอบที่ 2 การวิจัย

จุดเด่น	แนวทางเสริมจุดแข็ง
มีผลงานวิจัยจำนวนมาก	
จุดที่ควรพัฒนา	ข้อเสนอแนะในการปรับปรุง
	<p>1. คณะครุศาสตร์ ควรหรือเครือข่ายกับหน่วยงานภายนอก เพื่อการวิจัย เพื่อหาทุนวิจัยจากภายนอกเพิ่มขึ้น และให้จัดทำแผนการวิจัยมุ่งการสร้างเครือข่ายและทุนวิจัย</p> <p>2. ควรมีการตรวจสอบผลงานตีพิมพ์ เพื่อไม่ให้มีความซ้ำซ้อนในการเผยแพร่ผลงานเดียวกันในหลายๆ แหล่ง</p>
วิธีปฏิบัติที่ดี/นวัตกรรม	

องค์ประกอบที่ 3 การบริการวิชาการ

จุดเด่น	แนวทางเสริมจุดแข็ง
<p>1. มีเครือข่ายครู บุคลากรทางการศึกษา และโรงเรียน ที่เข้มแข็ง ที่สามารถพัฒนาการให้บริการวิชาการ และการประชาสัมพันธ์โครงการหรือกิจกรรมบริการวิชาการได้อย่างทั่วถึงและรวดเร็ว</p> <p>2. มีบุคลากรอาจารย์ที่มีความรู้ ความชำนาญ และมีประสบการณ์ในการดำเนินกิจกรรมบริการวิชาการที่มีประสิทธิภาพ ซึ่งได้รับการยอมรับจากทั้งภายในและภายนอกมหาวิทยาลัย</p> <p>3. มีฐานข้อมูล (Database) สถานศึกษาต่างๆ ที่เข้าถึงข้อมูลได้ง่ายสะดวกและมีประสิทธิภาพ</p> <p>4. มีการสร้างเครือข่ายกับสถานศึกษาต่างๆ เพื่อเป็นแหล่งงานของนักศึกษา และประชาสัมพันธ์การบริการวิชาการแบบมีรายได้เพื่อสร้างรายได้ให้มหาวิทยาลัย</p> <p>5. มีการบริการวิชาการที่ตอบโจทย์ความต้องการ ของครู และโรงเรียน ในพื้นที่ที่รับผิดชอบ</p>	<p>1. สร้างเครือข่ายครู บุคลากรทางการศึกษา และโรงเรียน ให้มีความเข้มแข็งและยั่งยืนมากขึ้น เพื่อให้เกิดการพัฒนาด้านการให้บริการวิชาการอย่างต่อเนื่อง</p> <p>2. ส่งเสริมและสนับสนุนให้บุคลากรอาจารย์ ได้รับการอบรมเพิ่มพูนทักษะความรู้และประสบการณ์ ที่จะสามารถพัฒนาให้มีความเชี่ยวชาญในการดำเนินกิจกรรมที่มีประสิทธิภาพและได้รับการยอมรับเพิ่มมากขึ้น</p> <p>3. พัฒนาฐานข้อมูลให้เป็นระบบ (Database System) ที่มีความเสถียร และสามารถใช้งานแบบออนไลน์ร่วมกันกับหน่วยงานภายในและภายนอก</p> <p>4. สร้างเครือข่ายกับสถานศึกษาให้มีความเข้มแข็งและเกิดการพัฒนาอย่างต่อเนื่องอันนำไปสู่ความยั่งยืนในการบริการวิชาการ</p> <p>5. ดำเนินงานบริการวิชาการตามความต้องการของครูและโรงเรียนในพื้นที่ที่รับผิดชอบอย่างต่อเนื่อง</p>
จุดที่ควรพัฒนา	ข้อเสนอแนะในการปรับปรุง
<p>อาจารย์ และบุคลากรอีกหลายท่านเป็นผู้มีความรู้ความเชี่ยวชาญ แต่ขาดประสบการณ์ในการดำเนินกิจกรรมภายนอกมหาวิทยาลัย</p>	<p>1. สนับสนุนและส่งเสริมการพัฒนาอาจารย์และบุคลากรให้ดำเนินกิจกรรมร่วมกับหน่วยงานอื่นๆทั้งภายในและภายนอกมหาวิทยาลัย เพื่อเป็นการเพิ่มพูนทักษะความรู้และประสบการณ์ อันจะนำมาสู่การพัฒนาตนเอง หลักสูตร และกิจกรรมการบริการวิชาการที่สามารถบูรณาการเพื่อนำมาใช้ประโยชน์ในด้านการจัดการเรียนการสอนและการวิจัย รวมทั้งพัฒนาตำแหน่งทางวิชาการของอาจารย์ให้เพิ่มมากขึ้น</p> <p>2. ควรมีการดำเนินงานบริการวิชาการภายนอก ให้กับองค์กรเอกชน โดยไม่ขัดกับการใช้งบประมาณ และระเบียบการเบิกจ่ายงบประมาณของมหาวิทยาลัย เพื่อเพิ่มเครือข่ายครูและโรงเรียน ให้ครอบคลุมทุกพื้นที่ที่รับผิดชอบ</p>
วิธีปฏิบัติที่ดี/นวัตกรรม	

องค์ประกอบที่ 4 การทำนุบำรุงศิลปะและวัฒนธรรม

จุดเด่น	แนวทางเสริมจุดแข็ง
การวางแผนมีกระบวนการ และกำหนดโครงการ/กิจกรรม ด้านการทำนุบำรุงศิลปวัฒนธรรม หลายด้าน ผู้เข้าร่วม กิจกรรมมีทางเลือกในการเข้าร่วมกิจกรรม ตามความสนใจ และความถนัดของตนเอง	
จุดที่ควรพัฒนา	ข้อเสนอแนะในการปรับปรุง
ผู้ที่มีส่วนร่วมรับผิดชอบในการจัดกิจกรรม ไม่ค่อยสังเกตเห็นถึงความสำคัญในการจัดกิจกรรมและเข้าร่วมกิจกรรมมากเท่าที่ควร	ควรกระตุ้นและมีสิ่งจูงใจการเข้าร่วมโครงการ/กิจกรรมต่างๆ ที่จัดขึ้น
วิธีปฏิบัติที่ดี/นวัตกรรม	

องค์ประกอบที่ 5 การบริหารจัดการ

จุดเด่น	แนวทางเสริมจุดแข็ง
<ol style="list-style-type: none"> มีการจัดสรรทรัพยากรสนับสนุนการทำงานของหลักสูตร ครบถ้วน ทุกองค์ประกอบ ส่งผลให้มีหลักสูตร จำนวน 5 หลักสูตร มีคะแนนสูงกว่า 3.50 การจัดการความรู้ มีระบบและผลการดำเนินงานชัดเจน ทำให้คณาจารย์ จำนวน 3 คน เกิดผลงานจากการจัดการความรู้ การทำงานของผู้บริหาร เป็นไปในลักษณะ สอดคล้องกัน เกื้อกูลกัน บุคลากรสายสนับสนุน มีระบบการประชุม เพื่อจัดระบบการทำงาน ทำให้เกิดประสิทธิภาพในการทำงานบริการ อาจารย์ได้มากขึ้น มีการนำข้อมูลการทำงานในเรื่องต่างๆ มาพัฒนางานมากขึ้น ทั้งข้อมูลต้นทุนต่อหน่วย ข้อมูลการบริหารความเสี่ยง ข้อมูลเกี่ยวกับการบริหารงบประมาณ และ ข้อเสนอแนะจากการประเมินคุณภาพประจำปี 	
จุดที่ควรพัฒนา	ข้อเสนอแนะในการปรับปรุง
	<ol style="list-style-type: none"> ควรนำหลักการและแนวทางการพัฒนาชุมชนนักปฏิบัติ (Community of Practice : COP) มาใช้ในการพัฒนาศักยภาพบุคลากร ควรนำข้อมูลต้นทุนต่อหน่วยในระดับบัณฑิตศึกษามาพิจารณา เพื่อช่วยเหลือและหาแนวทางสนับสนุนในการปรับปรุงงาน
วิธีปฏิบัติที่ดี/นวัตกรรม	

ภาคผนวก

- คำสั่งแต่งตั้งคณะกรรมการตรวจประเมินคุณภาพภายใน ระดับคณะ/วิทยาลัย
ประจำปีการศึกษา 25...
- กำหนดตรวจประเมินคุณภาพการศึกษาภายใน ระดับคณะ/วิทยาลัย
ประจำปีการศึกษา 25.....
- ภาพประกอบ