



รายงานผลการประเมินคุณภาพการศึกษาภายใน  
ปีการศึกษา 2560  
วิทยาลัยนวัตกรรมการจัดการ  
มหาวิทยาลัยราชภัฏวไลยอลงกรณ์ ในพระบรมราชูปถัมภ์

รายงาน ณ วันที่ 23 สิงหาคม 2561

## คำนำ

รายงานการประเมินตนเอง (Self-Assessment Report) ของวิทยาลัยนวัตกรรมการจัดการ ฉบับนี้จัดทำขึ้นเพื่อรองรับการประเมินการประกันคุณภาพการศึกษา เพื่อมุ่งให้มีการพัฒนาคุณภาพและมาตรฐานการศึกษาตามกรอบคู่มือการประเมินคุณภาพการศึกษาภายใน พ.ศ.2558 ระดับอุดมศึกษา ของสำนักงานคณะกรรมการอุดมศึกษา ปีการศึกษา 2560 ตั้งแต่วันที่ 1 สิงหาคม 2530 ถึงวันที่ 31 กรกฎาคม 2561

วิทยาลัยนวัตกรรมการจัดการขอขอบคุณบุคลากรทุกระดับในวิทยาลัย นักศึกษา ศิษย์เก่า ผู้ปกครอง ผู้ใช้บัณฑิต ชุมชน หน่วยงานภาครัฐและภาคเอกชน ที่มีส่วนเกี่ยวข้องในการดำเนินการ ร่วมมือเอื้ออำนวยความสะดวกรวมกันเกิดประสิทธิผลดังกล่าว

วิทยาลัยนวัตกรรมการจัดการ จะนำผลที่ได้จากการประเมินตนเองฉบับนี้ ตลอดจนข้อเสนอแนะไปพัฒนาการดำเนินงาน เพื่อเสริมจุดแข็ง และพัฒนาจุดที่ควรปรับปรุง อันจะนำไปสู่การยกระดับคุณภาพการศึกษา เพื่อสร้างผลผลิตทางการศึกษาที่มีคุณภาพได้มาตรฐาน ก่อให้เกิดผลลัพธ์ต่อการจัดการศึกษาที่มีการพัฒนาปรับปรุงอย่างต่อเนื่อง พัฒนาคุณภาพการศึกษาไทยสู่ความเป็นเลิศ เพื่อรับใช้สังคมและประเทศชาติต่อไป

ลงชื่อ.....

(รองศาสตราจารย์ ดร.อภิรักษ์ จันทะนี)

ประธานคณะกรรมการประเมินคุณภาพการศึกษาภายใน ระดับคณะ

ประจำปีการศึกษา 2560

วันที่ 23 สิงหาคม 2561

# สารบัญ

	หน้า
คำนำ	
สารบัญ	
บทสรุปสำหรับผู้บริหาร	1
รายชื่อคณะกรรมการประเมินคุณภาพการศึกษาภายใน	2
ส่วนที่ 1 บทนำ	5
1.1 ข้อมูลพื้นฐานของหน่วยงาน	5
ชื่อหน่วยงาน ที่ตั้ง ประวัติความเป็นมาโดยย่อ	5
ปรัชญา ปณิธาน เป้าหมายและวัตถุประสงค์	5
โครงสร้างองค์กรและโครงสร้างการบริหาร	8
รายชื่อผู้บริหาร กรรมการบริหาร	10
หลักสูตรและสาขาวิชาที่เปิดสอน	10
จำนวนนักศึกษา	11
จำนวนอาจารย์และบุคลากร	12
ข้อมูลพื้นฐานโดยย่อเกี่ยวกับงบประมาณ และอาคารสถานที่	12
ผลการปรับปรุงตามข้อเสนอแนะของผลการประเมินปีที่ผ่านมา	13
1.2 วิธีการประเมิน	3
ส่วนที่ 2 ผลการประเมินคุณภาพรายองค์ประกอบ ตัวบ่งชี้	14
- ผลการประเมินรายองค์ประกอบ ตัวบ่งชี้ ระดับคณะ	14
ส่วนที่ 3 สรุปผลการประเมินคุณภาพการศึกษาภายใน ระดับคณะ	30
- ผลการประเมินรายองค์ประกอบ ตัวบ่งชี้ ระดับคณะ (ตาราง 1)	30
- ผลการวิเคราะห์คุณภาพการศึกษาภายใน ระดับคณะ(ตาราง 2)	32
- ผลการวิเคราะห์จุดเด่น โอกาสในการพัฒนา จุดอ่อนและข้อเสนอแนะ	33
ภาคผนวก	
ภาคผนวก ข คำสั่งแต่งตั้งคณะกรรมการตรวจประเมินคุณภาพการศึกษาภายใน ระดับคณะ วิทยาลัย สำนัก สถาบัน ปีการศึกษา 2559	
ภาคผนวก ค ภาพกิจกรรมการตรวจประเมิน	

## บทสรุปสำหรับผู้บริหาร

**ที่ตั้ง** สำนักงานคณบดีวิทยาลัยนวัตกรรมการจัดการ ชั้น 4 อาคาร 100 ปี สมเด็จพระศรีนครินทร์  
เลขที่ 1 หมู่ 20 ถนนพหลโยธิน ตำบลคลองหนึ่ง อำเภอคลองหลวง จังหวัดปทุมธานี

**ประเภท** กลุ่ม ข เน้นการจัดการศึกษาระดับปริญญาตรี

วิทยาลัยนวัตกรรมการจัดการ ตั้งอยู่ที่ มหาวิทยาลัยราชภัฏวไลยอลงกรณ์ ในพระบรมราชูปถัมภ์ ชั้น 4 อาคาร 100 ปี สมเด็จพระศรีนครินทร์ เลขที่ 1 หมู่ 20 ถนนพหลโยธิน ตำบลคลองหนึ่ง อำเภอคลองหลวง จังหวัดปทุมธานี

วิทยาลัยนวัตกรรมการจัดการ จัดตั้งขึ้นตามมติสภามหาวิทยาลัยราชภัฏวไลยอลงกรณ์ ในพระบรมราชูปถัมภ์ โดยได้รับความเห็นชอบจากที่ประชุมสภามหาวิทยาลัยครั้งที่ 11/2552 เมื่อวันที่ 21 กรกฎาคม 2552 บริหารงานภายใต้ข้อบังคับมหาวิทยาลัยราชภัฏวไลยอลงกรณ์ ในพระบรมราชูปถัมภ์ จังหวัดปทุมธานี ว่าด้วยการบริหารและการดำเนินงานของวิทยาลัยนวัตกรรมการจัดการ พ.ศ.2554 เมื่อวันที่ 4 พฤษภาคม พ.ศ. 2554 เป็นหน่วยงานในกำกับมีสถานะเทียบเท่าคณะ

ต่อมาเมื่อคราวประชุมสภามหาวิทยาลัยครั้งที่ 6/2559 เมื่อวันที่ 2 มิถุนายน 2559 มีมติให้วิทยาลัยนวัตกรรมการจัดการ มีฐานะเทียบเท่าคณะตามพระราชบัญญัติมหาวิทยาลัยราชภัฏ พ.ศ.2547 โดยเป็นส่วนงานภายในมหาวิทยาลัย ทำหน้าที่จัดการเรียนการสอน ผลิตบัณฑิต มหาบัณฑิต และดุษฎีบัณฑิต รวมถึงระดับประกาศนียบัตรหรือวุฒิบัตร ด้านนวัตกรรมการจัดการ สร้างและพัฒนาผลงานวิจัย ให้บริการวิชาการและถ่ายทอดเทคโนโลยี สร้างความร่วมมือในการจัดการศึกษาทั้งในระดับท้องถิ่นและระดับชาติ

### สรุปผลการประเมินคุณภาพภายใน

องค์ประกอบ	จำนวนตัวบ่งชี้	คะแนนประเมินเฉลี่ย	ระดับคุณภาพ
องค์ประกอบที่ 1	6	3.84	ระดับคุณภาพดี
องค์ประกอบที่ 2	3	5.00	ระดับคุณภาพดีมาก
องค์ประกอบที่ 3	1	5.00	ระดับคุณภาพดีมาก
องค์ประกอบที่ 4	1	5.00	ระดับคุณภาพดีมาก
องค์ประกอบที่ 5	2	4.50	ระดับคุณภาพดี
<b>เฉลี่ยรวมทุกตัวบ่งชี้</b>	<b>13</b>	<b>4.39</b>	<b>ระดับคุณภาพดี</b>

### จุดเด่นและแนวทางเสริม/จุดที่ควรพัฒนาและแนวทางปรับปรุง

จุดเด่นและแนวทางเสริม

-

จุดที่ควรพัฒนาและแนวทางปรับปรุง

### รายชื่อคณะกรรมการประเมินคุณภาพการศึกษาภายใน

(รองศาสตราจารย์ ดร.อภิรักษ์ จันทะนี)

ประธานกรรมการ

## วิธีการประเมิน

### 1) การวางแผนและการประเมิน (ก่อน ระหว่าง และหลังการตรวจประเมิน)

1.1) การดำเนินการก่อนการตรวจประเมิน มหาวิทยาลัยราชภัฏวไลยอลงกรณ์ ในพระบรมราชูปถัมภ์ ได้จัดทำคำสั่งแต่งตั้งคณะกรรมการประเมินคุณภาพภายในวิทยาลัยนวัตกรรมการจัดการ โดยกำหนดวันประเมิน วันที่ 23 สิงหาคม พ.ศ.2561 และได้มีการประชุมคณะกรรมการก่อนการตรวจประเมิน เมื่อวันที่ 23 สิงหาคม พ.ศ.2561 เวลา 08.00 น.-09.00 น. เพื่อร่วมกันวิเคราะห์ข้อมูลตามมาตรฐานและเกณฑ์ประเมินของแต่ละตัวบ่งชี้ และรายงานการประเมินตนเอง (SAR) กำหนดประเด็นที่ต้องตรวจสอบระหว่างการตรวจประเมิน วางแผนการตรวจประเมิน มอบหมายภาระงานให้คณะกรรมการประเมินแต่ละคน ปฏิบัติ

## 1.2) การดำเนินการระหว่างตรวจประเมิน มีกิจกรรมหลัก ๆ ประกอบด้วย

(1) คณะกรรมการประเมินคุณภาพการศึกษาภายในระดับวิทยาลัยประชุมร่วมกับ คณะกรรมการบริหารคณะและคณาจารย์ประจำ เพื่อแนะนำคณะกรรมการตรวจประเมิน แจ้งวัตถุประสงค์ การตรวจประเมิน และรับฟังการสรุปผลการดำเนินงานของคณะ

(2) สัมภาษณ์ผู้บริหารและผู้มีส่วนได้ส่วนเสียที่เกี่ยวข้อง เช่น คณบดี ผู้อำนวยการ ประธานบริหารหลักสูตร ผู้แทนอาจารย์ประจำหลักสูตร นักศึกษา ผู้ทรงคุณวุฒิภายนอก ศิษย์เก่า ฯลฯ

(3) ตรวจสอบเอกสารและหลักฐานเพิ่มเติม พร้อมสัมภาษณ์ผู้ปฏิบัติ/รับผิดชอบจัดทำ รายงานผลการดำเนินงานของตัวบ่งชี้

(4) สังเกตอาคารสถานที่ให้บริการนักศึกษา ห้องสมุด ห้องเรียน และการดำเนิน กิจกรรมการเรียน การสอน

(5) ประชุมคณะกรรมการเพื่อสรุปข้อมูล สรุปผลการประเมิน และการเตรียมการ เสนอผลการประเมิน

## 1.3) การดำเนินการหลังตรวจประเมิน มีกิจกรรมหลัก ๆ ประกอบด้วย

(1) เสนอผลการประเมินด้วยวาจา แก่ผู้บริหาร คณาจารย์ และผู้ที่เกี่ยวข้อง เปิด โอกาสให้คณะได้ชี้แจง ทำความเข้าใจร่วมกัน เป็นอันสิ้นสุดกระบวนการตรวจประเมิน

(2) คณะกรรมการผู้ประเมินได้มีการประชุมทบทวนร่างรายงานผลการประเมิน และประสานกับผู้รับผิดชอบงานประกันคุณภาพการศึกษา เพื่อให้ตรวจสอบยืนยันความถูกต้องหรือทักท้วง หลังจากนั้นคณะกรรมการผู้ประเมินทำการปรับปรุงแก้ไข และจัดทำเอกสารเสนอผลการประเมินเป็นลายลักษณ์อักษร เสนอไปยังวิทยาลัยนวัตกรรมการจัดการ มหาวิทยาลัยราชภัฏวไลยอลงกรณ์ ในพระบรมราชูปถัมภ์ เพื่อดำเนินการต่อไป

## 2) การตรวจสอบความน่าเชื่อถือของข้อมูล

2.1) ข้อมูลส่วนที่เป็นรายงานการประเมินตนเองการตรวจสอบความถูกต้องของข้อมูลใน เอกสารรายงานการประเมินตนเองตรวจสอบโดยศึกษาข้อมูลเพิ่มเติมจากต้นฉบับ ตรวจสอบเอกสารหลักฐาน สัมภาษณ์ผู้เกี่ยวข้อง และศึกษาสังเกตสถานการณ์จริง

2.2) ข้อมูลส่วนที่เป็นผลการประเมินของคณะกรรมการการตรวจสอบความถูกต้องของ ข้อมูลที่เป็นผลการประเมินของคณะกรรมการตรวจสอบโดยการ (1) ตรวจสอบกับคำอธิบายของคู่มือการ ประกันคุณภาพ (2) การนำเสนอผลต่อที่ประชุมคณะกรรมการ และ(3)การเสนอผลการประเมินด้วยวาจาต่อ ที่ประชุมของบุคลากรของหน่วยรับตรวจเพื่อการให้ยืนยันความถูกต้องของข้อมูล

ทั้งนี้เกณฑ์การตัดสินผล เป็นไปตามที่สำนักงานคณะกรรมการการอุดมศึกษากำหนด

## บทที่ 1 บทนำ

### 1.1 ชื่อหน่วยงาน ที่ตั้ง ประวัติความเป็นมาโดยย่อ

#### 1.1.1 ชื่อหน่วยงาน

วิทยาลัยนวัตกรรมการจัดการ

#### 1.1.2 ที่ตั้ง

สำนักงานคณบดีวิทยาลัยนวัตกรรมการจัดการ ชั้น 4 อาคาร 100ปี สมเด็จพระศรีนครินทร์เลขที่ 1 หมู่ 20 ถ.พหลโยธิน ต.คลองหนึ่ง อ.คลองหลวง จ.ปทุมธานี 13180

#### 1.1.3 ประวัติความเป็นมา

วิทยาลัยนวัตกรรมการจัดการ ตั้งอยู่ที่ มหาวิทยาลัยราชภัฏวไลยอลงกรณ์ ในพระบรมราชูปถัมภ์ ชั้น 4 อาคาร 100 ปี สมเด็จพระศรีนครินทร์ เลขที่ 1 หมู่ 20 ถนนพหลโยธิน ตำบลคลองหนึ่ง อำเภอคลองหลวง จังหวัดปทุมธานี

วิทยาลัยนวัตกรรมการจัดการ จัดตั้งขึ้นตามมติสภามหาวิทยาลัยราชภัฏวไลยอลงกรณ์ ในพระบรมราชูปถัมภ์ โดยได้รับความเห็นชอบจากที่ประชุมสภามหาวิทยาลัยครั้งที่ 11/2552 เมื่อวันที่ 21 กรกฎาคม 2552 บริหารงานภายใต้ข้อบังคับมหาวิทยาลัยราชภัฏวไลยอลงกรณ์ ในพระบรมราชูปถัมภ์ จังหวัดปทุมธานี ว่าด้วยการบริหารและการดำเนินงานของวิทยาลัยนวัตกรรมการจัดการ พ.ศ.2554 เมื่อวันที่ 4 พฤษภาคม พ.ศ. 2554 เป็นหน่วยงานในกำกับมีสถานะเทียบเท่าคณะ

ต่อมาเมื่อคราวประชุมสภามหาวิทยาลัยครั้งที่ 6/2559 เมื่อวันที่ 2 มิถุนายน 2559 มีมติให้วิทยาลัยนวัตกรรมการจัดการ มีฐานะเทียบเท่าคณะตามพระราชบัญญัติมหาวิทยาลัยราชภัฏ พ.ศ.2547 โดยเป็นส่วนงานภายในมหาวิทยาลัย ทำหน้าที่จัดการเรียนการสอน ผลิตบัณฑิต มหาบัณฑิต และดุษฎีบัณฑิต รวมถึงระดับ

ประกาศนียบัตรหรือวุฒิปริญญา ด้านนวัตกรรมการจัดการ สร้างและพัฒนาผลงานวิจัย ให้บริการวิชาการและถ่ายทอดเทคโนโลยี สร้างความร่วมมือในการจัดการศึกษาทั้งในระดับท้องถิ่นและระดับชาติ

## 1.2 ปรัชญา ปณิธาน เป้าหมายและวัตถุประสงค์

### 1.2.1 ปรัชญา

นวัตกรรมการศึกษา เพื่อการพัฒนาท้องถิ่นอย่างยั่งยืน

### 1.2.2 ปณิธาน

เป็นผู้นำสร้างสรรค์นวัตกรรมการศึกษาที่มุ่งสู่ชุมชนท้องถิ่น และสังคม

### 1.2.3 เป้าหมาย

1. สร้างวิทยาลัยให้ได้รับการยอมรับในสังคมวิชาการและองค์การการบริหารต่างๆ ทั้งในประเทศและในภูมิภาคเอเชียตะวันออกเฉียงใต้
2. ผลิตบัณฑิต มหาบัณฑิต และดุษฎีบัณฑิตที่มีคุณภาพทางวิชาการด้านการบริหารจัดการ รวมทั้งมีมาตรฐานการเรียนรู้อย่างมีคุณธรรม จริยธรรม
3. ส่งเสริมและพัฒนางานวิจัย รวมทั้งสร้างองค์ความรู้ใหม่ให้กับชุมชน ประชาคม ทั้งในท้องถิ่น ในประเทศ และในภูมิภาคเอเชียตะวันออกเฉียงใต้อย่างต่อเนื่อง
4. ให้บริการทางวิชาการ คำปรึกษา และเทคโนโลยีทางการจัดการที่หลากหลายแก่ชุมชน ประชาคม ทั้งในท้องถิ่น ในประเทศและในภูมิภาคเอเชียตะวันออกเฉียงใต้
5. สนับสนุนและจัดให้มีกิจกรรมที่สร้างจิตสำนึกและพัฒนาวัฒนธรรมประเพณีอันดีงามของสังคมไทย
6. ส่งเสริมและเผยแพร่องค์ความรู้จากภูมิปัญญาท้องถิ่นสู่สังคมไทยและสังคมโลก
7. ส่งเสริม พัฒนา และประยุกต์แนวพระราชดำริมาปรับใช้ในการพัฒนาหลักสูตร สร้างผลงานวิจัย รวมทั้งจัดบริการทางวิชาการในเรื่องที่เกี่ยวข้องให้แก่ชุมชน ประชาคม ทั้งในท้องถิ่น ในประเทศ และในภูมิภาคเอเชียตะวันออกเฉียงใต้
8. ส่งเสริมและสร้างเครือข่ายความร่วมมือทางวิชาการและทางวิชาชีพกับสถาบันการศึกษาและองค์การบริหารต่าง ๆ ทั้งในประเทศและในภูมิภาคเอเชียตะวันออกเฉียงใต้
9. มีการบริหารงานตามหลักธรรมาภิบาล ส่งเสริมการมีส่วนร่วม และให้ความสำคัญในการพัฒนาศักยภาพของบุคลากรให้มีคุณภาพสูง

### 1.2.4 นโยบาย

เพื่อให้การผลิตบัณฑิตมีคุณภาพเป็นไปตามเกณฑ์มาตรฐาน และตรงความต้องการของสังคมมหาวิทยาลัยราชภัฏวไลยอลงกรณ์ ในพระบรมราชูปถัมภ์ จึงประกาศนโยบายในการประกันคุณภาพการศึกษา เพื่อให้ คณะวิทยาลัย สาขาวิชา สำนัก สถาบัน ได้ปฏิบัติ ดังนี้

1. ดำเนินการประกันคุณภาพการปฏิบัติงาน เพื่อยกระดับคุณภาพของการบริหารจัดการและคุณภาพของผลผลิตอย่างต่อเนื่อง และให้ถือเป็นส่วนหนึ่งของการบริหารงานตามปกติ
2. จัดทำมาตรฐานและเกณฑ์การประเมิน เพื่อการดำเนินการประเมินคุณภาพของงานในแต่ละด้านให้สอดคล้องกับมาตรฐานของหน่วยงานต้นสังกัด และมาตรฐานสากล
3. ให้มีการดำเนินการ ติดตาม ตรวจสอบ และประเมินผลการดำเนินการของทุกหน่วยงาน ภายใต้กรอบและมาตรฐานที่กำหนด เพื่อเป็นข้อมูลให้ผู้บริหารของหน่วยงาน และของมหาวิทยาลัยนำไปใช้ในการพัฒนาระบบการทำงานให้มีประสิทธิภาพยิ่งขึ้น
4. สนับสนุนให้อาจารย์ บุคลากรและนักศึกษามีส่วนร่วมในการสร้างระบบการประกันคุณภาพการศึกษาตลอดจนตระหนักถึงบทบาทหน้าที่ของแต่ละฝ่ายที่มีส่วนสร้างคุณภาพให้เกิดขึ้น
5. ให้สำนักมาตรฐานและจัดการคุณภาพเป็นหน่วยงานที่ดูแล พัฒนาระบบ และกลไกการประกันคุณภาพ ให้สอดคล้องกับกระบวนการดำเนินงานภายในของมหาวิทยาลัย ติดตาม สนับสนุน ให้มีการนำระบบการ



ประกันคุณภาพไปใช้ตรวจสอบ ประเมินผลการดำเนินงานของหน่วยงานภายในของมหาวิทยาลัย เพื่อให้เกิดกลไก การปรับปรุงอย่างต่อเนื่องในทุกหน่วยงานและให้จัดทำรายงานผลการประเมินคุณภาพการศึกษาภายใน เผยแพร่ ประชาสัมพันธ์และเพื่อการรองรับการตรวจประเมินคุณภาพภายนอก

6. จัดทำระบบประกันคุณภาพการศึกษาภายในของหน่วยงาน ให้สอดคล้องกับระบบการประกันคุณภาพ การศึกษาของมหาวิทยาลัย ติดตามดูแลให้ทุกหน่วยงานย่อยภายในมีการดำเนินการตามเป้าหมายและวัตถุประสงค์ที่ กำหนดไว้ ประสานงานกับสำนักมาตรฐานและจัดการคุณภาพ ในการจัดทำแผนการประกันคุณภาพประจำปี ตลอดจนจัดทำระบบและกลไกเพื่อรองรับการประเมินคุณภาพการศึกษาภายนอก (สมศ.)

7. ผู้บริหาร ต้องนำข้อมูลที่ได้จากรายงานสรุปผลการประเมินคุณภาพการศึกษา ของคณะกรรมการผู้ ตรวจสอบและประเมินคุณภาพภายในของมหาวิทยาลัยไปใช้ในการวางแผนพัฒนา และปรับปรุงระบบการทำงานให้มี ประสิทธิภาพยิ่งขึ้น

8. สนับสนุนและส่งเสริมให้นักศึกษาของมหาวิทยาลัย ได้ดำเนินงานกิจกรรมนักศึกษาตามหลักการ คุณภาพ PDCA

### 1.2.5 วัตถุประสงค์

1. ดำเนินการจัดการเรียนการสอน ผลิตบัณฑิต มหาบัณฑิต และดุษฎีบัณฑิต รวมทั้งระดับ ประกาศนียบัตรหรือวุฒิบัตรทางด้านนวัตกรรมการจัดการ ที่มีลักษณะการให้บริการทางการศึกษาเป็นกรณีพิเศษ เฉพาะนอกเหนือจากคณะ บัณฑิตวิทยาลัยและหลักสูตรปกติของมหาวิทยาลัย โดยมุ่งให้มีความเป็นเลิศทางวิชาการ มีศักยภาพเพียงพอต่อการแข่งขันได้อย่างมีประสิทธิภาพ ประสิทธิภาพ สอดคล้องกับหลักคุณธรรมจริยธรรม

2. สร้างและพัฒนาผลงานวิจัย ส่งเสริมการสร้างองค์ความรู้ใหม่ ตลอดทั้งส่งเสริมการวิจัยที่สอดคล้องกับ ความต้องการทั้งในระดับท้องถิ่นและระดับชาติอย่างมีประสิทธิภาพรวมทั้งสนับสนุนและพัฒนาภูมิปัญญาท้องถิ่นใน ชุมชนให้มีคุณค่ามากยิ่งขึ้น

3. ให้บริการวิชาการและถ่ายทอดเทคโนโลยีทั้งในระดับท้องถิ่นและระดับชาติ รวมทั้งสนับสนุนให้มีการ จัดกิจกรรมที่สร้างไว้ซึ่งศิลปวัฒนธรรมประเพณีอันดีงามของสังคมไทยและการ สืบสานโครงการอันเนื่องมาจากแนว พระราชดำริ

4. สร้างความร่วมมือในการจัดการศึกษาในลักษณะพิเศษเพื่อเพิ่มพูนประสิทธิภาพและประสิทธิผล ตอบสนองต่อสังคมและท้องถิ่น

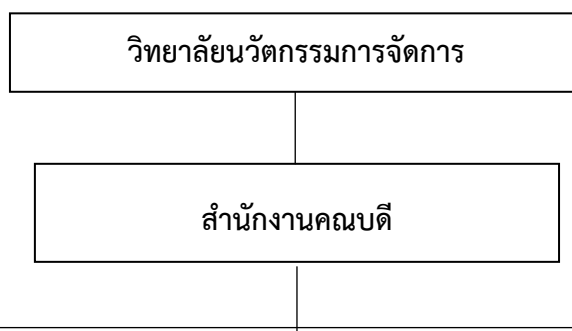
5. พัฒนาศักยภาพการบริหารจัดการเรียนการสอนให้ทันสมัย มีมาตรฐาน คล่องตัวยืดหยุ่น รวดเร็ว มีขีด ความสามารถเพียงพอต่อการบริหารจัดการงานวิชาการให้สามารถพัฒนาผู้เรียนได้อย่างมีคุณภาพ และสามารถ ร่วมมือกับหน่วยงานสถาบันต่าง ๆ ทั้งในระดับชาติและนานาชาติ

### 3. โครงสร้างองค์กร และโครงสร้างการบริหาร

#### 3.1 โครงสร้างองค์กร



#### 3.2 โครงสร้างการบริหาร



- งานอำนวยการทั่วไป	- งานบริหารและกำกับมาตรฐาน	- งานส่งเสริมและพัฒนางานวิจัยและ
- งานการเงินและพัสดุ	หลักสูตร	นวัตกรรมทางวิชาการ
- งานแผนและงบประมาณ	- งานพัฒนาเครือข่ายและวิเทศสัมพันธ์	- งานวารสารและประชุมวิชาการ
- งานพัฒนาบุคลากร	- งานบริการวิชาการและพันธกิจสัมพันธ์	- งานประกันคุณภาพการศึกษา
- งานประชาสัมพันธ์	- งานบริหารและส่งเสริมกิจการ	
- งานเทคโนโลยีสารสนเทศและ	นักศึกษา	
บริการโสตทัศนูปกรณ์	- งานส่งเสริมศิลปวัฒนธรรม	
	- งานศิษย์เก่าสัมพันธ์	
อาจารย์ปรัชญพัชร วันอุทา	อาจารย์ลลิตา แก้วฉาย	อาจารย์ ดร.อมรรักษ์ สวนชุมผล
อาจารย์เกียรติสุดา กลิ่นจันทร์	นางสาววรัญญา ลีจันดา	อาจารย์พัชราภรณ์ จันทระฆาฏ
นางสาวสุภัทรา อภิชาติ	นายชรินทร์ สีทับทิม	นางสาวปัทมา พรหมสวัสดิ์
นางสาวจิราภรณ์ ศรีวันนา	นางสาวพจมาน บุญพูล	
	อาจารย์วีพรรณ กาญจนวัฒน์	
	นายนเรศ นวนแจ้ง	

#### 4. รายชื่อผู้บริหาร และคณะกรรมการบริหารคณะ

##### 4.1 รายชื่อผู้บริหาร

1. รองศาสตราจารย์ ดร.กรินทร์ กาญจนานนท์ รักษาการแทนคณบดีวิทยาลัยนวัตกรรมการจัดการ
2. อาจารย์ ดร.อมรรักษ์ สวนชุมผล รองคณบดี
3. อาจารย์ปรัชญพัชร วันอุทา รองคณบดี
4. อาจารย์ลลิตา แก้วฉาย รองคณบดี

#### 5. หลักสูตรและสาขาวิชาที่เปิดสอน

##### ระดับปริญญาตรี 4 หลักสูตร

1. หลักสูตรบริหารธุรกิจบัณฑิต สาขาวิชาการจัดการธุรกิจการบิน (หลักสูตรนานาชาติ)
2. หลักสูตรศิลปศาสตรบัณฑิต สาขาวิชาการบริการในอุตสาหกรรมการบิน

3. หลักสูตรศิลปศาสตรบัณฑิต สาขาวิชาการจัดการการบริการและการโรงแรม (หลักสูตรภาษาอังกฤษ)
4. หลักสูตรบริหารธุรกิจบัณฑิต สาขาวิชาการจัดการธุรกิจการบริการผู้สูงอายุ (หลักสูตรสองภาษา)

**ระดับปริญญาโท 3 หลักสูตร**

1. หลักสูตรรัฐประศาสนศาสตรมหาบัณฑิต สาขาวิชารัฐประศาสนศาสตร์
2. หลักสูตรบริหารธุรกิจมหาบัณฑิต สาขาวิชาบริหารธุรกิจ
3. หลักสูตรวิทยาศาสตรมหาบัณฑิต สาขาวิชานวัตกรรมการจัดการสิ่งแวดล้อม

**ระดับปริญญาเอก 3 หลักสูตร**

1. หลักสูตรรัฐประศาสนศาสตรดุษฎีบัณฑิต สาขาวิชารัฐประศาสนศาสตร์
2. หลักสูตรบริหารธุรกิจดุษฎีบัณฑิต สาขาวิชาบริหารธุรกิจ
3. หลักสูตรปรัชญาดุษฎีบัณฑิต สาขาวิชาสิ่งแวดล้อมศึกษา

ระดับปริญญา	ชื่อหลักสูตร	คุณวุฒิ	ปีที่ปรับปรุงล่าสุด	วันที่สภามหาวิทยาลัยอนุมัติหลักสูตร	วันที่ สกอ. ลงนามรับทราบหลักสูตร
ปริญญาตรี	1. หลักสูตรศิลปศาสตรบัณฑิต สาขาวิชาการบริการในอุตสาหกรรมการบิน	ศิลปศาสตรบัณฑิต	2554	19 ม.ค.2554	20 เม.ย.2555
	2. หลักสูตรบริหารธุรกิจบัณฑิต สาขาวิชาการจัดการธุรกิจการบิน (หลักสูตรนานาชาติ)	บริหารธุรกิจบัณฑิต	2556	2 พ.ค. 56	26 ก.ค. 56
	3. หลักสูตรศิลปศาสตรบัณฑิต สาขาวิชาการจัดการการบริการและการโรงแรม (หลักสูตรภาษาอังกฤษ)	ศิลปศาสตรบัณฑิต	2558	5 ก.พ. 58	25 มิ.ย. 58
	4.หลักสูตรบริหารธุรกิจบัณฑิต สาขาวิชาการจัดการธุรกิจการบริการผู้สูงอายุ (หลักสูตรสองภาษา)	บริหารธุรกิจบัณฑิต	2559	7 เมษายน 2559	7กรกฎาคม 2559
ปริญญาโท	1. หลักสูตรรัฐประศาสนศาสตรมหาบัณฑิต สาขาวิชารัฐประศาสนศาสตร์	รัฐประศาสนศาสตรมหาบัณฑิต	2555	6 ก.ย. 55	15 พ.ค. 57
	2. หลักสูตรบริหารธุรกิจมหาบัณฑิต สาขาวิชาบริหารธุรกิจ	บริหารธุรกิจมหาบัณฑิต	2559	6 ธันวาคม 2555	5 มีนาคม 2556
ปริญญาเอก	1. หลักสูตรรัฐประศาสนศาสตรดุษฎีบัณฑิต สาขาวิชารัฐประศาสนศาสตร์	รัฐประศาสนศาสตรดุษฎีบัณฑิต	2555	6 ก.ย 55	15 พ.ค 57
	2. หลักสูตรปรัชญาดุษฎีบัณฑิต สาขาวิชาสิ่งแวดล้อมศึกษา	ปรัชญาดุษฎีบัณฑิต	2554	19 ม.ค 54	11 พ.ค 55
	3. หลักสูตรบริหารธุรกิจดุษฎีบัณฑิต สาขาวิชาบริหารธุรกิจ	บริหารธุรกิจดุษฎีบัณฑิต	2553	3 ส.ค 53	9 พ.ย 54

**6. จำนวนนักศึกษา**

ตาราง 1 จำนวนนักศึกษาใหม่ ปีการศึกษา 2560

คณะ	ปริญญาตรี		ปริญญาโท		ปริญญาเอก		รวมทั้งหมด
	ภาคปกติ	ภาคพิเศษ	ภาคปกติ	ภาคพิเศษ	ภาคปกติ	ภาคพิเศษ	
วิทยาลัยนวัตกรรมการจัดการ	36						36
รวม	36						36

ที่มา : สารสนเทศ ประจำปีการศึกษา 2560 หน้า 18

ตาราง 2 จำนวนนักศึกษาทั้งหมด ปีการศึกษา 2560

คณะ	ปริญญาตรี		ปริญญาโท		ปริญญาเอก		รวมทั้งหมด
	ภาคปกติ	ภาคพิเศษ	ภาคปกติ	ภาคพิเศษ	ภาคปกติ	ภาคพิเศษ	
วิทยาลัยนวัตกรรมการจัดการ	113			156		88	357
รวม	113			156		88	357

ที่มา : สารสนเทศ ประจำปีการศึกษา 2560 หน้า 18

ตาราง 3 จำนวนผู้สำเร็จการศึกษาประจำปีการศึกษา 2559

คณะ	ปริญญาตรี		ปริญญาโท		ปริญญาเอก		รวมทั้งหมด
	ภาคปกติ	ภาคพิเศษ	ภาคปกติ	ภาคพิเศษ	ภาคปกติ	ภาคพิเศษ	
วิทยาลัยนวัตกรรมการจัดการ	46			80		28	154
รวม	46			80		28	154

ที่มา : สารสนเทศ ประจำปีการศึกษา 2560 หน้า 35

## 7. จำนวนอาจารย์และบุคลากร

ปีการศึกษา 2560 วิทยาลัยนวัตกรรมการจัดการ มหาวิทยาลัยราชภัฏวไลยอลงกรณ์ ในพระบรมราชูปถัมภ์ มีบุคลากรทั้งสิ้น 41 คน จำแนกเป็นสายวิชาการจำนวน 34 คน สายสนับสนุน จำนวน 7 คน ซึ่งจำนวนอาจารย์ทั้งหมด จำแนกตามคุณวุฒิ นับปฏิบัติงานจริงและลาศึกษาต่อ จำนวน 32 คน โดยอาจารย์มีคุณวุฒิระดับปริญญาเอก 16 คน ระดับปริญญาโท 16 คน และมีตำแหน่งทางวิชาการ ผู้ช่วยศาสตราจารย์ 1 คน อาจารย์ 31 คน

ประเภทบุคลากร	จำนวน	วุฒิการศึกษา			ตำแหน่งทางวิชาการ				
		ต่ำกว่าป.ตรี	ป.ตรี	ป.โท	ป.เอก	อาจารย์	ผศ.	รศ.	ศ.
สายวิชาการ									
ข้าราชการ					1				
พนักงานมหาวิทยาลัย				16	16	31	1		
สายสนับสนุน									
พนักงานมหาวิทยาลัย			5	1	1				
รวม									

## 8. ข้อมูลพื้นฐานโดยย่อเกี่ยวกับงบประมาณ และอาคารสถานที่

### 8.1 งบประมาณ

งบประมาณ	จำนวนเงิน (หน่วย : บาท)
b. งบประมาณแผ่นดิน	5,198,100
c. งบประมาณรายได้	2,974,300
d. รวม	8,172,400

## 8.2 อาคารสถานที่

มหาวิทยาลัยราชภัฏวไลยอลงกรณ์ ในพระบรมราชูปถัมภ์ วิทยาลัยนวัตกรรมการจัดการ ชั้น 4 อาคาร 100 ปี สมเด็จพระศรีนครินทร์

## 9. เอกลักษณ์ อัตลักษณ์หรือวัฒนธรรมของสถาบัน

9.1 เอกลักษณ์ เป็นสถาบันที่น้อมนำแนวทางการดำเนินชีวิต ตามหลักปรัชญาเศรษฐกิจพอเพียง

9.2 อัตลักษณ์ บัณฑิตจิตอาสา พัฒนาท้องถิ่น

## 10. ผลการปรับปรุงตามข้อเสนอแนะของผลการประเมินปีที่ผ่านมา

ข้อสังเกตและข้อเสนอแนะ	การดำเนินงาน/ผลการปรับปรุงตามข้อเสนอแนะ
1. ควรจัดหาอาจารย์ต่างชาติมาสอนในหลักสูตรนานาชาติ ให้มากขึ้น	- บันทึกขอความอนุเคราะห์ใช้ศักยภาพอาจารย์ชาวต่างชาติที่ตรงกับศาสตร์ของวิทยาลัย จากศูนย์ภาษา
2. ควรจัดให้มีห้องปฏิบัติการทางการบินที่ทำให้เกิดประสบการณ์ตรง	- คก. ครุภัณฑ์ประกอบห้องปฏิบัติการด้านการบิน Cargo Service Management
3. ควรพัฒนากิจกรรมเสริมหลักสูตรให้ตรงตามวัตถุประสงค์ของหลักสูตร	- คก. ส่งเสริมการจัดการเรียนรู้เชิงผลิตภาพ (Productive Learning) 9 หลักสูตร
4. วิทยาลัยควรรหาแหล่งทุนภายนอก ทั้งจากหน่วยงานภาครัฐและเอกชน	- คก. จัดหางบประมาณวิจัยจากแหล่งทุนภายในและภายนอก
5. ควรมีการบูรณาการงานวิจัยกับโครงการบริการวิชาการให้กับชุมชน	- คก. พัฒนากิจกรรมการเรียนรู้แบบบูรณาการเพื่อสร้างทักษะด้านสิ่งแวดล้อมตามแนวพระราชดำริสำหรับการเรียนรู้สู่ Thailand 4.0
6. ทำโครงการบริการวิชาการให้ตรงกับศักยภาพและจุดเด่นของวิทยาลัย	- คก. พัฒนาตราสินค้าชุมชน - คก. บริการวิชาการด้านการจัดการธุรกิจในประเทศไทย
7. ค้นหาแนวปฏิบัติที่ดีจากตัวบุคคลและจัดเก็บอย่างเป็นระบบ เพื่อนำไปเผยแพร่	- คก. การสร้างองค์ความรู้ด้านการวิจัยและวิชาการ

## บทที่ 2

### ผลการประเมินรายองค์ประกอบตัวบ่งชี้

#### องค์ประกอบที่ 1 การผลิตบัณฑิต

ตัวบ่งชี้	ร่องรอย/หลักฐาน/รายละเอียดเพิ่มเติม และนำมาใช้ประกอบการพิจารณาตัดสินผลการประเมินแต่ละตัวบ่งชี้	ผลประเมินตนเอง (SAR)	ผลการประเมิน คณะกรรมการ																											
1.1	<p><b>ผลการบริหารจัดการหลักสูตรโดยรวม</b></p> <p>วิทยาลัยนวัตกรรมการจัดการมีหลักสูตรที่เปิดสอนในปีการศึกษา 2560 ทั้งหมด จำนวน 10 หลักสูตร และได้ประเมินคุณภาพการศึกษาภายในระดับหลักสูตรทุกหลักสูตรตามเกณฑ์มาตรฐานที่ สกอ. กำหนด โดยมีผลการประเมินรายหลักสูตรสรุปได้ ดังนี้</p> <table border="1"> <thead> <tr> <th>ชื่อหลักสูตร</th> <th>องค์ประกอบที่ 1</th> <th>ผลรวมของค่าคะแนนเฉลี่ยองค์ประกอบที่ 2 - 6</th> </tr> </thead> <tbody> <tr> <td>1) หลักสูตรศิลปศาสตรบัณฑิต สาขาวิชาการจัดการอุตสาหกรรม การบิน</td> <td>ผ่าน</td> <td>2.19</td> </tr> <tr> <td>2) หลักสูตรบริหารธุรกิจบัณฑิต สาขาวิชาการจัดการธุรกิจการบิน (หลักสูตรนานาชาติ)</td> <td>ผ่าน</td> <td>2.93</td> </tr> <tr> <td>3) หลักสูตรศิลปศาสตรบัณฑิต สาขาวิชาการจัดการการบริการ และการโรงแรม (หลักสูตรภาษาอังกฤษ)</td> <td>ผ่าน</td> <td>2.24</td> </tr> <tr> <td>4) หลักสูตรบริหารธุรกิจบัณฑิต สาขาวิชาการจัดการธุรกิจการบริการผู้สูงอายุ (หลักสูตรสองภาษา)</td> <td>ผ่าน</td> <td>2.79</td> </tr> <tr> <td>5) หลักสูตรรัฐประศาสนศาสตรมหาบัณฑิต สาขาวิชารัฐประศาสนศาสตร์</td> <td>ผ่าน</td> <td>2.83</td> </tr> <tr> <td>6) หลักสูตรบริหารธุรกิจมหาบัณฑิต สาขาวิชาบริหารธุรกิจ</td> <td>ผ่าน</td> <td>2.92</td> </tr> <tr> <td>7) หลักสูตรวิทยาศาสตรมหาบัณฑิต สาขาวิชานวัตกรรมการจัดการสิ่งแวดล้อม</td> <td>ผ่าน</td> <td>2.48</td> </tr> <tr> <td>8) หลักสูตรรัฐประศาสนศาสตรดุษฎีบัณฑิต</td> <td>ผ่าน</td> <td>2.83</td> </tr> </tbody> </table>	ชื่อหลักสูตร	องค์ประกอบที่ 1	ผลรวมของค่าคะแนนเฉลี่ยองค์ประกอบที่ 2 - 6	1) หลักสูตรศิลปศาสตรบัณฑิต สาขาวิชาการจัดการอุตสาหกรรม การบิน	ผ่าน	2.19	2) หลักสูตรบริหารธุรกิจบัณฑิต สาขาวิชาการจัดการธุรกิจการบิน (หลักสูตรนานาชาติ)	ผ่าน	2.93	3) หลักสูตรศิลปศาสตรบัณฑิต สาขาวิชาการจัดการการบริการ และการโรงแรม (หลักสูตรภาษาอังกฤษ)	ผ่าน	2.24	4) หลักสูตรบริหารธุรกิจบัณฑิต สาขาวิชาการจัดการธุรกิจการบริการผู้สูงอายุ (หลักสูตรสองภาษา)	ผ่าน	2.79	5) หลักสูตรรัฐประศาสนศาสตรมหาบัณฑิต สาขาวิชารัฐประศาสนศาสตร์	ผ่าน	2.83	6) หลักสูตรบริหารธุรกิจมหาบัณฑิต สาขาวิชาบริหารธุรกิจ	ผ่าน	2.92	7) หลักสูตรวิทยาศาสตรมหาบัณฑิต สาขาวิชานวัตกรรมการจัดการสิ่งแวดล้อม	ผ่าน	2.48	8) หลักสูตรรัฐประศาสนศาสตรดุษฎีบัณฑิต	ผ่าน	2.83	<p>ค่าเป้าหมาย : ค่าเฉลี่ย 3.51</p> <p>ผลการประเมิน : ค่าเฉลี่ย 27.74</p> <p>คะแนนการประเมินตนเอง : 2.77 คะแนน</p> <p>การบรรลุเป้าหมาย  <input type="checkbox"/> บรรลุ  <input checked="" type="checkbox"/> ไม่บรรลุ</p>	<p>ผลการประเมิน : ค่าเฉลี่ย 27.64</p> <p>คะแนนการประเมินกรรมการ : 2.76 คะแนน</p> <p>การบรรลุเป้าหมาย  <input type="checkbox"/> บรรลุ  <input checked="" type="checkbox"/> ไม่บรรลุ</p> <p>หมายเหตุ : (ระบุเหตุผลผลของการประเมินที่ต่างจากที่ระบุใน SAR)</p>
ชื่อหลักสูตร	องค์ประกอบที่ 1	ผลรวมของค่าคะแนนเฉลี่ยองค์ประกอบที่ 2 - 6																												
1) หลักสูตรศิลปศาสตรบัณฑิต สาขาวิชาการจัดการอุตสาหกรรม การบิน	ผ่าน	2.19																												
2) หลักสูตรบริหารธุรกิจบัณฑิต สาขาวิชาการจัดการธุรกิจการบิน (หลักสูตรนานาชาติ)	ผ่าน	2.93																												
3) หลักสูตรศิลปศาสตรบัณฑิต สาขาวิชาการจัดการการบริการ และการโรงแรม (หลักสูตรภาษาอังกฤษ)	ผ่าน	2.24																												
4) หลักสูตรบริหารธุรกิจบัณฑิต สาขาวิชาการจัดการธุรกิจการบริการผู้สูงอายุ (หลักสูตรสองภาษา)	ผ่าน	2.79																												
5) หลักสูตรรัฐประศาสนศาสตรมหาบัณฑิต สาขาวิชารัฐประศาสนศาสตร์	ผ่าน	2.83																												
6) หลักสูตรบริหารธุรกิจมหาบัณฑิต สาขาวิชาบริหารธุรกิจ	ผ่าน	2.92																												
7) หลักสูตรวิทยาศาสตรมหาบัณฑิต สาขาวิชานวัตกรรมการจัดการสิ่งแวดล้อม	ผ่าน	2.48																												
8) หลักสูตรรัฐประศาสนศาสตรดุษฎีบัณฑิต	ผ่าน	2.83																												

ตัวบ่งชี้	ร่องรอย/หลักฐาน/รายละเอียดเพิ่มเติม และนำมาใช้ประกอบการพิจารณาตัดสินผลการประเมินแต่ละตัวบ่งชี้	ผลประเมินตนเอง (SAR)	ผลการประเมิน คณะกรรมการ																		
	<table border="1"> <tr> <td data-bbox="248 304 561 331">สาขาวิชารัฐประศาสนศาสตร์</td> <td data-bbox="568 304 708 331"></td> <td data-bbox="715 304 890 331"></td> </tr> <tr> <td data-bbox="248 340 561 403">9) หลักสูตรบริหารธุรกิจดุขุมฎึบัณฑิต สาขาวิชาบริหารธุรกิจ</td> <td data-bbox="568 340 708 403">ผ่าน</td> <td data-bbox="715 340 890 403">3.11</td> </tr> <tr> <td data-bbox="248 412 561 474">10) หลักสูตรปรัชญาดุขุมฎึบัณฑิต สาขาวิชาสิ่งแวดล้อมศึกษา</td> <td data-bbox="568 412 708 474">ผ่าน</td> <td data-bbox="715 412 890 474">3.29</td> </tr> <tr> <td data-bbox="248 483 708 510">ผลรวมของค่าคะแนนประเมินของทุกหลักสูตร</td> <td data-bbox="715 483 890 510"></td> <td data-bbox="715 483 890 510">27.64</td> </tr> <tr> <td data-bbox="248 519 708 546">จำนวนหลักสูตรทั้งหมดที่คณะรับมิตชอบ</td> <td data-bbox="715 519 890 546"></td> <td data-bbox="715 519 890 546">10</td> </tr> <tr> <td data-bbox="248 555 708 582"></td> <td data-bbox="715 555 890 582">คะแนนที่ได้</td> <td data-bbox="715 555 890 582">2.76</td> </tr> </table>	สาขาวิชารัฐประศาสนศาสตร์			9) หลักสูตรบริหารธุรกิจดุขุมฎึบัณฑิต สาขาวิชาบริหารธุรกิจ	ผ่าน	3.11	10) หลักสูตรปรัชญาดุขุมฎึบัณฑิต สาขาวิชาสิ่งแวดล้อมศึกษา	ผ่าน	3.29	ผลรวมของค่าคะแนนประเมินของทุกหลักสูตร		27.64	จำนวนหลักสูตรทั้งหมดที่คณะรับมิตชอบ		10		คะแนนที่ได้	2.76		
สาขาวิชารัฐประศาสนศาสตร์																					
9) หลักสูตรบริหารธุรกิจดุขุมฎึบัณฑิต สาขาวิชาบริหารธุรกิจ	ผ่าน	3.11																			
10) หลักสูตรปรัชญาดุขุมฎึบัณฑิต สาขาวิชาสิ่งแวดล้อมศึกษา	ผ่าน	3.29																			
ผลรวมของค่าคะแนนประเมินของทุกหลักสูตร		27.64																			
จำนวนหลักสูตรทั้งหมดที่คณะรับมิตชอบ		10																			
	คะแนนที่ได้	2.76																			

ตัวบ่งชี้	ร่องรอย/หลักฐาน/รายละเอียดเพิ่มเติม และนำมาใช้ประกอบการพิจารณาตัดสินผลการประเมินแต่ละตัวบ่งชี้	ผลประเมินตนเอง (SAR)	ผลการประเมิน คณะกรรมการ
1.2	อาจารย์ประจำคณะที่มีคุณวุฒิปริญญาเอก ข้อค้นพบ	ค่าเป้าหมาย : ร้อยละ 30	



ตัวบ่งชี้	ร่องรอย/หลักฐาน/รายละเอียดเพิ่มเติม และนำมาใช้ประกอบการพิจารณาตัดสินผลการประเมินแต่ละตัวบ่งชี้	ผลประเมินตนเอง (SAR)	ผลการประเมินคณะกรรมการ								
	<p>วิทยาลัยนวัตกรรมการจัดการมีอาจารย์ประจำทั้งหมด (รวมที่ลาศึกษาต่อ) จำนวน 32 คน มีอาจารย์ประจำที่มีคุณวุฒิปริญญาเอกจำนวน 16 คน</p> <p><b>วิธีการคำนวณ :</b>                      ค่าร้อยละของอาจารย์ประจำที่มีคุณวุฒิปริญญาเอก</p> $\frac{16}{32} \times 100 = \text{ร้อยละ } 50$ <p>เปรียบเทียบกับร้อยละ 40 เท่ากับ 5 คะแนน</p> $\frac{50}{40} \times 5 = 5 (6.25) \text{ คะแนน}$ <p><b>ข้อมูลพื้นฐาน</b></p> <table border="1" data-bbox="231 902 901 1160"> <thead> <tr> <th>ข้อมูลพื้นฐาน</th> <th>จำนวน</th> </tr> </thead> <tbody> <tr> <td>จำนวนอาจารย์ประจำทั้งหมด (รวมที่ลาศึกษาต่อ)</td> <td>32</td> </tr> <tr> <td>จำนวนอาจารย์ประจำที่มีคุณวุฒิปริญญาเอก</td> <td>16</td> </tr> <tr> <td>ร้อยละของอาจารย์ประจำที่มีคุณวุฒิปริญญาเอก</td> <td>50</td> </tr> </tbody> </table>	ข้อมูลพื้นฐาน	จำนวน	จำนวนอาจารย์ประจำทั้งหมด (รวมที่ลาศึกษาต่อ)	32	จำนวนอาจารย์ประจำที่มีคุณวุฒิปริญญาเอก	16	ร้อยละของอาจารย์ประจำที่มีคุณวุฒิปริญญาเอก	50	<p>ผลการประเมิน : ร้อยละ 50</p> <p>คะแนนการประเมินตนเอง : 5 คะแนน</p> <p>การบรรลุเป้าหมาย  <input checked="" type="checkbox"/> บรรลุ  <input type="checkbox"/> ไม่บรรลุ</p>	<p>ผลการประเมิน : ร้อยละ 50</p> <p>คะแนนการประเมินกรรมการ : 5 คะแนน</p> <p>การบรรลุเป้าหมาย  <input checked="" type="checkbox"/> บรรลุ  <input type="checkbox"/> ไม่บรรลุ</p>
ข้อมูลพื้นฐาน	จำนวน										
จำนวนอาจารย์ประจำทั้งหมด (รวมที่ลาศึกษาต่อ)	32										
จำนวนอาจารย์ประจำที่มีคุณวุฒิปริญญาเอก	16										
ร้อยละของอาจารย์ประจำที่มีคุณวุฒิปริญญาเอก	50										
1.3	<p><b>อาจารย์ประจำคณะที่ดำรงตำแหน่งทางวิชาการ</b>  <b>ข้อค้นพบ</b></p> <p>วิทยาลัยนวัตกรรมการจัดการมีอาจารย์ประจำทั้งหมด (รวมที่ลาศึกษาต่อ) จำนวน 32 คน มีอาจารย์ประจำที่ดำรงตำแหน่งทางวิชาการจำนวน 1 คน</p>	<p>ค่าเป้าหมาย : ร้อยละ 42.15</p> <p>ผลการประเมิน : ร้อยละ 3.13</p>	<p>ผลการประเมิน : ร้อยละ 3.13</p>								

**หมายเหตุ :** (ระบุเหตุผลของการประเมินที่ต่างจากที่ระบุใน SAR)

ตัวบ่งชี้	ร่องรอย/หลักฐาน/รายละเอียดเพิ่มเติม และนำมาใช้ประกอบการพิจารณาตัดสินผลการประเมินแต่ละตัวบ่งชี้	ผลประเมินตนเอง (SAR)	ผลการประเมิน คณะกรรมการ												
	<p><b>วิธีการคำนวณ :</b>                      ค่าร้อยละของอาจารย์ประจำที่ดำรงตำแหน่งทางวิชาการ</p> $\frac{1}{32} \times 100 = \text{ร้อยละ } 3.13$ <p>เปรียบเทียบริ้อยละ 60 เท่ากับ 5 คะแนน</p> $\frac{3.13}{60} \times 5 = 0.26 \text{ คะแนน}$ <p><b>ข้อมูลพื้นฐาน</b></p> <table border="1"> <thead> <tr> <th>ข้อมูลพื้นฐาน</th> <th>จำนวน</th> </tr> </thead> <tbody> <tr> <td>อาจารย์ประจำทั้งหมด รวมทั้งที่ปฏิบัติงานจริงและลาศึกษาต่อ</td> <td>32</td> </tr> <tr> <td>อาจารย์ประจำทั้งหมดที่ดำรงตำแหน่งอาจารย์</td> <td>31</td> </tr> <tr> <td>อาจารย์ประจำทั้งหมดที่ดำรงตำแหน่งผศ.</td> <td>1</td> </tr> <tr> <td>อาจารย์ประจำทั้งหมดที่ดำรงตำแหน่งรศ.</td> <td></td> </tr> <tr> <td>อาจารย์ประจำทั้งหมดที่ดำรงตำแหน่ง ศ.</td> <td></td> </tr> </tbody> </table>	ข้อมูลพื้นฐาน	จำนวน	อาจารย์ประจำทั้งหมด รวมทั้งที่ปฏิบัติงานจริงและลาศึกษาต่อ	32	อาจารย์ประจำทั้งหมดที่ดำรงตำแหน่งอาจารย์	31	อาจารย์ประจำทั้งหมดที่ดำรงตำแหน่งผศ.	1	อาจารย์ประจำทั้งหมดที่ดำรงตำแหน่งรศ.		อาจารย์ประจำทั้งหมดที่ดำรงตำแหน่ง ศ.		<p>คะแนนการประเมินตนเอง : 0.26 คะแนน</p> <p>การบรรลุเป้าหมาย  <input type="checkbox"/> บรรลุ  <input checked="" type="checkbox"/> ไม่บรรลุ</p>	<p>คะแนนการประเมินกรรมการ : 0.26 คะแนน</p> <p>การบรรลุเป้าหมาย  <input type="checkbox"/> บรรลุ  <input checked="" type="checkbox"/> ไม่บรรลุ</p> <p><b>หมายเหตุ :</b> (ระบุเหตุผลของการประเมินที่ต่างจากที่ระบุใน SAR)</p>
ข้อมูลพื้นฐาน	จำนวน														
อาจารย์ประจำทั้งหมด รวมทั้งที่ปฏิบัติงานจริงและลาศึกษาต่อ	32														
อาจารย์ประจำทั้งหมดที่ดำรงตำแหน่งอาจารย์	31														
อาจารย์ประจำทั้งหมดที่ดำรงตำแหน่งผศ.	1														
อาจารย์ประจำทั้งหมดที่ดำรงตำแหน่งรศ.															
อาจารย์ประจำทั้งหมดที่ดำรงตำแหน่ง ศ.															

ตัวบ่งชี้	ร่องรอย/หลักฐาน/รายละเอียดเพิ่มเติม และนำมาใช้ประกอบการพิจารณาตัดสินผลการประเมินแต่ละตัวบ่งชี้	ผลประเมินตนเอง (SAR)	ผลการประเมิน คณะกรรมการ
1.4	<p>จำนวนนักศึกษาเต็มเวลาเทียบเท่าต่อจำนวนอาจารย์ประจำ</p> <p><b>ข้อค้นพบ</b>                      วิทยาลัยนวัตกรรมการจัดการมีจำนวนนักศึกษาเต็มเวลาเทียบเท่าต่อจำนวนอาจารย์ประจำ ดังนี้</p>	<p>ค่าเป้าหมาย : ร้อยละ 10</p> <p>ผลการประเมิน : ร้อยละ</p> <p>กลุ่มวิทย์ฯ -82.08                      กลุ่มสังคมฯ -70.15</p>	<p>ผลการประเมิน : ร้อยละ</p> <p>กลุ่มวิทย์ฯ -96.64                      กลุ่มสังคมฯ -75.75</p>

ตัวบ่งชี้	ร่องรอย/หลักฐาน/รายละเอียดเพิ่มเติม และนำมาใช้ประกอบการพิจารณาตัดสินผลการประเมินแต่ละตัวบ่งชี้	ผลประเมินตนเอง (SAR)	ผลการประเมินคณะกรรมการ										
	<p><b>ข้อมูลพื้นฐาน</b></p> <table border="1"> <thead> <tr> <th>ข้อมูลพื้นฐาน</th> <th>จำนวน</th> </tr> </thead> <tbody> <tr> <td>1.จำนวนนักศึกษาเต็มเวลาเทียบเท่าต่อปี (FTES) ต่อจำนวนอาจารย์ประจำ</td> <td>กลุ่มวิทย์ฯ 21.50 กลุ่มสังคมฯ 194.01</td> </tr> <tr> <td>2.จำนวนอาจารย์ประจำทั้งหมด (รวมทั้งที่ปฏิบัติงานจริงและลาศึกษาต่อ)</td> <td>32</td> </tr> <tr> <td>3.สัดส่วนจำนวนนักศึกษาเต็มเวลาเทียบเท่าต่อจำนวนอาจารย์ประจำ (1) ÷ (2)</td> <td>กลุ่มวิทย์ฯ 20 กลุ่มสังคมฯ 25</td> </tr> <tr> <td>4.สัดส่วนจำนวนนักศึกษาเต็มเวลาต่อจำนวนอาจารย์ประจำตามเกณฑ์มาตรฐาน</td> <td>กลุ่มวิทย์ฯ 3.58 กลุ่มสังคมฯ 7.46</td> </tr> </tbody> </table>	ข้อมูลพื้นฐาน	จำนวน	1.จำนวนนักศึกษาเต็มเวลาเทียบเท่าต่อปี (FTES) ต่อจำนวนอาจารย์ประจำ	กลุ่มวิทย์ฯ 21.50 กลุ่มสังคมฯ 194.01	2.จำนวนอาจารย์ประจำทั้งหมด (รวมทั้งที่ปฏิบัติงานจริงและลาศึกษาต่อ)	32	3.สัดส่วนจำนวนนักศึกษาเต็มเวลาเทียบเท่าต่อจำนวนอาจารย์ประจำ (1) ÷ (2)	กลุ่มวิทย์ฯ 20 กลุ่มสังคมฯ 25	4.สัดส่วนจำนวนนักศึกษาเต็มเวลาต่อจำนวนอาจารย์ประจำตามเกณฑ์มาตรฐาน	กลุ่มวิทย์ฯ 3.58 กลุ่มสังคมฯ 7.46	<p>คะแนนการประเมินตนเอง : 5 คะแนน</p> <p>การบรรลุเป้าหมาย  <input checked="" type="checkbox"/> บรรลุ  <input type="checkbox"/> ไม่บรรลุ</p>	<p>คะแนนการประเมินกรรมการ : 5 คะแนน</p> <p>การบรรลุเป้าหมาย  <input checked="" type="checkbox"/> บรรลุ  <input type="checkbox"/> ไม่บรรลุ</p> <p>หมายเหตุ : (ระบุเหตุผลผลของการประเมินที่ต่างจากที่ระบุใน SAR)</p>
ข้อมูลพื้นฐาน	จำนวน												
1.จำนวนนักศึกษาเต็มเวลาเทียบเท่าต่อปี (FTES) ต่อจำนวนอาจารย์ประจำ	กลุ่มวิทย์ฯ 21.50 กลุ่มสังคมฯ 194.01												
2.จำนวนอาจารย์ประจำทั้งหมด (รวมทั้งที่ปฏิบัติงานจริงและลาศึกษาต่อ)	32												
3.สัดส่วนจำนวนนักศึกษาเต็มเวลาเทียบเท่าต่อจำนวนอาจารย์ประจำ (1) ÷ (2)	กลุ่มวิทย์ฯ 20 กลุ่มสังคมฯ 25												
4.สัดส่วนจำนวนนักศึกษาเต็มเวลาต่อจำนวนอาจารย์ประจำตามเกณฑ์มาตรฐาน	กลุ่มวิทย์ฯ 3.58 กลุ่มสังคมฯ 7.46												

ตัวบ่งชี้	ร่องรอย/หลักฐาน/รายละเอียดเพิ่มเติม และนำมาใช้ประกอบการพิจารณาตัดสินผลการประเมินแต่ละตัวบ่งชี้	ผลประเมินตนเอง (SAR)	ผลการประเมินคณะกรรมการ
1.5	<p>การบริการนักศึกษาระดับปริญญาตรี</p> <p><b>ข้อค้นพบ</b> ดำเนินการได้ 6 ข้อ ดังนี้</p> <p><input checked="" type="checkbox"/> 1. จัดบริการให้คำปรึกษาทางวิชาการและการใช้ชีวิตแก่นักศึกษาในคณะ</p>	<p>ค่าเป้าหมาย : 6 ข้อ</p> <p>ผลการประเมิน : 6 ข้อ</p>	<p>ผลการประเมิน : 6 ข้อ</p>

ตัวบ่งชี้	ร่องรอย/หลักฐาน/รายละเอียดเพิ่มเติม และนำมาใช้ประกอบการพิจารณาตัดสินผลการประเมินแต่ละตัวบ่งชี้	ผลประเมินตนเอง (SAR)	ผลการประเมินคณะกรรมการ
	<p><input checked="" type="checkbox"/> 2. มีการให้ข้อมูลของหน่วยงานที่ให้บริการ กิจกรรมพิเศษนอกหลักสูตร แหล่งงานทั้งเต็มเวลาและนอกเวลาแก่นักศึกษา</p> <p><input checked="" type="checkbox"/> 3. จัดกิจกรรมเตรียมความพร้อมเพื่อการทำงานเมื่อสำเร็จการศึกษาแก่นักศึกษา</p> <p><input checked="" type="checkbox"/> 4. ประเมินคุณภาพของการจัดกิจกรรมและการบริการจัดบริการในข้อ 1-3 ทุกข้อไม่ต่ำกว่า 3.51 จากคะแนนเต็ม 5</p> <p><input checked="" type="checkbox"/> 5. มีนำผลการประเมินจากข้อ 4 มาปรับปรุงพัฒนาการให้บริการและการให้ข้อมูลเพื่อส่งให้ผลการประเมินสูงขึ้นหรือเป็นไปตามความคาดหวังของนักศึกษา</p> <p><input checked="" type="checkbox"/> 6. ให้ข้อมูลและความรู้ที่เป็นประโยชน์ในการประกอบอาชีพแก่ศิษย์เก่า</p>	<p>คะแนนการประเมินตนเอง : 5 คะแนน</p> <p>การบรรลุเป้าหมาย  <input checked="" type="checkbox"/> บรรลุ  <input type="checkbox"/> ไม่บรรลุ</p>	<p>คะแนนการประเมินกรรมการ : 5 คะแนน</p> <p>การบรรลุเป้าหมาย  <input checked="" type="checkbox"/> บรรลุ  <input type="checkbox"/> ไม่บรรลุ</p>
		<p>หมายเหตุ : (ระบุเหตุผลของการประเมินที่ต่างจากที่ระบุใน SAR)</p>	

ตัวบ่งชี้	ร่องรอย/หลักฐาน/รายละเอียดเพิ่มเติม และนำมาใช้ประกอบการพิจารณาตัดสินผลการประเมินแต่ละตัวบ่งชี้	ผลประเมินตนเอง (SAR)	ผลการประเมินคณะกรรมการ
1.6	<p>กิจกรรมนักศึกษาระดับปริญญาตรี</p> <p>ข้อค้นพบ ดำเนินการได้ 6 ข้อดังนี้</p> <p><input checked="" type="checkbox"/> 1. จัดทำแผนการจัดกิจกรรมพัฒนานักศึกษาในภาพรวมของคณะโดยให้นักศึกษามีส่วนร่วมในการจัดทำแผนและการจัดกิจกรรม</p>	<p>ค่าเป้าหมาย : 6 ข้อ</p> <p>ผลการประเมิน : 6 ข้อ</p>	<p>ผลการประเมิน : 6 ข้อ</p>

ตัวบ่งชี้	ร่องรอย/หลักฐาน/รายละเอียดเพิ่มเติม และนำมาใช้ประกอบการพิจารณาตัดสินผลการประเมินแต่ละตัวบ่งชี้	ผลประเมินตนเอง (SAR)	ผลการประเมินคณะกรรมการ
	<p><input checked="" type="checkbox"/> 2. ในแผนการจัดกิจกรรมพัฒนานักศึกษา ให้ดำเนินกิจกรรมที่ส่งเสริมคุณลักษณะบัณฑิตตามมาตรฐานผลการเรียนรู้ตามกรอบมาตรฐานคุณวุฒิแห่งชาติ 5 ประการ ให้ครบถ้วน</p> <p><input checked="" type="checkbox"/> 3. จัดกิจกรรมให้ความรู้และทักษะการประกันคุณภาพแก่นักศึกษา</p> <p><input checked="" type="checkbox"/> 4. ทุกกิจกรรมที่ดำเนินการ มีการประเมินผลความสำเร็จตามวัตถุประสงค์ของกิจกรรมและนำผลการประเมินมาปรับปรุงการดำเนินงานครั้งต่อไป</p> <p><input checked="" type="checkbox"/> 5. ประเมินความสำเร็จตามวัตถุประสงค์ของแผนการจัดกิจกรรมพัฒนานักศึกษา</p> <p><input checked="" type="checkbox"/> 6. นำผลการประเมินไปปรับปรุงแผนหรือปรับปรุงการจัดกิจกรรมเพื่อพัฒนานักศึกษา</p>	<p>คะแนนการประเมินตนเอง : 5 คะแนน</p> <p>การบรรลุเป้าหมาย  <input checked="" type="checkbox"/> บรรลุ  <input type="checkbox"/> ไม่บรรลุ</p>	<p>คะแนนการประเมินกรรมการ : 5 คะแนน</p> <p>การบรรลุเป้าหมาย  <input checked="" type="checkbox"/> บรรลุ  <input type="checkbox"/> ไม่บรรลุ</p>
		<p>หมายเหตุ : (ระบุเหตุผลของการประเมินที่ต่างจากที่ระบุใน SAR)</p>	

องค์ประกอบที่ 2 การวิจัย

ตัวบ่งชี้	ร่องรอย/หลักฐาน/รายละเอียดเพิ่มเติม และนำมาใช้ประกอบการพิจารณาตัดสินผลการประเมินแต่ละตัวบ่งชี้	ผลประเมินตนเอง (SAR)	ผลการประเมินคณะกรรมการ
2.1	ระบบและกลไกการบริหารและพัฒนางานวิจัยหรืองานสร้างสรรค์	ค่าเป้าหมาย : 6 ข้อ	

ตัวบ่งชี้	ร่องรอย/หลักฐาน/รายละเอียดเพิ่มเติม และนำมาใช้ประกอบการพิจารณาตัดสินผลการประเมินแต่ละตัวบ่งชี้	ผลประเมินตนเอง (SAR)	ผลการประเมินคณะกรรมการ
	<p>ข้อค้นพบ ดำเนินการได้ 6 ข้อดังนี้</p> <p><input checked="" type="checkbox"/> 1. มีระบบสารสนเทศเพื่อการบริหารงานวิจัยที่สามารถนำไปใช้ประโยชน์ในการบริหารงานวิจัยหรืองานสร้างสรรค์</p> <p><input checked="" type="checkbox"/> 2. สนับสนุนพันธกิจด้านการวิจัยหรืองานสร้างสรรค์ในประเด็นต่อไปนี้</p> <ul style="list-style-type: none"> <li>- ห้องปฏิบัติการหรือห้องปฏิบัติการสร้างสรรค์ หรือหน่วยวิจัยหรือศูนย์เครื่องมือหรือศูนย์ให้คำปรึกษาและสนับสนุนการวิจัยหรืองานสร้างสรรค์</li> <li>- ห้องสมุดหรือแหล่งค้นคว้าข้อมูลสนับสนุนการวิจัยหรืองานสร้างสรรค์</li> <li>- สิ่งอำนวยความสะดวกหรือการรักษาความปลอดภัยในการวิจัยหรือการผลิตงานสร้างสรรค์ เช่น ระบบเทคโนโลยีสารสนเทศ ระบบรักษาความปลอดภัยในห้องปฏิบัติการ</li> <li>- กิจกรรมวิชาการที่ส่งเสริมงานวิจัยหรืองานสร้างสรรค์ เช่น การจัดประชุมวิชาการ การจัดแสดงงานสร้างสรรค์ การจัดทำมีสตราศาสตราจารย์อาคันตูกะหรือศาสตราจารย์รับเชิญ(visiting professor)</li> </ul> <p><input checked="" type="checkbox"/> 3. จัดสรรงบประมาณ เพื่อเป็นทุนวิจัยหรืองานสร้างสรรค์</p> <p><input checked="" type="checkbox"/> 4. จัดสรรงบประมาณเพื่อสนับสนุนการเผยแพร่ผลงานวิจัยหรืองานสร้างสรรค์ในการประชุมวิชาการหรือการตีพิมพ์ในวารสารระดับชาติหรือนานาชาติ</p> <p><input checked="" type="checkbox"/> 5. มีการพัฒนาสมรรถนะอาจารย์และนักวิจัย มีการสร้างขวัญและกำลังใจตลอดจนยกย่องอาจารย์และนักวิจัยที่มีผลงานวิจัยหรืองานสร้างสรรค์ดีเด่น</p> <p><input checked="" type="checkbox"/> 6. ระบบและกลไกเพื่อช่วยในการคุ้มครองสิทธิของงานวิจัยหรืองานสร้างสรรค์ที่นำไปใช้ประโยชน์และดำเนินการตามระเบียบที่กำหนด</p>	<p>ผลการประเมิน : 6 ข้อ</p>	<p>ผลการประเมิน : 6 ข้อ</p>
		<p>คะแนนการประเมินตนเอง : 5 คะแนน</p>	<p>คะแนนการประเมินกรรมการ : 5 คะแนน</p>
		<p>การบรรลุเป้าหมาย</p> <p><input checked="" type="checkbox"/> บรรลุ</p> <p><input type="checkbox"/> ไม่บรรลุ</p>	<p>การบรรลุเป้าหมาย</p> <p><input checked="" type="checkbox"/> บรรลุ</p> <p><input type="checkbox"/> ไม่บรรลุ</p>
		<p>หมายเหตุ : (ระบุเหตุผลผลของการประเมินที่ต่างจากที่ระบุใน SAR)</p>	

ตัวบ่งชี้	ร่องรอย/หลักฐาน/รายละเอียดเพิ่มเติม และนำมาใช้ประกอบการพิจารณาตัดสินผลการประเมินแต่ละตัวบ่งชี้	ผลประเมินตนเอง (SAR)	ผลการประเมินคณะกรรมการ
2.2	<p>เงินสนับสนุนงานวิจัยและงานสร้างสรรค์</p> <p>ข้อค้นพบ วิทยาลัยได้รับเงินสนับสนุนงานวิจัยหรืองานสร้างสรรค์จากภายใน จำนวน 1,570,750 บาท ภายนอก จำนวน - บาท รวมทั้งหมด จำนวน 1,570,750 บาท มี</p>	<p>ค่าเป้าหมาย : ค่าเฉลี่ย 5.00</p>	
		<p>ผลการประเมิน : ค่าเฉลี่ย</p>	<p>ผลการประเมิน : ค่าเฉลี่ย</p>

ตัวบ่งชี้	ร่องรอย/หลักฐาน/รายละเอียดเพิ่มเติม และนำมาใช้ประกอบการพิจารณาตัดสินผลการประเมินแต่ละตัวบ่งชี้	ผลประเมินตนเอง (SAR)	ผลการประเมินคณะกรรมการ																																		
	<p>อาจารย์ประจำทั้งหมด (ไม่นับรวมผู้ศึกษาต่อ) จำนวน 32 คน</p> <p><b>ข้อมูลพื้นฐาน</b></p> <table border="1" data-bbox="231 380 861 1635"> <thead> <tr> <th>ข้อมูลพื้นฐาน</th> <th>จำนวน</th> </tr> </thead> <tbody> <tr> <td>1. จำนวนเงินสนับสนุนงานวิจัยหรืองานสร้างสรรค์จากภายในสถาบัน</td> <td></td> </tr> <tr> <td>- กลุ่มสาขาวิชาวิทยาศาสตร์และเทคโนโลยี</td> <td>1,239,154.40</td> </tr> <tr> <td>- กลุ่มสาขาวิชาวิทยาศาสตร์สุขภาพ</td> <td></td> </tr> <tr> <td>- กลุ่มสาขาวิชามนุษยศาสตร์และสังคมศาสตร์</td> <td>1,189,611</td> </tr> <tr> <td>2. จำนวนเงินสนับสนุนงานวิจัยหรืองานสร้างสรรค์จากภายนอกสถาบัน</td> <td></td> </tr> <tr> <td>- กลุ่มสาขาวิชาวิทยาศาสตร์และเทคโนโลยี</td> <td></td> </tr> <tr> <td>- กลุ่มสาขาวิชาวิทยาศาสตร์สุขภาพ</td> <td></td> </tr> <tr> <td>- กลุ่มสาขาวิชามนุษยศาสตร์และสังคมศาสตร์</td> <td></td> </tr> <tr> <td>3. จำนวนอาจารย์ประจำที่ปฏิบัติงานจริง (ไม่นับรวมผู้ลาศึกษาต่อ)</td> <td></td> </tr> <tr> <td>- กลุ่มสาขาวิชาวิทยาศาสตร์และเทคโนโลยี</td> <td></td> </tr> <tr> <td>- กลุ่มสาขาวิชาวิทยาศาสตร์สุขภาพ</td> <td></td> </tr> <tr> <td>- กลุ่มสาขาวิชามนุษยศาสตร์และสังคมศาสตร์</td> <td></td> </tr> <tr> <td>4. จำนวนอาจารย์ประจำที่ลาศึกษาต่อ</td> <td></td> </tr> <tr> <td>- กลุ่มสาขาวิชาวิทยาศาสตร์และเทคโนโลยี</td> <td></td> </tr> <tr> <td>- กลุ่มสาขาวิชาวิทยาศาสตร์สุขภาพ</td> <td></td> </tr> <tr> <td>- กลุ่มสาขาวิชามนุษยศาสตร์และสังคมศาสตร์</td> <td></td> </tr> </tbody> </table>	ข้อมูลพื้นฐาน	จำนวน	1. จำนวนเงินสนับสนุนงานวิจัยหรืองานสร้างสรรค์จากภายในสถาบัน		- กลุ่มสาขาวิชาวิทยาศาสตร์และเทคโนโลยี	1,239,154.40	- กลุ่มสาขาวิชาวิทยาศาสตร์สุขภาพ		- กลุ่มสาขาวิชามนุษยศาสตร์และสังคมศาสตร์	1,189,611	2. จำนวนเงินสนับสนุนงานวิจัยหรืองานสร้างสรรค์จากภายนอกสถาบัน		- กลุ่มสาขาวิชาวิทยาศาสตร์และเทคโนโลยี		- กลุ่มสาขาวิชาวิทยาศาสตร์สุขภาพ		- กลุ่มสาขาวิชามนุษยศาสตร์และสังคมศาสตร์		3. จำนวนอาจารย์ประจำที่ปฏิบัติงานจริง (ไม่นับรวมผู้ลาศึกษาต่อ)		- กลุ่มสาขาวิชาวิทยาศาสตร์และเทคโนโลยี		- กลุ่มสาขาวิชาวิทยาศาสตร์สุขภาพ		- กลุ่มสาขาวิชามนุษยศาสตร์และสังคมศาสตร์		4. จำนวนอาจารย์ประจำที่ลาศึกษาต่อ		- กลุ่มสาขาวิชาวิทยาศาสตร์และเทคโนโลยี		- กลุ่มสาขาวิชาวิทยาศาสตร์สุขภาพ		- กลุ่มสาขาวิชามนุษยศาสตร์และสังคมศาสตร์		<p>สังคมฯ 22,550 บาท/คน</p> <p>วิทย์ฯ 54,150 บาท/คน</p> <p>วิทย์สุขภาพฯ 45,100 บาท/คน</p> <p>คะแนนการประเมินตนเอง : 5 คะแนน</p> <p>การบรรลุเป้าหมาย  <input checked="" type="checkbox"/> บรรลุ  <input type="checkbox"/> ไม่บรรลุ</p> <p><b>หมายเหตุ :</b> (ระบุเหตุผลของการประเมินที่ต่างจากที่ระบุใน SAR)</p>	<p>สังคมฯ 45,754.27 บาท/คน</p> <p>วิทย์ฯ 206,525.73 บาท/คน</p> <p>คะแนนการประเมินกรรมการ : 5 คะแนน</p> <p>การบรรลุเป้าหมาย  <input checked="" type="checkbox"/> บรรลุ  <input type="checkbox"/> ไม่บรรลุ</p>
ข้อมูลพื้นฐาน	จำนวน																																				
1. จำนวนเงินสนับสนุนงานวิจัยหรืองานสร้างสรรค์จากภายในสถาบัน																																					
- กลุ่มสาขาวิชาวิทยาศาสตร์และเทคโนโลยี	1,239,154.40																																				
- กลุ่มสาขาวิชาวิทยาศาสตร์สุขภาพ																																					
- กลุ่มสาขาวิชามนุษยศาสตร์และสังคมศาสตร์	1,189,611																																				
2. จำนวนเงินสนับสนุนงานวิจัยหรืองานสร้างสรรค์จากภายนอกสถาบัน																																					
- กลุ่มสาขาวิชาวิทยาศาสตร์และเทคโนโลยี																																					
- กลุ่มสาขาวิชาวิทยาศาสตร์สุขภาพ																																					
- กลุ่มสาขาวิชามนุษยศาสตร์และสังคมศาสตร์																																					
3. จำนวนอาจารย์ประจำที่ปฏิบัติงานจริง (ไม่นับรวมผู้ลาศึกษาต่อ)																																					
- กลุ่มสาขาวิชาวิทยาศาสตร์และเทคโนโลยี																																					
- กลุ่มสาขาวิชาวิทยาศาสตร์สุขภาพ																																					
- กลุ่มสาขาวิชามนุษยศาสตร์และสังคมศาสตร์																																					
4. จำนวนอาจารย์ประจำที่ลาศึกษาต่อ																																					
- กลุ่มสาขาวิชาวิทยาศาสตร์และเทคโนโลยี																																					
- กลุ่มสาขาวิชาวิทยาศาสตร์สุขภาพ																																					
- กลุ่มสาขาวิชามนุษยศาสตร์และสังคมศาสตร์																																					

ตัวบ่งชี้	ร่องรอย/หลักฐาน/รายละเอียดเพิ่มเติม และนำมาใช้ประกอบการพิจารณาตัดสินผลการประเมินแต่ละตัวบ่งชี้	ผลประเมินตนเอง (SAR)	ผลการประเมินคณะกรรมการ
2.3	<p><b>ผลงานวิชาการของอาจารย์ประจำและนักวิจัย</b></p> <p><b>ข้อค้นพบ</b></p> <p>วิทยาลัยมีผลงานวิชาการของอาจารย์ประจำ จำนวน 35 เรื่อง โดยเป็นผลงานค่าน้ำหนัก 0.20 จำนวน จำนวน 19 เรื่อง ค่าน้ำหนัก 0.60 จำนวน 11 เรื่อง และค่าน้ำหนัก 0.80 จำนวน 5 เรื่อง ผลรวมค่าถ่วงน้ำหนักของผลงานวิชาการของอาจารย์ประจำเท่ากับ 14.40</p> <p><b>ข้อมูลพื้นฐาน</b></p>	<p>ค่าเป้าหมาย : ค่าเฉลี่ย 5.00</p> <p>ผลการประเมิน : ค่าเฉลี่ย 5</p> <p>คะแนนการประเมินตนเอง : 5.00 คะแนน</p> <p>การบรรลุเป้าหมาย  <input checked="" type="checkbox"/> บรรลุ  <input type="checkbox"/> ไม่บรรลุ</p>	<p>ผลการประเมิน : ค่าเฉลี่ย 5</p> <p>คะแนนการประเมินกรรมการ : 5.00 คะแนน</p> <p>การบรรลุเป้าหมาย  <input checked="" type="checkbox"/> บรรลุ  <input type="checkbox"/> ไม่บรรลุ</p>



ตัวบ่งชี้	ร่องรอย/หลักฐาน/รายละเอียดเพิ่มเติม และนำมาใช้ประกอบการพิจารณาตัดสินผลการประเมินแต่ละตัวบ่งชี้			ผลประเมินตนเอง (SAR)	ผลการประเมินคณะกรรมการ																		
	ค่าน้ำหนัก (1)	จำนวน (ชิ้น) (2)	ผลรวมถ่วงน้ำหนัก (1) x (2)																				
	<b>ผลงานทางวิชาการ</b> <table border="1"> <tr> <td>0.20</td> <td>19</td> <td>3.80</td> </tr> <tr> <td>0.40</td> <td>-</td> <td></td> </tr> <tr> <td>0.60</td> <td>11</td> <td>6.60</td> </tr> <tr> <td>0.80</td> <td>5</td> <td>4.00</td> </tr> <tr> <td>1.00</td> <td>-</td> <td></td> </tr> <tr> <td><b>รวม</b></td> <td></td> <td><b>14.40</b></td> </tr> </table>			0.20	19	3.80	0.40	-		0.60	11	6.60	0.80	5	4.00	1.00	-		<b>รวม</b>		<b>14.40</b>	หมายเหตุ : (ระบุเหตุผลของการประเมินที่ต่างจากที่ระบุใน SAR)	
0.20	19	3.80																					
0.40	-																						
0.60	11	6.60																					
0.80	5	4.00																					
1.00	-																						
<b>รวม</b>		<b>14.40</b>																					

องค์ประกอบที่ 3 การบริการวิชาการ

ตัวบ่งชี้	ร่องรอย/หลักฐาน/รายละเอียดเพิ่มเติม และนำมาใช้ประกอบการพิจารณาตัดสินผลการประเมินแต่ละตัวบ่งชี้	ผลประเมินตนเอง (SAR)	ผลการประเมินคณะกรรมการ
3.1	<b>การบริการวิชาการแก่สังคม</b> <b>ข้อค้นพบ</b> ดำเนินการได้ 6 ข้อ ดังนี้  <input checked="" type="checkbox"/> 1. จัดทำแผนการบริการวิชาการประจำปีที่สอดคล้องกับความต้องการของสังคมและกำหนดตัวบ่งชี้วัดความสำเร็จในระดับแผนและโครงการบริการวิชาการแก่สังคมและเสนอกรรมการประจำคณะเพื่อพิจารณาอนุมัติ	ค่าเป้าหมาย : 6 ข้อ  ผลการประเมิน : 6 ข้อ  คะแนนการประเมินตนเอง : 5 คะแนน	ผลการประเมิน : 6 ข้อ  คะแนนการประเมินกรรมการ : 5 คะแนน

ตัวบ่งชี้	ร่องรอย/หลักฐาน/รายละเอียดเพิ่มเติม และนำมาใช้ประกอบการพิจารณาตัดสินผลการประเมินแต่ละตัวบ่งชี้	ผลประเมินตนเอง (SAR)	ผลการประเมินคณะกรรมการ
	<p><input checked="" type="checkbox"/> 2.โครงการบริการวิชาการแก่สังคมตามแผน มีการจัดทำแผนการใช้ประโยชน์จากการบริการวิชาการ เพื่อให้เกิดผลต่อการพัฒนานักศึกษา ชุมชน หรือสังคม</p> <p><input checked="" type="checkbox"/> 3. มีโครงการบริการวิชาการแก่สังคมในข้อ 1 อย่างน้อยต้องมีโครงการที่บริการแบบให้เปล่า</p> <p><input checked="" type="checkbox"/> 4. ประเมินความสำเร็จตามตัวบ่งชี้ของแผนและโครงการบริการวิชาการแก่สังคมในข้อ 1 และนำเสนอกรรมการประจำคณะเพื่อพิจารณา</p> <p><input checked="" type="checkbox"/> 5. นำผลการประเมินตามข้อ 4 มาปรับปรุงแผนหรือพัฒนาการให้บริการวิชาการสังคม</p> <p><input checked="" type="checkbox"/> 6. คณะมีส่วนร่วมในการบริการวิชาการแก่สังคมในระดับมหาวิทยาลัย</p>	<p>การบรรลุเป้าหมาย</p> <p><input checked="" type="checkbox"/> บรรลุ</p> <p><input type="checkbox"/> ไม่บรรลุ</p>	<p>การบรรลุเป้าหมาย</p> <p><input checked="" type="checkbox"/> บรรลุ</p> <p><input type="checkbox"/> ไม่บรรลุ</p>
		<p>หมายเหตุ : (ระบุเหตุผลของการประเมินที่ต่างจากที่ระบุใน SAR)</p>	

**องค์ประกอบที่ 4 การทำนุบำรุงศิลปะและวัฒนธรรม**

ตัวบ่งชี้	ร่องรอย/หลักฐาน/รายละเอียดเพิ่มเติม และนำมาใช้ประกอบการพิจารณาตัดสินผลการประเมินแต่ละตัวบ่งชี้	ผลประเมินตนเอง (SAR)	ผลการประเมินคณะกรรมการ
4.1	<p>ระบบและกลไกการทำนุบำรุงศิลปะและวัฒนธรรม</p> <p>ข้อค้นพบ ดำเนินการได้ 6 ข้อ ดังนี้</p> <p><input checked="" type="checkbox"/> 1. กำหนดผู้รับผิดชอบในการทำนุบำรุงศิลปะและวัฒนธรรม</p> <p><input checked="" type="checkbox"/> 2. จัดทำแผนด้านทำนุบำรุงศิลปะและวัฒนธรรม และกำหนดตัวบ่งชี้วัดความสำเร็จตามวัตถุประสงค์ของแผนรวมทั้งจัดสรรงบประมาณเพื่อให้สามารถ</p>	<p>ค่าเป้าหมาย : 6 ข้อ</p> <p>ผลการประเมิน : 6 ข้อ</p> <p>คะแนนการประเมินตนเอง : 5 คะแนน</p>	<p>ผลการประเมิน : 6 ข้อ</p> <p>คะแนนการประเมินกรรมการ : 5 คะแนน</p>

ตัวบ่งชี้	ร่องรอย/หลักฐาน/รายละเอียดเพิ่มเติม และนำมาใช้ประกอบการพิจารณาตัดสินผลการประเมินแต่ละตัวบ่งชี้	ผลประเมินตนเอง (SAR)	ผลการประเมินคณะกรรมการ
	<p>ดำเนินการได้ตามแผน</p> <p><input checked="" type="checkbox"/> 3. กำกับติดตามให้มีการดำเนินงานตามแผนด้านทำนุบำรุงศิลปะและวัฒนธรรม</p> <p><input checked="" type="checkbox"/> 4. ประเมินความสำเร็จตามตัวบ่งชี้ที่วัดความสำเร็จตามวัตถุประสงค์ของแผนด้านทำนุบำรุงศิลปะและวัฒนธรรม</p> <p><input checked="" type="checkbox"/> 5. นำผลการประเมินไปปรับปรุงแผนหรือกิจกรรมด้านทำนุบำรุงศิลปะและวัฒนธรรม</p> <p><input checked="" type="checkbox"/> 6. เผยแพร่กิจกรรมหรือการบริการด้านทำนุบำรุงศิลปะและวัฒนธรรมต่อสาธารณชน</p> <p><input checked="" type="checkbox"/> 7. กำหนดหรือสร้างมาตรฐานคุณภาพด้านศิลปะและวัฒนธรรมและมีผลงานเป็นที่ยอมรับในระดับชาติ</p>	<p>การบรรลุเป้าหมาย</p> <p><input checked="" type="checkbox"/> บรรลุ</p> <p><input type="checkbox"/> ไม่บรรลุ</p> <p>หมายเหตุ : (ระบุเหตุผลของการประเมินที่ต่างจากที่ระบุใน SAR)</p>	<p>การบรรลุเป้าหมาย</p> <p><input checked="" type="checkbox"/> บรรลุ</p> <p><input type="checkbox"/> ไม่บรรลุ</p>

องค์ประกอบที่ 5 การบริหารจัดการ

ตัวบ่งชี้	ร่องรอย/หลักฐาน/รายละเอียดเพิ่มเติม และนำมาใช้ประกอบการพิจารณาตัดสินผลการประเมินแต่ละตัวบ่งชี้	ผลประเมินตนเอง (SAR)	ผลการประเมินคณะกรรมการ
5.1	<p>การบริหารของคณะเพื่อกำกับติดตามผลลัพธ์ตามพันธกิจ กลุ่มสถาบัน และเอกลักษณ์ของคณะ</p> <p>ข้อค้นพบ ดำเนินการได้ 6 ข้อ ดังนี้</p> <p><input checked="" type="checkbox"/> 1. พัฒนาแผนกลยุทธ์จากผลการวิเคราะห์ SWOT โดยเชื่อมโยงกับวิสัยทัศน์ของคณะและสอดคล้องกับวิสัยทัศน์ของคณะ มหาวิทยาลัย รวมทั้งสอดคล้องกับกลุ่มสถาบันและเอกลักษณ์ของคณะ และพัฒนาไปสู่แผนกลยุทธ์ทาง</p>	<p>ค่าเป้าหมาย : 7 ข้อ</p> <p>ผลการประเมิน : 7 ข้อ</p> <p>คะแนนการประเมินตนเอง : 5 คะแนน</p>	<p>ผลการประเมิน : 6 ข้อ</p> <p>คะแนนการประเมินกรรมการ : 5 คะแนน</p>

ตัวบ่งชี้	ร่องรอย/หลักฐาน/รายละเอียดเพิ่มเติม และนำมาใช้ประกอบการพิจารณาตัดสินผลการประเมินแต่ละตัวบ่งชี้	ผลประเมินตนเอง (SAR)	ผลการประเมินคณะกรรมการ
	<p>การเงินและแผนปฏิบัติการประจำปีตามกรอบเวลาเพื่อให้บรรลุผลตามตัวบ่งชี้และเป้าหมายของแผนกลยุทธ์และเสนอผู้บริหารระดับมหาวิทยาลัยเพื่อพิจารณาอนุมัติ</p> <p><input checked="" type="checkbox"/> 2. ดำเนินการวิเคราะห์ข้อมูลทางการเงินที่ประกอบไปด้วยต้นทุนต่อหน่วยในแต่ละหลักสูตร สัดส่วนค่าใช้จ่ายเพื่อพัฒนานักศึกษา อาจารย์ บุคลากร การจัดการเรียนการสอน อย่างต่อเนื่อง เพื่อวิเคราะห์ความคุ้มค่าของการบริหารหลักสูตร ประสิทธิภาพประสิทธิผลในการผลิตบัณฑิต และโอกาสในการแข่งขัน</p> <p><input checked="" type="checkbox"/> 3. ดำเนินงานตามแผนบริหารความเสี่ยง ที่เป็นผลจากการวิเคราะห์และระบุปัจจัยเสี่ยงที่เกิดจากปัจจัยภายนอก หรือปัจจัยที่ไม่สามารถควบคุมได้ที่ส่งผลกระทบต่อการทำงานตามพันธกิจของคณะและให้ระดับความเสี่ยงลดลงจากเดิม</p> <p><input checked="" type="checkbox"/> 4. บริหารงานด้วยหลักธรรมาภิบาลอย่างครบถ้วน ทั้ง 10 ประการที่อธิบายการดำเนินงานอย่างชัดเจน</p> <p><input type="checkbox"/> 5. ค้นหาแนวปฏิบัติที่ดีจากความรู้ทั้งที่มีอยู่ในตัวบุคคล ทักษะของผู้มีประสบการณ์ตรง และแหล่งเรียนรู้อื่นๆ ตามประเด็นความรู้ อย่างน้อยครอบคลุมพันธกิจด้านการผลิตบัณฑิตและด้านการวิจัย จัดเก็บอย่างเป็นระบบโดยเผยแพร่ออกมาเป็นลายลักษณ์อักษรและนำมาปรับใช้ในการปฏิบัติงานจริง</p> <p><input checked="" type="checkbox"/> 6. การกำกับติดตามผลการดำเนินงานตามแผนการบริหารและแผนพัฒนาบุคลากรสายวิชาการและสายสนับสนุน</p> <p><input checked="" type="checkbox"/> 7. ดำเนินงานด้านการประกันคุณภาพการศึกษภายในตามระบบและกลไกที่เหมาะสมและสอดคล้องกับพันธกิจและพัฒนาการของคณะที่ได้ปรับให้การดำเนินงาน</p>	<p>การบรรลุเป้าหมาย</p> <p><input checked="" type="checkbox"/> บรรลุ</p> <p><input type="checkbox"/> ไม่บรรลุ</p> <p>หมายเหตุ : (ระบุเหตุผลของการประเมินที่ต่างจากที่ระบุใน SAR)</p> <p>จากผลการประเมินตัวบ่งชี้ 5.1 พบว่า เกณฑ์มาตรฐานข้อที่ 5 ไม่สามารถดำเนินการให้ครอบคลุมให้ครบด้านการผลิตบัณฑิต การวิจัย และยังไม่สามารถนำมาปรับใช้ได้จริง</p>	<p>การบรรลุเป้าหมาย</p> <p><input type="checkbox"/> บรรลุ</p> <p><input checked="" type="checkbox"/> ไม่บรรลุ</p>

ตัวบ่งชี้	ร่องรอย/หลักฐาน/รายละเอียดเพิ่มเติม และนำมาใช้ประกอบการพิจารณาตัดสินผลการประเมินแต่ละตัวบ่งชี้	ผลประเมินตนเอง (SAR)	ผลการประเมินคณะกรรมการ
	<p>ด้านการประกันคุณภาพเป็นส่วนหนึ่งของการบริหารงาน คณะตามปกติที่ประกอบด้วย การควบคุมคุณภาพ การตรวจสอบคุณภาพ และการประเมินคุณภาพ</p>		
5.2	<p><b>ระบบกำกับประกันคุณภาพหลักสูตร</b>  <b>ข้อค้นพบ</b> ดำเนินการได้ 6 ข้อ ดังนี้</p> <p><input checked="" type="checkbox"/> 1. มีระบบและกลไกในการกำกับการดำเนินการประกันคุณภาพหลักสูตรให้เป็นไปตามองค์ประกอบประกันคุณภาพหลักสูตร</p> <p><input checked="" type="checkbox"/> 2. มีคณะกรรมการกำกับ ติดตามการดำเนินงานให้เป็นไปตามระบบที่กำหนดในข้อ 1 และรายงานผลการติดตามให้กรรมการประจำคณะเพื่อพิจารณาทุกภาคการศึกษา</p>	<p>ค่าเป้าหมาย : 6 ข้อ</p> <p>ผลการประเมิน : 6 ข้อ</p> <p>คะแนนการประเมินตนเอง : 5 คะแนน</p> <p>การบรรลุเป้าหมาย  <input checked="" type="checkbox"/> บรรลุ  <input type="checkbox"/> ไม่บรรลุ</p>	<p>ผลการประเมิน : 6 ข้อ</p> <p>คะแนนการประเมินกรรมการ : 5 คะแนน</p> <p>การบรรลุเป้าหมาย  <input checked="" type="checkbox"/> บรรลุ  <input type="checkbox"/> ไม่บรรลุ</p>

ตัวบ่งชี้	ร่องรอย/หลักฐาน/รายละเอียดเพิ่มเติม และนำมาใช้ประกอบการพิจารณาตัดสินผลการประเมินแต่ละตัวบ่งชี้	ผลประเมินตนเอง (SAR)	ผลการประเมินคณะกรรมการ
	<p><input checked="" type="checkbox"/> 3. มีการจัดสรรทรัพยากรเพื่อสนับสนุนการดำเนินงานของหลักสูตรให้เกิดผลตามองค์ประกอบการประกันคุณภาพหลักสูตร</p> <p><input checked="" type="checkbox"/> 4. มีการประเมินคุณภาพหลักสูตรตามกำหนดเวลาทุกหลักสูตร และรายงานผลการประเมินให้กรรมการประจำคณะเพื่อพิจารณา</p> <p><input checked="" type="checkbox"/> 5. นำผลการประเมินและข้อเสนอแนะจากกรรมการประจำคณะมาปรับปรุงหลักสูตรให้มีคุณภาพดีขึ้นอย่างต่อเนื่อง</p> <p><input checked="" type="checkbox"/> 6. มีผลการประเมินคุณภาพทุกหลักสูตรผ่านองค์ประกอบที่ 1 การกำกับมาตรฐาน</p>	<p>หมายเหตุ : (ระบุเหตุผลของการประเมินที่ต่างจากที่ระบุใน SAR)</p>	

### บทที่ 3

#### สรุปการประเมินคุณภาพการศึกษาภายใน ระดับวิทยาลัย

#### วิทยาลัยนวัตกรรมการจัดการ

##### 2.1 ตารางที่ 1 ผลการประเมินรายตัวบ่งชี้ตามองค์ประกอบคุณภาพ

ตัวบ่งชี้	เป้าหมาย	ผลการดำเนินงาน		การบรรลุเป้าหมาย	ผลการประเมิน (คะแนน)
		ตัวตั้งตัวหาร	ผลลัพธ์ (%หรือสัดส่วน)		
<b>องค์ประกอบที่ 1 การผลิตบัณฑิต</b>					
ตัวบ่งชี้ที่ 1.1 ผลการบริหารจัดการหลักสูตรโดยรวม	ค่าเฉลี่ย 3.51	27.64 10	= 2.76 คะแนน	ไม่บรรลุ	2.76 คะแนน
ตัวบ่งชี้ที่ 1.2 อาจารย์ประจำคณะที่มีคุณวุฒิปริญญาเอก	ร้อยละ 30	32 16	X100 = 200 %	บรรลุ	5 คะแนน
ตัวบ่งชี้ที่ 1.3 อาจารย์ประจำ	ร้อยละ	1	X100 = 3.13 %	ไม่บรรลุ	0.26 คะแนน

ตัวบ่งชี้	เป้าหมาย	ผลการดำเนินงาน		การบรรลุเป้าหมาย	ผลการประเมิน (คะแนน)
		ตัวตั้ง	ผลลัพธ์ (%หรือสัดส่วน)		
คณะที่ดำรงตำแหน่งทางวิชาการ	42.15	32			
ตัวบ่งชี้ที่ 1.4 จำนวนนักศึกษาเต็มเวลาเทียบเท่าต่อจำนวนอาจารย์ประจำ	ร้อยละ 10	-	$\frac{\text{วิทศษ}^{\text{๑}}}{\text{สังคม}^{\text{๑}}} \times 100 = 96.64\%$ $\frac{\text{วิทศษ}^{\text{๒}}}{\text{สังคม}^{\text{๒}}} = 75.75\%$	บรรลุ	5 คะแนน
ตัวบ่งชี้ที่ 1.5 การบริการนักศึกษาระดับปริญญาตรี	6 ข้อ	6 ข้อ (1-6)		บรรลุ	5 คะแนน
ตัวบ่งชี้ที่ 1.6 กิจกรรมนักศึกษา ระดับปริญญาตรี	6 ข้อ	6 ข้อ (1-6)		บรรลุ	5 คะแนน
<b>ผลการประเมินรายองค์ประกอบที่ 1 การผลิตบัณฑิต</b>					<b>เฉลี่ยรวม 3.84 คะแนน</b>
<b>องค์ประกอบที่ 2 วิจัย</b>					
ตัวบ่งชี้ที่ 2.1 ระบบและกลไกการบริหารและพัฒนางานวิจัยหรืองานสร้างสรรค์	6 ข้อ	6 ข้อ (1-6)		บรรลุ	5 คะแนน
ตัวบ่งชี้ที่ 2.2 เงินสนับสนุนงานวิจัยงานสร้างสรรค์	ค่าเฉลี่ย 5.00	ค่าเฉลี่ย วิทศษ <sup>๑</sup> 206,525 บาท/คน สังคม <sup>๑</sup> 45,754 บาท/คน		บรรลุ	5 คะแนน
ตัวบ่งชี้ที่ 2.3 ผลงานวิชาการของอาจารย์ประจำและนักวิจัย	ค่าเฉลี่ย 5.00	ค่าเฉลี่ย วิทศษ <sup>๑</sup> 143.33% สังคม <sup>๑</sup> 22.31 %		บรรลุ	5 คะแนน
<b>ผลการประเมินรายองค์ประกอบที่ 2 วิจัย</b>					<b>เฉลี่ยรวม 5 คะแนน</b>
<b>องค์ประกอบที่ 3 การบริการวิชาการ</b>					
ตัวบ่งชี้ที่ 3.1 การบริการวิชาการแก่สังคม	6 ข้อ	6 ข้อ (1-6)		บรรลุ	5 คะแนน
<b>ผลการประเมินรายองค์ประกอบที่ 3 การบริการวิชาการ</b>					<b>เฉลี่ยรวม 5 คะแนน</b>
<b>องค์ประกอบที่ 4 การทำนุบำรุงศิลปะและวัฒนธรรม</b>					
ตัวบ่งชี้ที่ 4.1 ระบบและกลไกการทำนุบำรุงศิลปะและวัฒนธรรม	6 ข้อ	6 ข้อ (1-6)		บรรลุ	5 คะแนน
<b>ผลการประเมินรายองค์ประกอบที่ 4 การทำนุบำรุงศิลปะและวัฒนธรรม</b>					<b>เฉลี่ยรวม 5 คะแนน</b>
<b>องค์ประกอบที่ 5 การบริหารจัดการ</b>					
ตัวบ่งชี้ที่ 5.1 การบริหารของคณะเพื่อการกำกับติดตามผลลัพธ์ตามพันธกิจ กลุ่ม	7 ข้อ	6 ข้อ (1-4, 6-7)		ไม่บรรลุ	4 คะแนน

ตัวบ่งชี้	เป้าหมาย	ผลการดำเนินงาน		การบรรลุเป้าหมาย	ผลการประเมิน (คะแนน)
		ตัวตั้ง	ผลลัพธ์ (%หรือสัดส่วน)		
		ตัวหาร			
สถาบันและอัตลักษณ์ของคณะ					
ตัวบ่งชี้ที่ 5.2 ระบบกำกับ การประกันคุณภาพหลักสูตร	6 ข้อ		6 ข้อ (1-6)	บรรลุ	5 คะแนน
<b>ผลการประเมินรายองค์ประกอบที่ 5 การบริหารจัดการ</b>					<b>เฉลี่ยรวม 4.50 คะแนน</b>

## 2.2 ตาราง 2 วิเคราะห์คุณภาพการศึกษาภายใน ระดับวิทยาลัย

องค์ประกอบ	ตัวบ่งชี้	คะแนนประเมินเฉลี่ย				ผลการประเมิน
		I	P	O	คะแนนเฉลี่ย	
องค์ประกอบที่ 1 การผลิตบัณฑิต	6	3.42	5.00	2.76	3.84	ระดับคุณภาพดี
องค์ประกอบที่ 2 วิจัย	3	5.00	5.00	5.00	5.00	ระดับคุณภาพดีมาก
องค์ประกอบที่ 3 บริการวิชาการ	1		5.00		5.00	ระดับคุณภาพดีมาก
องค์ประกอบที่ 4 การทำนุบำรุง ศิลปะและวัฒนธรรม	1		5.00		5.00	ระดับคุณภาพดีมาก
องค์ประกอบที่ 5 การบริหารจัดการ	2		4.50		4.50	ระดับคุณภาพดี
<b>รวม</b>	<b>13</b>					
<b>ผลการประเมิน</b>		<b>3.82</b>	<b>4.86</b>	<b>3.88</b>	<b>4.39</b>	<b>ระดับคุณภาพดี</b>

### ผลการประเมิน

0.00-1.50 การดำเนินงานต้องปรับปรุงเร่งด่วน

1.51-2.50 การดำเนินงานต้องปรับปรุง

2.51-3.50 การดำเนินงานระดับพอใช้

3.51-4.50 การดำเนินงานระดับดี

4.51-5.00 การดำเนินงานระดับดีมาก



2.3 รายงานผลการวิเคราะห์จุดเด่น โอกาสในการพัฒนา จุดอ่อนและข้อเสนอแนะ  
องค์ประกอบที่ 1 การผลิตบัณฑิต

จุดเด่น	แนวทางเสริมจุดแข็ง
- วิทยาลัยมีอาจารย์ที่มีคุณวุฒิระดับปริญญา มากกว่าร้อยละ 50	- ควรส่งเสริมให้อาจารย์ศึกษาต่อในระดับปริญญาเอก
จุดที่ควรพัฒนา	ข้อเสนอแนะในการปรับปรุง
- ควรส่งเสริมให้อาจารย์เข้าอบรมเกี่ยวกับการประกันคุณภาพการศึกษาภายใน - เร่งรัดให้อาจารย์ทำตำแหน่งทางวิชาการ เช่น เอกสารประกอบการสอน งานวิจัย ผลงานการตีพิมพ์บทความ โดยเฉพาะในระดับบัณฑิตศึกษา	- ควรวางนโยบาย และมาตรการเชิงรุก เกี่ยวกับจำนวนนักศึกษา โดยให้ประชาสัมพันธ์ในทุกช่องทางทุกมิติ รวมทั้งให้นักศึกษาปัจจุบัน และศิษย์เก่า - ควรมีการวางระบบและกลไก ระบบการให้คำปรึกษากรณีที่นักศึกษามีจำนวนมากขึ้น - ควรกำหนดคุณลักษณะบัณฑิต เพิ่มเติมจากกรอบมาตรฐานคุณวุฒิ และวางแผนกิจกรรมพัฒนานักศึกษาตามที่กำหนดเพื่อให้เป็นจุดเด่นของวิทยาลัย และควรให้ความรู้และฝึกทักษะการประกันคุณภาพการศึกษา ควรแยกจากการจัดกิจกรรมการปฐมนิเทศนักศึกษา - ควรพิจารณาปรับปรัชญา วิสัยทัศน์ ให้สะท้อนอัตลักษณ์ของวิทยาลัย
<b>วิธีปฏิบัติที่ดี/นวัตกรรม</b>	
-	

## องค์ประกอบที่ 2 การวิจัย

จุดเด่น	แนวทางเสริมจุดแข็ง
- มีการขอทุนวิจัย	- ควรส่งเสริมให้อาจารย์ขอทุนวิจัยจากหน่วยงานภายนอก เช่น สกว. - ควรกระตุ้น ส่งเสริมให้อาจารย์แต่ละหลักสูตรขอทุนวิจัยและทำงานวิจัยมากขึ้น
จุดที่ควรพัฒนา	ข้อเสนอแนะในการปรับปรุง
-	- ควรเขียนการรายงานผลการดำเนินงาน แยกประเด็นให้ชัดเจน - ควรเขียนรายงานให้มีระบบและกลไกที่ชัดเจน แยกเป็นรายบุคคล ด้านการจัดสรรเงินทุนสนับสนุนงานวิจัยและงานสร้างสรรค์ - ควรเขียนระบุว่าการจัดสรรงบประมาณที่ชัดเจน ว่าเป็นอาจารย์ภายในวิทยาลัยเท่านั้น และงบประมาณที่ได้รับควรแบ่งให้ชัดเจนว่าเป็นของปีงบประมาณใด - แสดงให้เห็นถึงระบบและกลไก ให้เห็นชัดเจนว่ามีอย่างไร มีการดำเนินตามระบบและกลไกอย่างไร - ควรจะมีระเบียบ ประกาศ คณะกรรมการกลั่นกรองรองรับ - ควรเขียนระบบและกลไก ให้มีความเชื่อมโยงกับระบบของมหาวิทยาลัยอย่างไร
<b>วิธีปฏิบัติที่ดี/นวัตกรรม</b>	
-	

## องค์ประกอบที่ 3 การบริการวิชาการ

จุดเด่น	แนวทางเสริมจุดแข็ง
-	-
จุดที่ควรพัฒนา	ข้อเสนอแนะในการปรับปรุง
ควรเขียนรายงานผลการดำเนินการ ระบบและกลไก แยกประเด็น อธิบายเป็นกระบวนการให้ชัดเจน และให้ตรงประเด็นในแต่ละหัวข้อ	
<b>วิธีปฏิบัติที่ดี/นวัตกรรม</b>	
-	

## องค์ประกอบที่ 4 การทำนุบำรุงศิลปะและวัฒนธรรม

จุดเด่น	แนวทางเสริมจุดแข็ง
วิทยาลัยมีแผนและระบบกลไก การทำนุบำรุงศิลปะ และวัฒนธรรม อย่างเป็นระบบและทำได้ตามแผนที่ กำหนดไว้ และมีการนำศิลปะและวัฒนธรรม ต่างชาติมาร่วมด้วย	ควรดำเนินการตามแผน ระบบ กลไก อย่าง ต่อเนื่อง เพื่อให้เป็นมาตรฐานตามระบบที่วางไว้ และให้เป็นแนวปฏิบัติที่ดีต่อไป
จุดที่ควรพัฒนา	ข้อเสนอแนะในการปรับปรุง
-	-
<b>วิธีปฏิบัติที่ดี/นวัตกรรม</b>	
-	

## องค์ประกอบที่ 5 การบริหารจัดการ

จุดเด่น	แนวทางเสริมจุดแข็ง
-	-

จุดที่ควรพัฒนา	ข้อเสนอแนะในการปรับปรุง
<p>- ให้ตั้งคณะกรรมการควบคุม ติดตามผลการประเมิน การเรียนการสอน โดยระบุหน้าที่ให้ชัดเจน เช่น อาจารย์ผู้รับผิดชอบรายวิชาควรมีส่วนรวมในการจัดการเรียนการสอน โดยการเข้าร่วมเป็นผู้สอนในรายวิชาด้วย</p> <p>- หลักสูตรควรมีการเตรียมความพร้อมรองรับ เกณฑ์ มคอ. 1</p>	<p>- ควรนำผลการประเมินหลักสูตร เข้าพิจารณาในที่ประชุมในระดับวิทยาลัยเพื่อพิจารณาแนวทางการปรับปรุง พัฒนาไปในทิศทางที่ดีขึ้น</p> <p>- ควรเขียนรายงานผลการดำเนินงานให้ชัดเจน ตรงตามเกณฑ์มาตรฐานที่กำหนด</p> <p>- ควรทบทวนการระบุความเสี่ยง แผนความเสี่ยงให้ชัดเจน</p> <p>- ควรระบุตัวชี้วัดให้ชัดเจน ให้ตรงตามเกณฑ์มาตรฐาน</p> <p>- ทบทวนประเด็นการจัดการความรู้ และแผนการจัดการความรู้</p>
<b>วิธีปฏิบัติที่ดี/นวัตกรรม</b>	
-	

## ภาคผนวก

- คำสั่งแต่งตั้งคณะกรรมการตรวจประเมินคุณภาพภายใน ระดับวิทยาลัยนวัตกรรมการจัดการ ประจำปีการศึกษา 2560
- กำหนดตรวจประเมินคุณภาพการศึกษาภายใน ระดับวิทยาลัยนวัตกรรมการจัดการ ประจำปีการศึกษา 2560
- ภาพประกอบ

คำสั่งแต่งตั้งคณะกรรมการตรวจประเมินคุณภาพภายใน ระดับวิทยาลัยนวัตกรรมการจัดการ  
ประจำปีการศึกษา 2560



## คำสั่งมหาวิทยาลัยราชภัฏวไลยอลงกรณ์ ในพระบรมราชูปถัมภ์

ที่ ๑๐๘๓ / ๒๕๖๑

เรื่อง แต่งตั้งคณะกรรมการตรวจประเมินคุณภาพการศึกษาภายใน ระดับคณะ วิทยาลัย ศูนย์จัดการศึกษา และระดับหน่วยงานสนับสนุนเทียบเท่าคณะ ประจำปีการศึกษา ๒๕๖๐

เพื่อให้การดำเนินงานด้านการตรวจประเมินคุณภาพการศึกษาภายใน ประจำปีการศึกษา ๒๕๖๐ ของมหาวิทยาลัยราชภัฏวไลยอลงกรณ์ ในพระบรมราชูปถัมภ์ ในระดับคณะ วิทยาลัย ศูนย์จัดการศึกษา และระดับหน่วยงานสนับสนุนเทียบเท่าคณะ เป็นไปด้วยความเรียบร้อย มีประสิทธิภาพและประสิทธิผล มหาวิทยาลัยจึงแต่งตั้งคณะกรรมการตรวจประเมินคุณภาพการศึกษาภายใน ระดับคณะ วิทยาลัย ศูนย์จัดการศึกษา และระดับหน่วยงานสนับสนุนเทียบเท่าคณะ ประจำปีการศึกษา ๒๕๖๐ เพื่อปฏิบัติหน้าที่ในการตรวจประเมินคุณภาพการศึกษา ตามเกณฑ์มาตรฐานของสำนักงานคณะกรรมการการอุดมศึกษา ดังต่อไปนี้

## ๑. ระดับคณะ/วิทยาลัย

## คณะวิทยาศาสตร์และเทคโนโลยี วันจันทร์ที่ ๒๐ สิงหาคม ๒๕๖๑

- |  |                     |
|--|---------------------|
| ๑. ผู้ช่วยศาสตราจารย์พิชญอร ไหมสุทธิสกุล | ประธานกรรมการ       |
| ๒. อาจารย์ ดร.กนกกานต์ วีระกุล           | กรรมการ             |
| ๓. อาจารย์ศิริพร จิระชัยประสิทธิ์        | กรรมการและเลขานุการ |
| ๔. นางสาวพัสดราภรณ์ แสงปัญญา             | ผู้ช่วยเลขานุการ    |

## คณะมนุษยศาสตร์และสังคมศาสตร์ วันจันทร์ที่ ๒๐ สิงหาคม ๒๕๖๑

- |  |                     |
|--|---------------------|
| ๑. รองศาสตราจารย์ ดร.ดวงตา สราญรมย์    | ประธานกรรมการ       |
| ๒. ผู้ช่วยศาสตราจารย์ ดร.วิษณุกร นาคธน | กรรมการ             |
| ๓. ผู้ช่วยศาสตราจารย์ ดร.ชาคริต ศรีทอง | กรรมการและเลขานุการ |
| ๔. นางณิรนุช ทิศกระโทก                 | ผู้ช่วยเลขานุการ    |

## คณะครุศาสตร์ วันพุธที่ ๒๒ สิงหาคม ๒๕๖๑

- |   |                     |
|---|---------------------|
| ๑. รองศาสตราจารย์ ดร.บังอร เสรีรัตน์          | ประธานกรรมการ       |
| ๒. ผู้ช่วยศาสตราจารย์ ดร.สุติเทพ ศิริพัฒน์กุล | กรรมการ             |
| ๓. ผู้ช่วยศาสตราจารย์ ดร.ธีรธนิษฐ์ ศิริโวหาร  | กรรมการและเลขานุการ |
| ๔. นางสาวสายพิน ทาทอง                         | ผู้ช่วยเลขานุการ    |
| ๕. นางสาวสุดชีวา พูลเกษม                      | ผู้ช่วยเลขานุการ    |
| ๖. นางสมฤดี คัชมาตย์                          | ผู้ช่วยเลขานุการ    |

**คณะเทคโนโลยีอุตสาหกรรม วันพุธที่ ๒๒ สิงหาคม ๒๕๖๑**

- |   |                     |
|---|---------------------|
| ๑. ผู้ช่วยศาสตราจารย์ ดร.วิทยา เมฆขำ      | ประธานกรรมการ       |
| ๒. ผู้ช่วยศาสตราจารย์ ดร.วีระชัย คอนจ่อหอ | กรรมการ             |
| ๓. อาจารย์ ดร.ววีรัตน์ สัมพัทธ์พงศ์       | กรรมการและเลขานุการ |
| ๔. นางสาวลัดดาวัลย์ แทนทุมมา              | ผู้ช่วยเลขานุการ    |

**คณะเทคโนโลยีการเกษตร วันพฤหัสบดีที่ ๒๓ สิงหาคม ๒๕๖๑**

- |  |                     |
|--|---------------------|
| ๑. ผู้ช่วยศาสตราจารย์ ดร.วิเชียร อุ่นเรือน | ประธานกรรมการ       |
| ๒. ผู้ช่วยศาสตราจารย์ประมวล แซ่โล้ว        | กรรมการ             |
| ๓. อาจารย์มีชัยกานต์ เผ่าสวัสดิ์           | กรรมการและเลขานุการ |
| ๔. นางสาวพรชชล ปิขุนทด                     | ผู้ช่วยเลขานุการ    |

**คณะวิทยาการจัดการ วันพฤหัสบดีที่ ๒๓ สิงหาคม ๒๕๖๑**

- |  |                     |
|--|---------------------|
| ๑. ผู้ช่วยศาสตราจารย์ ดร.อัจฉรา หล่อตระกูล   | ประธานกรรมการ       |
| ๒. ผู้ช่วยศาสตราจารย์ ดร.มธุวี รัตนเสริมพงศ์ | กรรมการ             |
| ๓. อาจารย์ปิณณ์รัตน์ วงศ์พัฒนานิภาส          | กรรมการและเลขานุการ |
| ๔. นางสาวนิสรา โภควัด                        | ผู้ช่วยเลขานุการ    |
| ๕. นางสาวณัฐวรรณ อ้นอุระ                     | ผู้ช่วยเลขานุการ    |
| ๖. นายชัยวัฒน์ สร้อยเวห์                     | ผู้ช่วยเลขานุการ    |

**วิทยาลัยนวัตกรรมการจัดการ วันพฤหัสบดีที่ 23 สิงหาคม 2561**

- |   |                     |
|---|---------------------|
| 1. รองศาสตราจารย์ ดร.อภิวัฒน์ จันตะนี       | ประธานกรรมการ       |
| 2. ผู้ช่วยศาสตราจารย์ ดร.จิตามา ถิระศิริกุล | กรรมการ             |
| 3. ผู้ช่วยศาสตราจารย์ ดร.กนต์ฤทัย คลังพหล   | กรรมการและเลขานุการ |
| 4. นางสาวรัญญา ลือจันดา                     | ผู้ช่วยเลขานุการ    |

**คณะสาธารณสุขศาสตร์ วันศุกร์ที่ ๒๔ สิงหาคม ๒๕๖๑**

- |  |                     |
|--|---------------------|
| ๑. รองศาสตราจารย์ ดร.บุวดี รอดจากภัย           | ประธานกรรมการ       |
| ๒. ผู้ช่วยศาสตราจารย์ ดร.จิราภรณ์ พงษ์ศรีวิเศษ | กรรมการ             |
| ๓. รองศาสตราจารย์ ดร.ศคมล มาสุข                | กรรมการและเลขานุการ |
| ๔. นางสาวนริกาณ์ ภูมิคงทอง                     | ผู้ช่วยเลขานุการ    |
| ๕. นางสาวพัชรพร เวียงวงษ์                      | ผู้ช่วยเลขานุการ    |

**๒. ศูนย์จัดการศึกษา****ศูนย์จัดการศึกษาจังหวัดสระแก้ว วันจันทร์ที่ ๒๗ สิงหาคม ๒๕๖๑**

- |   |                     |
|---|---------------------|
| ๑. ผู้ช่วยศาสตราจารย์ ดร.ปิณณ์รักษ์ ถกอภักดิ์ | ประธานกรรมการ       |
| ๒. รองศาสตราจารย์ ดร.เบญจลักษณ์ เมืองมีศรี    | กรรมการ             |
| ๓. อาจารย์ปวีศา เลิศวิริยะประสิทธิ์           | กรรมการและเลขานุการ |
| ๔. อาจารย์นิติราภรณ์ ศรีกันต์                 | ผู้ช่วยเลขานุการ    |

### ๓. ระดับหน่วยงานสนับสนุนเทียบเท่าคณะ (สำนัก และสถาบัน)

#### บัณฑิตวิทยาลัย วันจันทร์ที่ ๒๗ สิงหาคม ๒๕๖๑

- |   |                     |
|---|---------------------|
| ๑. ผู้ช่วยศาสตราจารย์ ดร.ปิยะนันท์ สายัณห์ปทุม  | ประธานกรรมการ       |
| ๒. ผู้ช่วยศาสตราจารย์ ดร.ชาคริต ศรีทอง          | กรรมการ             |
| ๓. ผู้ช่วยศาสตราจารย์ ดร.ชาญชัย วงศ์สิริสวัสดิ์ | กรรมการและเลขานุการ |
| ๔. นางสาวอรอนงค์ สุทธินิวล                      | ผู้ช่วยเลขานุการ    |

#### สำนักส่งเสริมการเรียนรู้และบริการวิชาการ วันอังคารที่ ๒๘ สิงหาคม ๒๕๖๑

- |                                    |                     |
|------------------------------------|---------------------|
| ๑. อาจารย์ ดร.ศรุตศักดิ์ ตติยะลาภะ | ประธานกรรมการ       |
| ๒. อาจารย์ ดร.ศุภา สลึงค์          | กรรมการ             |
| ๓. อาจารย์ศุภมล คงทน               | กรรมการและเลขานุการ |
| ๔. นางสาวบุญฤทธิษา อรรถพันธ์       | ผู้ช่วยเลขานุการ    |

#### สำนักงานอธิการบดี วันอังคารที่ ๒๘ สิงหาคม ๒๕๖๑

- |  |                     |
|--|---------------------|
| ๑. ผู้ช่วยศาสตราจารย์ ดร.ปิยะนันท์ สายัณห์ปทุม | ประธานกรรมการ       |
| ๒. อาจารย์ ดร.ภิกษิต กัลยาณมิตร                | กรรมการ             |
| ๓. อาจารย์ปวีศา เลิศวิริยะประสิทธิ์            | กรรมการ             |
| ๔. อาจารย์กานต์มณี ไวยศุฑ                      | กรรมการ             |
| ๕. ผู้ช่วยศาสตราจารย์ ดร.ชาคริต ศรีทอง         | กรรมการและเลขานุการ |
| ๖. นางสาววิมล มีสมพร                           | ผู้ช่วยเลขานุการ    |

#### สำนักวิทยบริการและเทคโนโลยีสารสนเทศ วันอังคารที่ ๒๘ สิงหาคม ๒๕๖๑

- |  |                     |
|--|---------------------|
| ๑. ผู้ช่วยศาสตราจารย์ ดร.ธีรธนิช สิริโวหาร | ประธานกรรมการ       |
| ๒. ผู้ช่วยศาสตราจารย์พนิดา ชาดยาภา         | กรรมการ             |
| ๓. ผู้ช่วยศาสตราจารย์อัจฉรวรรณ สุขเกิด     | กรรมการและเลขานุการ |
| ๔. นางสาวพัทธนันท์ แสงปาก                  | ผู้ช่วยเลขานุการ    |

#### สำนักส่งเสริมวิชาการและงานทะเบียน วันพุธที่ ๒๙ สิงหาคม ๒๕๖๑

- |  |                     |
|--|---------------------|
| ๑. ผู้ช่วยศาสตราจารย์ ดร.ธีรธนิช สิริโวหาร | ประธานกรรมการ       |
| ๒. อาจารย์ปิ่นณรัตน์ วงศ์พัฒนานิภาส        | กรรมการ             |
| ๓. อาจารย์มณฑิพย์ จันทร์แก้ว               | กรรมการและเลขานุการ |
| ๔. นางสาวมานิดา ปามุทา                     | ผู้ช่วยเลขานุการ    |

#### สถาบันวิจัยและพัฒนา วันพุธที่ ๒๙ สิงหาคม ๒๕๖๑

- |                                      |                     |
|--------------------------------------|---------------------|
| ๑. อาจารย์ ดร.วีรวัฒน์ สัมพันธ์หงส์  | ประธานกรรมการ       |
| ๒. อาจารย์ ดร.ศรุตศักดิ์ ตติยะลาภะ   | กรรมการ             |
| ๓. อาจารย์ศุภมล คงทน                 | กรรมการและเลขานุการ |
| ๔. นางสาวกัญชญาวีร์ กุลพิพัฒน์เศรษฐา | ผู้ช่วยเลขานุการ    |



## งานวิชาศึกษาทั่วไป วันพุธที่ ๒๔ สิงหาคม ๒๕๖๑

- |  |                     |
|--|---------------------|
| ๑. ผู้ช่วยศาสตราจารย์ ดร.ปิ่นนภัส อกภักดิ์ | ประธานกรรมการ       |
| ๒. ผู้ช่วยศาสตราจารย์ ดร.ชาคริต ศรีทอง     | กรรมการ             |
| ๓. อาจารย์มิชฌกานต์ น่ำสวัสดิ์             | กรรมการและเลขานุการ |
| ๔. นางสาวสุกฤษณ์ จันทร์วงศ์                | ผู้ช่วยเลขานุการ    |

## หน้าที่

๑. ประธานกรรมการ และกรรมการตรวจประเมินคุณภาพการศึกษาภายใน
  - ๑.๑ ประเมินคุณภาพการศึกษาภายใน ตามคู่มือการประกันคุณภาพการศึกษาภายใน สถานศึกษาระดับอุดมศึกษา ระดับอุดมศึกษา พ.ศ. ๒๕๕๗ และตัวบ่งชี้เพิ่มเติมที่หน่วยงานพัฒนาขึ้น (ถ้ามี)
  - ๑.๒ ให้ข้อเสนอแนะต่อ หน่วยงานที่รับการประเมินเพื่อให้ หน่วยงานนำไปเป็น แนวทางการพัฒนาคุณภาพ
  - ๑.๓ จัดทำรายงานผลการประเมินคุณภาพการศึกษาภายใน เสนอต่อผู้บริหารคณะ/ หน่วยงานที่รับการประเมิน
  - ๑.๔ รายงานผลการประเมินคุณภาพการศึกษาภายใน ตามระบบ CHE QA Online (เฉพาะคณะกรรมการประเมินคุณภาพการศึกษาภายใน ระดับคณะ/วิทยาลัย)
๒. กรรมการและเลขานุการ
  - ๒.๑ ประเมินคุณภาพการศึกษาภายใน ตามคู่มือการประกันคุณภาพการศึกษาภายใน สถานศึกษา ระดับอุดมศึกษา พ.ศ. ๒๕๕๗ และตัวบ่งชี้เพิ่มเติมที่หน่วยงานพัฒนาขึ้น (ถ้ามี)
  - ๒.๒ รับผิดชอบงานเลขานุการของคณะกรรมการตรวจประเมินคุณภาพการศึกษาภายใน ประสานและติดตามการจัดทำรายงานผลการประเมินคุณภาพการศึกษาภายในให้แล้วเสร็จตามกำหนดเวลา
๓. ผู้ช่วยเลขานุการ  
ทำหน้าที่เป็นผู้ช่วยคณะกรรมการตรวจประเมินคุณภาพการศึกษาภายใน และประสานงานให้กระบวนการตรวจประเมินคุณภาพการศึกษาภายในของหน่วยงานดำเนินไปด้วยความ เรียบร้อย รวมถึงร่วมรับผิดชอบในการรวบรวมข้อมูลเพื่อจัดทำรายงานผลการตรวจประเมินคุณภาพการศึกษา ภายในให้แล้วเสร็จตามกำหนดเวลา

สั่ง ณ วันที่ ๓ พฤษภาคม ๒๕๖๑

(อาจารย์ ดร.สุพจน์ ทรายแก้ว)

รักษาราชการแทน

อธิการบดีมหาวิทยาลัยราชภัฏวไลยอลงกรณ์ ในพระบรมราชูปถัมภ์

กำหนดการโครงการพัฒนาระบบและกลไกการประกันคุณภาพการศึกษาภายใน ระดับวิทยาลัย  
 วิทยาลัยนวัตกรรมการจัดการ ประจำปีการศึกษา ๒๕๖๐  
 วันที่ ๒๓ สิงหาคม พ.ศ. ๒๕๖๑ เวลา ๐๘.๐๐ น. - ๑๗.๐๐ น.  
 ณ ห้อง Lecture ๑ ชั้น ๔ อาคาร ๑๐๐ ปี สมเด็จพระศรีนครินทร์  
 มหาวิทยาลัยราชภัฏวไลยอลงกรณ์ ในพระบรมราชูปถัมภ์

\*\*\*\*\*

**ระดับวิทยาลัย วันที่ ๒๓ สิงหาคม ๒๕๖๑**

- ๐๘.๐๐ น. - ๐๘.๓๐ น. - ลงทะเบียน (ห้อง Lecture ชั้น ๔ อาคาร ๑๐๐ ปี สมเด็จพระศรีนครินทร์)
- ๐๘.๓๐ น. - ๐๙.๐๐ น. - คณะกรรมการผู้ตรวจประเมินผู้บริหาร
  - คณะศึกษาล่าวดือนรับคณะกรรมการประเมินฯ และสรุปผลการดำเนินงานของวิทยาลัย สังกัดวิทยาลัยนวัตกรรมการจัดการ รอบปีการศึกษา ๒๕๖๐
  - ประธานกรรมการประเมินชี้แจงวัตถุประสงค์การประเมิน กระบวนการ และเกณฑ์การประเมินและแนะนำคณะกรรมการประเมินคุณภาพการศึกษา
- ๐๙.๐๐ น. - ๑๒.๐๐ น. - คณะกรรมการผู้ตรวจประเมินตรวจเอกสาร / หลักฐาน  
 (โดย ๑. รองศาสตราจารย์ ดร.อภิรักษ์ จันทะณี  
 ๒. ผู้ช่วยศาสตราจารย์ ดร.จิราวดี นิลศิริวิมล  
 ๓. ผู้ช่วยศาสตราจารย์ ดร.กันต์ฤทัย คลังพล  
 ๔. นางสาววรัญญา สีอจันดา)
- ๑๒.๐๐ น. - ๑๓.๐๐ น. - พักรับประทานอาหารกลางวัน
- ๑๓.๐๐ น. - ๑๕.๓๐ น. - คณะกรรมการผู้ตรวจประเมินตรวจเอกสาร / หลักฐาน (ต่อ)  
 (โดย ๑. รองศาสตราจารย์ ดร.อภิรักษ์ จันทะณี  
 ๒. ผู้ช่วยศาสตราจารย์ ดร.จิราวดี นิลศิริวิมล  
 ๓. ผู้ช่วยศาสตราจารย์ ดร.กันต์ฤทัย คลังพล  
 ๔. นางสาววรัญญา สีอจันดา)
- ๑๕.๓๐ น. - ๑๖.๐๐ น. - คณะกรรมการประเมินสัมภาษณ์ผู้เกี่ยวข้อง
  - คณบดี รองคณบดี ประธานหลักสูตร
  - ผู้แทนอาจารย์ประจำหลักสูตร (ทุกหลักสูตร หลักสูตรละ ๓ คน)
  - ผู้แทนนักศึกษาชั้นปีปัจจุบัน (ทุกหลักสูตร หลักสูตรละ ๓ คน)
  - ผู้แทนศิษย์เก่า (ทุกหลักสูตร หลักสูตรละ ๓ คน)
  - ผู้แทนผู้ใช้บัณฑิต (ทุกหลักสูตร หลักสูตรละ ๓ คน)
 (โดย ๑. รองศาสตราจารย์ ดร.อภิรักษ์ จันทะณี  
 ๒. ผู้ช่วยศาสตราจารย์ ดร.จิราวดี นิลศิริวิมล  
 ๓. ผู้ช่วยศาสตราจารย์ ดร.กันต์ฤทัย คลังพล  
 ๔. นางสาววรัญญา สีอจันดา)
- ๑๖.๐๐ น. - ๑๖.๓๐ น. - คณะกรรมการประเมินภายในประชุมสรุปผล
- ๑๖.๓๐ น. - ๑๗.๐๐ น. - ประธานกรรมการประเมินนำเสนอรายงานสรุปผลการประเมินโดยวาจา/  
 คณบดีวิทยาลัยนวัตกรรมการจัดการ กล่าวขอบคุณและปิดงาน

~~~~~  
 หมายเหตุ : กำหนดการสามารถเปลี่ยนแปลงได้ตามความเหมาะสม

- เวลา ๑๐.๐๐ น. - ๑๐.๑๕ น.      พักรับประทานอาหารว่าง
- เวลา ๑๒.๐๐ น. - ๑๓.๐๐ น.      พักรับประทานอาหารกลางวัน
- เวลา ๑๕.๔๕ น. - ๑๕.๐๐ น.      พักรับประทานอาหารว่าง

ภาพประกอบ







