




รายงานผลการประเมินคุณภาพการศึกษาภายใน
ปีการศึกษา 2561
คณะวิทยาการจัดการ
มหาวิทยาลัยราชภัฏวไลยอลงกรณ์ ในพระบรมราชูปถัมภ์

รายงาน ณ วันที่ 23 กรกฎาคม 2562

คำนำ

รายงานสรุปผลการประเมินคุณภาพการศึกษาภายใน ปีการศึกษา 2561 (1 สิงหาคม 2561 – 31 พฤษภาคม 2562) ฉบับนี้ จัดทำขึ้นเพื่อเป็นการรายงานผลการตรวจประเมินคุณภาพการศึกษาภายใน ตามองค์ประกอบและเกณฑ์มาตรฐานของสำนักงานคณะกรรมการการอุดมศึกษา (สกอ.) 5 องค์ประกอบ 13 ตัวบ่งชี้ โดยคณะกรรมการได้ตรวจสอบหลักฐานอ้างอิง สัมภาษณ์ผู้บริหาร คณาจารย์ บุคลากร นักศึกษา รวมทั้งการตรวจเยี่ยมสถานที่จริง จึงสรุปเป็นรายงานฉบับนี้

คณะกรรมการการประเมินคุณภาพการศึกษาภายใน ขอขอบคุณทุกท่านที่เป็นหนึ่งในการสร้างผลงานที่มีคุณภาพของคณะวิทยาการจัดการ ซึ่งหวังเป็นอย่างยิ่งว่า ข้อเสนอแนะ ข้อเสนอแนะและข้อคิดเห็นจะเป็นประโยชน์ต่อคณะผู้พัฒนาต่อไป

ลงชื่อ.....

(รองศาสตราจารย์ ดร.วิไลลักษณ์ รัตนเพียรธัมมะ)

ประธานคณะกรรมการประเมินคุณภาพการศึกษาภายใน ระดับคณะ

ประจำปีการศึกษา 2561

วันที่ 23 กรกฎาคม 2562

สารบัญ

	หน้า
คำนำ	
สารบัญ	
บทสรุปสำหรับผู้บริหาร	1
รายชื่อคณะกรรมการประเมินคุณภาพการศึกษาภายใน	3
ส่วนที่ 1 บทนำ	5
1.1 ข้อมูลพื้นฐานของหน่วยงาน	5
ชื่อหน่วยงาน ที่ตั้ง ประวัติความเป็นมาโดยย่อ	5
ปรัชญา ปณิธาน เป้าหมายและวัตถุประสงค์	6
โครงสร้างองค์กรและโครงสร้างการบริหาร	9
รายชื่อผู้บริหาร กรรมการบริหาร	10
หลักสูตรและสาขาวิชาที่เปิดสอน	10
จำนวนนักศึกษา	11
จำนวนอาจารย์และบุคลากร	11
ข้อมูลพื้นฐานโดยย่อเกี่ยวกับงบประมาณ และอาคารสถานที่	19
ผลการปรับปรุงตามข้อเสนอแนะของผลการประเมินปีที่ผ่านมา	19
ส่วนที่ 2 ผลการประเมินคุณภาพรายองค์ประกอบ ตัวบ่งชี้	22
- ผลการประเมินรายองค์ประกอบ ตัวบ่งชี้ ระดับคณะ	22
ส่วนที่ 3 สรุปผลการประเมินคุณภาพการศึกษาภายใน ระดับคณะ	36
- ผลการประเมินรายองค์ประกอบ ตัวบ่งชี้ ระดับคณะ (ตาราง 1)	36
- ผลการวิเคราะห์คุณภาพการศึกษาภายใน ระดับคณะ (ตาราง 2)	37
- ผลการวิเคราะห์จุดเด่น โอกาสในการพัฒนา จุดอ่อนและข้อเสนอแนะ	38
ภาคผนวก	43
- ผลการสัมภาษณ์ผู้แทนนักศึกษา	
- ภาพประกอบ	
- คำสั่งแต่งตั้งคณะกรรมการตรวจประเมินคุณภาพภายใน ระดับคณะวิทยาการจัดการ ประจำปีการศึกษา 2561	
- กำหนดตรวจประเมินคุณภาพการศึกษาภายใน ระดับคณะวิทยาการจัดการ ประจำปีการศึกษา 2561	

บทสรุปสำหรับผู้บริหาร

1. ข้อมูลทั่วไป

คณะวิทยาการจัดการ พัฒนามาจากภาควิชาสหกรณ์ คณะมนุษยศาสตร์และสังคมศาสตร์ตามนโยบายของรัฐบาลที่ต้องการจะพัฒนาระบบสหกรณ์ให้เจริญก้าวหน้าในรัฐบาลสมัยพลเอกเปรม ติณสูลานนท์ พ.ศ. 2524 โดยกำหนดให้นักศึกษาครูทุกคนต้องเรียนวิชาสหกรณ์เบื้องต้น เพื่อนำไปเป็นความรู้พื้นฐานในการสอนนักเรียนต่อไป จากนั้นภาควิชาสหกรณ์ได้พัฒนาขึ้นเป็นลำดับและได้นำแขนงวิชาในสาขาวิชาการจัดการเข้ามาอยู่ร่วมกับภาควิชาสหกรณ์ ได้แก่ เศรษฐศาสตร์ การตลาด และการบัญชี เพื่อให้สามารถสอนวิชาสหกรณ์เบื้องต้นได้อย่างสมบูรณ์ และในปี พ.ศ.2528 ได้ปรับเปลี่ยนชื่อจากภาควิชาสหกรณ์มาเป็นคณะวิชาวิทยาการจัดการและเปิดสอนหลักสูตรปริญญาตรีโปรแกรมวิชาการจัดการทั่วไป ต่อมาได้มีการเปิดสอนโปรแกรมวิชาเศรษฐศาสตร์สหกรณ์และโปรแกรมวิชานิติศาสตร์ ตามลำดับ

เมื่อวันที่ 14 กุมภาพันธ์ พ.ศ. 2538 พระบาทสมเด็จพระเจ้าอยู่หัว รัชกาลที่ 9 ทรงพระกรุณาโปรดเกล้าโปรดกระหม่อมพระราชทานนาม “สถาบันราชภัฏ” แทนชื่อวิทยาลัยครูทั่วประเทศ นับเป็นพระมหากรุณาธิคุณอย่างหาที่สุดมิได้ วิทยาลัยครูเพชรบุรีวิทยาการ จึงใช้นามว่า “สถาบันราชภัฏเพชรบุรีวิทยาการ” ตั้งแต่นั้นเป็นต้นมา เมื่อวันที่ 21 สิงหาคม 2545 พระบาทสมเด็จพระเจ้าอยู่หัว รัชกาลที่ 9 ทรงพระกรุณาโปรดเกล้าโปรดกระหม่อมพระราชทานพระบรมราชานุญาตให้เปลี่ยนชื่อเป็น “สถาบันราชภัฏวไลยอลงกรณ์ ในพระบรมราชูปถัมภ์” และวันที่ 10 มิถุนายน พ.ศ. 2547 พระบาทสมเด็จพระเจ้าอยู่หัว รัชกาลที่ 9 ได้ทรงลงพระปรมาภิไธยในพระราชบัญญัติมหาวิทยาลัยราชภัฏยังผลให้สถาบันราชภัฏวไลยอลงกรณ์ ในพระบรมราชูปถัมภ์ได้ยกฐานะเป็น มหาวิทยาลัยราชภัฏวไลยอลงกรณ์ ในพระบรมราชูปถัมภ์ ตั้งแต่วันที่ 15 มิถุนายน พ.ศ. 2547 และมีประชาชนทั่วไปสนใจเข้าศึกษาเป็นจำนวนมากจึงมีการขยายการรับนักศึกษาทั้งภาคปกติ และภาคนอกเวลาราชการ เพื่อให้เพียงพอกับความต้องการกับการขยายตัวทางธุรกิจ และความต้องการในการเข้าศึกษาต่อ ปัจจุบันคณะวิทยาการจัดการมีการปรับปรุงและพัฒนาอย่างต่อเนื่อง โดยใน พ.ศ. 2550 เปิดสอนในสาขาวิชาการจัดการท่องเที่ยว พ.ศ. 2551 เปิดสอนในสาขาวิชาการจัดการการบิน และ พ.ศ. 2553 ได้มีการพัฒนาสาขาวิชาการจัดการโลจิสติกส์และซัพพลายเชน และพ.ศ. 2556 เปิดสอนสาขาวิชาการจัดการธุรกิจค้าปลีก และสาขาวิชาคอมพิวเตอร์ธุรกิจ เพื่อรองรับการเจริญเติบโตของเศรษฐกิจของประเทศโดยจัดให้มีความร่วมมือกับหน่วยงานทั้งภาครัฐบาลและเอกชน เพื่อนำคณะวิทยาการจัดการไปสู่การพัฒนาที่ยั่งยืน

2. ผลการประเมินคุณภาพภายในที่ครบวงจรโดยมีการประเมินทั้งปัจจัยนำเข้า กระบวนการ และผลผลิต/ผลลัพธ์

องค์ประกอบ	ตัวบ่งชี้	คะแนนประเมินเฉลี่ย				ผลการประเมิน
		I	P	O	คะแนนเฉลี่ย	
องค์ประกอบที่ 1 การผลิตบัณฑิต	6	2.96	5.00	3.45	3.72	ระดับคุณภาพดี
องค์ประกอบที่ 2 วิจัย	3	4.00	1.76	5.00	3.59	ระดับคุณภาพดี
องค์ประกอบที่ 3 บริการวิชาการ	1		5.00		5.00	ระดับคุณภาพดีมาก
องค์ประกอบที่ 4 การทำนุบำรุงศิลปวัฒนธรรม	1		5.00		5.00	ระดับคุณภาพดีมาก
องค์ประกอบที่ 5 การบริหารจัดการ	2		5.00		5.00	ระดับคุณภาพดีมาก
รวม	13	2.66	4.86	4.23	4.08	
ผลการประเมิน		พอใช้	ดีมาก	ดี	ดี	ระดับคุณภาพดี


3. จุดเด่นและแนวทางเสริม

1. คณะสนับสนุนและส่งเสริมให้อาจารย์ขอตำแหน่งทางวิชาการ
2. คณะมีระบบและกลไกในการติดตามการดำเนินงานต่างๆ ตามพันธกิจหลัก คือ การเรียนการสอน การวิจัย การบริการวิชาการและการทำนุบำรุงศิลปวัฒนธรรม

4. จุดที่ควรพัฒนา

1. คณะควรกระตุ้นให้อาจารย์ดำเนินงานวิจัย เผยแพร่บทความวิจัยในวารสารนานาชาติ หรือนำเสนอผลงานวิชาการในการประชุมวิชาการนานาชาติ
2. คณะควรวางวิธีการส่งเสริม/สนับสนุนให้อาจารย์ทุกคนขอทุนวิจัยให้มากขึ้น

รายชื่อคณะกรรมการประเมินคุณภาพการศึกษาภายใน



(รองศาสตราจารย์ ดร.วิไลลักษณ์ รัตนเพียรธัมมะ)
ประธานกรรมการ



(รองศาสตราจารย์ ดร.ปาจรีย์ ผลประเสริฐ)
กรรมการ



(อาจารย์ปิ่นรัตน์ วงศ์พัฒนานิภาส)
กรรมการและเลขานุการ

วิธีการประเมิน

1) การวางแผนและการประเมิน (ก่อน ระหว่าง และหลังการตรวจประเมิน)

1.1) การดำเนินการก่อนการตรวจประเมิน มหาวิทยาลัยราชภัฏวไลยอลงกรณ์ ในพระบรมราชูปถัมภ์ ได้จัดทำคำสั่งแต่งตั้งคณะกรรมการประเมินคุณภาพภายในคณะวิทยาการจัดการ โดยกำหนดวันประเมิน วันที่ 23 กรกฎาคม พ.ศ.2562 และได้มีการประชุมคณะกรรมการก่อนการตรวจประเมิน เมื่อวันที่ 23 กรกฎาคม พ.ศ. 2562 เพื่อร่วมกันวิเคราะห์ข้อมูลตามมาตรฐานและเกณฑ์ประเมินของแต่ละตัวบ่งชี้ และรายงานการประเมินตนเอง (SAR) กำหนดประเด็นที่ต้องตรวจสอบระหว่างการตรวจประเมิน วางแผนการตรวจประเมิน มอบหมายภาระงานให้คณะกรรมการประเมินแต่ละคนปฏิบัติ

1.2) การดำเนินการระหว่างตรวจประเมิน มีกิจกรรมหลักๆ ประกอบด้วย

(1) คณะกรรมการประเมินคุณภาพการศึกษาภายในระดับคณะวิทยาการจัดการประชุมร่วมกับคณะกรรมการบริหารคณะและคณาจารย์ประจำ เพื่อแนะนำคณะกรรมการตรวจประเมินแจ้งวัตถุประสงค์ การตรวจประเมิน และรับฟังการสรุปผลการดำเนินงานของคณะ

(2) สัมภาษณ์ผู้บริหารและผู้มีส่วนได้ส่วนเสียที่เกี่ยวข้อง เช่น คณบดี ผู้อำนวยการ ประธานบริหารหลักสูตร ผู้แทนอาจารย์ประจำหลักสูตร นักศึกษา ผู้ทรงคุณวุฒิภายนอก ศิษย์เก่า ฯลฯ

(3) ตรวจสอบเอกสารและหลักฐานเพิ่มเติม พร้อมสัมภาษณ์ผู้ปฏิบัติ/รับผิดชอบจัดทำรายงานผลการดำเนินงานของตัวบ่งชี้

(4) สังเกตอาคารสถานที่ให้บริการนักศึกษา ห้องสมุด ห้องเรียน และการดำเนินกิจกรรม การเรียน การสอน

(5) ประชุมคณะกรรมการเพื่อสรุปข้อมูล สรุปผลการประเมิน และการเตรียมการเสนอผลการประเมิน

1.3) การดำเนินการหลังตรวจประเมิน มีกิจกรรมหลักๆ ประกอบด้วย

(1) เสนอผลการประเมินด้วยวาจา แก่ผู้บริหาร คณาจารย์ และผู้ที่เกี่ยวข้องเปิดโอกาสให้คณะได้ชี้แจง ทำความเข้าใจร่วมกัน เป็นอันสิ้นสุดกระบวนการตรวจประเมิน

(2) คณะกรรมการผู้ประเมินได้มีการประชุมทบทวนร่างรายงานผลการประเมิน และประสานกับผู้รับผิดชอบงานประกันคุณภาพการศึกษา เพื่อให้ตรวจสอบยืนยันความถูกต้องหรือทักท้วง หลังจากนั้น คณะกรรมการผู้ประเมินทำการปรับปรุงแก้ไข และจัดทำเอกสารเสนอผลการประเมินเป็นลายลักษณ์อักษร เสนอไปยังคณะวิทยาการจัดการ มหาวิทยาลัยราชภัฏวไลยอลงกรณ์ ในพระบรมราชูปถัมภ์ เพื่อดำเนินการต่อไป

2) การตรวจสอบความน่าเชื่อถือของข้อมูล

2.1) ข้อมูลส่วนที่เป็นรายงานการประเมินตนเองการตรวจสอบความถูกต้องของข้อมูลในเอกสารรายงานการประเมินตนเองตรวจสอบโดยศึกษาข้อมูลเพิ่มเติมจากต้นฉบับ ตรวจสอบเอกสารหลักฐาน สัมภาษณ์ผู้เกี่ยวข้อง และศึกษาสังเกตสถานการณ์จริง

2.2) ข้อมูลส่วนที่เป็นผลการประเมินของคณะกรรมการการตรวจสอบความถูกต้องของข้อมูลที่เป็นผลการประเมินของคณะกรรมการตรวจสอบโดยการ (1) ตรวจสอบกับคำอธิบายของคู่มือการประกันคุณภาพ (2) การนำเสนอผลต่อที่ประชุมคณะกรรมการ และ (3) การเสนอผลการประเมินด้วยวาจาต่อที่ประชุมของบุคลากรของหน่วยรับตรวจเพื่อให้ยืนยันความถูกต้องของข้อมูล

ทั้งนี้เกณฑ์การตัดสินผล เป็นไปตามที่สำนักงานคณะกรรมการการอุดมศึกษากำหนด

บทที่ 1 บทนำ

1.1 ชื่อหน่วยงาน ที่ตั้ง ประวัติความเป็นมาโดยย่อ

1.1.1 ชื่อหน่วยงาน

คณะวิทยาการจัดการ (Faculty of Management Sciences)

1.1.2 ที่ตั้ง

อาคารคณะวิทยาการจัดการ มหาวิทยาลัยราชภัฏวไลยอลงกรณ์ ในพระบรมราชูปถัมภ์

เลขที่ 1 หมู่ 20 ตำบลคลองหนึ่ง อำเภอคลองหลวง จังหวัดปทุมธานี 13180

หมายเลขโทรศัพท์ 02-9091571-2, 02-5290674-7 ต่อ 133

โทรสาร 02-5293847

1.1.3 ประวัติความเป็นมา

คณะวิทยาการจัดการ พัฒนามาจากภาควิชาสหกรณ์ คณะมนุษยศาสตร์และสังคมศาสตร์ตามนโยบายของรัฐบาลที่ต้องการจะพัฒนาระบบสหกรณ์ให้เจริญก้าวหน้าในรัฐบาลสมัยพลเอกเปรม ติณสูลานนท์ พ.ศ. 2524 โดยกำหนดให้นักศึกษาคณะทุกคนต้องเรียนวิชาสหกรณ์เบื้องต้น เพื่อนำไปเป็นความรู้พื้นฐานในการสอนนักเรียนต่อไป จากนั้นภาควิชาสหกรณ์ได้พัฒนาขึ้นเป็นลำดับและได้นำแขนงวิชาในสาขาวิชาการจัดการเข้ามาอยู่ร่วมกับภาควิชาสหกรณ์ ได้แก่ เศรษฐศาสตร์ การตลาด และการบัญชี เพื่อให้สามารถสอนวิชาสหกรณ์เบื้องต้นได้อย่างสมบูรณ์ และในปี พ.ศ.2528 ได้ปรับเปลี่ยนชื่อจากภาควิชาสหกรณ์มาเป็นคณะวิชาวิทยาการจัดการและเปิดสอนหลักสูตรปริญญาตรีโปรแกรมวิชาการจัดการทั่วไป ต่อมาได้มีการเปิดสอนโปรแกรมวิชาเศรษฐศาสตร์สหกรณ์และโปรแกรมวิชานิติศาสตร์ ตามลำดับ

เมื่อวันที่ 14 กุมภาพันธ์ พ.ศ. 2538 พระบาทสมเด็จพระเจ้าอยู่หัว รัชกาลที่ 9 ทรงพระกรุณาโปรดเกล้าโปรดกระหม่อมพระราชทานนาม “สถาบันราชภัฏ” แทนชื่อวิทยาลัยครูทั่วประเทศ นับเป็นพระมหากรุณาธิคุณอย่างหาที่สุดมิได้ วิทยาลัยครูเพชรบุรีวิทยาจึงใช้นามว่า “สถาบันราชภัฏเพชรบุรีวิทยา” ตั้งแต่นั้นเป็นต้นมา เมื่อวันที่ 21 สิงหาคม 2545 พระบาทสมเด็จพระเจ้าอยู่หัว รัชกาลที่ 9 ทรงพระกรุณาโปรดเกล้าโปรดกระหม่อมพระราชทานพระบรมราชานุญาตให้เปลี่ยนชื่อเป็น “สถาบันราชภัฏวไลยอลงกรณ์ ในพระบรมราชูปถัมภ์” และวันที่ 10 มิถุนายน พ.ศ. 2547 พระบาทสมเด็จพระเจ้าอยู่หัว รัชกาลที่ 9 ได้ทรงลงพระปรมาภิไธยในพระราชบัญญัติมหาวิทยาลัยราชภัฏยังผลให้สถาบันราชภัฏวไลยอลงกรณ์ ในพระบรมราชูปถัมภ์ได้ยกฐานะเป็นมหาวิทยาลัยราชภัฏวไลยอลงกรณ์ ในพระบรมราชูปถัมภ์ ตั้งแต่วันที่ 15 มิถุนายน พ.ศ. 2547 และมีประชาชนทั่วไปสนใจเข้าศึกษาเป็นจำนวนมากจึงมีการขยายการรับนักศึกษาทั้งภาคปกติ และภาคนอกเวลาราชการ เพื่อให้เพียงพอ กับความต้องการกับการขยายตัวทางธุรกิจ และความต้องการในการเข้าศึกษาต่อ ปัจจุบันคณะวิทยาการจัดการมีการปรับปรุงและพัฒนาอย่างต่อเนื่อง โดยใน พ.ศ. 2550 เปิดสอนในสาขาวิชาการจัดการท่องเที่ยว พ.ศ. 2551 เปิดสอนในสาขาวิชาการจัดการการบิน และ พ.ศ. 2553 ได้มีการพัฒนาสาขาวิชาการจัดการโลจิสติกส์และซัพพลายเชน และพ.ศ. 2556 เปิดสอนสาขาวิชาการจัดการธุรกิจค้าปลีก และสาขาวิชาคอมพิวเตอร์ธุรกิจ เพื่อรองรับการเจริญเติบโตของเศรษฐกิจของประเทศโดยจัดให้มีความร่วมมือกับหน่วยงานทั้งภาครัฐบาลและเอกชน เพื่อนำคณะวิทยาการจัดการไปสู่การพัฒนาที่ยั่งยืน

1.2 ปรัชญา ปณิธาน เป้าหมายและวัตถุประสงค์

1.2.1 ปรัชญา

“ศึกษาดี มีคุณธรรม วิทยาการก้าวล้ำ นำสู่สากล”

1.2.2 ปณิธาน

คณะวิทยาการจัดการมีจุดมุ่งหมายที่จะเสริมสร้างนักศึกษาให้มีความรู้ มีความเป็นเลิศทางวิชาการ ในลักษณะบูรณาการสาขาวิชา มีมาตรฐานระดับสากลส่งเสริมคุณธรรมและความรับผิดชอบต่อสังคมและประเทศชาติ ด้วยการถ่ายทอดองค์ความรู้ให้แก่สังคมในรูปแบบวิจัย ตำรา และการบริการวิชาการ

1.2.3 เป้าหมาย

- 1) สร้างบัณฑิตที่มีคุณภาพให้สอดคล้องกับ Education 4.0 ให้ได้มาตรฐานระดับชาติและนานาชาติ เป็นที่ต้องการของสังคม ชุมชน ประเทศชาติ โดยการบูรณาการกับการทำงาน (Work-integrated Learning:WiL) และการจัดการเรียนรู้เชิงผลิตภาพ (Productive Learning
- 2) การจัดการพันธกิจสัมพันธ์ และให้บริการวิชาการได้ตามความต้องการของชุมชนท้องถิ่น และการแสดงผลงานด้านศิลปวัฒนธรรมในระดับชาติและนานาชาติ
- 3) การสร้างสรรค์ผลงานวิจัยให้เป็นที่ยอมรับในระดับชาติ และระดับนานาชาติ
- 4) เป็นองค์กรที่มีธรรมาภิบาลในการบริหารงาน ยึดหลักปรัชญาเศรษฐกิจพอเพียง และเป็นองค์กรแห่งการเรียนรู้

1.2.4 นโยบาย

1) นโยบายด้านการผลิตบัณฑิต

- 1.1) พัฒนาคุณลักษณะบัณฑิตที่พึงประสงค์ของหลักสูตรให้มีคุณภาพและมีทักษะในการประกอบวิชาชีพ
- 1.2) จัดหาทรัพยากรทางการศึกษา และพัฒนาสภาพบรรยากาศการเรียนรู้ที่มีคุณภาพ
- 1.3) สนับสนุนการพัฒนาบัณฑิต ในลักษณะการบูรณาการองค์ความรู้ไปสู่การปฏิบัติ และส่งเสริม นักศึกษาปฏิบัติสหกิจศึกษา ทุกหลักสูตร
- 1.4) พัฒนาหลักสูตรให้ทันสมัยและมีความยืดหยุ่นสูงเพื่อตอบสนองต่อการเปลี่ยนแปลงของสังคมโลก
- 1.5) พัฒนาร่วมมือทางวิชาการกับหน่วยงานทั้งภาครัฐ ภาคเอกชน และสมาคมวิชาชีพ ในการจัดการศึกษาให้มีคุณภาพ
- 1.6) จัดทำแผนการตลาดเพื่อเพิ่มจำนวนนักศึกษาที่มีคุณภาพให้เป็นไปตามเป้าหมาย

2) นโยบายด้านงานวิจัย

- 2.1) พัฒนาระบบ กลไกและโครงสร้างพื้นฐานสำหรับงานวิจัยหรืองานสร้างสรรค์
- 2.2) ส่งเสริมและสนับสนุนให้คณาจารย์พัฒนางานวิจัยที่มีการบูรณาการกับการจัดการเรียนการสอน
- 2.3) แสวงหาแหล่งทุนภายในและภายนอกมหาวิทยาลัย
- 2.4) ส่งเสริมและสนับสนุนการสร้างเครือข่ายวิจัยทั้งภายในและภายนอกประเทศ
- 2.5) ส่งเสริมและสนับสนุนให้มีการบริหารจัดการความรู้จากผลงานวิจัยและงานสร้างสรรค์

3) นโยบายด้านการบริการวิชาการและพันธกิจสัมพันธ์

- 3.1) ส่งเสริมและสนับสนุนให้มีการบริการวิชาการที่มีการบูรณาการกับการเรียนการสอน
- 3.2) สนับสนุนให้มีความร่วมมือด้านพันธกิจสัมพันธ์และบริการวิชาการ เพื่อสร้างความเข้มแข็งของชุมชน หรือภาครัฐ หรือภาคเอกชน หรือหน่วยงานวิชาชีพ
- 3.3) ส่งเสริมการจัดการเรียนการรู้ โครงการอันเนื่องมาจากแนวพระราชดำริ และปรัชญาเศรษฐกิจพอเพียง

4) นโยบายด้านทำนุบำรุงศิลปะและวัฒนธรรม

- 4.1) ส่งเสริมให้มีการบูรณาการงานด้านทำนุบำรุงศิลปะและวัฒนธรรมกับการจัดการเรียนการสอนและกิจกรรมนักศึกษา
- 4.2) ส่งเสริมให้มีการจัดโครงการ หรือกิจกรรมที่เกี่ยวข้องกับศิลปะและวัฒนธรรมในรูปแบบต่างๆ
- 4.3) ส่งเสริมให้มีการเผยแพร่หรือการบริการด้านทำนุบำรุงศิลปะและวัฒนธรรมต่อสาธารณชน

5) นโยบายด้านการบริหารจัดการ

- 5.1) จัดทำแผนกลยุทธ์และแผนปฏิบัติการที่ครอบคลุมทุกภารกิจหลักของคณะ
- 5.2) พัฒนาระบบสารสนเทศเพื่อการบริหารและการตัดสินใจตามพันธกิจ
- 5.3) พัฒนาสภาพแวดล้อมและพื้นที่ที่เหมาะสมกับการจัดการศึกษา
- 5.4) ยึดหลักการบริหารงานด้วยหลักธรรมาภิบาล โดยคำนึงถึงประโยชน์ของสถาบันและผู้มีส่วนได้เสีย
- 5.5) พัฒนาองค์กรเป็นองค์กรแห่งการเรียนรู้
- 5.6) พัฒนาระบบการบริหารความเสี่ยงและมาตรการป้องกันความเสี่ยงให้เกิดประสิทธิภาพสูงสุด
- 5.7) ส่งเสริมและสนับสนุนให้มีระบบการติดตามและประเมินผลการดำเนินงานอย่างมีประสิทธิภาพ
- 5.8) ส่งเสริม สนับสนุนในการจัดทำแผนกลยุทธ์ทางการเงิน และวางแผนการใช้เงินอย่างมีประสิทธิภาพ ตรวจสอบได้รวมทั้งมีการจัดทำงบประมาณ ที่สอดคล้องกับพันธกิจทุกพันธกิจ และมีการจัดทำรายงานทางการเงินอย่างเป็นระบบ

6) นโยบายด้านการประกันคุณภาพการศึกษา

- 6.1) พัฒนาแผนงานด้านประกันคุณภาพการศึกษาให้สอดคล้องกับนโยบายของมหาวิทยาลัยและหน่วยงานที่เกี่ยวข้อง
- 6.2) สนับสนุนกิจกรรมการให้ความรู้ ความเข้าใจและตระหนักในการดำเนินกิจกรรมการประกันคุณภาพการศึกษาให้กับคณาจารย์ บุคลากร และนักศึกษา
- 6.3) ส่งเสริมและสนับสนุนให้มีการดำเนินการประกันคุณภาพอย่างเป็นระบบและต่อเนื่อง
- 6.4) ส่งเสริมและสนับสนุนให้คณาจารย์ บุคลากร และนักศึกษาทุกคนนำผลการประกันคุณภาพการศึกษามาปรับปรุงการทำงาน
- 6.5) ส่งเสริมให้มีการวิจัยด้านประกันคุณภาพการศึกษาเพื่อนำไปใช้ประโยชน์ในการพัฒนาคณะและหน่วยงานอื่น
- 6.6) สนับสนุนให้มีการพัฒนาระบบฐานข้อมูลเพื่อรองรับการจัดทำรายงานการประกันคุณภาพการศึกษา และวิเคราะห์ข้อมูลเพื่อใช้ในการบริหารงาน

1.2.5 วัตถุประสงค์

- 1) สร้างบัณฑิตที่มีคุณภาพให้สอดคล้องกับ Education 4.0 ให้ได้มาตรฐานระดับชาติและนานาชาติ เป็นที่ต้องการของสังคม ชุมชน ประเทศชาติ โดยการบูรณาการกับการทำงาน (Work-integrated Learning:WiL) และการจัดการเรียนรู้เชิงผลิตภาพ (Productive Learning)
- 2) การจัดการพันธกิจสัมพันธ์ และให้บริการวิชาการได้ตามความต้องการของชุมชนท้องถิ่น และการแสดงผลงานด้านศิลปวัฒนธรรมในระดับชาติและนานาชาติ
- 3) การสร้างสรรค์ผลงานวิจัยให้เป็นที่ยอมรับในระดับชาติ และระดับนานาชาติ
- 4) เป็นองค์กรที่มีธรรมาภิบาลในการบริหารงาน ยึดหลักปรัชญาเศรษฐกิจพอเพียง และเป็นองค์กรแห่งการเรียนรู้

1.3 อัตลักษณ์ และ เอกลักษณ์

1.3.1 เอกลักษณ์

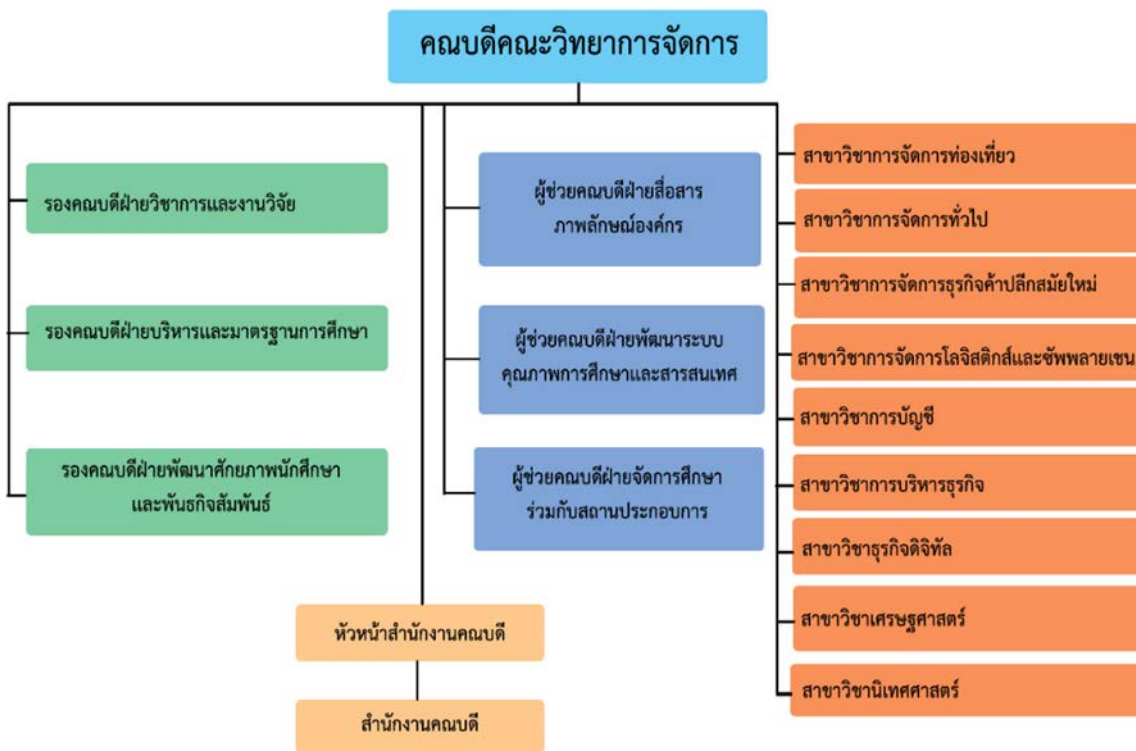
เป็นสถาบันที่น้อมนำแนวทางการดำเนินชีวิต ตามหลักปรัชญาเศรษฐกิจพอเพียง

1.3.2 อัตลักษณ์

บัณฑิตจิตอาสา พัฒนาท้องถิ่น

1.4 โครงสร้างองค์กร และโครงสร้างการบริหาร

โครงสร้างคณะวิทยาการจัดการ



1.5 รายชื่อผู้บริหาร กรรมการบริหาร (กรรมการประจำคณะ กรรมการอำนวยการ)

ผู้ช่วยศาสตราจารย์ประพันธ์พงษ์ ชินพงษ์	คณบดีคณะวิทยาการจัดการ
ผู้ช่วยศาสตราจารย์ ดร.รัตนา สีดี	รองคณบดีฝ่ายวิชาการและงานวิจัย
อาจารย์ธนิษฐนันท์ จันทรัมย์	รองคณบดีฝ่ายพัฒนาศักยภาพนักศึกษาและพันธกิจสัมพันธ์
อาจารย์ปวีรีศา เลิศวิริยะประสิทธิ์	รองคณบดีฝ่ายบริหารและมาตรฐานการศึกษา
อาจารย์กิตินันท์ มากปรางค์	ผู้ช่วยคณบดีฝ่ายสื่อสารภาพลักษณ์องค์กร
อาจารย์ชลิยา ยางงาม	ผู้ช่วยคณบดีฝ่ายพัฒนาระบบคุณภาพการศึกษาและสารสนเทศ
อาจารย์ธันย์นิชา วิโรจน์รุจน์	ผู้ช่วยคณบดีฝ่ายจัดการศึกษาร่วมกับสถานประกอบการ
นางพากเพียร ฐูปูชากร	ปฏิบัติหน้าที่หัวหน้าสำนักงานคณบดี
ผู้ช่วยศาสตราจารย์อัษฎรารวรรณ สุขเกิด	ประธานสาขาวิชาเศรษฐศาสตร์
อาจารย์ ดร.ณัตตยา เอี่ยมคง	ประธานสาขาวิชาธุรกิจดิจิทัล
ผู้ช่วยศาสตราจารย์อุทัย ยะรี	ประธานสาขาวิชานิติศาสตร์
อาจารย์กิตินันท์ มากปรางค์	ประธานสาขาวิชาการจัดการโลจิสติกส์และซัพพลายเชน
อาจารย์พวงเพชร สุขประเสริฐ	ประธานสาขาวิชาการจัดการทั่วไป
อาจารย์จรัสรัตน์ หนองหว้า	ประธานสาขาวิชาการจัดการท่องเที่ยว
อาจารย์ภารดี นึกชอบ	ประธานสาขาวิชาการบัญชี
อาจารย์ ดร.ศรินทร์ ไชยรัตน์	ประธานสาขาวิชาการจัดการธุรกิจค้าปลีกสมัยใหม่
ผู้ช่วยศาสตราจารย์อุบล ไม้พุ่ม	ประธานสาขาวิชาการบริหารธุรกิจ

1.6 หลักสูตรและสาขาวิชาที่เปิดสอน

ปีการศึกษา 2561 คณะวิทยาการจัดการ มีหลักสูตรระดับปริญญาตรีที่จัดการศึกษาจำนวน 5 หลักสูตร และมีสาขาวิชาจำนวน 9 สาขาวิชา ดังนี้

ระดับปริญญา	ชื่อหลักสูตร	คุณวุฒิ	ปีที่ปรับปรุงล่าสุด	วันที่สภามหาวิทยาลัยอนุมัติหลักสูตร	วันที่ สกอ. ลงนามรับทราบหลักสูตร
ศิลปศาสตรบัณฑิต	การจัดการท่องเที่ยว	ศศ.บ.	2560	3 พ.ย.59	8 ก.พ.61
บริหารธุรกิจบัณฑิต	การจัดการทั่วไป	บธ.บ.	2561	2 พ.ย.60	1 ส.ค.61
	การบริหารธุรกิจ	บธ.บ.	2561	2 พ.ย.60	22 ก.พ.61
	ธุรกิจดิจิทัล	บธ.บ.	2561	4 ม.ค.61	23 พ.ค.61
	การจัดการธุรกิจค้าปลีกสมัยใหม่	บธ.บ.	2561	8 มี.ค.61	1 ต.ค.61
	การจัดการโลจิสติกส์และซัพพลายเชน	บธ.บ.	2558	5 ก.พ.58	1 พ.ค.58
บัญชีบัณฑิต	การบัญชี	บช.บ.	2561	2 พ.ย.60	22 ก.พ.61
เศรษฐศาสตรบัณฑิต	เศรษฐศาสตร์	ศ.บ.	2559	7 เม.ย.59	18 ส.ค.59
นิติศาสตรบัณฑิต	นิติศาสตร์	นศ.บ.	2560	2 ก.พ.60	15 ส.ค.60

1.7 จำนวนนักศึกษา

ปีการศึกษา 2561 คณะวิทยาการจัดการ มีนักศึกษารวมทั้งสิ้น 2,955 คน

ประเภทนักศึกษา	ปีการศึกษา 2561
นักศึกษา ระดับปริญญาตรี	2,955
รวม	2,955

1.8 จำนวนอาจารย์และบุคลากร

ปีการศึกษา 2561 คณะวิทยาการจัดการ มีบุคลากรทั้งสิ้น 74 คน ประกอบด้วย บุคลากรสายวิชาการ จำนวน 57 คน จำแนกเป็นข้าราชการ 20 คน พนักงานมหาวิทยาลัย 37 คน และบุคลากรสายสนับสนุน จำนวน 17 คน จำแนกเป็น พนักงานมหาวิทยาลัย 8 คน เจ้าหน้าที่ประจำตามสัญญาจ้าง 2 คน ลูกจ้างชั่วคราว 7 คน

ตารางที่ 1 จำนวนบุคลากรสายวิชาการจำแนกตามตำแหน่ง สถานภาพ และระดับการศึกษา

ประเภทบุคลากร	จำนวน	วุฒิการศึกษา						
		ต่ำกว่าป.ตรี	ป.ตรี	ป.โท	ป.เอก	อาจารย์	ผศ.	รศ.
ข้าราชการ	20			14	6	2	17	1
พนักงานมหาวิทยาลัย	37			31	6	32	4	1
รวม	57			45	12	34	21	2

ตารางที่ 2 จำนวนบุคลากรสายสนับสนุนจำแนกตามตำแหน่ง สถานภาพ

ตำแหน่ง	จำนวน	สถานภาพ				
		ข้าราชการ	พนักงานราชการ	พนักงานมหาวิทยาลัย	เจ้าหน้าที่ประจำตามสัญญาจ้าง	ลูกจ้างชั่วคราว
เจ้าหน้าที่บริหารงานทั่วไป	4			4		
นักวิชาการศึกษา	4			3	1	
นักวิชาการคอมพิวเตอร์	1				1	
นักวิชาการห้องปฏิบัติการ	1			1		
พนักงานขับรถ	2					2
คนสวน	-					-
พนักงานทำความสะอาด	5					5
รวม	17			8	2	7

ตารางที่ 3 รายชื่อข้าราชการพลเรือนในสถาบันอุดมศึกษา สายวิชาการ แสดงตำแหน่งและคุณวุฒิ

ลำดับ	ชื่อ-สกุล	ตำแหน่ง	คุณวุฒิ
1	ผศ.กานต์ ทองทวี	ผู้ช่วยศาสตราจารย์ - อาจารย์ประจำสาขาวิชาการจัดการทั่วไป	M.B.A.(General Business) กศ.บ.(เทคโนโลยีทางการศึกษา)
2	ผศ.เจษฎา ความคุ่นเคย	ผู้ช่วยศาสตราจารย์ - รองอธิการบดี - อาจารย์ประจำสาขาวิชา การจัดการท่องเที่ยว	บธ.ม.(บริหารธุรกิจ) ศษ.บ.(การบริหารธุรกิจ)
3	รศ.ดร.ฉันทะ จันทะเสนา	รองศาสตราจารย์ - กรรมการผู้แทนคณาจารย์ - อาจารย์ประจำสาขาวิชาเศรษฐศาสตร์	Ph.D.(Economics) ศ.ม.(เศรษฐศาสตร์เชิงปริมาณ) บธ.บ.(การเงินการธนาคาร)
4	ผศ.ดร.ธีรธนิภ ศิริโวหาร	ผู้ช่วยศาสตราจารย์ - คณบดีบัณฑิตวิทยาลัย - อาจารย์ประจำสาขาวิชาการจัดการธุรกิจ ค้าปลีกสมัยใหม่	D.B.A.(International Business) M.P.A.(Public Administration) ศศ.บ.(รัฐศาสตร์)
5	ผศ.ดร.ภิญญาพัชญ์ นาคภิบาล	ผู้ช่วยศาสตราจารย์ - อาจารย์ประจำสาขาวิชาการบริหารธุรกิจ	บธ.ด.(การบริหารธุรกิจ) บธ.ม.(บริหารธุรกิจ) กศ.บ.(ชีววิทยา)
6	ผศ.ประกอบเกียรติ อิมศิริ	ผู้ช่วยศาสตราจารย์ - อาจารย์ประจำสาขาวิชานิเทศศาสตร์	นศ.ม.(สื่อสารมวลชน) ศศ.ม.(รัฐศาสตร์) ศศ.บ.(ประวัติศาสตร์)
7	ผศ.ประพันธ์พงษ์ ชินพงษ์	ผู้ช่วยศาสตราจารย์ - คณบดีคณะวิทยาการจัดการ - อาจารย์ประจำสาขาวิชา การจัดการท่องเที่ยว	ศศ.ม.(การจัดการท่องเที่ยว) ศศ.บ.(อุตสาหกรรมท่องเที่ยว) เกียรติคุณอันดับ 2
8	ผศ.ประสิทธิ์ สุขสมิตร	ผู้ช่วยศาสตราจารย์ - อาจารย์ประจำสาขาวิชานิเทศศาสตร์	คอ.ม.(เทคโนโลยีเทคนิคการศึกษา) ค.บ.(เทคโนโลยีทางการศึกษา)
9	ผศ.ละเอียด ขจรภัย	ผู้ช่วยศาสตราจารย์ - อาจารย์ประจำสาขาวิชานิเทศศาสตร์	นศ.ม.(การประชาสัมพันธ์) ค.บ.(เทคโนโลยีทางการศึกษา)
10	ผศ.วรพจน์ บุษราคัมวดี	ผู้ช่วยศาสตราจารย์ - อาจารย์ประจำสาขาวิชาการจัดการทั่วไป	บธ.ม.(การตลาด) บธ.บ.(การจัดการทั่วไป)

ลำดับ	ชื่อ-สกุล	ตำแหน่ง	คุณวุฒิ
11	ผศ.วิภรนต์ เผือกมงคล	ผู้ช่วยศาสตราจารย์ - อาจารย์ประจำสาขาวิชาการบริหารธุรกิจ	บธ.ม.(การเงินการธนาคาร) บช.บ.(บัญชี)
12	ผศ.วิภาวดี พุปียะ	ผู้ช่วยศาสตราจารย์ - อาจารย์ประจำสาขาวิชาการบริหารธุรกิจ	M.Com.(Marketing) ศศ.บ.(ภาษาอังกฤษเพื่อการ สื่อสาร)
13	ผศ.ดร.ศักดิ์ชาย นาคนก	ผู้ช่วยศาสตราจารย์ - อาจารย์ประจำสาขาวิชาเศรษฐศาสตร์	ปร.ด.(บริหารธุรกิจ) ศ.ม.(เศรษฐศาสตร์) บธ.บ.(การเงินการธนาคาร)
14	อาจารย์ศิริพร จิระชัยประสิทธิ์	ผู้ช่วยอธิการบดี - อาจารย์ประจำสาขาวิชาการบัญชี	บช.ม.(การบัญชี) บธ.บ.(การบัญชี)
15	ผศ.สุจิราภรณ์ พักจันทร์	ผู้ช่วยศาสตราจารย์ - อาจารย์ประจำสาขาวิชาการบริหารธุรกิจ	พบ.ม.(การพัฒนาทรัพยากรมนุษย์) บธ.บ.(การบริหารธุรกิจ)
16	ผศ.อาทิมา แป้นธัญญานนท์	ผู้ช่วยศาสตราจารย์ - ผู้ช่วยอธิการบดี - อาจารย์ประจำสาขาวิชาธุรกิจดิจิทัล	กศ.ม.(ธุรกิจศึกษา) ค.บ.(ธุรกิจศึกษา)
17	ผศ.อุทัย ยะวี	ผู้ช่วยศาสตราจารย์ - ประธานสาขาวิชานิติศาสตร์	นศ.ม.(การโฆษณา) รป.บ.(รัฐประศาสนศาสตร์) พธ.บ.(รัฐประศาสนศาสตร์)
18	อาจารย์ ดร.ไอลดา อรุณศรี	อาจารย์ - รองคณบดีบัณฑิตวิทยาลัย - อาจารย์ประจำสาขาวิชาธุรกิจดิจิทัล	ปร.ด.(สารสนเทศศึกษา) วท.ม.(เทคโนโลยีสารสนเทศ) บธ.บ.(คอมพิวเตอร์ธุรกิจ)
19	ผศ.ดร.รัตนา สีดี	ผู้ช่วยศาสตราจารย์ - รองคณบดีฝ่ายวิชาการและงานวิจัย - อาจารย์ประจำสาขาวิชาการจัดการทั่วไป	Ph.D.(Strategic Management) บธ.ม.(บริหารธุรกิจ) บธ.บ.(การตลาด)
20	ผศ.อาภา ไสยสมบัติ	ผู้ช่วยศาสตราจารย์ - อาจารย์ประจำสาขาวิชาเศรษฐศาสตร์	ศ.ม.(เศรษฐศาสตร์ธุรกิจ) วท.บ.(บริหารธุรกิจ)

ตารางที่ 4 รายชื่อพนักงานมหาวิทยาลัยสายวิชาการ แสดงตำแหน่งและคุณวุฒิ

ลำดับ	ชื่อ-สกุล	ตำแหน่ง	คุณวุฒิ
1	อาจารย์จุรีรัตน์ หนองหัว	อาจารย์ - ประธานสาขาวิชาการจัดการท่องเที่ยว	ศศ.ม.(การจัดการโรงแรมและ การท่องเที่ยว) ศศ.บ.(อุตสาหกรรมท่องเที่ยว)
2	อาจารย์ชลิยา ยางงาม	อาจารย์ - ผู้ช่วยคณบดีฝ่ายพัฒนาระบบคุณภาพ การศึกษาและสารสนเทศ - อาจารย์ประจำสาขาวิชาธุรกิจดิจิทัล	M.IT.(Web Engineering and Design) วท.บ.(วิทยาการคอมพิวเตอร์)
3	ผศ.ชวลา ละวาทิน	ผู้ช่วยศาสตราจารย์ - อาจารย์ประจำสาขาวิชาการบริหารธุรกิจ	บธ.ม.(การบริหารองค์การและ การจัดการ) บธ.บ.(การบริหารทั่วไป)
4	อาจารย์ ดร.ณัตตยา เอี่ยมคง	อาจารย์ - ประธานสาขาวิชาธุรกิจดิจิทัล	ปร.ด.(นวัตกรรมการเรียนรู้ ทางเทคโนโลยี) วท.ม.(เทคโนโลยีสารสนเทศ) บธ.บ.(ระบบสารสนเทศ)
5	อาจารย์ ดร.ธันยธร ดิณภพ	อาจารย์ - อาจารย์ประจำสาขาวิชา การจัดการธุรกิจค้าปลีกสมัยใหม่	บธ.ด.(การบริหารธุรกิจ) บธ.ม.(การจัดการทั่วไป) ศศ.บ.(การจัดการทั่วไป)
6	อาจารย์ปวีรศา เลิศวิริยะประสิทธิ์	อาจารย์ - รองคณบดีฝ่ายบริหารและมาตรฐาน การศึกษา - อาจารย์ประจำสาขาวิชา การจัดการท่องเที่ยว	ศศ.ม.(การจัดการโรงแรมและ การท่องเที่ยว) ศศ.บ.(อุตสาหกรรมท่องเที่ยว) เกียรติคุณอันดับ 2
7	อาจารย์พวงเพชร สุขประเสริฐ	อาจารย์ - ประธานสาขาวิชาการจัดการทั่วไป	บธ.ม.(บริหารธุรกิจ) วท.บ.(วิทยาการคอมพิวเตอร์)
8	อาจารย์ภารดี นีกขอบ	อาจารย์ - ประธานสาขาวิชาการบัญชี	บช.ม.(การบัญชี) บช.บ.(การบัญชี)
9	อาจารย์ ดร.มนสิชา อนุกุล	อาจารย์ - อาจารย์ประจำสาขาวิชาการจัดการทั่วไป	กจ.ด.(การจัดการ) บธ.ม.(บริหารธุรกิจ) บธ.บ.(บริหารการเงิน)

ลำดับ	ชื่อ-สกุล	ตำแหน่ง	คุณวุฒิ
10	อาจารย์ ดร.วริรัตน์ สัมพัทธ์พงศ์	อาจารย์ - รองผู้อำนวยการสำนักส่งเสริมการเรียนรู้ และบริการวิชาการ - อาจารย์ประจำสาขาวิชาการบริหารธุรกิจ	บธ.ด.(การบริหารธุรกิจ) บธ.ม.(บริหารธุรกิจ) บธ.บ.(การตลาด)
11	อาจารย์นิศากร มะลิวัลย์	อาจารย์ - อาจารย์ประจำสาขาวิชา การจัดการโลจิสติกส์และซัพพลายเชน	บธ.ม.(การจัดการโลจิสติกส์) ศศ.บ.(รัฐศาสตร์)
12	อาจารย์ศิริวรรณ คำดี	อาจารย์ - อาจารย์ประจำสาขาวิชาการจัดการทั่วไป	บธ.ม.(การจัดการองค์การ) บธ.บ.(การบัญชี)
13	ผศ.ศิริพงษ์ ฐานมัน	ผู้ช่วยศาสตราจารย์ - อาจารย์ประจำสาขาวิชาการจัดการทั่วไป	บธ.ม.(การจัดการทั่วไป) กศ.บ.(คณิตศาสตร์)
14	อาจารย์อภิชาติ การะเวก	อาจารย์ - อาจารย์ประจำสาขาวิชาการบัญชี	บธ.ม.(การบัญชี) บธ.บ.(การบัญชี)
15	ผศ.อัจฉราวรรณ สุขเกิด	ผู้ช่วยศาสตราจารย์ - ประธานสาขาวิชาเศรษฐศาสตร์	ศ.ม.(เศรษฐศาสตร์ธุรกิจ) ศ.บ.(เศรษฐศาสตร์พัฒนาประเทศ)
16	ผศ.อุบล ไม้พุ่ม	ผู้ช่วยศาสตราจารย์ - ประธานสาขาวิชาการบริหารธุรกิจ	บธ.ม.(การเงินและการธนาคาร) บธ.บ.(การเงินและการธนาคาร)
17	อาจารย์ธันย์นิชา วิโรจน์รุ่งน	อาจารย์ - อาจารย์ประจำสาขาวิชา การจัดการธุรกิจค้าปลีกสมัยใหม่	บธ.บ.(การตลาด) นศ.บ.(นิเทศศาสตร์)
18	อาจารย์ ดร.อัญชลี เยาวราช	อาจารย์ - อาจารย์ประจำสาขาวิชา การจัดการธุรกิจค้าปลีกสมัยใหม่	บธ.ด.(การบริหารธุรกิจ) บธ.ม.(การตลาด) บธ.บ.(การจัดการทั่วไป)
19	อาจารย์ ดร.ศรินทร์ ไชยรัตน์	อาจารย์ - ประธานสาขาวิชา การจัดการธุรกิจค้าปลีกสมัยใหม่	บธ.ด.(การบริหารธุรกิจ) บธ.ม.(บริหารธุรกิจ) บธ.บ.(การตลาด)
20	รศ.วรุณี เขาวนสุขุม	รองศาสตราจารย์ - อาจารย์ประจำสาขาวิชาเศรษฐศาสตร์	ศ.ม.(พัฒนาการเศรษฐกิจ) บธ.ม.(บริหารธุรกิจ) ศศ.บ.(เศรษฐศาสตร์)

ลำดับ	ชื่อ-สกุล	ตำแหน่ง	คุณวุฒิ
21	อาจารย์ธนัฐนันท์ จันทร์แย้ม	อาจารย์ - รองคณบดีฝ่ายพัฒนาศักยภาพนักศึกษา และพันธกิจสัมพันธ์ - อาจารย์ประจำสาขาวิชา การจัดการโลจิสติกส์และซัพพลายเชน	บธ.ม.(การจัดการโลจิสติกส์) ศศ.บ.(ภาษาอังกฤษ)
22	อาจารย์ดวงมณี ชั๊กนำ	อาจารย์ - อาจารย์ประจำสาขาวิชาการบัญชี	บธ.ม.(การบัญชี) บธ.บ.(การบัญชี)
23	อาจารย์กิตินันท์ มากปรางค์	อาจารย์ - ผู้ช่วยคณบดีฝ่ายสื่อสารภาพลักษณ์องค์กร - ประธานสาขาวิชา การจัดการโลจิสติกส์และซัพพลายเชน	วศ.ม.(วิศวกรรมโลจิสติกส์และ การจัดการโซ่อุปทาน) วท.บ.(อัญมณีวิทยา)
24	อาจารย์นิรินธนา บุษปฤกษ์	อาจารย์ - อาจารย์ประจำสาขาวิชาการบริหารธุรกิจ	บธ.ม.(บริหารธุรกิจ) ศศ.บ.(ภาษาอังกฤษ) เกียรตินิยมอันดับ 1
25	อาจารย์ถิรนันท์ ทิวาราตรีวิทย์	อาจารย์ - อาจารย์ประจำสาขาวิชา การจัดการโลจิสติกส์และซัพพลายเชน	วศ.ม.(วิศวกรรมโลจิสติกส์และ การจัดการโซ่อุปทาน) วท.บ.(เทคโนโลยีการบรรจุ)
26	อาจารย์วัชรพล วงศ์จันทร์	อาจารย์ - อาจารย์ประจำสาขาวิชา การจัดการโลจิสติกส์และซัพพลายเชน	บธ.ม.(การจัดการโลจิสติกส์) ทล.บ.(การจัดการขนส่งสินค้า ทางอากาศ)
27	อาจารย์พิชญ์ณีย์ ตีระมากรณ์	อาจารย์ - อาจารย์ประจำสาขาวิชา การจัดการโลจิสติกส์และซัพพลายเชน	วท.ม.(การจัดการโลจิสติกส์) วท.บ.(วิทยาศาสตร์และเทคโนโลยี การอาหาร) บธ.บ.(การตลาด)
28	อาจารย์ปรียากร สว่างศรี	อาจารย์ - อาจารย์ประจำสาขาวิชาการบัญชี	บธ.ม.(การบัญชี) บธ.บ.(การบัญชี)
29	อาจารย์ภัทรภร พุ่มพันธ์	อาจารย์ - อาจารย์ประจำสาขาวิชาการบริหารธุรกิจ	บธ.ม.(การตลาด) บธ.บ.(การตลาด)
30	อาจารย์เปรมฤดี ทองลา	อาจารย์ - อาจารย์ประจำสาขาวิชา การจัดการท่องเที่ยว	ศศ.ม.(การจัดการท่องเที่ยว) ศศ.บ.(การท่องเที่ยว)

ลำดับ	ชื่อ-สกุล	ตำแหน่ง	คุณวุฒิ
31	อาจารย์ธีรรัตน์ วงศ์ภาพสินธุ์	อาจารย์ - อาจารย์ประจำสาขาวิชาการบัญชี	บช.ม.(การบัญชี) บช.บ.(การบัญชี)
32	อาจารย์มณฑนา สีเขียว	อาจารย์ - อาจารย์ประจำสาขาวิชาวิทยาศาสตร์	ท.บ.(เทคโนโลยีการบรรจุ) ศ.บ.(การออกแบบ)
33	อาจารย์รังสรรค์ สีเขียว	อาจารย์ - อาจารย์ประจำศูนย์สระแก้ว สาขาวิชาการจัดการทั่วไป	บธ.ม.(การจัดการทั่วไป) บธ.บ.(การจัดการทั่วไป) วท.บ.(เทคนิคการแพทย์)
34	อาจารย์กীরฉัตร วันช่วย	อาจารย์ - อาจารย์ประจำศูนย์สระแก้ว สาขาวิชาการจัดการทั่วไป	บธ.ม.(บริหารธุรกิจ) วท.บ.(เคมี)
35	อาจารย์พรรณณี พิมพ์โพธิ์	อาจารย์ - อาจารย์ประจำศูนย์สระแก้ว สาขาวิชาการจัดการทั่วไป	บธ.ม.(การบริหารการตลาด) บธ.บ.(การตลาด)
36	อาจารย์คณิต เรืองขจร	อาจารย์ - อาจารย์ประจำศูนย์สระแก้ว สาขาวิชาการจัดการทั่วไป	บธ.ม.(การจัดการ) บธ.บ.(การจัดการ)
37	อาจารย์อัจฉราภรณ์ ชัยนันทนาพร	อาจารย์ - อาจารย์ประจำศูนย์สระแก้ว สาขาวิชาการจัดการทั่วไป	บธ.ม.(การบัญชี) บธ.บ.(การบัญชี)

ตารางที่ 5 รายชื่อบุคลากรสายสนับสนุน (พนักงานมหาวิทยาลัย) แสดงตำแหน่งและสถานภาพ

ลำดับ	ชื่อ-สกุล	ตำแหน่ง	คุณวุฒิ
1	นางพากเพียร ธูปบุชากร	พนักงานมหาวิทยาลัย - ตำแหน่ง เจ้าหน้าที่บริหารงานทั่วไป ผู้ปฏิบัติหน้าที่หัวหน้าสำนักงานคณบดี	ศศ.บ.(การจัดการทั่วไป)
2	นางปราณี นายาว	พนักงานมหาวิทยาลัย - ตำแหน่ง เจ้าหน้าที่บริหารงานทั่วไป	บธ.บ.(การบัญชี)
3	นางสาวนิสรา โภควัต	พนักงานมหาวิทยาลัย - ตำแหน่ง นักวิชาการศึกษา	ศศ.บ.(การจัดการทั่วไป)
4	นางสาวสุกัญญา แก่นสมบัติ	พนักงานมหาวิทยาลัย - ตำแหน่ง เจ้าหน้าที่บริหารงานทั่วไป	บธ.บ.(การบัญชี)
5	นายพีรวัฒน์ ต้นตอ	พนักงานมหาวิทยาลัย - ตำแหน่ง นักวิชาการศึกษา	บธ.บ.(การบัญชี)
6	นายสุรเสน กรานโต	พนักงานมหาวิทยาลัย - ตำแหน่ง นักวิชาการห้องปฏิบัติการ	ศศ.บ.(นิเทศศาสตร์)
7	นางสาวณัฐวรรณ อันอุระ	พนักงานมหาวิทยาลัย - ตำแหน่ง นักวิชาการศึกษา	วท.บ.(เทคโนโลยีสารสนเทศ)
8	นายชัยวัฒน์ สร้อยเวที	พนักงานมหาวิทยาลัย - ตำแหน่ง เจ้าหน้าที่บริหารงานทั่วไป	ศศ.บ.(สังคมศาสตร์เพื่อการพัฒนา) แขนงวิชา บริหารภาครัฐและท้องถิ่น
9	นายเพชรวัฒน์ ศรีนิล	เจ้าหน้าที่ประจำตามสัญญาจ้าง - ตำแหน่ง นักวิชาการคอมพิวเตอร์	วท.บ.(วิทยาการคอมพิวเตอร์)
10	นางสาวเพชรกมล เพชรสุนทร	เจ้าหน้าที่ประจำตามสัญญาจ้าง - ตำแหน่ง นักวิชาการศึกษา	ศศ.บ.(สังคมศาสตร์เพื่อการพัฒนา) แขนงวิชา บริหารภาครัฐและท้องถิ่น

ตารางที่ 6 รายชื่อบุคลากรสายสนับสนุน (ลูกจ้างชั่วคราว) แสดงตำแหน่งและสถานภาพ

ลำดับ	ชื่อ-สกุล	ตำแหน่ง	คุณวุฒิ
1	นายพงศกร วามนตรี	ลูกจ้างชั่วคราว - ตำแหน่ง พนักงานขับรถยนต์	มัธยมศึกษาปีที่ 6
2	นายสุรียา ปัทม	ลูกจ้างชั่วคราว - ตำแหน่ง พนักงานขับรถยนต์	มัธยมศึกษาปีที่ 6
3	นางวรรณิ์ สุทธิวงษ์	ลูกจ้างชั่วคราว - ตำแหน่ง เจ้าหน้าที่รักษาความสะอาด	ประถมศึกษาปีที่ 4
4	นางอารีรัตน์ พรหมมนต์	ลูกจ้างชั่วคราว - ตำแหน่ง เจ้าหน้าที่รักษาความสะอาด	มัธยมศึกษาปีที่ 3
5	นายไพฑูล สุขเกษม	ลูกจ้างชั่วคราว - ตำแหน่ง เจ้าหน้าที่รักษาความสะอาด	ประถมศึกษาปีที่ 4
6	นางสาวสุราลัย โหมเจ็ด	ลูกจ้างชั่วคราว - ตำแหน่ง เจ้าหน้าที่รักษาความสะอาด	มัธยมศึกษาปีที่ 3
7	นางจรงค์ษ์ ภู่อ่าว	ลูกจ้างชั่วคราว - ตำแหน่ง เจ้าหน้าที่รักษาความสะอาด	มัธยมศึกษาปีที่ 3

1.9 ข้อมูลพื้นฐานโดยย่อเกี่ยวกับงบประมาณ และอาคารสถานที่

งบประมาณ	จำนวนเงิน (หน่วย : บาท)
งบประมาณแผ่นดิน	4,737,600
งบประมาณรายได้	7,357,700
รวม	12,095,300

1.10 ผลการปรับปรุงตามข้อเสนอแนะของผลการประเมินปีที่ผ่านมา

ข้อสังเกตและข้อเสนอแนะ	การดำเนินงาน/ผลการปรับปรุงตามข้อเสนอแนะ
องค์ประกอบที่ 1 การผลิตบัณฑิต	
1. ควรกำกับติดตามให้ทุกหลักสูตรมีผลการดำเนินงานที่อยู่ระดับดีทุกหลักสูตร	1-1 ติดตามทุกหลักสูตรให้มีผลการดำเนินงานอยู่ในระดับดี ทุกหลักสูตร
2. ควรกระตุ้นและกำกับติดตามให้อาจารย์มีคุณวุฒิปริญญาเอกและตำแหน่งวิชาการให้มีแนวโน้มที่เพิ่มขึ้น	2-1 ส่งเสริม สนับสนุนและกระตุ้นให้อาจารย์พัฒนาตนเองให้มีคุณวุฒิปริญญาเอก และตำแหน่งวิชาการ โดยในปี พ.ศ.2561 - พ.ศ.2562 มีอาจารย์ส่งผลงานเพื่อขอ กำหนดตำแหน่งทางวิชาการเพิ่มขึ้นจำนวน 11 คน 2-2 คณะได้มีบันทึกข้อความขอใหม่มหาวิทยาลัยสนับสนุน

ข้อสังเกตและข้อเสนอแนะ	การดำเนินงาน/ผลการปรับปรุงตามข้อเสนอแนะ
<p>3. ควรจัดกิจกรรมเสริมที่เป็นประโยชน์กับนักศึกษาและศิษย์เก่าเพื่อการดำรงชีวิตอย่างมีความสุข</p> <p>4. ควรมีการประเมินความสำเร็จของกิจกรรมตามวัตถุประสงค์ที่ได้กำหนดไว้</p>	<p>งบประมาณในการศึกษาต่อทั้งในเวลาและนอกเวลา ราชการ</p> <p>3-1 คณะร่วมกับสาขาวิชาในการจัดกิจกรรมเสริมที่เป็นประโยชน์กับนักศึกษาและศิษย์เก่า ได้แก่ กิจกรรมพัฒนาความรู้ทางด้านบัญชีสำหรับการทดสอบเป็นผู้ตรวจสอบบัญชีภาษีอากร</p> <p>4-1 กำกับและติดตามการประเมินความสำเร็จของกิจกรรมให้ตรงตามวัตถุประสงค์</p>
องค์ประกอบที่ 2 การวิจัย	
<p>1. ควรส่งเสริมให้อาจารย์ตีพิมพ์เผยแพร่ผลงานวิชาการในวารสารที่เป็นไปตามเกณฑ์ของ ก.พ.อ. เพื่อเอื้อต่อการขอตำแหน่งทางวิชาการ</p> <p>2. ควรมีการดำเนินงานตามระบบที่วางไว้ให้เห็นเป็นรูปธรรมที่ชัดเจน</p>	<ul style="list-style-type: none"> - คณะร่วมกับมหาวิทยาลัยสนับสนุนให้อาจารย์ตีพิมพ์เผยแพร่ผลงานวิชาการในวารสารที่เป็นไปตามเกณฑ์ของ ก.พ.อ. โดยจัดสรรงบประมาณด้านการส่งเสริมงานวิจัยของคณะ - กิจกรรมแลกเปลี่ยนเรียนรู้องค์ความรู้จากการปฏิบัติการวิจัยและการทำวิจัยร่วมระหว่างเครือข่ายคณะวิทยาการจัดการ - กิจกรรมส่งเสริมการเผยแพร่ผลงานของอาจารย์และนักวิจัยคณะวิทยาการจัดการ และจัดทำวารสารงานวิจัย
องค์ประกอบที่ 3 การบริการวิชาการ	
<p>1. ควรกำหนดวัตถุประสงค์และตัวชี้วัดความสำเร็จของแผนให้สอดคล้องกับนโยบายของคณะ</p> <p>2. ควรมีการประเมินความสำเร็จตามตัวบ่งชี้ของแผนที่ชัดเจน เพื่อนำผลไปปรับปรุงแผนในปีถัดไป</p>	<ul style="list-style-type: none"> - คณะกรรมการบริการวิชาการจัดทำแผน กำหนดวัตถุประสงค์ ค่าเป้าหมาย และตัวชี้วัด ความสำเร็จของแผนให้สอดคล้องกับนโยบายคณะ นำเสนอต่อคณะกรรมการบริหารคณะเพื่อพิจารณาอนุมัติ - คณะกรรมการบริการวิชาการ มีการประเมินความสำเร็จตามตัวบ่งชี้ของแผน รายงานผลการดำเนินงานตามแผนต่อคณะกรรมการบริหารคณะ อย่างน้อย 1 ครั้ง
องค์ประกอบที่ 4 การทำนุบำรุงศิลปะและวัฒนธรรม	
<p>1. ควรกำหนดวัตถุประสงค์และตัวชี้วัดความสำเร็จของแผนให้สอดคล้องกับนโยบายของคณะ</p> <p>2. ควรมีการประเมินความสำเร็จตามตัวบ่งชี้ของแผนที่ชัดเจน เพื่อนำผลไปปรับปรุงแผนในปีถัดไป</p>	<ul style="list-style-type: none"> - คณะกรรมการทำนุบำรุงศิลปะและ วัฒนธรรมจัดทำแผน กำหนดวัตถุประสงค์ ค่าเป้าหมาย และตัวชี้วัด ความสำเร็จของแผนให้สอดคล้องกับนโยบายคณะ นำเสนอต่อคณะกรรมการบริหารคณะเพื่อพิจารณาอนุมัติ - กำหนดให้คณะกรรมการทำนุบำรุงศิลปะและวัฒนธรรม มีการประเมินความสำเร็จตามตัวบ่งชี้ของแผน รายงานผลการดำเนินงานตามแผนต่อคณะกรรมการบริหารคณะ อย่างน้อย 1 ครั้ง

ข้อสังเกตและข้อเสนอแนะ	การดำเนินงาน/ผลการปรับปรุงตามข้อเสนอแนะ
<p>องค์ประกอบที่ 5 การบริหารจัดการ</p> <p>การค้นหาแนวปฏิบัติที่ดี (KM) ควรมีการดำเนินการให้ครอบคลุมพันธกิจทั้งด้านผลิตบัณฑิตและด้านการวิจัย โดยให้เผยแพร่ออกมาเป็นลายลักษณ์อักษรที่ชัดเจน และสามารถนำไปปฏิบัติได้จริง</p>	<p>คณะมีแนวปฏิบัติที่ดี (KM) ครอบคลุมพันธกิจทั้งด้านการผลิตบัณฑิตและด้านการวิจัย ซึ่งสาขาวิชาการจัดการ โลจิสต์และซัพพลายเชนได้นำแนวทางการฝังตัวกับสถานประกอบการจากสาขาวิชาการจัดการธุรกิจค้าปลีกสมัยใหม่มาพัฒนารูปแบบการจัดการเรียนการสอนในหลักสูตร และในส่วนของงานวิจัยผู้ช่วยศาสตราจารย์ ดร. ภิญญาพัชญ์ นาคภิบาล ซึ่งเป็นผู้เชี่ยวชาญในการทำงานวิจัยร่วมกับชุมชนได้นำเสนอแนวทางการทำงานวิจัยร่วมกับชุมชนเผยแพร่ให้หลักสูตรภายในคณะได้นำไปปฏิบัติตาม ซึ่งคณะกรรมการบริการวิชาการได้นำแนวทางนี้ไปช่วยในการทำงานร่วมกับชุมชนจนทำให้เกิดงานวิจัยจำนวน 2 เรื่อง ดังนี้</p> <ol style="list-style-type: none"> 1. งานวิจัยเรื่อง การแก้ไขปัญหาความยากจนและยกระดับคุณภาพชีวิตของประชาชนตามยุทธศาสตร์เพื่อการพัฒนาท้องถิ่น หมู่ 6 ต.หน้าไม้ อ.ลาดหลุมแก้ว จ.ปทุมธานี ของผู้ช่วยศาสตราจารย์อัจฉราวรรณ สุขเกิด 2. งานวิจัยเรื่อง การแก้ไขปัญหาความยากจนและยกระดับคุณภาพชีวิตของประชาชนตามยุทธศาสตร์เพื่อการพัฒนาท้องถิ่น หมู่ 2 ต.เมืองไผ่ อ.อรัญประเทศ จ.สระแก้ว ของอาจารย์ดวงมณี ชักนำ

บทที่ 2

ผลการประเมินรายองค์ประกอบตัวบ่งชี้

องค์ประกอบที่ 1 การผลิตบัณฑิต

ตัวบ่งชี้	ร่องรอย/หลักฐาน/รายละเอียดเพิ่มเติม และนำมาใช้ประกอบการพิจารณาตัดสินผลการประเมินแต่ละตัวบ่งชี้	ผลประเมินตนเอง (SAR)	ผลการประเมินคณะกรรมการ																								
1.1	<p>ผลการบริหารจัดการหลักสูตรโดยรวม</p> <p>คณะวิทยาการจัดการ มีหลักสูตรที่เปิดสอนในปีการศึกษา 2561 ทั้งหมด จำนวน 9 หลักสูตร และได้ประเมินคุณภาพการศึกษาภายในระดับหลักสูตรทุกหลักสูตรตามเกณฑ์มาตรฐานที่ สกอ.กำหนด โดยมีผลการประเมินรายหลักสูตรสรุปได้ ดังนี้</p> <table border="1" style="width: 100%; border-collapse: collapse;"> <thead> <tr> <th style="text-align: center;">ชื่อหลักสูตร/สาขาวิชา</th> <th style="text-align: center;">คะแนนการประเมิน</th> </tr> </thead> <tbody> <tr> <td colspan="2" style="text-align: center;">ระดับปริญญาตรี</td> </tr> <tr> <td>1. หลักสูตรนิเทศศาสตรบัณฑิต สาขาวิชานิเทศศาสตร์</td> <td style="text-align: center;">3.15</td> </tr> <tr> <td>2. หลักสูตรบริหารธุรกิจบัณฑิต สาขาวิชาการจัดการทั่วไป</td> <td style="text-align: center;">3.58</td> </tr> <tr> <td>3. หลักสูตรบริหารธุรกิจบัณฑิต สาขาวิชาการจัดการธุรกิจค้าปลีกสมัยใหม่</td> <td style="text-align: center;">3.80</td> </tr> <tr> <td>4. หลักสูตรบริหารธุรกิจบัณฑิต สาขาวิชาการจัดการโลจิสติกส์ และซัพพลายเชน</td> <td style="text-align: center;">3.59</td> </tr> <tr> <td>5. หลักสูตรบริหารธุรกิจบัณฑิต สาขาวิชาการบริหารธุรกิจ</td> <td style="text-align: center;">3.68</td> </tr> <tr> <td>6. หลักสูตรบริหารธุรกิจบัณฑิต สาขาวิชาธุรกิจดิจิทัล</td> <td style="text-align: center;">3.56</td> </tr> <tr> <td>7. หลักสูตรบัญชีบัณฑิต สาขาวิชาการบัญชี</td> <td style="text-align: center;">3.09</td> </tr> <tr> <td>8. หลักสูตรศิลปศาสตรบัณฑิต สาขาวิชาการจัดการท่องเที่ยว</td> <td style="text-align: center;">3.28</td> </tr> <tr> <td>9. หลักสูตรเศรษฐศาสตรบัณฑิต สาขาวิชาเศรษฐศาสตร์</td> <td style="text-align: center;">3.36</td> </tr> <tr> <td style="text-align: center;">คะแนนเฉลี่ยรวม</td> <td style="text-align: center;">3.45</td> </tr> </tbody> </table>	ชื่อหลักสูตร/สาขาวิชา	คะแนนการประเมิน	ระดับปริญญาตรี		1. หลักสูตรนิเทศศาสตรบัณฑิต สาขาวิชานิเทศศาสตร์	3.15	2. หลักสูตรบริหารธุรกิจบัณฑิต สาขาวิชาการจัดการทั่วไป	3.58	3. หลักสูตรบริหารธุรกิจบัณฑิต สาขาวิชาการจัดการธุรกิจค้าปลีกสมัยใหม่	3.80	4. หลักสูตรบริหารธุรกิจบัณฑิต สาขาวิชาการจัดการโลจิสติกส์ และซัพพลายเชน	3.59	5. หลักสูตรบริหารธุรกิจบัณฑิต สาขาวิชาการบริหารธุรกิจ	3.68	6. หลักสูตรบริหารธุรกิจบัณฑิต สาขาวิชาธุรกิจดิจิทัล	3.56	7. หลักสูตรบัญชีบัณฑิต สาขาวิชาการบัญชี	3.09	8. หลักสูตรศิลปศาสตรบัณฑิต สาขาวิชาการจัดการท่องเที่ยว	3.28	9. หลักสูตรเศรษฐศาสตรบัณฑิต สาขาวิชาเศรษฐศาสตร์	3.36	คะแนนเฉลี่ยรวม	3.45	<p>ค่าเป้าหมาย : ค่าเฉลี่ย 3.51</p> <p>ผลการประเมิน : ค่าเฉลี่ย 3.45</p> <p>คะแนนการประเมินตนเอง : 3.45 คะแนน</p> <p>การบรรลุเป้าหมาย <input type="checkbox"/> บรรลุ <input checked="" type="checkbox"/> ไม่บรรลุ</p> <p>หมายเหตุ : (ระบุเหตุผลของการประเมินที่ต่างจากที่ระบุใน SAR)</p>	<p>ผลการประเมิน : ค่าเฉลี่ย 3.45</p> <p>คะแนนการประเมินกรรมการ : 3.45 คะแนน</p> <p>การบรรลุเป้าหมาย <input type="checkbox"/> บรรลุ <input checked="" type="checkbox"/> ไม่บรรลุ</p>
ชื่อหลักสูตร/สาขาวิชา	คะแนนการประเมิน																										
ระดับปริญญาตรี																											
1. หลักสูตรนิเทศศาสตรบัณฑิต สาขาวิชานิเทศศาสตร์	3.15																										
2. หลักสูตรบริหารธุรกิจบัณฑิต สาขาวิชาการจัดการทั่วไป	3.58																										
3. หลักสูตรบริหารธุรกิจบัณฑิต สาขาวิชาการจัดการธุรกิจค้าปลีกสมัยใหม่	3.80																										
4. หลักสูตรบริหารธุรกิจบัณฑิต สาขาวิชาการจัดการโลจิสติกส์ และซัพพลายเชน	3.59																										
5. หลักสูตรบริหารธุรกิจบัณฑิต สาขาวิชาการบริหารธุรกิจ	3.68																										
6. หลักสูตรบริหารธุรกิจบัณฑิต สาขาวิชาธุรกิจดิจิทัล	3.56																										
7. หลักสูตรบัญชีบัณฑิต สาขาวิชาการบัญชี	3.09																										
8. หลักสูตรศิลปศาสตรบัณฑิต สาขาวิชาการจัดการท่องเที่ยว	3.28																										
9. หลักสูตรเศรษฐศาสตรบัณฑิต สาขาวิชาเศรษฐศาสตร์	3.36																										
คะแนนเฉลี่ยรวม	3.45																										

ตัวบ่งชี้	ร่องรอย/หลักฐาน/รายละเอียดเพิ่มเติม และนำมาใช้ประกอบการพิจารณาตัดสินผลการประเมินแต่ละตัวบ่งชี้	ผลประเมินตนเอง (SAR)	ผลการประเมิน คณะกรรมการ														
1.2	<p>อาจารย์ประจำคณะที่มีคุณวุฒิปริญญาเอก ข้อค้นพบ</p> <p>คณะวิทยาการจัดการ มีอาจารย์ประจำทั้งหมด (รวมที่ลาศึกษาต่อ) จำนวน 57 คน มีอาจารย์ประจำที่มีคุณวุฒิปริญญาเอกจำนวน 12 คน</p> <p>วิธีการคำนวณ : ค่าร้อยละของอาจารย์ประจำที่มีคุณวุฒิปริญญาเอก</p> $\frac{12}{57} \times 100 = \text{ร้อยละ } 21.05$ <p>เปรียบเทียบกับร้อยละ 40 เท่ากับ 5 คะแนน</p> $\frac{21.05}{40} \times 5 = 2.63 \text{ คะแนน}$ <p>ข้อมูลพื้นฐาน</p> <table border="1" data-bbox="229 999 900 1256"> <thead> <tr> <th>ข้อมูลพื้นฐาน</th> <th>จำนวน</th> </tr> </thead> <tbody> <tr> <td>จำนวนอาจารย์ประจำทั้งหมด (รวมที่ลาศึกษาต่อ)</td> <td>57</td> </tr> <tr> <td>จำนวนอาจารย์ประจำที่มีคุณวุฒิปริญญาเอก</td> <td>12</td> </tr> <tr> <td>ร้อยละของอาจารย์ประจำที่มีคุณวุฒิปริญญาเอก</td> <td>21.05</td> </tr> </tbody> </table>	ข้อมูลพื้นฐาน	จำนวน	จำนวนอาจารย์ประจำทั้งหมด (รวมที่ลาศึกษาต่อ)	57	จำนวนอาจารย์ประจำที่มีคุณวุฒิปริญญาเอก	12	ร้อยละของอาจารย์ประจำที่มีคุณวุฒิปริญญาเอก	21.05	<p>ค่าเป้าหมาย : ร้อยละ 30</p> <table border="1" data-bbox="916 387 1182 853"> <tbody> <tr> <td>ผลการประเมิน : ร้อยละ 21.05</td> <td>ผลการประเมิน : ร้อยละ 21.05</td> </tr> <tr> <td>คะแนนการประเมินตนเอง : 2.63 คะแนน</td> <td>คะแนนการประเมินกรรมการ : 2.63 คะแนน</td> </tr> <tr> <td>การบรรลุเป้าหมาย <input type="checkbox"/> บรรลุ <input checked="" type="checkbox"/> ไม่บรรลุ</td> <td>การบรรลุเป้าหมาย <input type="checkbox"/> บรรลุ <input checked="" type="checkbox"/> ไม่บรรลุ</td> </tr> </tbody> </table> <p>หมายเหตุ : (ระบุเหตุผลของการประเมินที่ต่างจากที่ระบุใน SAR)</p>	ผลการประเมิน : ร้อยละ 21.05	ผลการประเมิน : ร้อยละ 21.05	คะแนนการประเมินตนเอง : 2.63 คะแนน	คะแนนการประเมินกรรมการ : 2.63 คะแนน	การบรรลุเป้าหมาย <input type="checkbox"/> บรรลุ <input checked="" type="checkbox"/> ไม่บรรลุ	การบรรลุเป้าหมาย <input type="checkbox"/> บรรลุ <input checked="" type="checkbox"/> ไม่บรรลุ	
ข้อมูลพื้นฐาน	จำนวน																
จำนวนอาจารย์ประจำทั้งหมด (รวมที่ลาศึกษาต่อ)	57																
จำนวนอาจารย์ประจำที่มีคุณวุฒิปริญญาเอก	12																
ร้อยละของอาจารย์ประจำที่มีคุณวุฒิปริญญาเอก	21.05																
ผลการประเมิน : ร้อยละ 21.05	ผลการประเมิน : ร้อยละ 21.05																
คะแนนการประเมินตนเอง : 2.63 คะแนน	คะแนนการประเมินกรรมการ : 2.63 คะแนน																
การบรรลุเป้าหมาย <input type="checkbox"/> บรรลุ <input checked="" type="checkbox"/> ไม่บรรลุ	การบรรลุเป้าหมาย <input type="checkbox"/> บรรลุ <input checked="" type="checkbox"/> ไม่บรรลุ																

ตัวบ่งชี้	ร่องรอย/หลักฐาน/รายละเอียดเพิ่มเติม และนำมาใช้ประกอบการพิจารณาตัดสินผลการประเมินแต่ละตัวบ่งชี้	ผลประเมินตนเอง (SAR)	ผลการประเมิน คณะกรรมการ												
1.3	<p>อาจารย์ประจำคณะที่ดำรงตำแหน่งทางวิชาการ</p> <p>ข้อค้นพบ</p> <p>คณะวิทยาการจัดการ มีอาจารย์ประจำทั้งหมด (รวมที่ลาศึกษาต่อ) จำนวน 57 คน มีอาจารย์ประจำที่ดำรงตำแหน่งทางวิชาการจำนวน 23 คน</p> <p>วิธีการคำนวณ :</p> <p>ค่าร้อยละของอาจารย์ประจำที่ดำรงตำแหน่งทางวิชาการ</p> $\frac{23}{57} \times 100 = \text{ร้อยละ } 40.35$ <p>เปรียบเทียบร้อยละ 60 เท่ากับ 5 คะแนน</p> $\frac{40.35}{60} \times 5 = 3.36 \text{ คะแนน}$ <p>ข้อมูลพื้นฐาน</p> <table border="1" data-bbox="229 1025 895 1473"> <thead> <tr> <th>ข้อมูลพื้นฐาน</th> <th>จำนวน</th> </tr> </thead> <tbody> <tr> <td>อาจารย์ประจำทั้งหมด รวมทั้งที่ปฏิบัติงานจริงและลาศึกษาต่อ</td> <td>57</td> </tr> <tr> <td>อาจารย์ประจำทั้งหมดที่ดำรงตำแหน่งอาจารย์</td> <td>34</td> </tr> <tr> <td>อาจารย์ประจำทั้งหมดที่ดำรงตำแหน่งผศ.</td> <td>21</td> </tr> <tr> <td>อาจารย์ประจำทั้งหมดที่ดำรงตำแหน่งรศ.</td> <td>2</td> </tr> <tr> <td>อาจารย์ประจำทั้งหมดที่ดำรงตำแหน่ง ศ.</td> <td>-</td> </tr> </tbody> </table>	ข้อมูลพื้นฐาน	จำนวน	อาจารย์ประจำทั้งหมด รวมทั้งที่ปฏิบัติงานจริงและลาศึกษาต่อ	57	อาจารย์ประจำทั้งหมดที่ดำรงตำแหน่งอาจารย์	34	อาจารย์ประจำทั้งหมดที่ดำรงตำแหน่งผศ.	21	อาจารย์ประจำทั้งหมดที่ดำรงตำแหน่งรศ.	2	อาจารย์ประจำทั้งหมดที่ดำรงตำแหน่ง ศ.	-	<p>ค่าเป้าหมาย : ร้อยละ 52.15</p> <p>ผลการประเมิน : ร้อยละ 40.35</p> <p>คะแนนการประเมินตนเอง : 3.36 คะแนน</p> <p>การบรรลุเป้าหมาย <input type="checkbox"/> บรรลุ <input checked="" type="checkbox"/> ไม่บรรลุ</p> <p>หมายเหตุ : (ระบุเหตุผลของการประเมินที่ต่างจากที่ระบุใน SAR)</p>	<p>ผลการประเมิน : ร้อยละ 40.35</p> <p>คะแนนการประเมินกรรมการ : 3.36 คะแนน</p> <p>การบรรลุเป้าหมาย <input type="checkbox"/> บรรลุ <input checked="" type="checkbox"/> ไม่บรรลุ</p>
ข้อมูลพื้นฐาน	จำนวน														
อาจารย์ประจำทั้งหมด รวมทั้งที่ปฏิบัติงานจริงและลาศึกษาต่อ	57														
อาจารย์ประจำทั้งหมดที่ดำรงตำแหน่งอาจารย์	34														
อาจารย์ประจำทั้งหมดที่ดำรงตำแหน่งผศ.	21														
อาจารย์ประจำทั้งหมดที่ดำรงตำแหน่งรศ.	2														
อาจารย์ประจำทั้งหมดที่ดำรงตำแหน่ง ศ.	-														

ตัวบ่งชี้	ร่องรอย/หลักฐาน/รายละเอียดเพิ่มเติม และนำมาใช้ประกอบการพิจารณาตัดสินผลการประเมินแต่ละตัวบ่งชี้	ผลประเมินตนเอง (SAR)	ผลการประเมิน คณะกรรมการ																
1.4	<p>จำนวนนักศึกษาเต็มเวลาเทียบเท่าต่อจำนวนอาจารย์ประจำ</p> <p>ข้อค้นพบ</p> <p>.....</p> <p>.....</p> <p>.....</p> <p>ข้อมูลพื้นฐาน</p> <table border="1" data-bbox="245 685 863 1200"> <thead> <tr> <th>ข้อมูลพื้นฐาน</th> <th>จำนวน</th> </tr> </thead> <tbody> <tr> <td>1.จำนวนนักศึกษาเต็มเวลาเทียบเท่าต่อปี (FTES) ต่อจำนวนอาจารย์ประจำ</td> <td>1,545.76</td> </tr> <tr> <td>2.จำนวนอาจารย์ประจำทั้งหมด (รวมทั้งที่ปฏิบัติงานจริงและลาศึกษาต่อ)</td> <td>57</td> </tr> <tr> <td>3.สัดส่วนจำนวนนักศึกษาเต็มเวลาเทียบเท่าต่อจำนวนอาจารย์ประจำ (1) ÷ (2)</td> <td>27.12</td> </tr> <tr> <td>4.สัดส่วนจำนวนนักศึกษาเต็มเวลาต่อจำนวนอาจารย์ประจำตามเกณฑ์มาตรฐาน</td> <td>25</td> </tr> </tbody> </table>	ข้อมูลพื้นฐาน	จำนวน	1.จำนวนนักศึกษาเต็มเวลาเทียบเท่าต่อปี (FTES) ต่อจำนวนอาจารย์ประจำ	1,545.76	2.จำนวนอาจารย์ประจำทั้งหมด (รวมทั้งที่ปฏิบัติงานจริงและลาศึกษาต่อ)	57	3.สัดส่วนจำนวนนักศึกษาเต็มเวลาเทียบเท่าต่อจำนวนอาจารย์ประจำ (1) ÷ (2)	27.12	4.สัดส่วนจำนวนนักศึกษาเต็มเวลาต่อจำนวนอาจารย์ประจำตามเกณฑ์มาตรฐาน	25	<p>ค่าเป้าหมาย : น้อยกว่าร้อยละ 10</p> <table border="1" data-bbox="903 432 1153 589"> <tr> <td>ผลการประเมิน : ร้อยละ 8.48</td> <td>ผลการประเมิน : ร้อยละ 8.48</td> </tr> </table> <table border="1" data-bbox="903 595 1153 741"> <tr> <td>คะแนนการประเมินตนเอง : 2.88 คะแนน</td> <td>คะแนนการประเมินกรรมการ : 2.88 คะแนน</td> </tr> </table> <table border="1" data-bbox="903 748 1153 893"> <tr> <td>การบรรลุเป้าหมาย <input checked="" type="checkbox"/> บรรลุ <input type="checkbox"/> ไม่บรรลุ</td> <td>การบรรลุเป้าหมาย <input checked="" type="checkbox"/> บรรลุ <input type="checkbox"/> ไม่บรรลุ</td> </tr> </table> <p>หมายเหตุ : (ระบุเหตุผลของการประเมินที่ต่างจากที่ระบุใน SAR)</p>	ผลการประเมิน : ร้อยละ 8.48	ผลการประเมิน : ร้อยละ 8.48	คะแนนการประเมินตนเอง : 2.88 คะแนน	คะแนนการประเมินกรรมการ : 2.88 คะแนน	การบรรลุเป้าหมาย <input checked="" type="checkbox"/> บรรลุ <input type="checkbox"/> ไม่บรรลุ	การบรรลุเป้าหมาย <input checked="" type="checkbox"/> บรรลุ <input type="checkbox"/> ไม่บรรลุ	
ข้อมูลพื้นฐาน	จำนวน																		
1.จำนวนนักศึกษาเต็มเวลาเทียบเท่าต่อปี (FTES) ต่อจำนวนอาจารย์ประจำ	1,545.76																		
2.จำนวนอาจารย์ประจำทั้งหมด (รวมทั้งที่ปฏิบัติงานจริงและลาศึกษาต่อ)	57																		
3.สัดส่วนจำนวนนักศึกษาเต็มเวลาเทียบเท่าต่อจำนวนอาจารย์ประจำ (1) ÷ (2)	27.12																		
4.สัดส่วนจำนวนนักศึกษาเต็มเวลาต่อจำนวนอาจารย์ประจำตามเกณฑ์มาตรฐาน	25																		
ผลการประเมิน : ร้อยละ 8.48	ผลการประเมิน : ร้อยละ 8.48																		
คะแนนการประเมินตนเอง : 2.88 คะแนน	คะแนนการประเมินกรรมการ : 2.88 คะแนน																		
การบรรลุเป้าหมาย <input checked="" type="checkbox"/> บรรลุ <input type="checkbox"/> ไม่บรรลุ	การบรรลุเป้าหมาย <input checked="" type="checkbox"/> บรรลุ <input type="checkbox"/> ไม่บรรลุ																		

ตัวบ่งชี้	ร่องรอย/หลักฐาน/รายละเอียดเพิ่มเติม และนำมาใช้ประกอบการพิจารณาตัดสินผลการประเมินแต่ละตัวบ่งชี้	ผลประเมินตนเอง (SAR)	ผลการประเมินคณะกรรมการ
1.5	<p>การบริการนักศึกษาระดับปริญญาตรี</p> <p>ข้อค้นพบ ดำเนินการได้ 6 ข้อ ดังนี้</p> <p><input checked="" type="checkbox"/> 1. จัดบริการให้คำปรึกษาทางวิชาการและการใช้ชีวิตแก่นักศึกษาในคณะ</p> <p><input checked="" type="checkbox"/> 2. มีการให้ข้อมูลของหน่วยงานที่ให้บริการ กิจกรรมพิเศษนอกหลักสูตร แหล่งงานทั้งเต็มเวลาและนอกเวลาแก่นักศึกษา</p> <p><input checked="" type="checkbox"/> 3. จัดกิจกรรมเตรียมความพร้อมเพื่อการทำงานเมื่อสำเร็จการศึกษาแก่นักศึกษา</p> <p><input checked="" type="checkbox"/> 4. ประเมินคุณภาพของการจัดกิจกรรมและการบริการจัดการในข้อ 1-3 ทุกข้อไม่ต่ำกว่า 3.51 จากคะแนนเต็ม 5</p> <p><input checked="" type="checkbox"/> 5. มีนำผลการประเมินจากข้อ 4 มาปรับปรุงพัฒนาการให้บริการและการให้ข้อมูลเพื่อส่งให้ผลการประเมินสูงขึ้นหรือเป็นไปตามความคาดหวังของนักศึกษา</p> <p><input checked="" type="checkbox"/> 6. ให้ข้อมูลและความรู้ที่เป็นประโยชน์ในการประกอบอาชีพแก่ศิษย์เก่า</p>	<p>ค่าเป้าหมาย : 6 ข้อ</p> <p>ผลการประเมิน : 6 ข้อ</p> <p>คะแนนการประเมินตนเอง : 5 คะแนน</p> <p>การบรรลุเป้าหมาย <input checked="" type="checkbox"/> บรรลุ <input type="checkbox"/> ไม่บรรลุ</p> <p>หมายเหตุ : (ระบุเหตุผลของการประเมินที่ต่างจากที่ระบุใน SAR)</p>	<p>ผลการประเมิน : 6 ข้อ</p> <p>คะแนนการประเมินกรรมการ : 5 คะแนน</p> <p>การบรรลุเป้าหมาย <input checked="" type="checkbox"/> บรรลุ <input type="checkbox"/> ไม่บรรลุ</p>

ตัวบ่งชี้	ร่องรอย/หลักฐาน/รายละเอียดเพิ่มเติม และนำมาใช้ประกอบการพิจารณาตัดสินผลการประเมินแต่ละตัวบ่งชี้	ผลประเมินตนเอง (SAR)	ผลการประเมินคณะกรรมการ
1.6	<p>กิจกรรมนักศึกษาระดับปริญญาตรี</p> <p>ข้อค้นพบ ดำเนินการได้ 6 ข้อดังนี้</p> <p><input checked="" type="checkbox"/> 1. จัดทำแผนการจัดกิจกรรมพัฒนานักศึกษาในภาพรวมของคณะโดยให้นักศึกษามีส่วนร่วมในการจัดทำแผนและการจัดกิจกรรม</p> <p><input checked="" type="checkbox"/> 2. ในแผนการจัดกิจกรรมพัฒนานักศึกษา ให้ดำเนินกิจกรรมที่ส่งเสริมคุณลักษณะบัณฑิตตามมาตรฐานผลการเรียนรู้ตามกรอบมาตรฐานคุณวุฒิแห่งชาติ 5 ประการ ให้ครบถ้วน</p> <p><input checked="" type="checkbox"/> 3. จัดกิจกรรมให้ความรู้และทักษะการประกันคุณภาพแก่นักศึกษา</p> <p><input checked="" type="checkbox"/> 4. ทุกกิจกรรมที่ดำเนินการ มีการประเมินผลความสำเร็จตามวัตถุประสงค์ของกิจกรรมและนำผลการประเมินมาปรับปรุงการดำเนินงานครั้งต่อไป</p> <p><input checked="" type="checkbox"/> 5. ประเมินความสำเร็จตามวัตถุประสงค์ของแผนการจัดกิจกรรมพัฒนานักศึกษา</p> <p><input checked="" type="checkbox"/> 6. นำผลการประเมินไปปรับปรุงแผนหรือปรับปรุงการจัดกิจกรรมเพื่อพัฒนานักศึกษา</p>	<p>ค่าเป้าหมาย : 6 ข้อ</p> <p>ผลการประเมิน : 6 ข้อ</p> <p>คะแนนการประเมินตนเอง : 5 คะแนน</p> <p>การบรรลุเป้าหมาย</p> <p><input checked="" type="checkbox"/> บรรลุ</p> <p><input type="checkbox"/> ไม่บรรลุ</p> <p>หมายเหตุ : (ระบุเหตุผลของการประเมินที่ต่างจากที่ระบุใน SAR)</p>	<p>ผลการประเมิน : 6 ข้อ</p> <p>คะแนนการประเมินกรรมการ : 5 คะแนน</p> <p>การบรรลุเป้าหมาย</p> <p><input checked="" type="checkbox"/> บรรลุ</p> <p><input type="checkbox"/> ไม่บรรลุ</p>

องค์ประกอบที่ 2 การวิจัย

ตัวบ่งชี้	ร่องรอย/หลักฐาน/รายละเอียดเพิ่มเติม และนำมาใช้ประกอบการพิจารณาตัดสินผลการประเมินแต่ละตัวบ่งชี้	ผลประเมินตนเอง (SAR)	ผลการประเมินคณะกรรมการ
2.1	<p>ระบบและกลไกการบริหารและพัฒนางานวิจัยหรืองานสร้างสรรค์</p> <p>ข้อค้นพบ ดำเนินการได้ 6 ข้อดังนี้</p> <p><input checked="" type="checkbox"/> 1. มีระบบสารสนเทศเพื่อการบริหารงานวิจัยที่สามารถนำไปใช้ประโยชน์ในการบริหารงานวิจัยหรืองานสร้างสรรค์</p> <p><input checked="" type="checkbox"/> 2. สนับสนุนพันธกิจด้านการวิจัยหรืองานสร้างสรรค์ในประเด็นต่อไปนี้</p> <ul style="list-style-type: none"> - ห้องปฏิบัติการหรือห้องปฏิบัติงานสร้างสรรค์ หรือหน่วยวิจัย หรือศูนย์เครื่องมือหรือศูนย์ให้คำปรึกษาและสนับสนุนการวิจัยหรืองานสร้างสรรค์ - ห้องสมุดหรือแหล่งค้นคว้าข้อมูลสนับสนุนการวิจัยหรืองานสร้างสรรค์ - สิ่งอำนวยความสะดวกหรือการรักษาความปลอดภัยในการวิจัยหรือการผลิตงานสร้างสรรค์ เช่น ระบบเทคโนโลยีสารสนเทศ ระบบรักษาความปลอดภัยในห้องปฏิบัติการ - กิจกรรมวิชาการที่ส่งเสริมงานวิจัยหรืองานสร้างสรรค์ เช่น การจัดประชุมวิชาการ การจัดแสดงงานสร้างสรรค์ การจัดให้มีศาสตราจารย์อาคันตุกะหรือศาสตราจารย์รับเชิญ (visiting professor) <p><input checked="" type="checkbox"/> 3. จัดสรรงบประมาณ เพื่อเป็นทุนวิจัยหรืองานสร้างสรรค์</p> <p><input checked="" type="checkbox"/> 4. จัดสรรงบประมาณเพื่อสนับสนุนการเผยแพร่ผลงานวิจัยหรืองานสร้างสรรค์ในการประชุมวิชาการหรือการตีพิมพ์ในวารสารระดับชาติหรือนานาชาติ</p> <p><input checked="" type="checkbox"/> 5. มีการพัฒนาสมรรถนะอาจารย์และนักวิจัย มีการสร้างขวัญและกำลังใจตลอดจนยกย่องอาจารย์และนักวิจัยที่มีผลงานวิจัยหรืองานสร้างสรรค์ดีเด่น</p> <p><input type="checkbox"/> 6. ระบบและกลไกเพื่อช่วยในการคุ้มครองสิทธิของงานวิจัยหรืองานสร้างสรรค์ที่นำไปใช้ประโยชน์และดำเนินการตามระบบที่กำหนด</p>	<p>ค่าเป้าหมาย : 6 ข้อ</p> <p>ผลการประเมิน : 6 ข้อ</p> <p>คะแนนการประเมินตนเอง : 5 คะแนน</p> <p>การบรรลุเป้าหมาย</p> <p><input checked="" type="checkbox"/> บรรลุ</p> <p><input type="checkbox"/> ไม่บรรลุ</p> <p>หมายเหตุ : (ระบุเหตุผลของการประเมินที่ต่างจากที่ระบุใน SAR)</p>	<p>ผลการประเมิน : 5 ข้อ</p> <p>คะแนนการประเมินกรรมการ : 4 คะแนน</p> <p>การบรรลุเป้าหมาย</p> <p><input type="checkbox"/> บรรลุ</p> <p><input checked="" type="checkbox"/> ไม่บรรลุ</p>

ตัวบ่งชี้	ร่องรอย/หลักฐาน/รายละเอียดเพิ่มเติม และนำมาใช้ประกอบการพิจารณาตัดสินผลการประเมินแต่ละตัวบ่งชี้	ผลประเมินตนเอง (SAR)	ผลการประเมินคณะกรรมการ																																		
2.2	<p>เงินสนับสนุนงานวิจัยและงานสร้างสรรค์ข้อค้นพบ คณะได้รับเงินสนับสนุนงานวิจัยหรืองานสร้างสรรค์จากภายใน จำนวน 314,000 บาท ภายนอก จำนวน 188,000 บาท รวมทั้งหมด จำนวน 502,000 บาท มีอาจารย์ประจำทั้งหมด (ไม่นับรวมผู้ศึกษาต่อ) จำนวน 57 คน</p> <p>ข้อมูลพื้นฐาน</p> <table border="1" data-bbox="231 571 869 1657"> <thead> <tr> <th>ข้อมูลพื้นฐาน</th> <th>จำนวน</th> </tr> </thead> <tbody> <tr> <td>1. จำนวนเงินสนับสนุนงานวิจัยหรืองานสร้างสรรค์จากภายในสถาบัน</td> <td>314,000</td> </tr> <tr> <td>- กลุ่มสาขาวิชาวิทยาศาสตร์และเทคโนโลยี</td> <td></td> </tr> <tr> <td>- กลุ่มสาขาวิชาวิทยาศาสตร์สุขภาพ</td> <td></td> </tr> <tr> <td>- กลุ่มสาขาวิชามนุษยศาสตร์และสังคมศาสตร์</td> <td>314,000</td> </tr> <tr> <td>2. จำนวนเงินสนับสนุนงานวิจัยหรืองานสร้างสรรค์จากภายนอกสถาบัน</td> <td>188,000</td> </tr> <tr> <td>- กลุ่มสาขาวิชาวิทยาศาสตร์และเทคโนโลยี</td> <td></td> </tr> <tr> <td>- กลุ่มสาขาวิชาวิทยาศาสตร์สุขภาพ</td> <td></td> </tr> <tr> <td>- กลุ่มสาขาวิชามนุษยศาสตร์และสังคมศาสตร์</td> <td>188,000</td> </tr> <tr> <td>3. จำนวนอาจารย์ประจำที่ปฏิบัติงานจริง (ไม่นับรวมผู้ลาศึกษาต่อ)</td> <td>57</td> </tr> <tr> <td>- กลุ่มสาขาวิชาวิทยาศาสตร์และเทคโนโลยี</td> <td></td> </tr> <tr> <td>- กลุ่มสาขาวิชาวิทยาศาสตร์สุขภาพ</td> <td></td> </tr> <tr> <td>- กลุ่มสาขาวิชามนุษยศาสตร์และสังคมศาสตร์</td> <td>57</td> </tr> <tr> <td>4. จำนวนอาจารย์ประจำที่ลาศึกษาต่อ</td> <td></td> </tr> <tr> <td>- กลุ่มสาขาวิชาวิทยาศาสตร์และเทคโนโลยี</td> <td></td> </tr> <tr> <td>- กลุ่มสาขาวิชาวิทยาศาสตร์สุขภาพ</td> <td></td> </tr> <tr> <td>- กลุ่มสาขาวิชามนุษยศาสตร์และสังคมศาสตร์</td> <td></td> </tr> </tbody> </table>	ข้อมูลพื้นฐาน	จำนวน	1. จำนวนเงินสนับสนุนงานวิจัยหรืองานสร้างสรรค์จากภายในสถาบัน	314,000	- กลุ่มสาขาวิชาวิทยาศาสตร์และเทคโนโลยี		- กลุ่มสาขาวิชาวิทยาศาสตร์สุขภาพ		- กลุ่มสาขาวิชามนุษยศาสตร์และสังคมศาสตร์	314,000	2. จำนวนเงินสนับสนุนงานวิจัยหรืองานสร้างสรรค์จากภายนอกสถาบัน	188,000	- กลุ่มสาขาวิชาวิทยาศาสตร์และเทคโนโลยี		- กลุ่มสาขาวิชาวิทยาศาสตร์สุขภาพ		- กลุ่มสาขาวิชามนุษยศาสตร์และสังคมศาสตร์	188,000	3. จำนวนอาจารย์ประจำที่ปฏิบัติงานจริง (ไม่นับรวมผู้ลาศึกษาต่อ)	57	- กลุ่มสาขาวิชาวิทยาศาสตร์และเทคโนโลยี		- กลุ่มสาขาวิชาวิทยาศาสตร์สุขภาพ		- กลุ่มสาขาวิชามนุษยศาสตร์และสังคมศาสตร์	57	4. จำนวนอาจารย์ประจำที่ลาศึกษาต่อ		- กลุ่มสาขาวิชาวิทยาศาสตร์และเทคโนโลยี		- กลุ่มสาขาวิชาวิทยาศาสตร์สุขภาพ		- กลุ่มสาขาวิชามนุษยศาสตร์และสังคมศาสตร์		<p>ค่าเป้าหมาย : 25,000 บาท/คน</p> <p>ผลการประเมิน : 8,807.02 บาท/คน</p> <p>คะแนนการประเมินตนเอง : 1.76 คะแนน</p> <p>การบรรลุเป้าหมาย <input type="checkbox"/> บรรลุ <input checked="" type="checkbox"/> ไม่บรรลุ</p> <p>หมายเหตุ : (ระบุเหตุผลของการประเมินที่ต่างจากที่ระบุใน SAR)</p>	<p>ผลการประเมิน : 8,807.02 บาท/คน</p> <p>คะแนนการประเมินกรรมการ : 1.76 คะแนน</p> <p>การบรรลุเป้าหมาย <input type="checkbox"/> บรรลุ <input checked="" type="checkbox"/> ไม่บรรลุ</p>
ข้อมูลพื้นฐาน	จำนวน																																				
1. จำนวนเงินสนับสนุนงานวิจัยหรืองานสร้างสรรค์จากภายในสถาบัน	314,000																																				
- กลุ่มสาขาวิชาวิทยาศาสตร์และเทคโนโลยี																																					
- กลุ่มสาขาวิชาวิทยาศาสตร์สุขภาพ																																					
- กลุ่มสาขาวิชามนุษยศาสตร์และสังคมศาสตร์	314,000																																				
2. จำนวนเงินสนับสนุนงานวิจัยหรืองานสร้างสรรค์จากภายนอกสถาบัน	188,000																																				
- กลุ่มสาขาวิชาวิทยาศาสตร์และเทคโนโลยี																																					
- กลุ่มสาขาวิชาวิทยาศาสตร์สุขภาพ																																					
- กลุ่มสาขาวิชามนุษยศาสตร์และสังคมศาสตร์	188,000																																				
3. จำนวนอาจารย์ประจำที่ปฏิบัติงานจริง (ไม่นับรวมผู้ลาศึกษาต่อ)	57																																				
- กลุ่มสาขาวิชาวิทยาศาสตร์และเทคโนโลยี																																					
- กลุ่มสาขาวิชาวิทยาศาสตร์สุขภาพ																																					
- กลุ่มสาขาวิชามนุษยศาสตร์และสังคมศาสตร์	57																																				
4. จำนวนอาจารย์ประจำที่ลาศึกษาต่อ																																					
- กลุ่มสาขาวิชาวิทยาศาสตร์และเทคโนโลยี																																					
- กลุ่มสาขาวิชาวิทยาศาสตร์สุขภาพ																																					
- กลุ่มสาขาวิชามนุษยศาสตร์และสังคมศาสตร์																																					

ตัวบ่งชี้	ร่องรอย/หลักฐาน/รายละเอียดเพิ่มเติม และนำมาใช้ประกอบการพิจารณาตัดสินผลการประเมินแต่ละตัวบ่งชี้	ผลประเมินตนเอง (SAR)	ผลการประเมินคณะกรรมการ																																										
2.3	<p>ผลงานวิชาการของอาจารย์ประจำและนักวิจัย</p> <p>ข้อค้นพบ</p> <p>คณะวิทยาการจัดการ มีผลงานวิชาการของอาจารย์ประจำ จำนวน 77 เรื่อง โดยเป็นผลงานค่าน้ำหนัก 0.20 จำนวน จำนวน 65 เรื่อง ค่าน้ำหนัก 0.40 จำนวน - เรื่อง ค่าน้ำหนัก 0.60 จำนวน 5 เรื่อง ค่าน้ำหนัก 0.80 จำนวน 7 เรื่อง และ ค่าน้ำหนัก 1.00 จำนวน - เรื่อง ผลรวมค่าถ่วงน้ำหนักของผลงานวิชาการของอาจารย์ประจำเท่ากับ 21.6</p> <p>ข้อมูลพื้นฐาน</p> <table border="1" data-bbox="231 766 858 1547"> <thead> <tr> <th>ค่าน้ำหนัก (1)</th> <th>จำนวน (ชิ้น) (2)</th> <th>ผลรวมถ่วงน้ำหนัก (1) × (2)</th> </tr> </thead> <tbody> <tr> <td colspan="3">ผลงานทางวิชาการ</td> </tr> <tr> <td>0.20</td> <td>65</td> <td>13</td> </tr> <tr> <td>0.40</td> <td>-</td> <td>-</td> </tr> <tr> <td>0.60</td> <td>5</td> <td>3.0</td> </tr> <tr> <td>0.80</td> <td>7</td> <td>5.6</td> </tr> <tr> <td>1.00</td> <td>-</td> <td>-</td> </tr> <tr> <td colspan="3">ผลงานสร้างสรรค์</td> </tr> <tr> <td>0.20</td> <td>-</td> <td>-</td> </tr> <tr> <td>0.40</td> <td>-</td> <td>-</td> </tr> <tr> <td>0.60</td> <td>-</td> <td>-</td> </tr> <tr> <td>0.80</td> <td>-</td> <td>-</td> </tr> <tr> <td>1.00</td> <td>-</td> <td>-</td> </tr> <tr> <td>รวม</td> <td>77</td> <td>21.6</td> </tr> </tbody> </table>	ค่าน้ำหนัก (1)	จำนวน (ชิ้น) (2)	ผลรวมถ่วงน้ำหนัก (1) × (2)	ผลงานทางวิชาการ			0.20	65	13	0.40	-	-	0.60	5	3.0	0.80	7	5.6	1.00	-	-	ผลงานสร้างสรรค์			0.20	-	-	0.40	-	-	0.60	-	-	0.80	-	-	1.00	-	-	รวม	77	21.6	<p>ค่าเป้าหมาย : ร้อยละ 18.40</p> <p>ผลการประเมิน : ร้อยละ 37.89</p> <p>คะแนนการประเมินตนเอง : 5 คะแนน</p> <p>การบรรลุเป้าหมาย <input checked="" type="checkbox"/> บรรลุ <input type="checkbox"/> ไม่บรรลุ</p> <p>ผลการประเมิน : ร้อยละ 37.89</p> <p>คะแนนการประเมินกรรมการ : 5 คะแนน</p> <p>การบรรลุเป้าหมาย <input checked="" type="checkbox"/> บรรลุ <input type="checkbox"/> ไม่บรรลุ</p> <p>หมายเหตุ : (ระบุเหตุผลของการประเมินที่ต่างจากที่ระบุใน SAR)</p>	
ค่าน้ำหนัก (1)	จำนวน (ชิ้น) (2)	ผลรวมถ่วงน้ำหนัก (1) × (2)																																											
ผลงานทางวิชาการ																																													
0.20	65	13																																											
0.40	-	-																																											
0.60	5	3.0																																											
0.80	7	5.6																																											
1.00	-	-																																											
ผลงานสร้างสรรค์																																													
0.20	-	-																																											
0.40	-	-																																											
0.60	-	-																																											
0.80	-	-																																											
1.00	-	-																																											
รวม	77	21.6																																											

องค์ประกอบที่ 3 การบริการวิชาการ

ตัวบ่งชี้	ร่องรอย/หลักฐาน/รายละเอียดเพิ่มเติม และนำมาใช้ประกอบการพิจารณาตัดสินผลการประเมินแต่ละตัวบ่งชี้	ผลประเมินตนเอง (SAR)	ผลการประเมินคณะกรรมการ
3.1	<p>การบริการวิชาการแก่สังคม</p> <p>ข้อค้นพบ ดำเนินการได้ 6 ข้อ ดังนี้</p> <p><input checked="" type="checkbox"/> 1. จัดทำแผนการบริการวิชาการประจำปี ที่สอดคล้องกับความต้องการของสังคมและกำหนดตัวบ่งชี้วัดความสำเร็จในระดับแผนและโครงการบริการวิชาการแก่สังคมและเสนอกรรมการประจำคณะเพื่อพิจารณาอนุมัติ</p> <p><input checked="" type="checkbox"/> 2.โครงการบริการวิชาการแก่สังคมตามแผน มีการจัดทำแผนการใช้ประโยชน์จากการบริการวิชาการเพื่อให้เกิดผลต่อการพัฒนานักศึกษา ชุมชน หรือสังคม</p> <p><input checked="" type="checkbox"/> 3. มีโครงการบริการวิชาการแก่สังคมในข้อ 1 อย่างน้อยต้องมีโครงการที่บริการแบบให้เปล่า</p> <p><input checked="" type="checkbox"/> 4. ประเมินความสำเร็จตามตัวบ่งชี้ของแผนและโครงการบริการวิชาการแก่สังคมในข้อ 1 และนำเสนอกรรมการประจำคณะเพื่อพิจารณา</p> <p><input checked="" type="checkbox"/> 5. นำผลการประเมินตามข้อ 4 มาปรับปรุงแผนหรือพัฒนาการให้บริการวิชาการสังคม</p> <p><input checked="" type="checkbox"/> 6. คณะมีส่วนร่วมในการบริการวิชาการแก่สังคมในระดับมหาวิทยาลัย</p>	<p>ค่าเป้าหมาย : 6 ข้อ</p> <p>ผลการประเมิน : 6 ข้อ</p> <p>คะแนนการประเมินตนเอง : 5 คะแนน</p> <p>การบรรลุเป้าหมาย</p> <p><input checked="" type="checkbox"/> บรรลุ</p> <p><input type="checkbox"/> ไม่บรรลุ</p> <p>หมายเหตุ : (ระบุเหตุผลของการประเมินที่ต่างจากที่ระบุใน SAR)</p>	<p>ผลการประเมิน : 6 ข้อ</p> <p>คะแนนการประเมินกรรมการ : 5 คะแนน</p> <p>การบรรลุเป้าหมาย</p> <p><input checked="" type="checkbox"/> บรรลุ</p> <p><input type="checkbox"/> ไม่บรรลุ</p>

องค์ประกอบที่ 4 การทำนุบำรุงศิลปะและวัฒนธรรม

ตัวบ่งชี้	ร่องรอย/หลักฐาน/รายละเอียดเพิ่มเติม และนำมาใช้ประกอบการพิจารณาตัดสินผลการประเมินแต่ละตัวบ่งชี้	ผลประเมินตนเอง (SAR)	ผลการประเมินคณะกรรมการ
4.1	<p>ระบบและกลไกการทำนุบำรุงศิลปะและวัฒนธรรม</p> <p>ข้อค้นพบ ดำเนินการได้ 6 ข้อ ดังนี้</p> <p><input checked="" type="checkbox"/> 1. กำหนดผู้รับผิดชอบในการทำนุบำรุงศิลปะและวัฒนธรรม</p> <p><input checked="" type="checkbox"/> 2. จัดทำแผนด้านทำนุบำรุงศิลปะและวัฒนธรรม และกำหนดตัวบ่งชี้วัดความสำเร็จตามวัตถุประสงค์ของแผนรวมทั้งจัดสรรงบประมาณเพื่อให้สามารถดำเนินการได้ตามแผน</p> <p><input checked="" type="checkbox"/> 3. กำกับติดตามให้มีการดำเนินงานตามแผนด้านทำนุบำรุงศิลปะและวัฒนธรรม</p> <p><input checked="" type="checkbox"/> 4. ประเมินความสำเร็จตามตัวบ่งชี้ที่วัดความสำเร็จตามวัตถุประสงค์ของแผนด้านทำนุบำรุงศิลปะและวัฒนธรรม</p> <p><input checked="" type="checkbox"/> 5. นำผลการประเมินไปปรับปรุงแผนหรือกิจกรรมด้านทำนุบำรุงศิลปะและวัฒนธรรม</p> <p><input checked="" type="checkbox"/> 6. เผยแพร่กิจกรรมหรือการบริการด้านทำนุบำรุงศิลปะและวัฒนธรรมต่อสาธารณชน</p> <p><input type="checkbox"/> 7. กำหนดหรือสร้างมาตรฐานคุณภาพด้านศิลปะและวัฒนธรรมและมีผลงานเป็นที่ยอมรับในระดับชาติ</p>	<p>ค่าเป้าหมาย : 7 ข้อ</p> <p>ผลการประเมิน : 6 ข้อ</p> <p>คะแนนการประเมินตนเอง : 5 คะแนน</p> <p>การบรรลุเป้าหมาย</p> <p><input checked="" type="checkbox"/> บรรลุ <input type="checkbox"/> ไม่บรรลุ</p> <p>หมายเหตุ : (ระบุเหตุผลของการประเมินที่ต่างจากที่ระบุใน SAR)</p>	<p>ผลการประเมิน : 6 ข้อ</p> <p>คะแนนการประเมินกรรมการ : 5 คะแนน</p> <p>การบรรลุเป้าหมาย</p> <p><input checked="" type="checkbox"/> บรรลุ <input type="checkbox"/> ไม่บรรลุ</p>

องค์ประกอบที่ 5 การบริหารจัดการ

ตัวบ่งชี้	ร่องรอย/หลักฐาน/รายละเอียดเพิ่มเติม และนำมาใช้ประกอบการพิจารณาตัดสินผลการประเมินแต่ละตัวบ่งชี้	ผลประเมินตนเอง (SAR)	ผลการประเมินคณะกรรมการ
5.1	<p>การบริหารของคณะเพื่อกำกับติดตามผลลัพธ์ตามพันธกิจ กลุ่มสถาบัน และเอกลักษณ์ของคณะ</p> <p>ข้อค้นพบ ดำเนินการได้ 7 ข้อ ดังนี้</p> <p><input checked="" type="checkbox"/> 1. พัฒนาแผนกลยุทธ์จากผลการวิเคราะห์ SWOT โดยเชื่อมโยงกับวิสัยทัศน์ของคณะและสอดคล้องกับวิสัยทัศน์ของคณะ มหาวิทยาลัย รวมทั้งสอดคล้องกับกลุ่มสถาบันและเอกลักษณ์ของคณะ และพัฒนาไปสู่แผนกลยุทธ์ทางการเงินและแผนปฏิบัติการประจำปีตามกรอบเวลาเพื่อให้บรรลุผลตามตัวบ่งชี้และเป้าหมายของแผนกลยุทธ์และเสนอผู้บริหารระดับมหาวิทยาลัยเพื่อพิจารณาอนุมัติ</p> <p><input checked="" type="checkbox"/> 2. ดำเนินการวิเคราะห์ข้อมูลทางการเงินที่ประกอบไปด้วยต้นทุนต่อหน่วยในแต่ละหลักสูตร สัดส่วนค่าใช้จ่ายเพื่อพัฒนานักศึกษา อาจารย์ บุคลากร การจัดการเรียนการสอน อย่างต่อเนื่อง เพื่อวิเคราะห์ความคุ้มค่าของการบริหารหลักสูตร ประสิทธิภาพ ประสิทธิผลในการผลิตบัณฑิต และโอกาสในการแข่งขัน</p> <p><input checked="" type="checkbox"/> 3. ดำเนินงานตามแผนบริหารความเสี่ยง ที่เป็นผลจากการวิเคราะห์และระบุปัจจัยเสี่ยงที่เกิดจากปัจจัยภายนอก หรือปัจจัยที่ไม่สามารถควบคุมได้ที่ส่งผลกระทบต่อ การดำเนินงานตามพันธกิจของคณะและให้ระดับความเสี่ยงลดลงจากเดิม</p> <p><input checked="" type="checkbox"/> 4. บริหารงานด้วยหลักธรรมาภิบาลอย่างครบถ้วน ทั้ง 10 ประการที่อธิบายการดำเนินงานอย่างชัดเจน</p> <p><input checked="" type="checkbox"/> 5. ค้นหาแนวปฏิบัติที่ดีจากความรู้ทั้งที่มีอยู่ในตัวบุคคล ทักษะของผู้มีประสบการณ์ตรง และแหล่งเรียนรู้อื่นๆ ตามประเด็นความรู้ อย่างน้อยครอบคลุมพันธกิจด้านการผลิตบัณฑิตและด้านการวิจัย จัดเก็บอย่างเป็นระบบโดยเผยแพร่ออกมาเป็นลายลักษณ์อักษรและนำมาปรับใช้ในการปฏิบัติงานจริง</p>	<p>ค่าเป้าหมาย : 7 ข้อ</p> <p>ผลการประเมิน : 7 ข้อ</p> <p>คะแนนการประเมินตนเอง : 5 คะแนน</p> <p>การบรรลุเป้าหมาย <input checked="" type="checkbox"/> บรรลุ <input type="checkbox"/> ไม่บรรลุ</p> <p>หมายเหตุ : (ระบุเหตุผลของการประเมินที่ต่างจากที่ระบุใน SAR)</p>	<p>ผลการประเมิน : 7 ข้อ</p> <p>คะแนนการประเมินกรรมการ : 5 คะแนน</p> <p>การบรรลุเป้าหมาย <input checked="" type="checkbox"/> บรรลุ <input type="checkbox"/> ไม่บรรลุ</p>

ตัวบ่งชี้	ร่องรอย/หลักฐาน/รายละเอียดเพิ่มเติม และนำมาใช้ประกอบการพิจารณาตัดสินผลการประเมินแต่ละตัวบ่งชี้	ผลประเมินตนเอง (SAR)	ผลการประเมินคณะกรรมการ
	<p><input checked="" type="checkbox"/> 6. การกำกับติดตามผลการดำเนินงานตามแผนการบริหารและแผนพัฒนาบุคลากรสายวิชาการและ สายสนับสนุน</p> <p><input checked="" type="checkbox"/> 7. ดำเนินงานด้านการประกันคุณภาพการศึกษาภายในตามระบบและกลไกที่เหมาะสมและสอดคล้องกับพันธกิจและพัฒนาการของคณะที่ได้ปรับให้การดำเนินงานด้านการประกันคุณภาพเป็นส่วนหนึ่งของการบริหารงานคณะตามปกติที่ประกอบด้วย การควบคุมคุณภาพ การตรวจสอบคุณภาพ และการประเมินคุณภาพ</p>		

ตัวบ่งชี้	ร่องรอย/หลักฐาน/รายละเอียดเพิ่มเติม และนำมาใช้ประกอบการพิจารณาตัดสินผลการประเมินแต่ละตัวบ่งชี้	ผลประเมินตนเอง (SAR)	ผลการประเมินคณะกรรมการ
5.2	<p>ระบบกำกับการประกันคุณภาพหลักสูตร ข้อค้นพบ ดำเนินการได้ 6 ข้อ ดังนี้</p> <p><input checked="" type="checkbox"/> 1. มีระบบและกลไกในการกำกับการดำเนินการประกันคุณภาพหลักสูตรให้เป็นไปตามองค์ประกอบการประกันคุณภาพหลักสูตร</p> <p><input checked="" type="checkbox"/> 2. มีคณะกรรมการกำกับ ติดตามการดำเนินงานให้เป็นไปตามระบบที่กำหนดในข้อ 1 และรายงานผลการติดตามให้กรรมการประจำคณะเพื่อพิจารณาทุกภาคการศึกษา</p> <p><input checked="" type="checkbox"/> 3. มีการจัดสรรทรัพยากรเพื่อสนับสนุนการดำเนินงานของหลักสูตรให้เกิดผลตามองค์ประกอบการประกันคุณภาพหลักสูตร</p> <p><input checked="" type="checkbox"/> 4. มีการประเมินคุณภาพหลักสูตรตามกำหนดเวลาทุกหลักสูตร และรายงานผลการประเมินให้กรรมการประจำคณะเพื่อพิจารณา</p> <p><input checked="" type="checkbox"/> 5. นำผลการประเมินและข้อเสนอแนะจากกรรมการประจำคณะมาปรับปรุงหลักสูตรให้มีคุณภาพดีขึ้นอย่างต่อเนื่อง</p> <p><input checked="" type="checkbox"/> 6. มีผลการประเมินคุณภาพทุกหลักสูตรผ่านองค์ประกอบที่ 1 การกำกับมาตรฐาน</p>	<p>ค่าเป้าหมาย : 6 ข้อ</p> <p>ผลการประเมิน : 6 ข้อ</p> <p>คะแนนการประเมินตนเอง : 5 คะแนน</p> <p>การบรรลุเป้าหมาย <input checked="" type="checkbox"/> บรรลุ <input type="checkbox"/> ไม่บรรลุ</p> <p>หมายเหตุ : (ระบุเหตุผลผลของการประเมินที่ต่างจากที่ระบุใน SAR)</p>	<p>ผลการประเมิน : 6 ข้อ</p> <p>คะแนนการประเมินกรรมการ : 5 คะแนน</p> <p>การบรรลุเป้าหมาย <input checked="" type="checkbox"/> บรรลุ <input type="checkbox"/> ไม่บรรลุ</p>

บทที่ 3

สรุปการประเมินคุณภาพการศึกษาภายใน ระดับคณะ

คณะวิทยาการจัดการ

2.1 ตารางที่ 1 ผลการประเมินรายตัวบ่งชี้ตามองค์ประกอบคุณภาพ

ตัวบ่งชี้	เป้า หมาย	ผลการดำเนินงาน		การบรรลุ เป้าหมาย	ผลการประเมิน (คะแนน)
		ตัวตั้ง ตัวหาร	ผลลัพธ์ (%หรือสัดส่วน)		
องค์ประกอบที่ 1 การผลิตบัณฑิต					
ตัวบ่งชี้ที่ 1.1 ผลการบริหารจัดการหลักสูตรโดยรวม	ค่าเฉลี่ย 3.51	$\frac{31.09}{9}$	= 3.45 คะแนน	ไม่บรรลุ	3.45 คะแนน
ตัวบ่งชี้ที่ 1.2 อาจารย์ประจำคณะที่มีคุณวุฒิปริญญาเอก	ร้อยละ 30	$\frac{12}{57}$	$\times 100 = 21.05 \%$	ไม่บรรลุ	2.63 คะแนน
ตัวบ่งชี้ที่ 1.3 อาจารย์ประจำคณะที่ดำรงตำแหน่งทางวิชาการ	ร้อยละ 52.15	$\frac{23}{57}$	$\times 100 = 40.35 \%$	ไม่บรรลุ	3.36 คะแนน
ตัวบ่งชี้ที่ 1.4 จำนวนนักศึกษาเต็มเวลาเทียบเท่าต่อจำนวนอาจารย์ประจำ	น้อยกว่า ร้อยละ 10	$\frac{(27.12-25)}{25}$	$\times 100 = 8.48 \%$	บรรลุ	2.88 คะแนน
ตัวบ่งชี้ที่ 1.5 การบริการนักศึกษาในระดับปริญญาตรี	6 ข้อ		6 ข้อ	บรรลุ	5 คะแนน
ตัวบ่งชี้ที่ 1.6 กิจกรรมนักศึกษาในระดับปริญญาตรี	6 ข้อ		6 ข้อ	บรรลุ	5 คะแนน
ผลการประเมินรายองค์ประกอบที่ 1 การผลิตบัณฑิต					เฉลี่ยรวม 3.72 คะแนน
องค์ประกอบที่ 2 วิจัย					
ตัวบ่งชี้ที่ 2.1 ระบบและกลไกการบริหารและพัฒนางานวิจัยหรืองานสร้างสรรค์	6 ข้อ		5 ข้อ	ไม่บรรลุ	4 คะแนน
ตัวบ่งชี้ที่ 2.2 เงินสนับสนุนงานวิจัยงานสร้างสรรค์	25,000 บาท/คน		8,807.02 บาท/คน	ไม่บรรลุ	1.76 คะแนน
ตัวบ่งชี้ที่ 2.3 ผลงานวิชาการของอาจารย์ประจำและนักวิจัย	ร้อยละ 18.40		ร้อยละ 37.89	บรรลุ	5 คะแนน
ผลการประเมินรายองค์ประกอบที่ 2 วิจัย					เฉลี่ยรวม 3.59 คะแนน

ตัวบ่งชี้	เป้าหมาย	ผลการดำเนินงาน		การบรรลุเป้าหมาย	ผลการประเมิน (คะแนน)
		ตัวตั้ง	ผลลัพธ์ (%หรือสัดส่วน)		
		ตัวหาร			
องค์ประกอบที่ 3 การบริการวิชาการ					
ตัวบ่งชี้ที่ 3.1 การบริการ วิชาการแก่สังคม	6 ข้อ		6 ข้อ	บรรลุ	5 คะแนน
ผลการประเมินรายองค์ประกอบที่ 3 การบริการวิชาการ					เฉลี่ยรวม 5 คะแนน
องค์ประกอบที่ 4 การทำนุบำรุงศิลปะและวัฒนธรรม					
ตัวบ่งชี้ที่ 4.1 ระบบและกลไก การทำนุบำรุงศิลปะและ วัฒนธรรม	7 ข้อ		6 ข้อ (1-6)	บรรลุ	5 คะแนน
ผลการประเมินรายองค์ประกอบที่ 4 การทำนุบำรุงศิลปะและวัฒนธรรม					เฉลี่ยรวม 5 คะแนน
องค์ประกอบที่ 5 การบริหารจัดการ					
ตัวบ่งชี้ที่ 5.1 การบริหารของ คณะเพื่อการกำกับติดตาม ผลลัพธ์ตามพันธกิจ กลุ่ม สถาบันและอัตลักษณ์ของคณะ	7 ข้อ		7 ข้อ	บรรลุ	5 คะแนน
ตัวบ่งชี้ที่ 5.2 ระบบกำกับ การประกันคุณภาพหลักสูตร	6 ข้อ		6 ข้อ	บรรลุ	5 คะแนน
ผลการประเมินรายองค์ประกอบที่ 5 การบริหารจัดการ					เฉลี่ยรวม 5 คะแนน

2.2 ตาราง 2 วิเคราะห์คุณภาพการศึกษาภายใน ระดับคณะ

องค์ประกอบ	ตัว บ่งชี้	คะแนนประเมินเฉลี่ย				ผลการประเมิน
		I	P	O	คะแนน เฉลี่ย	
องค์ประกอบที่ 1 การผลิตบัณฑิต	6	2.96	5.00	3.45	3.72	ระดับคุณภาพดี
องค์ประกอบที่ 2 วิจัย	3	4.00	1.76	5.00	3.59	ระดับคุณภาพดี
องค์ประกอบที่ 3 บริการวิชาการ	1		5.00		5.00	ระดับคุณภาพดีมาก
องค์ประกอบที่ 4 การทำนุบำรุงศิลปะและวัฒนธรรม	1		5.00		5.00	ระดับคุณภาพดีมาก
องค์ประกอบที่ 5 การบริหารจัดการ	2		4.50		5.00	ระดับคุณภาพดีมาก
รวม	13	2.66	4.86	4.23	4.08	
ผลการประเมิน		พอใช้	ดีมาก	ดี	ดี	ระดับคุณภาพดี

ผลการประเมิน

0.00-1.50 การดำเนินงานต้องปรับปรุงเร่งด่วน

1.51-2.50 การดำเนินงานต้องปรับปรุง

2.51-3.50 การดำเนินงานระดับพอใช้

3.51-4.50 การดำเนินงานระดับดี

4.51-5.00 การดำเนินงานระดับดีมาก

2.3 รายงานผลการวิเคราะห์จุดเด่น โอกาสในการพัฒนา จุดอ่อนและข้อเสนอแนะ
องค์ประกอบที่ 1 การผลิตบัณฑิต

จุดเด่น	แนวทางเสริมจุดแข็ง
-	-
จุดที่ควรพัฒนา	ข้อเสนอแนะในการปรับปรุง
-	<ol style="list-style-type: none"> 1. หลักสูตรที่มีคะแนนน้อย ควรมีการจัดการความรู้กับหลักสูตรที่มีคะแนนสูง ตามรายตัวบ่งชี้ เพื่อปรับปรุงกระบวนการดำเนินงานในปีการศึกษาถัดไป 2. ควรมีการพัฒนาผู้ที่ดำรงตำแหน่งวิชาการให้มีตำแหน่งทางวิชาการที่สูงขึ้น 3. การนำผลการประเมินจากข้อ 4 มาปรับปรุง ควรมีการนำผลในประเด็นย่อยซึ่งอาจจะมีหลายประเด็นในแต่ละด้าน มาประเมินเพื่อปรับปรุงแก้ไข 4. คณะควรจัดกิจกรรมที่เป็นประโยชน์เพื่อพัฒนาความรู้ในการประกอบอาชีพให้ศิษย์เก่า
วิธีปฏิบัติที่ดี/นวัตกรรม	
-	

องค์ประกอบที่ 2 การวิจัย

จุดเด่น	แนวทางเสริมจุดแข็ง
-	-
จุดที่ควรพัฒนา	ข้อเสนอแนะในการปรับปรุง
-	<ol style="list-style-type: none"> 1. ควรมีการสนับสนุนผลงานของอาจารย์หรือนักศึกษาให้นำไปสู่การจดสิทธิบัตร เพื่อนำไปสู่การคุ้มครองสิทธิของผลงานที่สามารถนำไปใช้ประโยชน์ได้ 2. ควรพัฒนาระบบการส่งเสริมและสนับสนุนการทำผลงานวิจัย เพื่อเป็นแรงจูงใจในการเขียนโครงการวิจัยเพื่อขอรับงบประมาณ 3. ควรมีการส่งเสริมการเผยแพร่ผลงานทางวิชาการในแหล่งตีพิมพ์ที่มีค่าน้ำหนักสูงขึ้น
วิธีปฏิบัติที่ดี/นวัตกรรม	
-	

องค์ประกอบที่ 3 การบริการวิชาการ

จุดเด่น	แนวทางเสริมจุดแข็ง
1. คณะมีความมุ่งมั่นในการดำเนินงานด้านบริการวิชาการ	1. ส่งเสริมให้คณาจารย์มีความรู้ในการนำผลงานทางด้านบริการวิชาการแก่สังคม เพื่อพัฒนาไปสู่ผลงานทางวิชาการที่สามารถเข้าสู่ตำแหน่งทางวิชาการได้
จุดที่ควรพัฒนา	ข้อเสนอแนะในการปรับปรุง
1. การบูรณาการโครงการบริการวิชาการ	1. ควรพัฒนา และบูรณาการโครงการบริการวิชาการที่มาจากหลายหลักสูตรที่สร้างความโดดเด่น และตรงต่อความต้องการและปัญหาของชุมชน
วิธีปฏิบัติที่ดี/นวัตกรรม	
-	

องค์ประกอบที่ 4 การทำนุบำรุงศิลปะและวัฒนธรรม

จุดเด่น	แนวทางเสริมจุดแข็ง
-	-
จุดที่ควรพัฒนา	ข้อเสนอแนะในการปรับปรุง
-	-
วิธีปฏิบัติที่ดี/นวัตกรรม	
-	

องค์ประกอบที่ 5 การบริหารจัดการ

จุดเด่น	แนวทางเสริมจุดแข็ง
-	-
จุดที่ควรพัฒนา	ข้อเสนอแนะในการปรับปรุง
<p>1. การเลือกประเด็นการจัดการความรู้</p>	<p>1. การเลือกประเด็นการจัดการความรู้ควรกำหนดหัวข้อที่แคบ และลึก เพื่อให้ชัดเจนและมีความเข้าใจในการศึกษา และนำไปใช้ในการปฏิบัติ</p>
วิธีปฏิบัติที่ดี/นวัตกรรม	
-	

ภาคผนวก

- ผลการสัมภาษณ์ผู้แทนนักศึกษา
- คำสั่งแต่งตั้งคณะกรรมการตรวจประเมินคุณภาพภายใน ระดับคณะวิทยาการจัดการ ประจำปีการศึกษา 2561
- กำหนดตรวจประเมินคุณภาพการศึกษาภายใน ระดับคณะวิทยาการจัดการ ประจำปีการศึกษา 2561
- ภาพประกอบ

ผลการสัมภาษณ์ผู้แทนนักศึกษาปัจจุบัน
วันที่ 23 กรกฎาคม 2521 เวลา 14.00 – 15.00 น.

รายชื่อผู้เข้ารับการสัมภาษณ์

1. นางสาวพันธ์ทิพย์	แตงไทย	สาขาวิชาการบัญชี	ชั้นปีที่ 1
2. นางสาวณัฐธิดา	นวนกระแสด	สาขาวิชาการจัดการท่องเที่ยว	ชั้นปีที่ 2
3. นางสาวภัทรา	อารีย์	สาขาวิชาการจัดการท่องเที่ยว	ชั้นปีที่ 2
4. นางสาวชิตชนก	มีแก้ว	สาขาวิชาการบัญชี	ชั้นปีที่ 3
5. นางสาวภัทธีญาภรณ์	โยนลอย	สาขาวิชาการบัญชี	ชั้นปีที่ 3
6. นางสาวเกวลี	แก้วดวง	สาขาวิชาการจัดการโลจิสติกส์และซัพพลายเชน	ชั้นปีที่ 3
7. นายณัฐนันท์	อินทุมาร	สาขาวิชาการบริหารทรัพยากรมนุษย์	ชั้นปีที่ 3
8. นายจักรภัทร	น้อยสถิต	สาขาวิชาคอมพิวเตอร์ธุรกิจ	ชั้นปีที่ 4
9. นางสาวปติณญา	เหลือสุข	สาขาวิชาการบัญชี	ชั้นปีที่ 4

สิ่งที่ประทับใจ

ภูมิใจที่ได้รับการศึกษาที่มหาวิทยาลัยราชภัฏวไลยอลงกรณ์ ในพระบรมราชูปถัมภ์ ซึ่งเป็นมหาวิทยาลัยที่พระบาทสมเด็จพระเจ้าอยู่หัว รัชกาลที่ 9 ทรงรับไว้ในพระบรมราชูปถัมภ์ และรู้สึกประทับใจเรื่องความมีเมตตาของอาจารย์ลูกศิษย์ สามารถเข้าพบ และขอคำปรึกษาได้ อีกทั้งยังมีช่องทางการติดต่อที่หลากหลายมากขึ้น เช่น ติดต่อทาง Line และ Facebook

สิ่งที่อยากให้พัฒนา

1. อยากให้มีการสนับสนุนการศึกษาในระดับต่างประเทศ
2. อยากให้มีการส่งเสริมการอบรมด้านภาษาเพิ่มเติม ทั้งภาษาอังกฤษและภาษาที่สาม
3. อยากให้เพิ่มจุดจอดรถรับ – ส่ง นักศึกษา บริเวณหน้าคณะ
4. อยากให้คณะปรับปรุงห้องน้ำและประตูห้องเรียน

ผลการสัมภาษณ์ผู้แทนนักศึกษาศิษย์เก่า
วันที่ 23 กรกฎาคม 2521 เวลา 14.00 – 15.00 น.

รายชื่อผู้เข้ารับการสัมภาษณ์

นายกันตพล จันทกลม ปัจจุบันประกอบอาชีพมัคคุเทศก์ทั่วไป (ต่างประเทศ) บริษัท Dream destination holiday

ข้อเสนอแนะ

- เน้นการลงพื้นที่ มากกว่าศึกษาในห้องเรียน
- เพิ่มเติมการเรียนการสอนด้านภาษา

การสื่อสารกับศิษย์เก่า

- มีการให้ศิษย์เก่าร่วมบรรยาย เพื่อให้ความรู้กับรุ่นน้อง และมีการประชาสัมพันธ์เมื่อคณะมีงานต่างๆ

พัฒนาปรับปรุง

- ปรับปรุงเทคโนโลยีให้ทันสมัย

คณบดีคณะวิทยาการจัดการ กล่าวต้อนรับคณะกรรมการตรวจประเมินคุณภาพการศึกษาภายใน
และรายงานผลการดำเนินงานคุณภาพการศึกษาภายใน ปีการศึกษา 2561



คณะกรรมการประเมินคุณภาพการศึกษาภายใน ระดับคณะ ปีการศึกษา 2561



คณาจารย์และบุคลากรร่วมเข้ารับฟังผลการประเมินคุณภาพการศึกษาภายใน ระดับคณะ



มอบของที่ระลึก



ถ่ายภาพร่วมกัน

