



รายงานผลการประเมินคุณภาพการศึกษาภายใน
ปีการศึกษา 2562

คณะมนุษยศาสตร์และสังคมศาสตร์
มหาวิทยาลัยราชภัฏวไลยอลงกรณ์ ในพระบรมราชูปถัมภ์

รายงาน ณ วันที่ 1 กรกฎาคม 2563

คำนำ

รายงานผลการประเมินคุณภาพการศึกษาภายใน คณะมนุษยศาสตร์และสังคมศาสตร์ มหาวิทยาลัยราชภัฏวไลยอลงกรณ์ ในพระบรมราชูปถัมภ์ จังหวัดปทุมธานี เป็นผลการประเมินคุณภาพการศึกษา ปีการศึกษา 2562 ตามกรอบมาตรฐานคุณวุฒิระดับอุดมศึกษาแห่งชาติของสำนักงานคณะกรรมการการอุดมศึกษา โดยมีจุดมุ่งหมายเพื่อตรวจสอบยืนยันสภาพจริงในการดำเนินงานของคณะให้ได้ข้อมูลที่สะท้อนถึงอัตลักษณ์ เอกลักษณ์ และผลสำเร็จของการดำเนินงานตามเกณฑ์การประเมินคุณภาพการศึกษาภายใน ระดับอุดมศึกษา ให้สอดคล้องกับบริบทที่เปลี่ยนแปลงไป โดยมีจำนวนองค์ประกอบตัวบ่งชี้ที่ประเมินรวมทั้งสิ้น 5 องค์ประกอบ 15 ตัวบ่งชี้

คณะผู้ประเมินขอขอบคุณผู้บริหาร คณาจารย์ นักศึกษา ผู้ใช้บัณฑิต ศิษย์เก่า และผู้ที่เกี่ยวข้องทุกท่านที่ให้ความร่วมมือให้ข้อมูล เพื่อให้การประกันคุณภาพการศึกษาสำเร็จลุล่วงไปด้วยดี และนำไปสู่การพัฒนาคุณภาพการศึกษาระดับคณะต่อไป

ลงชื่อ..... 

(รองศาสตราจารย์ ดร.ดวงตา สราญรัมย์)

ประธานคณะกรรมการประเมินคุณภาพการศึกษาภายใน ระดับคณะ

ประจำปีการศึกษา 2562

วันที่ 1 กรกฎาคม 2563

สารบัญ

	หน้า
คำนำ	ก
สารบัญ	ข
บทสรุปสำหรับผู้บริหาร	ค
รายชื่อคณะกรรมการประเมินคุณภาพการศึกษาภายใน	จ
วิธีการประเมิน	ฉ
ส่วนที่ 1 บทนำ	
1 ข้อมูลพื้นฐานของหน่วยงาน	1
1.1 ชื่อหน่วยงาน ที่ตั้ง ประวัติความเป็นมาโดยย่อ	1
1.2 ปรัชญา ปณิธาน เป้าหมายและวัตถุประสงค์	4
1.3 อัตลักษณ์ และเอกลักษณ์	4
1.4 โครงสร้างองค์กรและโครงสร้างการบริหาร	5
1.5 รายชื่อผู้บริหาร กรรมการบริหาร	6
1.6 หลักสูตรและสาขาวิชาที่เปิดสอน	6
1.7 จำนวนนักศึกษา	7
1.8 จำนวนอาจารย์และบุคลากร	8
1.9 ข้อมูลพื้นฐานโดยย่อเกี่ยวกับงบประมาณ และอาคารสถานที่	12
1.10 ผลการปรับปรุงตามข้อเสนอแนะของผลการประเมินปีที่ผ่านมา	13
ส่วนที่ 2 ผลการประเมินคุณภาพรายองค์ประกอบ ตัวบ่งชี้	
- ผลการประเมินรายองค์ประกอบ ตัวบ่งชี้ ระดับคณะ	15
ส่วนที่ 3 สรุปผลการประเมินคุณภาพการศึกษาภายใน ระดับคณะ	
- ผลการประเมินรายองค์ประกอบ ตัวบ่งชี้ ระดับคณะ (ตาราง 1)	38
- ผลการวิเคราะห์คุณภาพการศึกษาภายใน ระดับคณะ(ตาราง 2)	36
- ผลการวิเคราะห์จุดเด่น โอกาสในการพัฒนา จุดอ่อนและข้อเสนอแนะ	41
ภาคผนวก	
ภาคผนวก ก คำสั่งแต่งตั้งคณะกรรมการตรวจประเมินคุณภาพการศึกษาภายใน ระดับคณะ	45
ปีการศึกษา 2562	
ภาคผนวก ข กำหนดการคณะกรรมการตรวจประเมินคุณภาพการศึกษาภายใน ระดับคณะ	47
ปีการศึกษา 2562	
ภาคผนวก ค ภาพกิจกรรมการตรวจประเมิน	48

บทสรุปสำหรับผู้บริหาร

1. ข้อมูลทั่วไป

คณะมนุษยศาสตร์และสังคมศาสตร์ เป็นส่วนราชการของมหาวิทยาลัยราชภัฏวไลยอลงกรณ์ ในพระบรมราชูปถัมภ์ จังหวัดปทุมธานี มีฐานะเทียบเท่ากอง คณะมนุษยศาสตร์และสังคมศาสตร์ มีความมุ่งมั่นยกมาตรฐานทางการศึกษา ส่งเสริมศักยภาพของบัณฑิตให้มีความเป็นเลิศ ปรับปรุงและพัฒนาหลักสูตรให้มีความหลากหลายเพื่อรองรับความต้องการของผู้ศึกษาและตลาดแรงงาน ในปีการศึกษา 2558 คณะมนุษยศาสตร์และสังคมศาสตร์ ได้ริเริ่มการทำงานด้านพันธกิจสัมพันธ์กับสังคม (Engagement) โดยได้จัดตั้งคณะทำงานพันธกิจเพื่อสังคม และเชื่อมโยงกับการเรียนการสอน นอกเหนือจากภารกิจด้านการเรียนการสอนและผลิตบัณฑิตให้มีความรู้ ควบคู่กับการพัฒนาสังคม บนพื้นฐานความเป็นไทยและการก้าวไปของสังคมโลกซึ่งเป็นการทำงานอย่างต่อเนื่องมาจนถึงปัจจุบัน นอกจากนี้ คณะมนุษยศาสตร์และสังคมศาสตร์ ยังมีพันธกิจในการเป็นศูนย์กลางทางวิชาการ รวบรวม และถ่ายทอดความรู้ สนับสนุนและเผยแพร่ผลงานวิจัยทางมนุษยศาสตร์และสังคมศาสตร์ ที่เกี่ยวข้องกับภูมิปัญญาท้องถิ่น ภูมิปัญญาสากล ตลอดจนการทำนุบำรุงศิลปวัฒนธรรมเพื่อดำรงไว้ซึ่งเอกลักษณ์ของชาติ

ในด้านการเสริมสร้างพลังความสามารถและศักยภาพของนักศึกษานั้น คณะมนุษยศาสตร์และสังคมศาสตร์ สนับสนุนให้นักศึกษาได้มีโอกาสแสวงหาความรู้เพิ่มเติมจากแหล่งการเรียนรู้ที่หลากหลายด้วยการบูรณาการภูมิปัญญาไทยและภูมิปัญญาสากลตามความสนใจ และความถนัดของแต่ละบุคคล โดยจัดให้มีห้องปฏิบัติการคอมพิวเตอร์ ห้องปฏิบัติการศิลปกรรม ห้องปฏิบัติการดนตรีไทย ห้องปฏิบัติการดนตรีสากล ห้องปฏิบัติการศิลปะการแสดง ห้องปฏิบัติการศาลจำลอง รวมถึงห้องอเนกทัศน์ (Co-Working Space) และลานวัฒนธรรมเพื่อให้นักศึกษาของทุกหลักสูตรใช้ฝึกปฏิบัติตามสาขาวิชาของตนเอง

2. ผลการประเมินคุณภาพภายในที่ครบวงจรโดยมีการประเมินทั้งปัจจัยนำเข้า กระบวนการ และผลผลิต/ผลลัพธ์

คณะมนุษยศาสตร์และสังคมศาสตร์ได้ดำเนินการประกันคุณภาพการศึกษาอย่างต่อเนื่องการประเมินตนเองของคณะมนุษยศาสตร์และสังคมศาสตร์ ในครั้งนี้เป็นการประเมินผลการดำเนินงานตาม ปีการศึกษา 2562 เพื่อสะท้อนคุณภาพ การดำเนินงานจริง ข้อมูลที่ใช้ในการประเมินตนเองประกอบด้วยข้อมูลด้านการจัดการเรียนการสอน ใช้รอบเวลาตามปีการศึกษา 2562 (1 มิถุนายน พ.ศ. 2562 – 31 พฤษภาคม พ.ศ. 2563) และข้อมูลด้านการบริหารจัดการใช้รอบเวลาตามปีงบประมาณ พ.ศ. 2563 (1 ตุลาคม พ.ศ. 2562 - 30 กันยายน พ.ศ. 2563) โดยอิงเกณฑ์มาตรฐานตามที่มหาวิทยาลัยกำหนด ในรอบปีการศึกษาที่ 2562 คณะมนุษยศาสตร์และสังคมศาสตร์ ประเมินคุณภาพการศึกษาภายในตามเกณฑ์มาตรฐานที่มหาวิทยาลัยกำหนด (5 องค์กรประกอบ) ผลการประเมินตนเองอยู่ที่ระดับคะแนน 4.32 ผลการประเมินเป็นรายองค์ประกอบ เป็นดังนี้

- องค์ประกอบที่ 1 ผลลัพธ์ผู้เรียน ผลการประเมินตนเองอยู่ที่ระดับคะแนน 3.29
- องค์ประกอบที่ 2 การวิจัยและนวัตกรรม ผลการประเมินตนเองอยู่ที่ระดับคะแนน 5.00
- องค์ประกอบที่ 3 การบริการวิชาการ ผลการประเมินตนเองอยู่ที่ระดับคะแนน 5.00
- องค์ประกอบที่ 4 ศิลปวัฒนธรรมและความเป็นไทย ผลการประเมินตนเองอยู่ที่ระดับคะแนน 5.00
- องค์ประกอบที่ 5 การบริหารจัดการ ผลการประเมินตนเองอยู่ที่ระดับคะแนน 5.00

3. จุดเด่น/แนวทางเสริม

1. คณะมีสาขาวิชาที่หลากหลาย ทำให้สามารถตอบสนองต่อปัญหาและความต้องการของท้องถิ่นได้เป็นอย่างดี
2. อาจารย์มีการทำผลงานวิชาการอย่างต่อเนื่อง รวมทั้งคณะมีการส่งเสริมให้ทั้งอาจารย์และนักศึกษาได้เข้าร่วมกิจกรรมทางวิชาการ

4. จุดที่ควรพัฒนา/แนวทางแก้ไข

1. อาจารย์คณาจารย์ปริญาเอกไม่เป็นไปตามเกณฑ์

2. อาจารย์ที่มีตำแหน่งวิชาการไม่เป็นไปตามเกณฑ์

5. ข้อเสนอแนะ

1. คณะควรมีการกำกับติดตามแผนรายบุคคลเพื่อเป็นแนวทางในการพัฒนาตำแหน่งทางวิชาการของอาจารย์แต่ละคนของแต่ละสาขาวิชา
2. ควรมีการตีพิมพ์วารสารที่หลากหลายและมีการส่งเสริมในการตีพิมพ์วารสารระดับนานาชาติ
3. ควรมีระบบฐานข้อมูลที่เก็บเรื่องเล่าของแต่ละสาขาวิชาเป็นภาพรวมของคณะ
4. ควรมีเครือข่ายภายนอกเพื่อแลกเปลี่ยนแนวคิดการทำงานผลงานสร้างสรรค์
5. ควรมีการประเมินผลทั้งก่อน ระหว่าง และหลังการให้บริการวิชาการ เพื่อเห็นการเปลี่ยนแปลงที่เป็นรูปธรรม ชัดเจน ที่มีตัวชี้วัดที่ชัดเจนมีแนวโน้มที่ดีขึ้น

6. สังคม

1) ควรมีการบูรณาการเพื่อสร้างให้เกิดนวัตกรรมเชิงสร้างสรรค์และสามารถสร้างมูลค่าของผลิตภัณฑ์เพิ่มรายได้ของท้องถิ่นในรูปแบบของเศรษฐกิจสร้างสรรค์ตลอดจนพัฒนาคุณภาพชีวิตของคนในท้องถิ่นของเขตรับผิดชอบของมหาลัย

2) วัฒนธรรมคือการสร้างรูปแบบและวิถีชีวิตของคนในสังคมให้มีความเจริญและอยู่ร่วมกันอย่างผาสุกสร้างมูลค่าของท้องถิ่น เช่น รูปแบบการท่องเที่ยว

3) สร้างวัฒนธรรมของเป็นพลเมืองในระบอบประชาธิปไตยและการอยู่ร่วมกันอย่างสันติสุข
นักศึกษา


1) สร้างเอกลักษณ์ของความเป็นไทย สร้างวัฒนธรรมในความมีระเบียบวินัยและความเสียสละเพื่อสังคมตลอดจนเคารพสิทธิและเสรีภาพของผู้อื่น

7. ควรดำเนินการบริหารความเสี่ยงอย่างต่อเนื่องทั้ง 3 ประเด็น เพื่อให้เห็นแนวโน้มการเพิ่ม/ลดลง

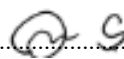
รายชื่อคณะกรรมการประเมินคุณภาพการศึกษาภายใน



(รองศาสตราจารย์ ดร.ดวงตา สราญรัมย์)
ประธานกรรมการ



(ผู้ช่วยศาสตราจารย์ ดร.วิษุกร นาคชน)
กรรมการ



(ผู้ช่วยศาสตราจารย์ ดร.ตनुชา สลีวงศ์)
กรรมการและเลขานุการ



(นางณิรนุช ทิศกระโทก)
ผู้ช่วยกรรมการและเลขานุการ

วิธีการประเมิน

1) การวางแผนและการประเมิน (ก่อน ระหว่าง และหลังการตรวจประเมิน)

1.1) การดำเนินการก่อนการตรวจประเมิน มหาวิทยาลัยราชภัฏวไลยอลงกรณ์ ในพระบรมราชูปถัมภ์ ได้จัดทำคำสั่งแต่งตั้งคณะกรรมการประเมินคุณภาพภายใน คณะมนุษยศาสตร์และสังคมศาสตร์ โดยกำหนดวันประเมิน ในวันที่ 1 กรกฎาคม พ.ศ.2563 และได้มีการประชุมคณะกรรมการก่อนการตรวจประเมิน เมื่อวันที่ 1 กรกฎาคม พ.ศ.2563 เพื่อร่วมกันวิเคราะห์ข้อมูลตามมาตรฐานและเกณฑ์ประเมินของแต่ละตัวบ่งชี้ และรายงานการประเมินตนเอง (SAR) กำหนดประเด็นที่ต้องตรวจสอบระหว่างการตรวจประเมิน วางแผนการตรวจประเมิน มอบหมายภาระงานให้คณะกรรมการประเมินแต่ละคนปฏิบัติ

1.2) การดำเนินการระหว่างตรวจประเมิน มีกิจกรรมหลัก ๆ ประกอบด้วย

(1) คณะกรรมการประเมินคุณภาพการศึกษาภายในระดับ คณะ/วิทยาลัย ประชุมร่วมกับ คณะกรรมการบริหารคณะและคณาจารย์ประจำ เพื่อแนะนำคณะกรรมการตรวจประเมินแจ้งวัตถุประสงค์การตรวจประเมิน และรับฟังการสรุปผลการดำเนินงานของคณะ

(2) สัมภาษณ์ผู้บริหารและผู้มีส่วนได้ส่วนเสียที่เกี่ยวข้อง เช่น คณบดี ผู้อำนวยการ ประธานบริหารหลักสูตร ผู้แทนอาจารย์ประจำหลักสูตร นักศึกษา ผู้ทรงคุณวุฒิภายนอก ศิษย์เก่า ฯลฯ

(3) ตรวจสอบเอกสารและหลักฐานเพิ่มเติม พร้อมสัมภาษณ์ผู้ปฏิบัติ/รับผิดชอบจัดทำรายงานผลการดำเนินงานของตัวบ่งชี้

(4) สังเกตอาคารสถานที่ให้บริการนักศึกษา ห้องสมุด ห้องเรียน และการดำเนินกิจกรรมการเรียน การสอน

(5) ประชุมคณะกรรมการเพื่อสรุปข้อมูล สรุปผลการประเมิน และการเตรียมการเสนอผลการประเมิน

1.3) การดำเนินการหลังตรวจประเมิน มีกิจกรรมหลัก ๆ ประกอบด้วย

(1) เสนอผลการประเมินด้วยวาจา แก่ผู้บริหาร คณาจารย์ และผู้ที่เกี่ยวข้อง เปิดโอกาสให้คณะได้ชี้แจง ทำความเข้าใจร่วมกัน เป็นอันสิ้นสุดกระบวนการตรวจประเมิน

(2) คณะกรรมการผู้ประเมินได้มีการประชุมทบทวนร่างรายงานผลการประเมิน และประสานกับผู้รับผิดชอบงานประกันคุณภาพการศึกษา เพื่อให้ตรวจสอบยืนยันความถูกต้องหรือทักท้วง หลังจากนั้นคณะกรรมการผู้ประเมินทำการปรับปรุงแก้ไข และจัดทำเอกสารเสนอผลการประเมินเป็นลายลักษณ์อักษร เสนอไปยัง คณะมนุษยศาสตร์และสังคมศาสตร์ มหาวิทยาลัยราชภัฏวไลยอลงกรณ์ ในพระบรมราชูปถัมภ์ เพื่อดำเนินการต่อไป

2) การตรวจสอบความน่าเชื่อถือของข้อมูล

2.1) ข้อมูลส่วนที่เป็นรายงานการประเมินตนเองการตรวจสอบความถูกต้องของข้อมูล ในเอกสารรายงานการประเมินตนเองตรวจสอบโดยศึกษาข้อมูลเพิ่มเติมจากต้นฉบับ ตรวจสอบเอกสารหลักฐาน สัมภาษณ์ผู้เกี่ยวข้อง และศึกษาสังเกตสถานการณ์จริง

2.2) ข้อมูลส่วนที่เป็นผลการประเมินของคณะกรรมการการตรวจสอบความถูกต้องของข้อมูลที่เป็นผลการประเมินของคณะกรรมการตรวจสอบโดยการ (1) ตรวจสอบกับคำอธิบายของคู่มือการประกันคุณภาพ (2) การนำเสนอผลต่อที่ประชุมคณะกรรมการ และ (3) การเสนอผลการประเมินด้วยวาจาต่อที่ประชุมของบุคลากรของหน่วยรับตรวจเพื่อการให้ยืนยันความถูกต้องของข้อมูล

ทั้งนี้เกณฑ์การตัดสินผล เป็นไปตามที่สำนักงานคณะกรรมการการอุดมศึกษากำหนด

บทที่ 1 บทนำ

1.1 ชื่อหน่วยงาน ที่ตั้ง ประวัติความเป็นมาโดยย่อ

1.1.1 คณะมนุษยศาสตร์และสังคมศาสตร์

มหาวิทยาลัยราชภัฏวไลยอลงกรณ์ ในพระบรมราชูปถัมภ์ จังหวัดปทุมธานี

1.1.2 ที่ตั้ง

เลขที่ 1 หมู่ที่ 20 ถนนพหลโยธิน ตำบลคลองหนึ่ง อำเภอคลองหลวง จังหวัดปทุมธานี 13180

1.1.3 ประวัติความเป็นมา

ประวัติความเป็นมาของคณะมนุษยศาสตร์และสังคมศาสตร์ เริ่มตั้งขึ้นเป็นคณะวิชา เนื่องจากพระราชบัญญัติ วิทยาลัยครู 2518 ปรับสถานภาพของวิทยาลัยครูเป็นสถาบันอุดมศึกษาเฉพาะทางของท้องถิ่น ผลิตเฉพาะวิชาชีพครู ในปีการศึกษา 2519 โดยเปิดสอนถึงระดับปริญญาตรี มี หลักสูตรดังนี้

1. ภาควิชาภาษาไทย
2. ภาควิชาภูมิศาสตร์
3. ภาควิชาประวัติศาสตร์
4. ภาควิชาภาษาอังกฤษ หรือภาษาต่างประเทศ
5. ภาควิชาสังคมวิทยา
6. ภาควิชาปรัชญาและศาสนา
7. ภาควิชาเศรษฐศาสตร์และการเมืองต่อมาเปลี่ยนชื่อเป็น รัฐศาสตร์และนิติศาสตร์
8. ภาควิชาบรรณารักษศาสตร์ต่อมาเปลี่ยนชื่อเป็น บรรณารักษศาสตร์และสารนิเทศศาสตร์
9. ภาควิชาศิลปศึกษา
10. ภาควิชานาฏศิลป์
11. ภาควิชาดนตรี

ในระยะ พ.ศ. 2519 - 2527 ผลิตบัณฑิตสายครุศาสตร์ทั้งหมดจนกระทั่ง พ.ศ. 2527 จึงเริ่มผลิตบัณฑิต สายศิลปศาสตร์ด้วย พ.ศ. 2538 ตามพระราชบัญญัติสถาบันราชภัฏ มาตรา 10 กำหนดให้ คณะเป็นส่วนราชการมีฐานะเทียบเท่ากอง หมายถึง หน่วยงานในสถาบันที่ปฏิบัติภารกิจตามหน้าที่หลักของสถาบัน กล่าวได้ว่า คณะเป็นหน่วยงานหลักในการปฏิบัติหน้าที่ของสถาบันฯ และเมื่อปี พ.ศ. 2543 ได้เปิดสอนหลักสูตรต่อไปนี้

1. โปรแกรมวิชาภาษาไทย (ค.บ. และ ศศ.บ.)
2. โปรแกรมวิชาภาษาอังกฤษ (ศศ.บ.)
3. โปรแกรมวิชาภาษาอังกฤษธุรกิจ (ศศ.บ.(ศูนย์ กทม.))
4. โปรแกรมวิชาบรรณารักษศาสตร์และสารนิเทศศาสตร์ (ศศ.บ.)
5. โปรแกรมวิชาศิลปกรรม (ศศ.บ.)
6. โปรแกรมวิชารัฐประศาสนศาสตร์ (ศศ.บ.)
7. โปรแกรมวิชาพัฒนาชุมชน (ศศ.บ.)
8. โปรแกรมวิชาดนตรีศึกษา (ค.บ.)
9. โปรแกรมวิชานาฏศิลป์และการละคร (อ.ศศ.)
10. โปรแกรมวิชาสังคมศึกษา (ค.บ.)
11. โปรแกรมวิชาออกแบบประยุกต์ศิลป์ (อ.ศศ. (กศ.ปช.))

พ.ศ. 2545 สถาบันราชภัฏเพชรบุรีวิทยา ลงกรณ์ ในพระบรมราชูปถัมภ์ ได้รับพระบรมราชานุญาตให้เปลี่ยนชื่อเป็นสถาบันราชภัฏวไลยอลงกรณ์ ในพระบรมราชูปถัมภ์ ต่อมาใน ปี พ.ศ. 2547 สถาบันราชภัฏวไลยอลงกรณ์

ในพระบรมราชูปถัมภ์ ได้ยกฐานะขึ้นเป็นมหาวิทยาลัยราชภัฏวไลยอลงกรณ์ ในพระบรมราชูปถัมภ์ ตามพระราชบัญญัติมหาวิทยาลัยราชภัฏ พ.ศ. 2547

ปัจจุบันคณะมนุษยศาสตร์และสังคมศาสตร์เป็นส่วนราชการของมหาวิทยาลัยราชภัฏวไลยอลงกรณ์ ในพระบรมราชูปถัมภ์ จังหวัดปทุมธานี มีฐานะเทียบเท่ากอง ได้พยายามยกมาตรฐานทางการศึกษา ส่งเสริมศักยภาพของบัณฑิตให้มีความเป็นเลิศ ปรับปรุงและพัฒนาหลักสูตรให้มีความหลากหลายเพื่อรองรับความต้องการของผู้ศึกษาและตลาดแรงงาน ขณะนี้ได้เปิดสอนนักศึกษาในระดับปริญญาตรี มีสาขาวิชาดังนี้

หลักสูตรศิลปศาสตรบัณฑิต สาขาวิชาที่เปิดสอน ได้แก่

1. สาขาวิชาการพัฒนาชุมชน (ศศ.บ.)
2. สาขาวิชาจิตวิทยา (ศศ.บ.)
3. สาขาวิชาดุริยางคศิลป์ (ศศ.บ.)
4. สาขาวิชาภาษาไทยเพื่อนวัตกรรมและการสื่อสาร (ศศ.บ.)
5. สาขาวิชาภาษาอังกฤษ (ศศ.บ.)
6. สาขาวิชาสังคมศาสตร์เพื่อการพัฒนา (ศศ.บ.)
7. สาขาวิชาสารสนเทศศาสตร์ (ศศ.บ.)
8. สาขาวิชาภาษาอังกฤษเพื่อการสื่อสารนานาชาติ (หลักสูตรนานาชาติ) (ศศ.บ.)

หลักสูตรศิลปกรรมศาสตรบัณฑิต สาขาวิชาที่เปิดสอน ได้แก่

9. สาขาวิชาทัศนศิลป์ (ศป.บ.)
10. สาขาวิชาศิลปะการแสดง (ศป.บ.)

หลักสูตรนิติศาสตรบัณฑิต สาขาวิชาที่เปิดสอน ได้แก่

11. สาขาวิชานิติศาสตร์ (น.บ.)

หลักสูตรรัฐประศาสนศาสตรบัณฑิต สาขาวิชาที่เปิดสอน ได้แก่

12. สาขาวิชารัฐประศาสนศาสตร์ (รป.บ.)

นอกเหนือจากพันธกิจด้านการเรียนการสอนและผลิตบัณฑิตที่มีความรู้ ควบคู่กับการพัฒนาสังคมบนพื้นฐานความเป็นไทยและการก้าวไปของสังคมโลกแล้ว คณะมนุษยศาสตร์และสังคมศาสตร์ ยังมีพันธกิจในการเป็นศูนย์กลางทางวิชาการ รวบรวม และถ่ายทอดความรู้ สนับสนุนเผยแพร่ผลงานวิจัยทางมนุษยศาสตร์และสังคมศาสตร์ที่เกี่ยวข้องกับภูมิปัญญาท้องถิ่น และภูมิปัญญาสากล ตลอดจนการทำงานบูรณาการศิลปวัฒนธรรมเพื่อดำรงไว้ซึ่งเอกลักษณ์ของชาติ

ด้านการเสริมสร้างพลังความสามารถและศักยภาพของนักศึกษานั้น คณะมนุษยศาสตร์และสังคมศาสตร์ สนับสนุนให้นักศึกษาได้มีโอกาสแสวงหาความรู้เพิ่มเติมจากแหล่งการเรียนรู้ที่หลากหลาย ด้วยการบูรณาการภูมิปัญญาไทยและภูมิปัญญาสากลตามความสนใจ และความถนัดของแต่ละบุคคล โดยจัดให้มีห้องปฏิบัติการคอมพิวเตอร์ ห้องปฏิบัติการศิลปกรรม ห้องปฏิบัติการดนตรีไทย ห้องปฏิบัติการดนตรีสากล ห้องวิทยาการทางภาษา ห้องปฏิบัติการศิลปะการแสดง ห้องปฏิบัติการศาลจำลอง ห้องอเนกทัศน์ (Co-Working Space) อาคารกิจกรรมนักศึกษา และลานวัฒนธรรม เพื่อให้นักศึกษาของทุกหลักสูตรใช้ฝึกปฏิบัติตามสาขาวิชาของตนเอง

1.2 ปรัชญา ปณิธาน เป้าหมายและวัตถุประสงค์

1.2.1 ปรัชญา

คุณธรรมนำความคิด บัณฑิตรู้รอบ มอบสุขให้สังคม ป่มเพาะจิตอาสา ก้าวหน้าเทคโนโลยี

1.2.2 ปณิธาน

เป็นผู้นำทางวิชาการในสาขาวิชามนุษยศาสตร์และสังคมศาสตร์ เพื่อพัฒนาท้องถิ่นและชุมชน

1.2.3 เป้าหมาย

1. สร้างบัณฑิตที่มีคุณภาพให้ได้มาตรฐาน เป็นที่ต้องการของสังคม ชุมชน ประเทศชาติ

- 2. ให้บริการวิชาการได้ตามความต้องการของชุมชน ท้องถิ่น มีผลงานด้านศิลปวัฒนธรรมในระดับชาติ และนานาชาติ
- 3. สร้างสรรค์ผลงานวิจัยให้เป็นที่ยอมรับในระดับชาติ
- 4. เป็นองค์กรที่มีธรรมาภิบาลในการบริหารงาน ยึดหลักปรัชญาเศรษฐกิจพอเพียง เป็นองค์กรแห่งการเรียนรู้

1.3 อัตลักษณ์ และ เอกลักษณ์

1.3.1 เอกลักษณ์

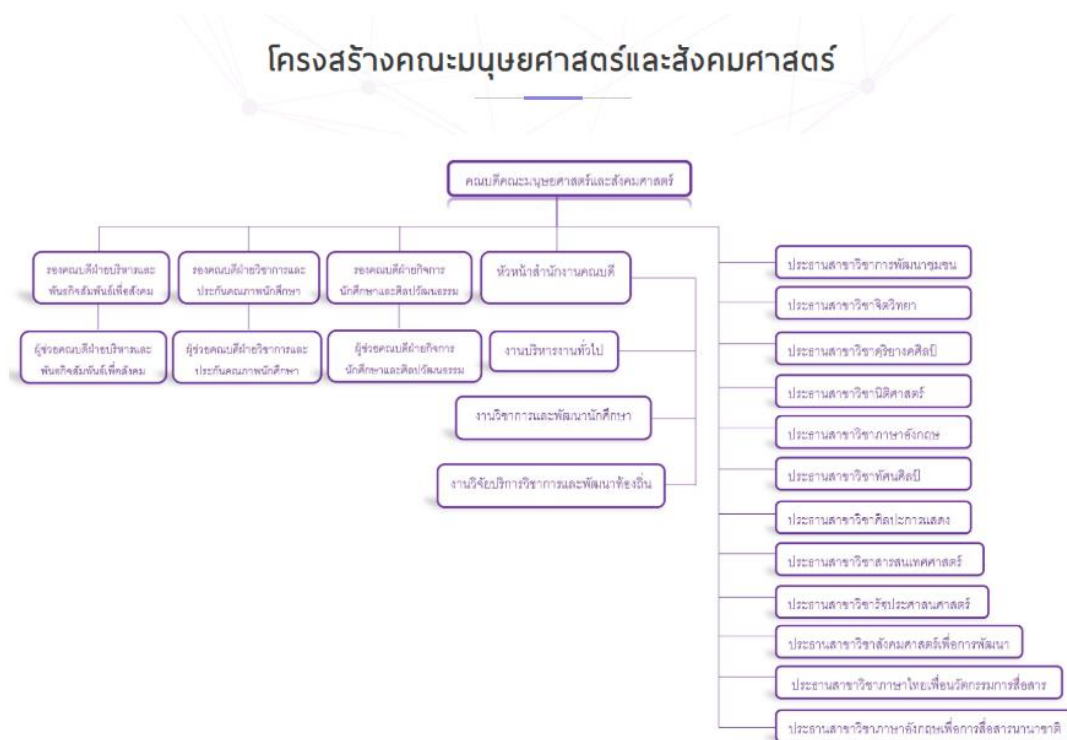
เป็นสถาบันที่น้อมนำแนวทางการดำเนินชีวิต ตามหลักปรัชญาเศรษฐกิจพอเพียง

1.3.2 อัตลักษณ์

บัณฑิตจิตอาสา พัฒนาท้องถิ่น

1.4 โครงสร้างองค์กร และโครงสร้างการบริหาร

1.4.1 โครงสร้างองค์กร



15. อาจารย์นริศรา จริยะพันธุ์	ประธานหลักสูตรสังคมศาสตร์ เพื่อการพัฒนา
16. อาจารย์มนตรี ชินสมบูรณ์	ประธานหลักสูตรสารสนเทศศาสตร์
17. ผู้ช่วยศาสตราจารย์เดือนฉายผู้ชนะ ภูประเสริฐ	ประธานหลักสูตรทัศนศิลป์
18. อาจารย์จรรยาพรส เปานิล	ประธานหลักสูตรนิติศาสตร์
19. อาจารย์วิไลลักษณ์ เรืองสม	ประธานหลักสูตรรัฐประศาสนศาสตร์
20. นางวิไลลักษณ์ พงษ์แพทย์	หัวหน้าสำนักงานคณบดี

1.6 หลักสูตรและสาขาวิชาที่เปิดสอน

หลักสูตรศิลปศาสตรบัณฑิต สาขาวิชาที่เปิดสอน ได้แก่

1. สาขาวิชาการพัฒนาชุมชน (ศศ.บ.)
2. สาขาวิชาจิตวิทยา (ศศ.บ.)
3. สาขาวิชาดุริยางคศิลป์ (ศศ.บ.)
4. สาขาวิชาภาษาไทยเพื่อนวัตกรรมการสื่อสาร (ศศ.บ.)
5. สาขาวิชาภาษาอังกฤษ (ศศ.บ.)
6. สาขาวิชาสังคมศาสตร์เพื่อการพัฒนา (ศศ.บ.)
7. สาขาวิชาสารสนเทศศาสตร์ (ศศ.บ.)
8. สาขาวิชาภาษาอังกฤษเพื่อการสื่อสารนานาชาติ (หลักสูตรนานาชาติ) (ศศ.บ.)

หลักสูตรศิลปกรรมศาสตรบัณฑิต สาขาวิชาที่เปิดสอน ได้แก่

9. สาขาวิชาทัศนศิลป์ (ศป.บ.)
10. สาขาวิชาศิลปะการแสดง (ศป.บ.)

หลักสูตรนิติศาสตรบัณฑิต สาขาวิชาที่เปิดสอน ได้แก่

11. สาขาวิชานิติศาสตร์ (น.บ.)

หลักสูตรรัฐประศาสนศาสตรบัณฑิต สาขาวิชาที่เปิดสอน ได้แก่

12. สาขาวิชารัฐประศาสนศาสตร์ (รป.บ.)

1.7 จำนวนนักศึกษา

ปริญญาตรี จำนวน 1,381 คน

หลักสูตร/สาขาวิชา	ปี 1 (62)	ปี 2 (61)	ปี 3 (60)	ปี 4 (59)	ตกค้าง	รวม
การพัฒนาชุมชน	25	25	40	30	-	120
จิตวิทยา	54	50	71	26	-	201
ดนตรีสากล	-	-	20	6	-	26
ดุริยางคศิลป์	12	14	-	-	-	26
ภาษาไทยเพื่อ นวัตกรรมการสื่อสาร	17	8	26	3	-	54
ภาษาอังกฤษ	44	34	46	10	-	134
ภาษาอังกฤษเพื่อการ สื่อสารนานาชาติ (หลักสูตรนานาชาติ)	-	6	6	-	-	12
สังคมศาสตร์เพื่อการ พัฒนา	-	19	24	10	-	53
สารสนเทศศาสตร์	-	12	11	3	-	26
ทัศนศิลป์	23	20	7	5	-	55
นิติศาสตร์	38	29	22	14	-	103
รัฐประศาสนศาสตร์	175	113	181	90	-	559
ศิลปะการแสดง	12	-	-	-	-	12
รวม	400	330	454	197	-	1,381

ที่มา : จำนวนนักศึกษาคงอยู่ สำนักส่งเสริมวิชาการและงานทะเบียน ข้อมูล ณ 23 มิถุนายน 2563

1.8 จำนวนอาจารย์และบุคลากร

1.8.1 อาจารย์ คณะมนุษยศาสตร์และสังคมศาสตร์ มีอาจารย์ จำนวน 83 คน

รายชื่อคณาจารย์ ที่ปฏิบัติงาน ประจำภาคการศึกษา 1/2562
(ระยะเวลาตั้งแต่ 1 มิถุนายน 2562 - 31 พฤษภาคม 2563)
สังกัดมหาวิทยาลัยราชภัฏวไลยอลงกรณ์ ในพระบรมราชูปถัมภ์

ข้อมูล ณ วันที่ 31 พฤษภาคม 2563

ลำดับ	ชื่อ - สกุล	ตำแหน่ง	ว.ด.ป. ที่เข้างาน	คุณวุฒิ	จำนวน ผู้อยู่ ปฏิบัติ งาน	จำนวน ป.เอก	จำนวน ผู้ลา ศึกษา	หมายเหตุ
1	น.ส.ศศินันท์ เศรษฐวัฒน์บดี	รองศาสตราจารย์	01052534	ป.โท	1			
2	ดร.ไททัศน์ มาลา	ผู้ช่วยศาสตราจารย์	01062554	ป.เอก	1	1		
3	ดร.ภิกษกดิ์ กัลยาณมิตร	ผู้ช่วยศาสตราจารย์	01042549	ป.เอก	1	1		
4	ดร.ดรณศักดิ์ ตติยะลาภะ	ผู้ช่วยศาสตราจารย์	15052552	ป.เอก	1	1		
5	ดร.รัฐชาติ ทัศนัย	ผู้ช่วยศาสตราจารย์	05012558	ป.เอก	1	1		
6	ดร.กัมลาศ เยาวะนิจ	ผู้ช่วยศาสตราจารย์	01042549	ป.เอก	1	1		
7	ดร.หทัยรัตน์ อ่วมน้อย	ผู้ช่วยศาสตราจารย์	01042549	ป.เอก	1	1		
8	นายเอก ศรีเชลียง	ผู้ช่วยศาสตราจารย์	02122534	ป.โท	1			
9	นายนเรศ ยะมะหาร	ผู้ช่วยศาสตราจารย์	01042549	ป.โท	1			
10	นายธนาวุฒิ วงศ์อนันต์	ผู้ช่วยศาสตราจารย์	05062549	ป.โท	1			
11	นายจิระศักดิ์ สังเมฆ	ผู้ช่วยศาสตราจารย์	01042549	ป.โท	1			
12	น.ส.ธีระญา ปราบปราม	ผู้ช่วยศาสตราจารย์	23112552	ป.โท	1			
13	น.ส.พรศิริ นาควัชระ	ผู้ช่วยศาสตราจารย์	01042549	ป.โท	1			
14	น.ส.ปารีชาติ ผดุงศิลป์	ผู้ช่วยศาสตราจารย์	05062549	ป.โท			1	ลาศึกษา ต่อ 1 ก.พ.61
15	นายมณฑิเยร รุ่งหิรัญ	ผู้ช่วยศาสตราจารย์	05062549	ป.โท	1			
16	นายประกาศิต ประกอบผล	ผู้ช่วยศาสตราจารย์	01042549	ป.โท	1			
17	น.ส.อัญชัญ ยุติธรรม	ผู้ช่วยศาสตราจารย์	01102555	ป.โท	1			
18	น.ส.เดือนฉายผู้ ชนะ	ผู้ช่วยศาสตราจารย์	01072554	ป.โท	1			
19	นายวิเชียร ธนลาภ ประเสริฐ	ผู้ช่วยศาสตราจารย์	03072549	ป.โท	1			
20	ดร.สมทรง บรรจงธิ ทานต์	อาจารย์	01042549	ป.เอก	1	1		

ลำดับ	ชื่อ - สกุล	ตำแหน่ง	ว.ต.ป. ที่เข้างาน	คุณวุฒิ	จำนวน ผู้อยู่ ปฏิบัติ งาน	จำนวน ป.เอก	จำนวน ผู้ลา ศึกษา	หมายเหตุ
21	ดร.ชนินทร สวณภักดี	อาจารย์	01042549	ป.เอก	1	1		
22	ดร.ดุสิตธร งามยิ่ง	อาจารย์	23082553	ป.เอก	1	1		
23	ดร.พัฒนกร สอนไฉ	อาจารย์	01072558	ป.เอก	1	1		
24	ดร.วิภาพร ตันทสวัสดิ์	อาจารย์	01042549	ป.เอก	1	1		
25	ดร.วุฒินันท์ สีเตชะ	อาจารย์	01042549	ป.เอก	1	1		
26	ดร.ดาวราย ลิ้มสายหัว	อาจารย์	15032559	ป.เอก	1	1		
27	ดร.กฤตยชญ์ คำมิ่ง	อาจารย์	01042552	ป.เอก	1	1		
28	ดร.จารุณี มุมบ้านเช่า	อาจารย์	02032558	ป.เอก	1	1		
29	ดร.ชนินทร์ จักรภโยธิน	อาจารย์	01072559	ป.เอก	1	1		
30	ดร.ลักขณา แสงแดง	อาจารย์	01082562	ป.เอก	1	1		
31	ดร.ณัฐพัฒน์ ผลพิกุล	อาจารย์	01112559	ป.เอก	1	1		
32	ดร.ดวงกมล ทองอยู่	อาจารย์	19092554	ป.เอก	1	1		
33	น.ส.มุกกรีน วิโรจน์ชูฉัตร	อาจารย์	05012541	ป.โท				
34	นางจิราภรณ์ ทองทวี	อาจารย์	01072540	ป.โท	1			
35	นางพิชญานี เจริญศิริ ไชยยะ	อาจารย์	01112548	ป.โท	1			
36	นายบุญอนันต์ บุญสนธิ์	อาจารย์	01042549	ป.โท	1			
37	น.ส.ปิยะ สงวนสิน	อาจารย์	01042549	ป.โท	1			
38	น.ส.รุ่งอรุณ วณิชชนะชากร	อาจารย์	01112549	ป.โท	1			
39	น.ส.মনฤดี ช่วงฉ่ำ	อาจารย์	16102551	ป.โท			1	ลาศึกษา ต่อ 1 ส.ค. 61
40	นายเทวพงษ์ พวงเพชร	อาจารย์	15052552	ป.โท	1			
41	นายสิริวิทย์ สุขกันต์	อาจารย์	01102552	ป.โท	1			
42	น.ส.ศิริวรรณ กำแพงพันธ์	อาจารย์	01042554	ป.โท	1			
43	น.ส.วรรณดา กันต์โฉม	อาจารย์	26052554	ป.โท	1			
44	นายปิยะ กล้าประเสริฐ	อาจารย์	11072554	ป.โท	1			
45	น.ส.วิไลลักษณ์ เรืองสม	อาจารย์	11072554	ป.โท	1			
46	นายชัชพันธุ์ ยิ้มอ่อน	อาจารย์	21052555	ป.โท	1			
47	น.ส.วรรณุช สิปยารักษ์	อาจารย์	21052555	ป.โท			1	ลาศึกษา ต่อ 1 ส.ค. 61

ลำดับ	ชื่อ - สกุล	ตำแหน่ง	ว.ต.ป. ที่เข้างาน	คุณวุฒิ	จำนวน ผู้อยู่ ปฏิบัติ งาน	จำนวน ป.เอก	จำนวน ผู้ลา ศึกษา	หมายเหตุ
48	น.ส.วรลักษณ์ วีระยุทธ	อาจารย์	03062556	ป.โท			1	ลาศึกษา ต่อ 1 ส.ค. 60
49	น.ส.นริศรา จริยะพันธุ์	อาจารย์	03062556	ป.โท	1			
50	นายมนตรี ชินสมบูรณ์	อาจารย์	14112554	ป.โท	1			
51	น.ส.วรรณภา อินถารต	อาจารย์	01112556	ป.โท	1			
52	นายกิตติณัฐ ต. เทียน ประเสริฐ	อาจารย์	11112556	ป.โท	1			
53	น.ส.ธรรมรส เปานิล	อาจารย์	01082557	ป.โท	1			
54	น.ส.อรุณรัตน์ จินดา	อาจารย์	02032558	ป.โท			1	ลาศึกษา ต่อ 20 ก.ค. 61
55	น.ส.ออมสิรี ปานดำรงค์	อาจารย์	02032558	ป.โท			1	ลาศึกษา ต่อ 20 ส.ค. 61
56	นายวงศ์วิศ นิพัฐวิทยา	อาจารย์	02032558	ป.โท	1			
57	น.ส.สุทัยทิพย์ จันทร์สระแก้ว	อาจารย์	02032558	ป.โท	1			
58	น.ส.สุทัย สำเนียงเสนาะ	อาจารย์	02062558	ป.โท	1			
59	ว่าที่ ร.ต.วุฒิชัย สายบุญจวง	อาจารย์	02082558	ป.โท	1			
60	นายชัยวุฒิ เทพโพธิ์	อาจารย์	17082558	ป.โท	1			
61	นายรังสรรค์ สุคำภา	อาจารย์	01092558	ป.โท	1			
62	น.ส.เนมิ อุณากรสวัสดิ์	อาจารย์	01092558	ป.โท			1	ลาศึกษา ต่อ 6 ส.ค. 61
63	นายธีระศักดิ์ เครือแสง	อาจารย์	01102558	ป.โท	1			
64	น.ส.วสนันท์ อิทธิมีชัย	อาจารย์	02112558	ป.โท	1			
65	น.ส.บุษบา แฝงสาเคน	อาจารย์	16122558	ป.โท	1			
66	น.ส.นารีนาถ วงษ์ปรีดา	อาจารย์	16122558	ป.โท	1			
67	น.ส.ดวงพร อุไรวรรณ	อาจารย์	15032559	ป.โท	1			
68	นายปวิช เรียงศิริ	อาจารย์	01042559	ป.โท	1			
69	น.ส.นัญภรณ์ พุลภักดี	อาจารย์	23082553	ป.โท	1			
70	นายศิวนนท์ นิลพานิชย์	อาจารย์	01072559	ป.โท	1			

ลำดับ	ชื่อ - สกุล	ตำแหน่ง	ว.ด.ป. ที่เข้างาน	คุณวุฒิ	จำนวน ผู้อยู่ ปฏิบัติง าน	จำนวน ป.เอก	จำนวน ผู้ลา ศึกษา	หมายเหตุ	ลำดับ
71	นายศุภกร	ชมศิริ	อาจารย์	02082559	ป.โท	1			
72	นายไพศาล	แย้มวงษ์	อาจารย์	01092559	ป.โท	1			
73	นายสมรรถพงศ์	ขจรมณี	อาจารย์	01092559	ป.โท	1			
74	อ.ฉัตรเกษม	ดาตรี	อาจารย์	19102559	ป.โท	1			
75	น.ส.พัชรินทร์	ร่วมโพธิ์ชื่น	อาจารย์	27102559	ป.โท	1			
76	น.ส.ศศิพร	เหลืองไพฑูรย์	อาจารย์	01052560	ป.โท	1			
77	น.ส.ศิริขวัญ	บุญธรรม	อาจารย์	17072560	ป.โท	1			
78	นางนฤมล	สนลโกรพ	อาจารย์	13112560	ป.โท	1			
79	นายปิยังกูร	ตันวิเชียร	อาจารย์	13122560	ป.โท	1			
80	น.ส.สุธิดา	โต๊ะแสง	อาจารย์	07062561	ป.โท	1			
81	นายชยันต์	พลอาสา	อาจารย์	03092561	ป.โท	1			
82	นายณัฐพล	สิทธิพรหมณ์	อาจารย์	03092561	ป.โท	1			
83	น.ส.สุคนธา	ฟูสุวรรณ	อาจารย์	04062562	ป.โท	1			
	สรุปแล้วนับได้ 76 คน แบ่งเป็น								
	รองศาสตราจารย์ คุณวุฒิ ป.โท 1 คน								
	ผู้ช่วยศาสตราจารย์ คุณวุฒิ ป.เอก 6 คน								
	ผู้ช่วยศาสตราจารย์ คุณวุฒิ ป.โท 12 คน								
	อาจารย์ไม่มี ผศ.รศ.คุณวุฒิ ป.เอก 13 คน								
	อาจารย์ไม่มี ผศ.รศ.คุณวุฒิ ป.โท 51 คน								
	ลาศึกษาต่อ 7 คน								

ประเภทบุคลากร	จำนวน	วุฒิการศึกษา				ตำแหน่งทางวิชาการ			
		ต่ำกว่า ป.ตรี	ป.ตรี	ป.โท	ป.เอก	อาจารย์	ผศ.	รศ.	ศ.
ข้าราชการ	4	-	-	4	-	2	1	1	-
พนักงานมหาวิทยาลัย	79	-	-	60	19	62	17	-	-
พนักงานราชการ	-	-	-	-	-	-	-	-	-
รวม	83	-	-	64	19	64	18	1	-

1.8.2 บุคลากรสายสนับสนุน คณะมนุษยศาสตร์และสังคมศาสตร์ มีบุคลากรสายสนับสนุน จำนวน 17 คน

1. นางวีไลลักษณ์ พงษ์แพทย์	หัวหน้าสำนักงานคนบดี
2. นางอรนุช ปิ่นทอง	เจ้าหน้าที่บริหารงานทั่วไป
3. นางสาวเฉลิมพร โตสงวน	นักวิชาการการเงินและบัญชี
4. นายกอบกุล จิตธำรงศาสน์	นักวิชาการคอมพิวเตอร์
5. นางสาวภนาพร ยอดคำ	นักวิชาการพัสดุ
6. นางสาวบุษบงก์ วินิยม	นักวิชาการศึกษา
7. นางสาวศิริลักษณ์ ประเจียด	นักวิชาการศึกษา
8. นางฉวีรณัฐ ทิศกระโทก	นักวิชาการศึกษา
9. นายกฤษณ์นันท์ ในจิต	นักวิชาการศึกษา
10. นายนพพล แยมเขี้ยวยนต์	พนักงานขับรถยนต์
11. นายสุทัศน์ แยมพลอย	พนักงานขับรถยนต์
12. นางทวี ผาดี	เจ้าหน้าที่รักษาความสะอาด
13. นางบุญเรือน มาตรฐาน	เจ้าหน้าที่รักษาความสะอาด
14. นางอารมย์ พิลึก	เจ้าหน้าที่รักษาความสะอาด
15. นางนฤมล มีมาก	เจ้าหน้าที่รักษาความสะอาด
16. นางน้อม เสียงจ้อย	เจ้าหน้าที่รักษาความสะอาด (ลูกจ้างรายวัน)
17. นายช้อน ปานสมบัติ	คนสวน (ลูกจ้างรายวัน)

1.9 ข้อมูลพื้นฐานโดยย่อเกี่ยวกับงบประมาณ และอาคารสถานที่

1. อาคาร 8 คณะมนุษยศาสตร์และสังคมศาสตร์
 - ห้องสำนักงานคนบดี จำนวน 1 ห้อง
 - ห้องพักอาจารย์ จำนวน 13 ห้อง
 - ห้องประชุม จำนวน 2 ห้อง (ประชุม 1 (8406 นิลปัทม์) ห้องประชุม 2 (8103))
 - ห้องอเนกทัศน์ (Co-Working Space) จำนวน 1 ห้อง
 - ลานวัฒนธรรม
 - ห้องปฏิบัติการคอมพิวเตอร์ จำนวน 2 ห้อง
 - ห้องปฏิบัติการศิลปะการแสดง จำนวน 1 ห้อง
 - ห้องปฏิบัติการศาลจำลอง จำนวน 1 ห้อง
 - ห้องบรรยาย จำนวน 3 ห้อง
 - ห้องปฏิบัติการทัศนศิลป์ จำนวน 1 ห้อง
2. อาคารกิจกรรมนักศึกษา
 - ห้องหน่วยวิจัย จำนวน 1 ห้อง
 - ห้องประชุมกิจการนักศึกษา จำนวน 1 ห้อง
 - ห้องกิจกรรม จำนวน 1 ห้อง
 - ห้องปฏิบัติการดนตรีไทย 1 ห้อง
 - ห้องปฏิบัติการดนตรีสากล 1 ห้อง
 - ห้องพักอาจารย์จำนวน 1 ห้อง
3. อาคารศิลปกรรม

1.10 ผลการปรับปรุงตามข้อเสนอแนะของผลการประเมินปีที่ผ่านมา

ข้อสังเกตและข้อเสนอแนะ	การดำเนินงาน/ผลการปรับปรุงตามข้อเสนอแนะ
<p>องค์ประกอบที่ 1 การผลิตบัณฑิต</p> <p>ตัวบ่งชี้ที่ 1.1 ผลการบริหารจัดการหลักสูตรโดยรวม</p> <ul style="list-style-type: none"> - คณะควรมีการประชุมพิจารณา ร่วมกับทุกหลักสูตรว่าหลักสูตรใดที่ยังเป็นจุดที่ควรพัฒนาของหลักสูตรให้มีคุณภาพดีขึ้น - ในกรณีที่หลักสูตรใดมีความพร้อมที่จะประสงค์ประเมินความพร้อมเข้าสู่การประเมินตามเกณฑ์ TQR คณะควรมีการส่งเสริมสนับสนุน 	<ul style="list-style-type: none"> - คณะกรรมการบริหารคณะจัดประชุมเพื่อร่วมกันพิจารณาจุดเด่นและจุดที่ควรพัฒนาเพื่อนำมาสู่การปรับปรุงหลักสูตรให้มีคุณภาพตามมาตรฐานกรอบคุณวุฒิ - คณะกรรมการบริหารคณะมีการจัดกิจกรรมเพื่อเตรียมความพร้อมและสนับสนุนให้สาขาวิชาเข้าร่วมอบรมหลักสูตรการประเมินตามเกณฑ์ TQR เพื่อให้เข้าสู่เกณฑ์การประเมินตามเกณฑ์ TQR
<p>ตัวบ่งชี้ที่ 1.2 อาจารย์ประจำคณะที่มีคุณวุฒิปริญญาเอก</p> <ul style="list-style-type: none"> - ควรกำกับติดตามแผนการพัฒนาคณาจารย์ให้สู่ตำแหน่งทางวิชาการ และ ป.เอก อย่างต่อเนื่อง <p style="text-align: center;">-</p>	<p style="text-align: center;">-</p>
<p>ตัวบ่งชี้ที่ 1.3 อาจารย์ประจำคณะที่ดำรงตำแหน่งทางวิชาการ</p> <ul style="list-style-type: none"> - ควรมีการวางแผนเป็นรายบุคคลในการศึกษาต่อระดับปริญญาเอกและการเข้าสู่ตำแหน่งทางวิชาการ <p><u>ควรเสนอมหาวิทยาลัยพิจารณา</u></p> <p>มหาวิทยาลัยควรมีการพิจารณา ติดตาม กระบวนการระยะเวลาที่เหมาะสมในการพิจารณาขอตำแหน่งทางวิชาการ</p>	<ul style="list-style-type: none"> - คณะวางแผนเป็นรายกรณีให้กับอาจารย์ในการศึกษาต่อและเข้าสู่ตำแหน่งวิชาการ - มีการจัดกิจกรรมเตรียมความพร้อมเพื่อเข้าสู่ตำแหน่งทางวิชาการให้กับอาจารย์
<p>ตัวบ่งชี้ที่ 1.4 จำนวนนักศึกษาเต็มเวลาเทียบเท่าจำนวนอาจารย์ประจำ</p> <ul style="list-style-type: none"> - กรณีที่หลักสูตรที่เป็นอัตลักษณ์และเอกลักษณ์ของมหาวิทยาลัย/ท้องถิ่น ทางมหาวิทยาลัยควรพิจารณาการเปิดรับนักศึกษามีหลักเกณฑ์เป็นพิเศษ 	<ul style="list-style-type: none"> - คณะประสานมหาวิทยาลัยเพื่อกำหนดเกณฑ์พิเศษในการรับนักศึกษา - อัญชัญช่อใหม่
<p>ตัวบ่งชี้ที่ 1.5 การบริหารนักศึกษาระดับปริญญาตรี</p> <ul style="list-style-type: none"> - พิจารณาเพิ่มเติมห้องปฏิบัติการในบางสาขาที่มีความจำเป็นและสอดคล้องกับการเรียนการสอน - พิจารณาเพิ่มพื้นที่ในการทำกิจกรรมของนักศึกษา 	<ul style="list-style-type: none"> - คณะทำเรื่องขอห้องปฏิบัติการสาขาวิชาจิตวิทยาและสาขาวิชาดุริยางคศิลป์ - คณะมีการเพิ่มพื้นที่ในการทำกิจกรรมของนักศึกษาห้อง smart classroom
<p>ตัวบ่งชี้ที่ 1.6 กิจกรรมนักศึกษาระดับปริญญาตรี</p> <ul style="list-style-type: none"> - ให้มีการบูรณาการในด้านทำนุบำรุง ศิลปะวัฒนธรรมและบริการวิชาการ การเรียนการสอนในการลงพื้นที่ให้มากขึ้น 	<ul style="list-style-type: none"> - คณะมีการจัดกิจกรรมด้านทำนุบำรุงศิลปะและวัฒนธรรม ได้แก่กิจกรรมมหกรรมวัฒนธรรมท้องถิ่นร่วมสมัย ครั้งที่ 2 “2nd VRU Folk Contemporary Festival” โดยบูรณาการกับการเรียนการสอนในรายวิชาต่าง ๆ ของแต่ละสาขาวิชา

บทที่ 2

ผลการประเมินรายองค์ประกอบตัวบ่งชี้

องค์ประกอบที่ 1 ผลลัพธ์ผู้เรียน

ตัวบ่งชี้	ร่องรอย/หลักฐาน/รายละเอียดเพิ่มเติม และนำมาใช้ประกอบการพิจารณาตัดสินผลการประเมินแต่ละตัวบ่งชี้	ผลประเมินตนเอง (SAR)	ผลการประเมิน คณะกรรมการ																								
1.1	<p>คุณภาพบัณฑิตตามกรอบมาตรฐานคุณวุฒิระดับอุดมศึกษา แห่งชาติ</p> <p>คณะ มนุษยศาสตร์และสังคมศาสตร์ มีหลักสูตรที่เปิดสอนในปีการศึกษา 2562 ทั้งหมด จำนวน 12 หลักสูตร มีหลักสูตรที่รับการประเมินคุณภาพบัณฑิตตามกรอบมาตรฐานคุณวุฒิระดับอุดมศึกษาแห่งชาติ จำนวน 11 หลักสูตร มีค่าเฉลี่ยของคะแนนเท่ากับ 49.28 โดยมีผลการประเมินรายหลักสูตรสรุปได้ ดังนี้</p> <table border="1" style="width: 100%; border-collapse: collapse;"> <thead> <tr> <th style="text-align: center;">ชื่อหลักสูตร/สาขาวิชา</th> <th style="text-align: center;">คะแนนการประเมิน</th> </tr> </thead> <tbody> <tr> <td colspan="2" style="text-align: center;">ระดับปริญญาตรี</td> </tr> <tr> <td>1.หลักสูตรศิลปศาสตรบัณฑิต สาขาวิชาการพัฒนาชุมชน</td> <td style="text-align: center;">4.62</td> </tr> <tr> <td>2.หลักสูตรศิลปศาสตรบัณฑิต สาขาวิชาจิตวิทยา</td> <td style="text-align: center;">4.56</td> </tr> <tr> <td>3.หลักสูตรศิลปศาสตรบัณฑิต สาขาวิชาดุริยางคศิลป์</td> <td style="text-align: center;">4.65</td> </tr> <tr> <td>4.หลักสูตรศิลปศาสตรบัณฑิต สาขาวิชาภาษาไทยเพื่อนวัตกรรม การสื่อสาร</td> <td style="text-align: center;">4.44</td> </tr> <tr> <td>5.หลักสูตรศิลปศาสตรบัณฑิต สาขาวิชาภาษาอังกฤษ</td> <td style="text-align: center;">4.24</td> </tr> <tr> <td>6.หลักสูตรศิลปศาสตรบัณฑิต สาขาวิชาภาษาอังกฤษเพื่อการ สื่อสารนานาชาติ (หลักสูตร นานาชาติ)</td> <td style="text-align: center;">4.65</td> </tr> <tr> <td>7.หลักสูตรศิลปศาสตรบัณฑิต สาขาวิชาสังคมศาสตร์เพื่อการพัฒนา</td> <td style="text-align: center;">4.73</td> </tr> <tr> <td>8.หลักสูตรศิลปศาสตรบัณฑิต สาขาวิชาสารสนเทศศาสตร์</td> <td style="text-align: center;">4.40</td> </tr> <tr> <td>9.หลักสูตรศิลปกรรมศาสตรบัณฑิต สาขาวิชาทัศนศิลป์</td> <td style="text-align: center;">4.28</td> </tr> <tr> <td>10.หลักสูตรนิติศาสตรบัณฑิต</td> <td style="text-align: center;">4.73</td> </tr> </tbody> </table>	ชื่อหลักสูตร/สาขาวิชา	คะแนนการประเมิน	ระดับปริญญาตรี		1.หลักสูตรศิลปศาสตรบัณฑิต สาขาวิชาการพัฒนาชุมชน	4.62	2.หลักสูตรศิลปศาสตรบัณฑิต สาขาวิชาจิตวิทยา	4.56	3.หลักสูตรศิลปศาสตรบัณฑิต สาขาวิชาดุริยางคศิลป์	4.65	4.หลักสูตรศิลปศาสตรบัณฑิต สาขาวิชาภาษาไทยเพื่อนวัตกรรม การสื่อสาร	4.44	5.หลักสูตรศิลปศาสตรบัณฑิต สาขาวิชาภาษาอังกฤษ	4.24	6.หลักสูตรศิลปศาสตรบัณฑิต สาขาวิชาภาษาอังกฤษเพื่อการ สื่อสารนานาชาติ (หลักสูตร นานาชาติ)	4.65	7.หลักสูตรศิลปศาสตรบัณฑิต สาขาวิชาสังคมศาสตร์เพื่อการพัฒนา	4.73	8.หลักสูตรศิลปศาสตรบัณฑิต สาขาวิชาสารสนเทศศาสตร์	4.40	9.หลักสูตรศิลปกรรมศาสตรบัณฑิต สาขาวิชาทัศนศิลป์	4.28	10.หลักสูตรนิติศาสตรบัณฑิต	4.73	<p>ค่าเป้าหมาย : ค่าเฉลี่ย 4.51</p> <p>ผลการประเมิน : ค่าเฉลี่ย 49.28</p> <p>คะแนนการประเมินตนเอง : 4.48 คะแนน</p> <p>การบรรลุเป้าหมาย <input checked="" type="checkbox"/> บรรลุ <input type="checkbox"/> ไม่บรรลุ</p>	<p>ผลการประเมิน : ค่าเฉลี่ย 49.28</p> <p>คะแนนการประเมิน กรรมการ : 4.48 คะแนน</p> <p>การบรรลุเป้าหมาย <input checked="" type="checkbox"/> บรรลุ <input type="checkbox"/> ไม่บรรลุ</p> <p>หมายเหตุ : (ระบุเหตุผลของการประเมินที่ต่างจากที่ระบุใน SAR)</p>
ชื่อหลักสูตร/สาขาวิชา	คะแนนการประเมิน																										
ระดับปริญญาตรี																											
1.หลักสูตรศิลปศาสตรบัณฑิต สาขาวิชาการพัฒนาชุมชน	4.62																										
2.หลักสูตรศิลปศาสตรบัณฑิต สาขาวิชาจิตวิทยา	4.56																										
3.หลักสูตรศิลปศาสตรบัณฑิต สาขาวิชาดุริยางคศิลป์	4.65																										
4.หลักสูตรศิลปศาสตรบัณฑิต สาขาวิชาภาษาไทยเพื่อนวัตกรรม การสื่อสาร	4.44																										
5.หลักสูตรศิลปศาสตรบัณฑิต สาขาวิชาภาษาอังกฤษ	4.24																										
6.หลักสูตรศิลปศาสตรบัณฑิต สาขาวิชาภาษาอังกฤษเพื่อการ สื่อสารนานาชาติ (หลักสูตร นานาชาติ)	4.65																										
7.หลักสูตรศิลปศาสตรบัณฑิต สาขาวิชาสังคมศาสตร์เพื่อการพัฒนา	4.73																										
8.หลักสูตรศิลปศาสตรบัณฑิต สาขาวิชาสารสนเทศศาสตร์	4.40																										
9.หลักสูตรศิลปกรรมศาสตรบัณฑิต สาขาวิชาทัศนศิลป์	4.28																										
10.หลักสูตรนิติศาสตรบัณฑิต	4.73																										

ตัวบ่งชี้	ร่องรอย/หลักฐาน/รายละเอียดเพิ่มเติม และนำมาใช้ประกอบการพิจารณาตัดสินผลการประเมินแต่ละตัวบ่งชี้		ผลประเมินตนเอง (SAR)	ผลการประเมินคณะกรรมการ
	สาขาวิชานิติศาสตร์			
11.หลักสูตรรัฐประศาสนศาสตร์	3.98	บัณฑิต สาขาวิชารัฐประศาสนศาสตร์		
คะแนนเฉลี่ยรวม	49.28			
คะแนนที่ได้ =	$\frac{49.28}{11}$			

ตัวบ่งชี้	ร่องรอย/หลักฐาน/รายละเอียดเพิ่มเติม และนำมาใช้ประกอบการพิจารณาตัดสินผลการประเมินแต่ละตัวบ่งชี้	ผลประเมินตนเอง (SAR)	ผลการประเมินคณะกรรมการ										
1.2	<p>อาจารย์ประจำคณะที่มีคุณวุฒิปริญญาเอก</p> <p>ข้อค้นพบ</p> <p>คณะมนุษยศาสตร์และสังคมศาสตร์ มีอาจารย์ประจำทั้งหมด (รวมที่ลาศึกษาต่อ) จำนวน 83 คน มีอาจารย์ประจำที่มีคุณวุฒิปริญญาเอกจำนวน 19 คน</p> <p>วิธีการคำนวณ :</p> <p>ค่าร้อยละของอาจารย์ประจำที่มีคุณวุฒิปริญญาเอก</p> $\frac{19}{76} \times 100 = \text{ร้อยละ } 25$ <p>เปรียบเทียบกับร้อยละ 40 เท่ากับ 5 คะแนน</p> $\frac{25}{40} \times 5 = 3.13 \text{ คะแนน}$ <p>ข้อมูลพื้นฐาน</p> <table border="1" data-bbox="244 952 901 1270"> <thead> <tr> <th>ข้อมูลพื้นฐาน</th> <th>จำนวน</th> </tr> </thead> <tbody> <tr> <td>จำนวนอาจารย์ประจำทั้งหมด (รวมที่ลาศึกษาต่อ)</td> <td>83</td> </tr> <tr> <td>จำนวนอาจารย์ที่ลาศึกษาต่อ</td> <td>7</td> </tr> <tr> <td>จำนวนอาจารย์ประจำที่มีคุณวุฒิปริญญาเอก</td> <td>19</td> </tr> <tr> <td>ร้อยละของอาจารย์ประจำที่มีคุณวุฒิปริญญาเอก</td> <td>25</td> </tr> </tbody> </table>	ข้อมูลพื้นฐาน	จำนวน	จำนวนอาจารย์ประจำทั้งหมด (รวมที่ลาศึกษาต่อ)	83	จำนวนอาจารย์ที่ลาศึกษาต่อ	7	จำนวนอาจารย์ประจำที่มีคุณวุฒิปริญญาเอก	19	ร้อยละของอาจารย์ประจำที่มีคุณวุฒิปริญญาเอก	25	<p>ค่าเป้าหมาย : ร้อยละ 35</p> <p>ผลการประเมิน : ร้อยละ 25</p> <p>คะแนนการประเมินตนเอง : 3.13 คะแนน</p> <p>การบรรลุเป้าหมาย <input type="checkbox"/> บรรลุ <input checked="" type="checkbox"/> ไม่บรรลุ</p> <p>หมายเหตุ : (ระบุเหตุผลของการประเมินที่ต่างจากที่ระบุใน SAR)</p>	<p>ผลการประเมิน : ร้อยละ 25</p> <p>คะแนนการประเมินกรรมการ : 3.13 คะแนน</p> <p>การบรรลุเป้าหมาย <input type="checkbox"/> บรรลุ <input checked="" type="checkbox"/> ไม่บรรลุ</p>
ข้อมูลพื้นฐาน	จำนวน												
จำนวนอาจารย์ประจำทั้งหมด (รวมที่ลาศึกษาต่อ)	83												
จำนวนอาจารย์ที่ลาศึกษาต่อ	7												
จำนวนอาจารย์ประจำที่มีคุณวุฒิปริญญาเอก	19												
ร้อยละของอาจารย์ประจำที่มีคุณวุฒิปริญญาเอก	25												

ตัวบ่งชี้	ร่องรอย/หลักฐาน/รายละเอียดเพิ่มเติม และนำมาใช้ประกอบการพิจารณาตัดสินผลการประเมินแต่ละตัวบ่งชี้	ผลประเมินตนเอง (SAR)	ผลการประเมินคณะกรรมการ														
1.3	<p>อาจารย์ประจำคณะที่ดำรงตำแหน่งทางวิชาการ</p> <p>ข้อค้นพบ</p> <p>คณะมนุษยศาสตร์และสังคมศาสตร์ มีอาจารย์ประจำทั้งหมด (รวมที่ลาศึกษาต่อ) จำนวน 83 คน มีอาจารย์ประจำที่ดำรงตำแหน่งทางวิชาการจำนวน 18 คน</p> <p>วิธีการคำนวณ :</p> <p>ค่าร้อยละของอาจารย์ประจำที่ดำรงตำแหน่งทางวิชาการ</p> $\frac{18}{76} \times 100 = \text{ร้อยละ } 23.68$ <p>เปรียบเทียบกับร้อยละ 60 เท่ากับ 5 คะแนน</p> $\frac{23.68}{60} \times 5 = 1.97 \text{ คะแนน}$ <p>ข้อมูลพื้นฐาน</p> <table border="1" data-bbox="244 981 895 1469"> <thead> <tr> <th>ข้อมูลพื้นฐาน</th> <th>จำนวน</th> </tr> </thead> <tbody> <tr> <td>อาจารย์ประจำทั้งหมด รวมทั้งที่ปฏิบัติงานจริงและลาศึกษาต่อ</td> <td>83</td> </tr> <tr> <td>อาจารย์ประจำที่ศึกษาต่อ</td> <td>7</td> </tr> <tr> <td>อาจารย์ประจำทั้งหมดที่ดำรงตำแหน่งอาจารย์</td> <td>64</td> </tr> <tr> <td>อาจารย์ประจำทั้งหมดที่ดำรงตำแหน่งผศ.</td> <td>17</td> </tr> <tr> <td>อาจารย์ประจำทั้งหมดที่ดำรงตำแหน่งรศ.</td> <td>1</td> </tr> <tr> <td>อาจารย์ประจำทั้งหมดที่ดำรงตำแหน่ง ศ.</td> <td>-</td> </tr> </tbody> </table>	ข้อมูลพื้นฐาน	จำนวน	อาจารย์ประจำทั้งหมด รวมทั้งที่ปฏิบัติงานจริงและลาศึกษาต่อ	83	อาจารย์ประจำที่ศึกษาต่อ	7	อาจารย์ประจำทั้งหมดที่ดำรงตำแหน่งอาจารย์	64	อาจารย์ประจำทั้งหมดที่ดำรงตำแหน่งผศ.	17	อาจารย์ประจำทั้งหมดที่ดำรงตำแหน่งรศ.	1	อาจารย์ประจำทั้งหมดที่ดำรงตำแหน่ง ศ.	-	<p>ค่าเป้าหมาย : ร้อยละ 60</p> <p>ผลการประเมิน : ร้อยละ 23.68</p> <p>คะแนนการประเมินตนเอง : 1.97 คะแนน</p> <p>การบรรลุเป้าหมาย <input type="checkbox"/> บรรลุ <input checked="" type="checkbox"/> ไม่บรรลุ</p> <p>หมายเหตุ : (ระบุเหตุผลของการประเมินที่ต่างจากที่ระบุใน SAR)</p>	<p>ผลการประเมิน : ร้อยละ 23.68</p> <p>คะแนนการประเมินกรรมการ : 1.97 คะแนน</p> <p>การบรรลุเป้าหมาย <input type="checkbox"/> บรรลุ <input checked="" type="checkbox"/> ไม่บรรลุ</p>
ข้อมูลพื้นฐาน	จำนวน																
อาจารย์ประจำทั้งหมด รวมทั้งที่ปฏิบัติงานจริงและลาศึกษาต่อ	83																
อาจารย์ประจำที่ศึกษาต่อ	7																
อาจารย์ประจำทั้งหมดที่ดำรงตำแหน่งอาจารย์	64																
อาจารย์ประจำทั้งหมดที่ดำรงตำแหน่งผศ.	17																
อาจารย์ประจำทั้งหมดที่ดำรงตำแหน่งรศ.	1																
อาจารย์ประจำทั้งหมดที่ดำรงตำแหน่ง ศ.	-																

ตัวบ่งชี้	ร่องรอย/หลักฐาน/รายละเอียดเพิ่มเติม และนำมาใช้ประกอบการพิจารณาตัดสินผลการประเมินแต่ละตัวบ่งชี้	ผลประเมินตนเอง (SAR)	ผลการประเมินคณะกรรมการ														
1.4	<p>ผลงานของนักศึกษาระดับปริญญาตรีที่ได้รับการตีพิมพ์หรือเผยแพร่</p> <p>ข้อค้นพบ</p> <p>คณะมนุษยศาสตร์และสังคมศาสตร์ มีผลงานของนักศึกษาปริญญาตรีที่ได้รับการตีพิมพ์หรือเผยแพร่ จำนวน 97 เรื่อง เป็นผลงานค่าน้ำหนัก 0.20 จำนวน จำนวน 78 เรื่อง ค่าน้ำหนัก 0.40 จำนวน - เรื่อง ค่าน้ำหนัก 0.80 จำนวน - เรื่อง และ ค่าน้ำหนัก 1.00 จำนวน - เรื่อง ผลรวมค่างว่น้ำหนักของผลงานของนักศึกษา เท่ากับ 19.40</p> <p>ข้อมูลพื้นฐาน</p> <table border="1" data-bbox="245 734 895 1733"> <thead> <tr> <th>ข้อมูลพื้นฐาน</th> <th>จำนวน</th> </tr> </thead> <tbody> <tr> <td>- จำนวนนักศึกษาระดับปริญญาตรีทั้งหมด</td> <td>1,381</td> </tr> <tr> <td>- บทความวิจัยหรือบทความวิชาการฉบับสมบูรณ์ที่ตีพิมพ์ในรายงานสืบเนื่องจากการประชุมวิชาการระดับชาติ (0.2)</td> <td>97</td> </tr> <tr> <td>- บทความวิจัยหรือบทความวิชาการฉบับสมบูรณ์ที่ตีพิมพ์ในรายงานสืบเนื่องจากการประชุมวิชาการระดับนานาชาติ หรือในวารสารทางวิชาการระดับชาติที่ไม่อยู่ในฐานข้อมูล ตามประกาศ ก.พ.อ. หรือระเบียบคณะกรรมการการอุดมศึกษาว่าด้วย หลักเกณฑ์การพิจารณาวารสารทางวิชาการสำหรับการเผยแพร่ผลงานทางวิชาการ พ.ศ. 2556 แต่สถาบันนำเสนอสถานบันอนุมัติและจัดทำเป็นประกาศให้ทราบเป็นการทั่วไป และแจ้งให้ ก.พ.อ./กกอ. ทราบภายใน 30 วันนับแต่วันที่ออกประกาศ (0.4)</td> <td>-</td> </tr> <tr> <td>- บทความวิจัยหรือบทความวิชาการฉบับสมบูรณ์ที่ตีพิมพ์ในวารสารวิชาการที่ปรากฏในฐานข้อมูล TCI กลุ่มที่ 2 (0.6)</td> <td>-</td> </tr> <tr> <td>- บทความวิจัยหรือบทความวิชาการฉบับสมบูรณ์ที่ตีพิมพ์ในวารสารวิชาการระดับนานาชาติที่ไม่อยู่ในฐานข้อมูล ตามประกาศ ก.พ.อ. หรือระเบียบคณะกรรมการการอุดมศึกษาว่าด้วย หลักเกณฑ์การพิจารณาวารสารทางวิชาการสำหรับการเผยแพร่ผลงานทางวิชาการ พ.ศ. 2556 แต่สถาบันนำเสนอสถานบันอนุมัติและจัดทำเป็นประกาศให้ทราบเป็นการทั่วไป และแจ้งให้ ก.พ.อ./กกอ.ทราบภายใน 30 วันนับแต่วันที่ออกประกาศ (ซึ่งไม่อยู่ใน Beall's list) หรือตีพิมพ์ในวารสารวิชาการที่ปรากฏในฐานข้อมูล TCI กลุ่มที่ 1(0.8)</td> <td>-</td> </tr> <tr> <td>บทความวิจัยหรือบทความวิชาการฉบับสมบูรณ์ที่ตีพิมพ์ใน</td> <td>-</td> </tr> </tbody> </table>	ข้อมูลพื้นฐาน	จำนวน	- จำนวนนักศึกษาระดับปริญญาตรีทั้งหมด	1,381	- บทความวิจัยหรือบทความวิชาการฉบับสมบูรณ์ที่ตีพิมพ์ในรายงานสืบเนื่องจากการประชุมวิชาการระดับชาติ (0.2)	97	- บทความวิจัยหรือบทความวิชาการฉบับสมบูรณ์ที่ตีพิมพ์ในรายงานสืบเนื่องจากการประชุมวิชาการระดับนานาชาติ หรือในวารสารทางวิชาการระดับชาติที่ไม่อยู่ในฐานข้อมูล ตามประกาศ ก.พ.อ. หรือระเบียบคณะกรรมการการอุดมศึกษาว่าด้วย หลักเกณฑ์การพิจารณาวารสารทางวิชาการสำหรับการเผยแพร่ผลงานทางวิชาการ พ.ศ. 2556 แต่สถาบันนำเสนอสถานบันอนุมัติและจัดทำเป็นประกาศให้ทราบเป็นการทั่วไป และแจ้งให้ ก.พ.อ./กกอ. ทราบภายใน 30 วันนับแต่วันที่ออกประกาศ (0.4)	-	- บทความวิจัยหรือบทความวิชาการฉบับสมบูรณ์ที่ตีพิมพ์ในวารสารวิชาการที่ปรากฏในฐานข้อมูล TCI กลุ่มที่ 2 (0.6)	-	- บทความวิจัยหรือบทความวิชาการฉบับสมบูรณ์ที่ตีพิมพ์ในวารสารวิชาการระดับนานาชาติที่ไม่อยู่ในฐานข้อมูล ตามประกาศ ก.พ.อ. หรือระเบียบคณะกรรมการการอุดมศึกษาว่าด้วย หลักเกณฑ์การพิจารณาวารสารทางวิชาการสำหรับการเผยแพร่ผลงานทางวิชาการ พ.ศ. 2556 แต่สถาบันนำเสนอสถานบันอนุมัติและจัดทำเป็นประกาศให้ทราบเป็นการทั่วไป และแจ้งให้ ก.พ.อ./กกอ.ทราบภายใน 30 วันนับแต่วันที่ออกประกาศ (ซึ่งไม่อยู่ใน Beall's list) หรือตีพิมพ์ในวารสารวิชาการที่ปรากฏในฐานข้อมูล TCI กลุ่มที่ 1(0.8)	-	บทความวิจัยหรือบทความวิชาการฉบับสมบูรณ์ที่ตีพิมพ์ใน	-	<p>ค่าเป้าหมาย : ร้อยละ 40</p> <p>ผลการประเมิน : ร้อยละ 1.40</p> <p>คะแนนการประเมินตนเอง : 0.18 คะแนน</p> <p>การบรรลุเป้าหมาย <input type="checkbox"/> บรรลุ <input checked="" type="checkbox"/> ไม่บรรลุ</p>	<p>ผลการประเมิน : ร้อยละ 1.40</p> <p>คะแนนการประเมินกรรมการ : 0.18 คะแนน</p> <p>การบรรลุเป้าหมาย <input type="checkbox"/> บรรลุ <input checked="" type="checkbox"/> ไม่บรรลุ</p> <p>หมายเหตุ : (ระบุเหตุผลของการประเมินที่ต่างจากที่ระบุใน SAR)</p>
ข้อมูลพื้นฐาน	จำนวน																
- จำนวนนักศึกษาระดับปริญญาตรีทั้งหมด	1,381																
- บทความวิจัยหรือบทความวิชาการฉบับสมบูรณ์ที่ตีพิมพ์ในรายงานสืบเนื่องจากการประชุมวิชาการระดับชาติ (0.2)	97																
- บทความวิจัยหรือบทความวิชาการฉบับสมบูรณ์ที่ตีพิมพ์ในรายงานสืบเนื่องจากการประชุมวิชาการระดับนานาชาติ หรือในวารสารทางวิชาการระดับชาติที่ไม่อยู่ในฐานข้อมูล ตามประกาศ ก.พ.อ. หรือระเบียบคณะกรรมการการอุดมศึกษาว่าด้วย หลักเกณฑ์การพิจารณาวารสารทางวิชาการสำหรับการเผยแพร่ผลงานทางวิชาการ พ.ศ. 2556 แต่สถาบันนำเสนอสถานบันอนุมัติและจัดทำเป็นประกาศให้ทราบเป็นการทั่วไป และแจ้งให้ ก.พ.อ./กกอ. ทราบภายใน 30 วันนับแต่วันที่ออกประกาศ (0.4)	-																
- บทความวิจัยหรือบทความวิชาการฉบับสมบูรณ์ที่ตีพิมพ์ในวารสารวิชาการที่ปรากฏในฐานข้อมูล TCI กลุ่มที่ 2 (0.6)	-																
- บทความวิจัยหรือบทความวิชาการฉบับสมบูรณ์ที่ตีพิมพ์ในวารสารวิชาการระดับนานาชาติที่ไม่อยู่ในฐานข้อมูล ตามประกาศ ก.พ.อ. หรือระเบียบคณะกรรมการการอุดมศึกษาว่าด้วย หลักเกณฑ์การพิจารณาวารสารทางวิชาการสำหรับการเผยแพร่ผลงานทางวิชาการ พ.ศ. 2556 แต่สถาบันนำเสนอสถานบันอนุมัติและจัดทำเป็นประกาศให้ทราบเป็นการทั่วไป และแจ้งให้ ก.พ.อ./กกอ.ทราบภายใน 30 วันนับแต่วันที่ออกประกาศ (ซึ่งไม่อยู่ใน Beall's list) หรือตีพิมพ์ในวารสารวิชาการที่ปรากฏในฐานข้อมูล TCI กลุ่มที่ 1(0.8)	-																
บทความวิจัยหรือบทความวิชาการฉบับสมบูรณ์ที่ตีพิมพ์ใน	-																

ตัวบ่งชี้	ร่องรอย/หลักฐาน/รายละเอียดเพิ่มเติม และนำมาใช้ประกอบการพิจารณาตัดสินผลการประเมินแต่ละตัวบ่งชี้	ผลประเมินตนเอง (SAR)	ผลการประเมินคณะกรรมการ
	วารสารวิชาการระดับนานาชาติที่ปรากฏในฐานข้อมูลระดับนานาชาติตามประกาศ ก.พ.อ. หรือระเบียบคณะกรรมการการอุดมศึกษา ว่าด้วยหลักเกณฑ์การพิจารณาวารสารทางวิชาการสำหรับการเผยแพร่ผลงานทางวิชาการ พ.ศ.2556 (1.0)		
	งานสร้างสรรค์		
	งานสร้างสรรค์ที่มีการเผยแพร่สู่สาธารณะในลักษณะใดลักษณะหนึ่ง หรือผ่านสื่ออิเล็กทรอนิกส์ Online (0.20)	-	
	งานสร้างสรรค์ที่ได้รับการเผยแพร่ในระดับสถาบัน(0.40)	-	
	งานสร้างสรรค์ที่ได้รับการเผยแพร่ในระดับชาติ (0.60)	-	
	งานสร้างสรรค์ที่ได้รับการเผยแพร่ในระดับความร่วมมือระหว่างประเทศ (0.80)	-	
	งานสร้างสรรค์ที่ได้รับการเผยแพร่ในระดับภูมิภาคอาเซียน/นานาชาติ (1.00)		
	สรุป		
	ค่าน้ำหนัก (1)	จำนวน (ชิ้น) (2)	ผลรวมถ่วงน้ำหนัก (1) × (2)
	ผลงานทางวิชาการ		
	0.20	97	19.40
	0.40	-	-
	0.60	-	-
	0.80	-	-
	1.00	-	-
	ผลงานสร้างสรรค์		
	0.20	-	-
	0.40	-	-
	0.60	-	-
	0.80	-	-
	1.00	-	-
	รวม	98	19.40

ตัวบ่งชี้	ร่องรอย/หลักฐาน/รายละเอียดเพิ่มเติม และนำมาใช้ประกอบการพิจารณาตัดสินผลการประเมินแต่ละตัวบ่งชี้	ผลประเมินตนเอง (SAR)	ผลการประเมินคณะกรรมการ
1.5	<p>การบริการนักศึกษาระดับปริญญาตรี</p> <p>ข้อค้นพบ ดำเนินการได้ 6 ข้อ ดังนี้</p> <p><input checked="" type="checkbox"/> 1. จัดบริการให้คำปรึกษาทางวิชาการและการใช้ชีวิตแก่นักศึกษาในคณะ</p> <p>.....</p> <p><input checked="" type="checkbox"/> 2. มีการให้ข้อมูลของหน่วยงานที่ให้บริการ กิจกรรมพิเศษนอกหลักสูตร แหล่งงานทั้งเต็มเวลาและนอกเวลาแก่นักศึกษา</p> <p>.....</p> <p><input checked="" type="checkbox"/> 3. จัดกิจกรรมเตรียมความพร้อมเพื่อการทำงานเมื่อสำเร็จการศึกษาแก่นักศึกษา</p> <p>.....</p> <p><input checked="" type="checkbox"/> 4. ประเมินคุณภาพของการจัดกิจกรรมและการบริการในข้อ 1-3 ทุกข้อไม่ต่ำกว่า 3.51 จากคะแนนเต็ม 5</p> <p>.....</p> <p><input checked="" type="checkbox"/> 5. มีนำผลการประเมินจากข้อ 4 มาปรับปรุงพัฒนาการให้บริการและการให้ข้อมูล เพื่อส่งผลประเมินสูงขึ้นหรือเป็นไปตามความคาดหวังของนักศึกษา</p> <p>.....</p> <p><input checked="" type="checkbox"/> 6. ให้ข้อมูลและความรู้ที่เป็นประโยชน์ในการประกอบอาชีพแก่ศิษย์เก่า</p> <p>.....</p> <p>.....</p> <p>.....</p>	<p>ค่าเป้าหมาย : 6 ข้อ</p> <p>ผลการประเมิน : 6 ข้อ</p> <p>คะแนนการประเมินตนเอง : 5 คะแนน</p> <p>การบรรลุเป้าหมาย</p> <p><input checked="" type="checkbox"/> บรรลุ</p> <p><input type="checkbox"/> ไม่บรรลุ</p> <p>หมายเหตุ : (ระบุเหตุผลของการประเมินที่ต่างจากที่ระบุใน SAR)</p>	<p>ผลการประเมิน : 6 ข้อ</p> <p>คะแนนการประเมินกรรมการ : 5 คะแนน</p> <p>การบรรลุเป้าหมาย</p> <p><input checked="" type="checkbox"/> บรรลุ</p> <p><input type="checkbox"/> ไม่บรรลุ</p>

ตัวบ่งชี้	ร่องรอย/หลักฐาน/รายละเอียดเพิ่มเติม และนำมาใช้ประกอบการพิจารณาตัดสินผลการประเมินแต่ละตัวบ่งชี้	ผลประเมินตนเอง (SAR)	ผลการประเมินคณะกรรมการ
1.6	<p>กิจกรรมนันทศึกษาระดับปริญญาตรี</p> <p>ข้อค้นพบ ดำเนินการได้ 6 ข้อดังนี้</p> <p><input checked="" type="checkbox"/> 1. จัดทำแผนการจัดกิจกรรมพัฒนานักศึกษาในภาพรวมของคณะ โดยให้นักศึกษามีส่วนร่วมในการจัดทำแผนและการจัดกิจกรรม</p> <p>.....</p> <p><input checked="" type="checkbox"/> 2. ในแผนการจัดกิจกรรมพัฒนานักศึกษาให้ดำเนินกิจกรรมการพัฒนานักศึกษาต้องช่วยเสริมสร้างทักษะที่จำเป็นต่อการดำเนินชีวิตในศตวรรษที่ 21</p> <p>.....</p> <p><input checked="" type="checkbox"/> 3. จัดกิจกรรมให้ความรู้และทักษะการประกันคุณภาพแก่นักศึกษา</p> <p>.....</p> <p><input checked="" type="checkbox"/> 4. ทุกโครงการหลักที่ดำเนินการ มีการประเมินผลความสำเร็จตามวัตถุประสงค์ของกิจกรรมและนำผลการประเมินมาปรับปรุงการดำเนินงานครั้งต่อไป</p> <p>.....</p> <p><input checked="" type="checkbox"/> 5. ประเมินความสำเร็จตามวัตถุประสงค์ของแผนการจัดโครงการพัฒนานักศึกษา</p> <p>.....</p> <p><input checked="" type="checkbox"/> 6. นำผลการประเมินไปปรับปรุงแผนหรือปรับปรุงการจัดโครงการเพื่อพัฒนานักศึกษา</p> <p>.....</p> <p>.....</p> <p>.....</p>	<p>ค่าเป้าหมาย : 6 ข้อ</p> <p>ผลการประเมิน : 6 ข้อ</p> <p>คะแนนการประเมินตนเอง : 5 คะแนน</p> <p>การบรรลุเป้าหมาย</p> <p><input checked="" type="checkbox"/> บรรลุ</p> <p><input type="checkbox"/> ไม่บรรลุ</p> <p>หมายเหตุ : (ระบุเหตุผลผลของการประเมินที่ต่างจากที่ระบุใน SAR)</p>	<p>ผลการประเมิน : 6 ข้อ</p> <p>คะแนนการประเมินกรรมการ : 5 คะแนน</p> <p>การบรรลุเป้าหมาย</p> <p><input checked="" type="checkbox"/> บรรลุ</p> <p><input type="checkbox"/> ไม่บรรลุ</p>

องค์ประกอบที่ 2 การวิจัย

ตัวบ่งชี้	ร่องรอย/หลักฐาน/รายละเอียดเพิ่มเติม และนำมาใช้ประกอบการพิจารณาตัดสินผลการประเมินแต่ละตัวบ่งชี้	ผลประเมินตนเอง (SAR)	ผลการประเมินคณะกรรมการ
2.1	<p>ระบบและกลไกการบริหารและพัฒนางานวิจัยหรืองานสร้างสรรค์</p> <p>ข้อค้นพบ ดำเนินการได้ 5 ข้อดังนี้</p> <p><input checked="" type="checkbox"/> 1. มีระบบสารสนเทศเพื่อการบริหารงานวิจัยที่สามารถนำไปใช้ประโยชน์ในการบริหารงานวิจัยหรืองานสร้างสรรค์</p> <p><input checked="" type="checkbox"/> 2. สนับสนุนพันธกิจด้านการวิจัยหรืองานสร้างสรรค์ในประเด็นต่อไปนี้</p> <ul style="list-style-type: none"> - ห้องปฏิบัติการหรือห้องปฏิบัติงานสร้างสรรค์ หรือหน่วยวิจัย หรือศูนย์เครื่องมือหรือศูนย์ให้คำปรึกษาและสนับสนุนการวิจัยหรืองานสร้างสรรค์ - ห้องสมุดหรือแหล่งค้นคว้าข้อมูลสนับสนุนการวิจัยหรืองานสร้างสรรค์ - สิ่งอำนวยความสะดวกหรือการรักษาความปลอดภัยในการวิจัยหรือการผลิตงานสร้างสรรค์ เช่น ระบบเทคโนโลยีสารสนเทศ ระบบรักษาความปลอดภัยในห้องปฏิบัติการ - กิจกรรมวิชาการที่ส่งเสริมงานวิจัยหรืองานสร้างสรรค์ เช่น การจัดประชุมวิชาการ การจัดแสดงงานสร้างสรรค์ การจัดให้มีศาสตราจารย์อาคันตูกะหรือศาสตราจารย์รับเชิญ (visiting professor) <p><input checked="" type="checkbox"/> 3. จัดหางบประมาณการวิจัยเพื่อใช้เป็นทุนวิจัย และมีการจัดสรรทุนวิจัยหรือทุนสำหรับงานสร้างสรรค์ ให้เป็นไปตามเป้าหมายที่มหาวิทยาลัยกำหนด หรือเพื่อส่งเสริมศักยภาพอาจารย์ นักวิจัย และนักศึกษาจัดสรรงบประมาณเพื่อสนับสนุนการเผยแพร่ผลงานวิจัย งานสร้างสรรค์ บทความวิชาการ ในการประชุมวิชาการหรือการตีพิมพ์ในวารสารระดับชาติหรือนานาชาติ และมีการเผยแพร่ผลงานวิจัย งานสร้างสรรค์ บทความวิชาการ ในการประชุมวิชาการหรือการตีพิมพ์ในวารสารระดับชาติหรือนานาชาติ</p> <p><input checked="" type="checkbox"/> 4. มีการพัฒนาสมรรถนะอาจารย์และนักวิจัย มีการสร้างขวัญ และกำลังใจตลอดจนยกย่องนักวิจัย/อาจารย์ที่มีผลงานวิจัยและงานสร้างสรรค์ดีเด่น</p> <p><input checked="" type="checkbox"/> 5. มีการดำเนินงานตามระบบกลไกของมหาวิทยาลัยในการคุ้มครองสิทธิ์ของงานวิจัยหรืองานสร้างสรรค์ที่นำไปใช้ประโยชน์</p>	<p>ค่าเป้าหมาย : 6 ข้อ</p> <p>ผลการประเมิน : 5 ข้อ</p> <p>คะแนนการประเมินตนเอง : 5 คะแนน</p> <p>การบรรลุเป้าหมาย</p> <p><input checked="" type="checkbox"/> บรรลุ</p> <p><input type="checkbox"/> ไม่บรรลุ</p> <p>หมายเหตุ : (ระบุเหตุผลของการประเมินที่ต่างจากที่ระบุใน SAR)</p>	<p>ผลการประเมิน : 5 ข้อ</p> <p>คะแนนการประเมินกรรมการ : 5 คะแนน</p> <p>การบรรลุเป้าหมาย</p> <p><input checked="" type="checkbox"/> บรรลุ</p> <p><input type="checkbox"/> ไม่บรรลุ</p>

ตัวบ่งชี้	ร่องรอย/หลักฐาน/รายละเอียดเพิ่มเติม และนำมาใช้ประกอบการพิจารณาตัดสินผลการประเมินแต่ละตัวบ่งชี้	ผลประเมินตนเอง (SAR)	ผลการประเมินคณะกรรมการ																		
2.2	<p>ผลงานวิชาการของอาจารย์ประจำ</p> <p>ข้อค้นพบ</p> <p>คณะมนุษยศาสตร์และสังคมศาสตร์ มีผลงานวิชาการของอาจารย์ประจำ จำนวน 171 เรื่อง โดยเป็นผลงานค่าน้ำหนัก 0.20 จำนวน 129 เรื่อง ค่าน้ำหนัก 0.40 จำนวน 1 เรื่อง ค่าน้ำหนัก 0.60 จำนวน 12 เรื่อง ค่าน้ำหนัก 0.80 จำนวน 2 เรื่อง และ ค่าน้ำหนัก 1.00 จำนวน 27 เรื่อง ผลรวมค่าถ่วงน้ำหนักของผลงานวิชาการของอาจารย์ประจำเท่ากับ 62</p> <p>ข้อมูลพื้นฐาน</p> <table border="1" data-bbox="245 734 890 801"> <thead> <tr> <th>ข้อมูลพื้นฐาน</th> <th>จำนวน</th> </tr> </thead> <tbody> <tr> <td>1. จำนวนอาจารย์ประจำที่ปฏิบัติงานจริง (ไม่นับรวมผู้ลาศึกษาต่อ)</td> <td>76</td> </tr> <tr> <td>2. จำนวนอาจารย์ประจำที่ลาศึกษาต่อ</td> <td>7</td> </tr> </tbody> </table> <p>ผลงานวิชาการ</p> <table border="1" data-bbox="245 801 890 2020"> <tbody> <tr> <td>- บทความวิจัยหรือบทความวิชาการฉบับสมบูรณ์ที่ตีพิมพ์ในรายงานสืบเนื่องจากการประชุมวิชาการระดับชาติ (0.2)</td> <td>128</td> </tr> <tr> <td>- บทความวิจัยหรือบทความวิชาการฉบับสมบูรณ์ที่ตีพิมพ์ในรายงานสืบเนื่องจากการประชุมวิชาการระดับนานาชาติ หรือในวารสารทางวิชาการระดับชาติที่ไม่อยู่ในฐานข้อมูลตามประกาศ ก.พ.อ. หรือระเบียบคณะกรรมการการอุดมศึกษาว่าด้วย หลักเกณฑ์การพิจารณาวารสารทางวิชาการสำหรับการเผยแพร่ผลงานทางวิชาการ พ.ศ. 2556 แต่สถาบันนำเสนอสถาบันอนุมัติและจัดทำเป็นประกาศให้ทราบเป็นการทั่วไป และแจ้งให้ ก.พ.อ./กกอ. ทราบภายใน 30 วันนับแต่วันที่ออกประกาศ (0.4)</td> <td>1</td> </tr> <tr> <td>ผลงานที่ได้รับการจดอนุสิทธิบัตร (0.4)</td> <td>-</td> </tr> <tr> <td>- บทความวิจัยหรือบทความวิชาการฉบับสมบูรณ์ที่ตีพิมพ์ในวารสารวิชาการที่ปรากฏในฐานข้อมูล TCI กลุ่มที่ 2 (0.6)</td> <td>7</td> </tr> <tr> <td>บทความวิจัยหรือบทความวิชาการฉบับสมบูรณ์ที่ตีพิมพ์ในวารสารวิชาการระดับนานาชาติที่ไม่อยู่ในฐานข้อมูลตามประกาศ ก.พ.อ. หรือระเบียบคณะกรรมการการอุดมศึกษาว่าด้วย หลักเกณฑ์การพิจารณาวารสารทางวิชาการสำหรับการเผยแพร่ผลงานทางวิชาการ พ.ศ. 2556 แต่สถาบันนำเสนอสถาบันอนุมัติและจัดทำเป็นประกาศให้ทราบเป็นการทั่วไป และแจ้งให้ ก.พ.อ./กกอ. ทราบภายใน 30 วันนับแต่วันที่ออกประกาศ (ซึ่งไม่อยู่ใน Beall's list) หรือตีพิมพ์ในวารสารวิชาการที่ปรากฏในฐานข้อมูล TCI กลุ่มที่ 1(0.8)</td> <td>1</td> </tr> <tr> <td>บทความวิจัยหรือบทความวิชาการฉบับสมบูรณ์ที่ตีพิมพ์ในวารสารวิชาการระดับนานาชาติที่ปรากฏในฐานข้อมูล</td> <td>12</td> </tr> </tbody> </table>	ข้อมูลพื้นฐาน	จำนวน	1. จำนวนอาจารย์ประจำที่ปฏิบัติงานจริง (ไม่นับรวมผู้ลาศึกษาต่อ)	76	2. จำนวนอาจารย์ประจำที่ลาศึกษาต่อ	7	- บทความวิจัยหรือบทความวิชาการฉบับสมบูรณ์ที่ตีพิมพ์ในรายงานสืบเนื่องจากการประชุมวิชาการระดับชาติ (0.2)	128	- บทความวิจัยหรือบทความวิชาการฉบับสมบูรณ์ที่ตีพิมพ์ในรายงานสืบเนื่องจากการประชุมวิชาการระดับนานาชาติ หรือในวารสารทางวิชาการระดับชาติที่ไม่อยู่ในฐานข้อมูลตามประกาศ ก.พ.อ. หรือระเบียบคณะกรรมการการอุดมศึกษาว่าด้วย หลักเกณฑ์การพิจารณาวารสารทางวิชาการสำหรับการเผยแพร่ผลงานทางวิชาการ พ.ศ. 2556 แต่สถาบันนำเสนอสถาบันอนุมัติและจัดทำเป็นประกาศให้ทราบเป็นการทั่วไป และแจ้งให้ ก.พ.อ./กกอ. ทราบภายใน 30 วันนับแต่วันที่ออกประกาศ (0.4)	1	ผลงานที่ได้รับการจดอนุสิทธิบัตร (0.4)	-	- บทความวิจัยหรือบทความวิชาการฉบับสมบูรณ์ที่ตีพิมพ์ในวารสารวิชาการที่ปรากฏในฐานข้อมูล TCI กลุ่มที่ 2 (0.6)	7	บทความวิจัยหรือบทความวิชาการฉบับสมบูรณ์ที่ตีพิมพ์ในวารสารวิชาการระดับนานาชาติที่ไม่อยู่ในฐานข้อมูลตามประกาศ ก.พ.อ. หรือระเบียบคณะกรรมการการอุดมศึกษาว่าด้วย หลักเกณฑ์การพิจารณาวารสารทางวิชาการสำหรับการเผยแพร่ผลงานทางวิชาการ พ.ศ. 2556 แต่สถาบันนำเสนอสถาบันอนุมัติและจัดทำเป็นประกาศให้ทราบเป็นการทั่วไป และแจ้งให้ ก.พ.อ./กกอ. ทราบภายใน 30 วันนับแต่วันที่ออกประกาศ (ซึ่งไม่อยู่ใน Beall's list) หรือตีพิมพ์ในวารสารวิชาการที่ปรากฏในฐานข้อมูล TCI กลุ่มที่ 1(0.8)	1	บทความวิจัยหรือบทความวิชาการฉบับสมบูรณ์ที่ตีพิมพ์ในวารสารวิชาการระดับนานาชาติที่ปรากฏในฐานข้อมูล	12	<p>ค่าเป้าหมาย : ร้อยละ 20</p> <p>ผลการประเมิน : ร้อยละ 81.58</p> <p>คะแนนการประเมินตนเอง : 5 คะแนน</p> <p>การบรรลุเป้าหมาย <input checked="" type="checkbox"/> บรรลุ <input type="checkbox"/> ไม่บรรลุ</p>	<p>ผลการประเมิน : ร้อยละ 81.58</p> <p>คะแนนการประเมินกรรมการ : 5 คะแนน</p> <p>การบรรลุเป้าหมาย <input checked="" type="checkbox"/> บรรลุ <input type="checkbox"/> ไม่บรรลุ</p>
ข้อมูลพื้นฐาน	จำนวน																				
1. จำนวนอาจารย์ประจำที่ปฏิบัติงานจริง (ไม่นับรวมผู้ลาศึกษาต่อ)	76																				
2. จำนวนอาจารย์ประจำที่ลาศึกษาต่อ	7																				
- บทความวิจัยหรือบทความวิชาการฉบับสมบูรณ์ที่ตีพิมพ์ในรายงานสืบเนื่องจากการประชุมวิชาการระดับชาติ (0.2)	128																				
- บทความวิจัยหรือบทความวิชาการฉบับสมบูรณ์ที่ตีพิมพ์ในรายงานสืบเนื่องจากการประชุมวิชาการระดับนานาชาติ หรือในวารสารทางวิชาการระดับชาติที่ไม่อยู่ในฐานข้อมูลตามประกาศ ก.พ.อ. หรือระเบียบคณะกรรมการการอุดมศึกษาว่าด้วย หลักเกณฑ์การพิจารณาวารสารทางวิชาการสำหรับการเผยแพร่ผลงานทางวิชาการ พ.ศ. 2556 แต่สถาบันนำเสนอสถาบันอนุมัติและจัดทำเป็นประกาศให้ทราบเป็นการทั่วไป และแจ้งให้ ก.พ.อ./กกอ. ทราบภายใน 30 วันนับแต่วันที่ออกประกาศ (0.4)	1																				
ผลงานที่ได้รับการจดอนุสิทธิบัตร (0.4)	-																				
- บทความวิจัยหรือบทความวิชาการฉบับสมบูรณ์ที่ตีพิมพ์ในวารสารวิชาการที่ปรากฏในฐานข้อมูล TCI กลุ่มที่ 2 (0.6)	7																				
บทความวิจัยหรือบทความวิชาการฉบับสมบูรณ์ที่ตีพิมพ์ในวารสารวิชาการระดับนานาชาติที่ไม่อยู่ในฐานข้อมูลตามประกาศ ก.พ.อ. หรือระเบียบคณะกรรมการการอุดมศึกษาว่าด้วย หลักเกณฑ์การพิจารณาวารสารทางวิชาการสำหรับการเผยแพร่ผลงานทางวิชาการ พ.ศ. 2556 แต่สถาบันนำเสนอสถาบันอนุมัติและจัดทำเป็นประกาศให้ทราบเป็นการทั่วไป และแจ้งให้ ก.พ.อ./กกอ. ทราบภายใน 30 วันนับแต่วันที่ออกประกาศ (ซึ่งไม่อยู่ใน Beall's list) หรือตีพิมพ์ในวารสารวิชาการที่ปรากฏในฐานข้อมูล TCI กลุ่มที่ 1(0.8)	1																				
บทความวิจัยหรือบทความวิชาการฉบับสมบูรณ์ที่ตีพิมพ์ในวารสารวิชาการระดับนานาชาติที่ปรากฏในฐานข้อมูล	12																				
		<p>หมายเหตุ : (ระบุเหตุผลของการประเมินที่ต่างจากที่ระบุใน SAR)</p>																			

ตัวบ่งชี้	ร่องรอย/หลักฐาน/รายละเอียดเพิ่มเติม และนำมาใช้ประกอบการพิจารณาตัดสินผลการประเมินแต่ละตัวบ่งชี้	ผลประเมินตนเอง (SAR)	ผลการประเมินคณะกรรมการ																					
	<p>ระดับนานาชาติตามประกาศ ก.พ.อ. หรือระเบียบคณะกรรมการการอุดมศึกษา ว่าด้วยหลักเกณฑ์การพิจารณาวารสารทางวิชาการสำหรับการเผยแพร่ผลงานทางวิชาการ พ.ศ.2556 (1.0)</p> <p>ผลงานได้รับการจัดสิทธิบัตร(1.0)</p> <p>ผลงานวิชาการรับใช้สังคมที่ได้รับการประเมินผ่านเกณฑ์การขอตำแหน่งทางวิชาการแล้ว(1.0)</p> <p>ผลงานวิจัยที่หน่วยงานหรือองค์กรระดับชาติว่าจ้างให้ดำเนินการ(1.0)</p> <p>ผลงานค้นพบพันธุ์พืช พันธุ์สัตว์ ที่ค้นพบใหม่และได้รับการจดทะเบียน(1.0)</p> <p>ตำราหรือหนังสือหรืองานแปลที่ได้รับการประเมินผ่านเกณฑ์การขอตำแหน่งทางวิชาการแล้ว(1.0)</p> <p>ตำราหรือหนังสือหรืองานแปลที่ผ่านการพิจารณาตามหลักเกณฑ์การประเมินตำแหน่งทางวิชาการ แต่ไม่ได้นำมาขอรับการประเมินตำแหน่งทางวิชาการ(1.0)</p> <p>ผลงานสร้างสรรค์</p> <p>งานสร้างสรรค์ที่มีการเผยแพร่สู่สาธารณะในลักษณะใดลักษณะหนึ่ง หรือผ่านสื่ออิเล็กทรอนิกส์ Online (0.20)</p> <p>งานสร้างสรรค์ที่ได้รับการเผยแพร่ในระดับสถาบัน(0.40)</p> <p>งานสร้างสรรค์ที่ได้รับการเผยแพร่ในระดับชาติ(0.60)</p> <p>งานสร้างสรรค์ที่ได้รับการเผยแพร่ในระดับความร่วมมือระหว่างประเทศ(0.80)</p> <p>งานสร้างสรรค์ที่ได้รับการเผยแพร่ในระดับภูมิภาคอาเซียน (1.0)</p> <p>งานสร้างสรรค์ที่ได้รับการเผยแพร่ในระดับนานาชาติ(1.0)</p>																							
	<p>สรุป</p> <table border="1" data-bbox="245 1547 874 1984"> <thead> <tr> <th data-bbox="245 1547 421 1686">ค่าน้ำหนัก (1)</th> <th data-bbox="421 1547 608 1686">จำนวน (ชิ้น) (2)</th> <th data-bbox="608 1547 874 1686">ผลรวมถ่วงน้ำหนัก (1) × (2)</th> </tr> </thead> <tbody> <tr> <td colspan="3" data-bbox="245 1686 874 1738">ผลงานทางวิชาการ</td> </tr> <tr> <td data-bbox="245 1738 421 1787">0.20</td> <td data-bbox="421 1738 608 1787">128</td> <td data-bbox="608 1738 874 1787">25.6</td> </tr> <tr> <td data-bbox="245 1787 421 1836">0.40</td> <td data-bbox="421 1787 608 1836">1</td> <td data-bbox="608 1787 874 1836">0.40</td> </tr> <tr> <td data-bbox="245 1836 421 1886">0.60</td> <td data-bbox="421 1836 608 1886">7</td> <td data-bbox="608 1836 874 1886">4.2</td> </tr> <tr> <td data-bbox="245 1886 421 1935">0.80</td> <td data-bbox="421 1886 608 1935">1</td> <td data-bbox="608 1886 874 1935">0.80</td> </tr> <tr> <td data-bbox="245 1935 421 1984">1.00</td> <td data-bbox="421 1935 608 1984">17</td> <td data-bbox="608 1935 874 1984">17</td> </tr> </tbody> </table>	ค่าน้ำหนัก (1)	จำนวน (ชิ้น) (2)	ผลรวมถ่วงน้ำหนัก (1) × (2)	ผลงานทางวิชาการ			0.20	128	25.6	0.40	1	0.40	0.60	7	4.2	0.80	1	0.80	1.00	17	17		
ค่าน้ำหนัก (1)	จำนวน (ชิ้น) (2)	ผลรวมถ่วงน้ำหนัก (1) × (2)																						
ผลงานทางวิชาการ																								
0.20	128	25.6																						
0.40	1	0.40																						
0.60	7	4.2																						
0.80	1	0.80																						
1.00	17	17																						

ตัวบ่งชี้	ร่องรอย/หลักฐาน/รายละเอียดเพิ่มเติม และนำมาใช้ประกอบการพิจารณาตัดสินผลการประเมินแต่ละตัวบ่งชี้			ผลประเมินตนเอง (SAR)	ผลการประเมินคณะกรรมการ
	ผลงานสร้างสรรค์				
	0.20	1	0.20		
	0.40	-	-		
	0.60	5	3		
	0.80	1	0.80		
	1.00	10	10		
	รวม	171	62		

ตัวบ่งชี้	ร่องรอย/หลักฐาน/รายละเอียดเพิ่มเติม และนำมาใช้ประกอบการพิจารณาตัดสินผลการประเมินแต่ละตัวบ่งชี้	ผลประเมินตนเอง (SAR)	ผลการประเมินคณะกรรมการ												
2.3	<p>ผลงานวิจัยหรืองานสร้างสรรค์ของอาจารย์ที่สร้างนวัตกรรมที่สอดคล้องกับการพัฒนาท้องถิ่นและโจทย์การพัฒนาประเทศหรือแก้ไขปัญหาของท้องถิ่นหรือปัญหาในระดับประเทศ</p> <p>ข้อค้นพบ</p> <p>คณะมนุษยศาสตร์และสังคมศาสตร์ มีอาจารย์ประจำทั้งหมด (รวมที่ลาศึกษาต่อ) จำนวน 83 คน มีอาจารย์ประจำที่ดำรงตำแหน่งทางวิชาการจำนวน 18 คน</p> <p>วิธีการคำนวณ :</p> <p>ค่าร้อยละของอาจารย์ประจำที่ดำรงตำแหน่งทางวิชาการ</p> $\frac{30}{76} \times 100 = \text{ร้อยละ } 39.47$ <p>เปรียบเทียบร้อยละ 20 เท่ากับ 5 คะแนน</p> $\frac{39.47}{20} \times 5 = 5 \text{ คะแนน}$ <p>ข้อมูลพื้นฐาน</p> <table border="1" data-bbox="245 1120 857 1332"> <thead> <tr> <th>ข้อมูลพื้นฐาน</th> <th>จำนวน</th> </tr> </thead> <tbody> <tr> <td>อาจารย์ประจำ (ไม่รวมลาศึกษาต่อ)</td> <td>76</td> </tr> <tr> <td>จำนวนผลงาน</td> <td>30</td> </tr> </tbody> </table>	ข้อมูลพื้นฐาน	จำนวน	อาจารย์ประจำ (ไม่รวมลาศึกษาต่อ)	76	จำนวนผลงาน	30	<p>ค่าเป้าหมาย : ร้อยละ 20</p> <table border="1" data-bbox="874 398 1406 795"> <tbody> <tr> <td>ผลการประเมิน : ร้อยละ 39.47</td> <td>ผลการประเมิน : ร้อยละ 39.47</td> </tr> <tr> <td>คะแนนการประเมินตนเอง : 5 คะแนน</td> <td>คะแนนการประเมินตนเอง : 5 คะแนน</td> </tr> <tr> <td>การบรรลุเป้าหมาย <input checked="" type="checkbox"/> บรรลุ <input type="checkbox"/> ไม่บรรลุ</td> <td>การบรรลุเป้าหมาย <input checked="" type="checkbox"/> บรรลุ <input type="checkbox"/> ไม่บรรลุ</td> </tr> </tbody> </table> <p>หมายเหตุ : (ระบุเหตุผลของการประเมินที่ต่างจากที่ระบุใน SAR)</p>	ผลการประเมิน : ร้อยละ 39.47	ผลการประเมิน : ร้อยละ 39.47	คะแนนการประเมินตนเอง : 5 คะแนน	คะแนนการประเมินตนเอง : 5 คะแนน	การบรรลุเป้าหมาย <input checked="" type="checkbox"/> บรรลุ <input type="checkbox"/> ไม่บรรลุ	การบรรลุเป้าหมาย <input checked="" type="checkbox"/> บรรลุ <input type="checkbox"/> ไม่บรรลุ	
ข้อมูลพื้นฐาน	จำนวน														
อาจารย์ประจำ (ไม่รวมลาศึกษาต่อ)	76														
จำนวนผลงาน	30														
ผลการประเมิน : ร้อยละ 39.47	ผลการประเมิน : ร้อยละ 39.47														
คะแนนการประเมินตนเอง : 5 คะแนน	คะแนนการประเมินตนเอง : 5 คะแนน														
การบรรลุเป้าหมาย <input checked="" type="checkbox"/> บรรลุ <input type="checkbox"/> ไม่บรรลุ	การบรรลุเป้าหมาย <input checked="" type="checkbox"/> บรรลุ <input type="checkbox"/> ไม่บรรลุ														

องค์ประกอบที่ 3 การบริการวิชาการ

ตัวบ่งชี้	ร่องรอย/หลักฐาน/รายละเอียดเพิ่มเติม และนำมาใช้ประกอบการพิจารณาตัดสินผลการประเมินแต่ละตัวบ่งชี้	ผลประเมินตนเอง (SAR)	ผลการประเมินคณะกรรมการ
3.1	<p>การบริการวิชาการต่อสังคม ข้อค้นพบ ดำเนินการได้ 6 ข้อ ดังนี้</p> <p><input checked="" type="checkbox"/> 1. คณะมีการกำหนดนโยบาย หลักเกณฑ์ในการเลือกชุมชนเป้าหมาย และมีการจัดทำแผนบริการวิชาการ เพื่อให้เกิดประโยชน์ต่อชุมชนและท้องถิ่น ตามจุดเน้นหรืออัตลักษณ์ของคณะ</p> <p>.....</p> <p><input checked="" type="checkbox"/> 2. คณะมีการกำกับดูแลกระบวนการให้บริการวิชาการ มีการจัดกิจกรรมที่สร้างประโยชน์แก่ชุมชน และท้องถิ่น ตามความเชี่ยวชาญของคณะและอัตลักษณ์ของคณะ</p> <p>.....</p> <p><input checked="" type="checkbox"/> 3. คณะมีการสร้างเครือข่ายความร่วมมือกับหน่วยงานภายนอก เพื่อส่งผลให้เกิดประโยชน์ต่อชุมชน และท้องถิ่น</p> <p>.....</p> <p><input checked="" type="checkbox"/> 4. คณะมีการจัดการเรียนการสอนที่มีการบูรณาการกับการบริการวิชาการ เพื่อให้ผู้เรียนมีประสบการณ์ในการเรียนรู้ที่ตอบสนองความต้องการของชุมชน และท้องถิ่น</p> <p>.....</p> <p><input checked="" type="checkbox"/> 5. คณะมีการดำเนินการให้บริการวิชาการเพื่อพัฒนาและสร้างความเข้มแข็งให้แก่ชุมชน และท้องถิ่นอย่างต่อเนื่องและยั่งยืน</p> <p>.....</p> <p><input checked="" type="checkbox"/> 6. คณะมีการกำกับติดตามผลการบริการวิชาการอย่างเป็นระบบ โดยมีการเสนอต่อคณะกรรมการบริหารคณะเพื่อพิจารณา</p> <p>.....</p> <p>.....</p>	<p>ค่าเป้าหมาย : 6 ข้อ</p> <p>ผลการประเมิน : 6 ข้อ</p> <p>คะแนนการประเมินตนเอง : 6 คะแนน</p> <p>การบรรลุเป้าหมาย <input checked="" type="checkbox"/> บรรลุ <input type="checkbox"/> ไม่บรรลุ</p> <p>หมายเหตุ : (ระบุเหตุผลของการประเมินที่ต่างจากที่ระบุใน SAR)</p>	<p>ผลการประเมิน : 6 ข้อ</p> <p>คะแนนการประเมินกรรมการ : 5 คะแนน</p> <p>การบรรลุเป้าหมาย <input checked="" type="checkbox"/> บรรลุ <input type="checkbox"/> ไม่บรรลุ</p>

ตัวบ่งชี้	ร่องรอย/หลักฐาน/รายละเอียดเพิ่มเติม และนำมาใช้ประกอบการพิจารณาตัดสินผลการประเมินแต่ละตัวบ่งชี้	ผลประเมินตนเอง (SAR)	ผลการประเมินคณะกรรมการ
3.2	<p>ระดับความสำเร็จของการบริการวิชาการ</p> <p>ข้อค้นพบ ดำเนินการได้ 5 ข้อ ดังนี้</p> <p><input checked="" type="checkbox"/> 1. ค่าเฉลี่ยความพึงพอใจของโครงการที่ได้ดำเนินการกับกลุ่มชุมชนเป้าหมายในการยกระดับคุณภาพชีวิต มีค่าคะแนนเฉลี่ยความพึงพอใจ ไม่น้อยกว่า 4.51</p> <p>.....</p> <p><input checked="" type="checkbox"/> 2. มีฐานข้อมูลชุมชนของหมู่บ้านที่ได้รับมอบหมายตามนโยบายสภามหาวิทยาลัย ไม่น้อยกว่า 1 หมู่บ้าน</p> <p>.....</p> <p><input checked="" type="checkbox"/> 3. มีนวัตกรรมหรือผลงานบริการวิชาการที่สามารถสร้างคุณค่าแก่ผู้รับบริการชุมชนและสังคมได้ โดยสามารถนำผลการบริการวิชาการไปใช้ประโยชน์ ด้านเศรษฐกิจ สังคม สิ่งแวดล้อม และการศึกษาตามนโยบายของสภามหาวิทยาลัย ไม่น้อยกว่า 1 ผลงาน</p> <p>.....</p> <p><input checked="" type="checkbox"/> 4. มีการเบิกจ่ายงบประมาณโครงการบริการวิชาการที่ได้ดำเนินการกับกลุ่มชุมชนเป้าหมายในการยกระดับคุณภาพชีวิต ไม่น้อยกว่าร้อยละ 90</p> <p>.....</p> <p><input checked="" type="checkbox"/> 5. มีชุมชนหรือหมู่บ้านที่มีศักยภาพในการจัดการตนเองตามนโยบายของสภามหาวิทยาลัย มีระดับคุณภาพชีวิตที่ดีขึ้นตามวัตถุประสงค์ของโครงการ ไม่น้อยกว่า 1 ชุมชนหรือหมู่บ้าน</p> <p>.....</p> <p>.....</p> <p>.....</p> <p>.....</p>	<p>ค่าเป้าหมาย : 6 ข้อ</p> <p>ผลการประเมิน : 5 ข้อ</p> <p>คะแนนการประเมินตนเอง : 5 คะแนน</p> <p>การบรรลุเป้าหมาย</p> <p><input checked="" type="checkbox"/> บรรลุ</p> <p><input type="checkbox"/> ไม่บรรลุ</p> <p>หมายเหตุ : (ระบุเหตุผลของการประเมินที่ต่างจากที่ระบุใน SAR)</p>	<p>ผลการประเมิน : 5 ข้อ</p> <p>คะแนนการประเมินกรรมการ : 5 คะแนน</p> <p>การบรรลุเป้าหมาย</p> <p><input checked="" type="checkbox"/> บรรลุ</p> <p><input type="checkbox"/> ไม่บรรลุ</p>

องค์ประกอบที่ 4 ศิลปวัฒนธรรมและความเป็นไทย

ตัวบ่งชี้	ร่องรอย/หลักฐาน/รายละเอียดเพิ่มเติม และนำมาใช้ประกอบการพิจารณาตัดสินผลการประเมินแต่ละตัวบ่งชี้	ผลประเมินตนเอง (SAR)	ผลการประเมินคณะกรรมการ
4.1	<p>ระบบและกลไกศิลปวัฒนธรรมและความเป็นไทย</p> <p>ข้อค้นพบ ดำเนินการได้ 5 ข้อ ดังนี้</p> <p><input checked="" type="checkbox"/> 1. จัดทำแผนด้านศิลปวัฒนธรรมและความเป็นไทย และกำหนดตัวบ่งชี้วัดความสำเร็จตามวัตถุประสงค์ของแผน รวมทั้งจัดสรรงบประมาณเพื่อให้สามารถดำเนินการได้ตามแผน</p> <p>.....</p> <p><input checked="" type="checkbox"/> 2. กำกับติดตามให้มีการดำเนินงานตามแผนด้านศิลปวัฒนธรรมและความเป็นไทย</p> <p>.....</p> <p><input checked="" type="checkbox"/> 3. ประเมินความสำเร็จตามตัวบ่งชี้วัดความสำเร็จตามวัตถุประสงค์ของแผนด้านศิลปวัฒนธรรมและความเป็นไทย</p> <p>.....</p> <p><input checked="" type="checkbox"/> 4. เผยแพร่กิจกรรมหรือการบริการด้านศิลปวัฒนธรรมและความเป็นไทยต่อสาธารณชน</p> <p>.....</p> <p><input checked="" type="checkbox"/> 5. กำหนดหรือสร้างมาตรฐานด้านศิลปะและวัฒนธรรม ซึ่งเป็นที่ยอมรับในระดับชาติ</p> <p>.....</p> <p>.....</p>	<p>ค่าเป้าหมาย : 5 ข้อ</p> <p>ผลการประเมิน : 5 ข้อ</p> <p>คะแนนการประเมินตนเอง : 5 คะแนน</p> <p>การบรรลุเป้าหมาย</p> <p><input checked="" type="checkbox"/> บรรลุ</p> <p><input type="checkbox"/> ไม่บรรลุ</p> <p>หมายเหตุ : (ระบุเหตุผลของการประเมินที่ต่างจากที่ระบุใน SAR)</p>	<p>ผลการประเมิน : 5 ข้อ</p> <p>คะแนนการประเมินกรรมการ : 5 คะแนน</p> <p>การบรรลุเป้าหมาย</p> <p><input checked="" type="checkbox"/> บรรลุ</p> <p><input type="checkbox"/> ไม่บรรลุ</p>

องค์ประกอบที่ 5 การบริหารจัดการ

ตัวบ่งชี้	ร่องรอย/หลักฐาน/รายละเอียดเพิ่มเติม และนำมาใช้ประกอบการพิจารณาตัดสินผลการประเมินแต่ละตัวบ่งชี้	ผลประเมินตนเอง (SAR)	ผลการประเมินคณะกรรมการ
5.1	<p>การบริหารของคณะเพื่อการกำกับติดตามผลลัพธ์ตามพันธกิจ กลุ่มสถาบัน และเอกลักษณ์ของคณะ</p> <p>ข้อค้นพบ ดำเนินการได้ 5 ข้อ ดังนี้</p> <p><input checked="" type="checkbox"/> 1. ผู้บริหารมีการกำหนดวิสัยทัศน์ พันธกิจ นโยบาย และแผนกลยุทธ์ในกำหนดทิศทางการดำเนินงาน มีการนำข้อมูลสารสนเทศเพื่อใช้ในการวางแผนและการประเมินผลลัพธ์ มีแผนปฏิบัติการประจำปีตามกรอบเวลาเพื่อให้บรรลุตามตัวบ่งชี้และเป้าหมายของแผนกลยุทธ์ มีการประเมินความสำเร็จของแผนกลยุทธ์และแผนปฏิบัติการ และนำผลการประเมินมาปรับปรุงการดำเนินงาน</p> <p>.....</p> <p>.....</p> <p><input checked="" type="checkbox"/> 2. ผู้บริหารมีการถ่ายทอดวิสัยทัศน์ พันธกิจ นโยบาย และแผนกลยุทธ์สู่การปฏิบัติแก่บุคลากร ผู้เรียน และผู้มีส่วนได้ส่วนเสีย และคณะมีการเผยแพร่ ประชาสัมพันธ์ให้กับผู้มีส่วนได้ส่วนเสียของคณะผ่านสื่อสังคมออนไลน์ เว็บไซต์ หรือสื่อสิ่งพิมพ์</p> <p>.....</p> <p>.....</p> <p><input checked="" type="checkbox"/> 3. มีการจัดทำแผนบริหารความเสี่ยงที่เป็นผลจากการวิเคราะห์และระบุปัจจัยเสี่ยงที่เกิดจากปัจจัยภายนอก หรือปัจจัยที่ไม่สามารถควบคุมได้ที่ส่งผลต่อการดำเนินงานตามพันธกิจของคณะและดำเนินงานตามแผนบริหารความเสี่ยงเพื่อให้ระดับความเสี่ยงลดลงจากเดิม</p> <p>.....</p> <p>.....</p> <p><input checked="" type="checkbox"/> 4. มีการประเมินการบริหารคณะด้วยหลักธรรมาภิบาลอย่างครบถ้วนทั้ง 10 ประการ โดยผู้เรียน ลูกค่างุ่มอื่น ผู้ส่งมอบ คู่ความร่วมมือ และผู้มีส่วนได้เสีย</p> <p>.....</p> <p>.....</p> <p><input checked="" type="checkbox"/> 5. การกำกับติดตามส่งเสริมสนับสนุนให้หน่วยงานมีการดำเนินการจัดการความรู้ตามระบบ โดยความรู้ที่ได้เกิดจากประสบการณ์ พหุวรรณคดีหรือสัญชาตญาณของแต่ละบุคคลภายในองค์กร ถ่ายทอดออกมาเป็นคำพูด หรือลายลักษณ์อักษรได้โดยง่าย เช่น ทักษะในการทำงาน งานฝีมือ ประสบการณ์ แนวความคิด</p>	<p>ค่าเป้าหมาย : 7 ข้อ</p> <p>ผลการประเมิน : 5 ข้อ</p> <p>คะแนนการประเมินตนเอง : 5 คะแนน</p> <p>การบรรลุเป้าหมาย <input checked="" type="checkbox"/> บรรลุ <input type="checkbox"/> ไม่บรรลุ</p> <p>หมายเหตุ : (ระบุเหตุผลของการประเมินที่ต่างจากที่ระบุใน SAR)</p>	<p>ผลการประเมิน : 5 ข้อ</p> <p>คะแนนการประเมินกรรมการ : 5 คะแนน</p> <p>การบรรลุเป้าหมาย <input checked="" type="checkbox"/> บรรลุ <input type="checkbox"/> ไม่บรรลุ</p>

ตัวบ่งชี้	ร่องรอย/หลักฐาน/รายละเอียดเพิ่มเติม และนำมาใช้ประกอบการพิจารณาตัดสินผลการประเมินแต่ละตัวบ่งชี้	ผลประเมินตนเอง (SAR)	ผลการประเมินคณะกรรมการ
5.2	<p>ระบบการบริหารและพัฒนาบุคลากร ข้อค้นพบ ดำเนินการได้ 6 ข้อ ดังนี้</p> <p><input checked="" type="checkbox"/> 1. มีกรอบอัตรากำลังข้าราชการพลเรือนในสถาบันอุดมศึกษา สายวิชาการและสายสนับสนุน และแผนบริหารและพัฒนาบุคลากร</p> <p>.....</p> <p><input checked="" type="checkbox"/> 2. มีการกำกับติดตามกรอบอัตรากำลังข้าราชการพลเรือนในสถาบันอุดมศึกษา สายวิชาการและสายสนับสนุน และแผนบริหารและพัฒนาบุคลากรให้เป็นไปตามแผนที่กำหนด</p> <p>.....</p> <p><input checked="" type="checkbox"/> 3. มีการสร้างขวัญและกำลังใจให้คณาจารย์และบุคลากรสายสนับสนุนสามารถทำงานได้อย่างมีประสิทธิภาพ</p> <p>.....</p> <p><input checked="" type="checkbox"/> 4. มีระบบการติดตามให้คณาจารย์และบุคลากรสายสนับสนุนนำความรู้และทักษะที่ได้จากการพัฒนามาใช้ในการจัดการเรียนการสอนและการวัดผลการเรียนรู้ของนักศึกษา ตลอดจนการปฏิบัติงานที่เกี่ยวข้อง</p> <p>.....</p> <p><input checked="" type="checkbox"/> 5. มีการประเมินผลความสำเร็จของแผนการบริหารและการพัฒนาคณาจารย์และบุคลากรสายสนับสนุน</p> <p>.....</p> <p><input checked="" type="checkbox"/> 6. มีการนำผลการประเมินไปปรับปรุงแผนหรือปรับปรุงการบริหารและการพัฒนาคณาจารย์ และบุคลากรสายสนับสนุน</p> <p>.....</p> <p>.....</p>	<p>ค่าเป้าหมาย : 6 ข้อ</p> <p>ผลการประเมิน : 6 ข้อ</p> <p>คะแนนการประเมินตนเอง : 5 คะแนน</p> <p>การบรรลุเป้าหมาย <input checked="" type="checkbox"/> บรรลุ <input type="checkbox"/> ไม่บรรลุ</p> <p>หมายเหตุ : (ระบุเหตุผลของการประเมินที่ต่างจากที่ระบุใน SAR)</p>	<p>ผลการประเมิน : 6 ข้อ</p> <p>คะแนนการประเมินกรรมการ : 5 คะแนน</p> <p>การบรรลุเป้าหมาย <input checked="" type="checkbox"/> บรรลุ <input type="checkbox"/> ไม่บรรลุ</p>

ตัวบ่งชี้	ร่องรอย/หลักฐาน/รายละเอียดเพิ่มเติม และนำมาใช้ประกอบการพิจารณาตัดสินผลการประเมินแต่ละตัวบ่งชี้	ผลประเมินตนเอง (SAR)	ผลการประเมินคณะกรรมการ
5.3	<p>ระบบกำกับการประกันคุณภาพหลักสูตร</p> <p>ข้อค้นพบ ดำเนินการได้ 5 ข้อ ดังนี้</p> <p><input checked="" type="checkbox"/> 1. มีระบบและกลไกในการกำกับการดำเนินการประกันคุณภาพหลักสูตรให้เป็นไปตามองค์ประกอบประกันคุณภาพหลักสูตร</p> <p>.....</p> <p>.....</p> <p><input checked="" type="checkbox"/> 2. มีคณะกรรมการกำกับ ติดตามการดำเนินงานให้เป็นไปตามระบบที่กำหนดในข้อ 1 และรายงานผลการติดตามให้กรรมการประจำคณะเพื่อพิจารณาทุกภาคการศึกษา</p> <p>.....</p> <p>.....</p> <p><input checked="" type="checkbox"/> 3. มีการจัดสรรทรัพยากรเพื่อสนับสนุนการดำเนินงานของหลักสูตรให้เกิดผลตามองค์ประกอบประกันคุณภาพหลักสูตร</p> <p>.....</p> <p>.....</p> <p><input checked="" type="checkbox"/> 4. มีการประเมินคุณภาพหลักสูตรตามกำหนดเวลาทุกหลักสูตร และรายงานผลการประเมินให้กรรมการประจำคณะเพื่อทราบ</p> <p>.....</p> <p>.....</p> <p><input checked="" type="checkbox"/> 5. นำผลการประเมิน และข้อเสนอแนะของคณะกรรมการประเมินคุณภาพการศึกษาภายในมาวางแผนพัฒนาคุณภาพ (Improvement Plan) นำเสนอต่อคณะกรรมการบริหารคณะเพื่อพิจารณา รวมถึงปรับปรุงผลการดำเนินงานของหลักสูตรให้มีคุณภาพดีขึ้นอย่างต่อเนื่อง</p> <p>.....</p> <p>.....</p>	<p>ค่าเป้าหมาย : 5 ข้อ</p> <p>ผลการประเมิน : 5 ข้อ</p> <p>คะแนนการประเมินตนเอง : 5 คะแนน</p> <p>การบรรลุเป้าหมาย</p> <p><input checked="" type="checkbox"/> บรรลุ</p> <p><input type="checkbox"/> ไม่บรรลุ</p> <p>หมายเหตุ : (ระบุเหตุผลของการประเมินที่ต่างจากที่ระบุใน SAR)</p>	<p>ผลการประเมิน : 5 ข้อ</p> <p>คะแนนการประเมินกรรมการ : 5 คะแนน</p> <p>การบรรลุเป้าหมาย</p> <p><input checked="" type="checkbox"/> บรรลุ</p> <p><input type="checkbox"/> ไม่บรรลุ</p>

บทที่ 3

สรุปการประเมินคุณภาพการศึกษาภายใน ระดับคณะ

คณะมนุษยศาสตร์และสังคมศาสตร์

2.1 ตารางที่ 1 ผลการประเมินรายตัวบ่งชี้ตามองค์ประกอบคุณภาพ

ตัวบ่งชี้	เป้าหมาย	ผลการดำเนินงาน		การบรรลุเป้าหมาย	ผลการประเมินตนเอง (คะแนน)
		ตัวตั้ง	ผลลัพธ์ (%หรือสัดส่วน)		
องค์ประกอบที่ 1 การผลิตบัณฑิต					
ตัวบ่งชี้ที่ 1.1 ผลการบริหารจัดการหลักสูตรโดยรวม	ค่าเฉลี่ย 4.51	49.28	= 4.48 คะแนน	ไม่บรรลุ	4.48 คะแนน
		11			
ตัวบ่งชี้ที่ 1.2 อาจารย์ประจำคณะที่มีคุณวุฒิปริญญาเอก	ร้อยละ 35	19	X100 = ร้อยละ 25	ไม่บรรลุ	3.13 คะแนน
		76			
ตัวบ่งชี้ที่ 1.3 อาจารย์ประจำคณะที่ดำรงตำแหน่งทางวิชาการ	ร้อยละ 60	18	X100 = ร้อยละ 23.68	ไม่บรรลุ	1.97 คะแนน
		76			
ตัวบ่งชี้ที่ 1.4 ผลงานของนักศึกษาที่ได้รับการตีพิมพ์ หรือเผยแพร่	5 คะแนน	19.40	= 1.40	ไม่บรรลุ	0.18 คะแนน
		1,381			
- (ปริญญาตรี) ผลงานของนักศึกษาระดับปริญญาตรีที่ได้รับการตีพิมพ์หรือเผยแพร่	ร้อยละ 40	19.40	= ร้อยละ 1.40	ไม่บรรลุ	0.18 คะแนน
		1,381			
ตัวบ่งชี้ที่ 1.5 การบริการนักศึกษาระดับปริญญาตรี	6 ข้อ	6 ข้อ (1-6)		บรรลุ	5 คะแนน
ตัวบ่งชี้ที่ 1.6 กิจกรรมนักศึกษา ระดับปริญญาตรี	6 ข้อ	6 ข้อ (1-6)		บรรลุ	5 คะแนน
ผลการประเมินรายองค์ประกอบที่ 1 การผลิตบัณฑิต					เฉลี่ยรวม 3.29 คะแนน
องค์ประกอบที่ 2 วิจัยและนวัตกรรม					
ตัวบ่งชี้ที่ 2.1 ระบบและกลไกการบริหารและพัฒนางานวิจัยหรืองานสร้างสรรค์	5 ข้อ	5 ข้อ (1-5)		บรรลุ	5 คะแนน
ตัวบ่งชี้ที่ 2.2 ผลงานวิชาการของอาจารย์ประจำและนักวิจัย	ร้อยละ 20	62	X 100 = ร้อยละ 81.58	บรรลุ	5 คะแนน
		76			
ตัวบ่งชี้ที่ 2.3 ผลงานวิจัยหรืองานสร้างสรรค์ของอาจารย์ที่สร้างนวัตกรรมที่สอดคล้องกับการพัฒนาท้องถิ่น และโจทย์การพัฒนาประเทศ/แก้ไข	ร้อยละ 20	30	X 100 = ร้อยละ 39.47	บรรลุ	5 คะแนน
		76			

ตัวบ่งชี้	เป้าหมาย	ผลการดำเนินงาน		การบรรลุ เป้าหมาย	ผลการประเมิน ตนเอง (คะแนน)
		ตัวตั้ง	ผลลัพธ์ (%หรือสัดส่วน)		
		ตัวหาร			
ปัญหาของท้องถิ่น/ปัญหา ระดับประเทศ					
ผลการประเมินรายองค์ประกอบที่ 2 วิจัยและนวัตกรรม					เฉลี่ยรวม 5 คะแนน
องค์ประกอบที่ 3 การบริการวิชาการ					
ตัวบ่งชี้ที่ 3.1 การบริการ วิชาการต่อสังคม	6 ข้อ		6 ข้อ (1-6)	บรรลุ	5 คะแนน
ตัวบ่งชี้ที่ 3.2 ระดับความ สำเร็จของการบริการวิชาการ	5 ข้อ		5 ข้อ (1-5)	บรรลุ	5 คะแนน
ผลการประเมินรายองค์ประกอบที่ 3 การบริการวิชาการ					เฉลี่ยรวม 5 คะแนน
องค์ประกอบที่ 4 ศิลปวัฒนธรรมและความเป็นไทย					
ตัวบ่งชี้ที่ 4.1 ระบบและกลไก ศิลปวัฒนธรรมและความเป็น ไทย	5 ข้อ		5 ข้อ (1-5)	บรรลุ	5 คะแนน
ผลการประเมินรายองค์ประกอบที่ 4 ศิลปวัฒนธรรมและความเป็นไทย					เฉลี่ยรวม 5 คะแนน
องค์ประกอบที่ 5 บริหารจัดการ					
ตัวบ่งชี้ที่ 5.1 การบริหารของ คณะเพื่อการกำกับติดตาม ผลลัพธ์ตามพันธกิจ และ เอกลักษณ์ของคณะ	5 ข้อ		5 ข้อ (1-5)	บรรลุ	5 คะแนน
ตัวบ่งชี้ที่ 5.2 ระบบการ บริหารและพัฒนาบุคลากร	6 ข้อ		6 ข้อ (1-6)	บรรลุ	5 คะแนน
ตัวบ่งชี้ที่ 5.3 ระบบกำกับ ประกันคุณภาพหลักสูตร	5 ข้อ		5 ข้อ (1-5)	บรรลุ	5 คะแนน
ผลการประเมินรายองค์ประกอบที่ 5 บริหารจัดการ					เฉลี่ยรวม 5 คะแนน

2.2 ตาราง 2 วิเคราะห์คุณภาพการศึกษาภายใน ระดับคณะ

องค์ประกอบ	ตัวบ่งชี้	คะแนนประเมินเฉลี่ย				ผลการประเมิน
		I	P	O	คะแนนเฉลี่ย	
องค์ประกอบที่ 1 ผลลัพธ์ผู้เรียน	6	2.55	5.00	2.33	3.29	ระดับคุณภาพพอใช้
องค์ประกอบที่ 2 วิจัยและนวัตกรรม	3	-	5.00	5.00	5.00	ระดับคุณภาพดีมาก
องค์ประกอบที่ 3 การบริการวิชาการ	2	-	5.00	5.00	5.00	ระดับคุณภาพดีมาก
องค์ประกอบที่ 4 ศิลปวัฒนธรรมและความเป็นไทย	1	-	5.00	-	5.00	ระดับคุณภาพดีมาก
องค์ประกอบที่ 5 บริหารจัดการ	3	-	5.00	-	5.00	ระดับคุณภาพดีมาก
รวม	15	2.55	5.00	3.93		
ผลการประเมิน		พอใช้	ดีมาก	ดี	4.32	ระดับคุณภาพดี

ผลการประเมิน

0.00-1.50 การดำเนินงานต้องปรับปรุงเร่งด่วน

1.51-2.50 การดำเนินงานต้องปรับปรุง

2.51-3.50 การดำเนินงานระดับพอใช้

3.51-4.50 การดำเนินงานระดับดี

4.51-5.00 การดำเนินงานระดับดีมาก

2.3 รายงานผลการวิเคราะห์จุดเด่น โอกาสในการพัฒนา จุดอ่อนและข้อเสนอแนะ

องค์ประกอบที่ 1 การผลิตบัณฑิต

จุดเด่น	แนวทางเสริมจุดแข็ง
- การตีพิมพ์เผยแพร่ของนิสิตระดับปริญญาตรี	- คณะมีการส่งเสริม สนับสนุนให้แต่ละสาขาวิชามีการแข่งขันหรือยกย่องสาขาวิชาทำผลงานทางวิชาการของนักศึกษาได้มากเพื่อสร้างขวัญและกำลังใจ
จุดที่ควรพัฒนา	ข้อเสนอแนะในการปรับปรุง
- การเข้าสู่ตำแหน่งทางวิชาการ	- คณะควรมีการกำกับติดตามแผนรายบุคคลเพื่อเป็นแนวทางในการพัฒนาตำแหน่งทางวิชาการของอาจารย์แต่ละคนของแต่ละสาขาวิชา
วิธีปฏิบัติที่ดี/นวัตกรรม	
-	

องค์ประกอบที่ 2 การวิจัย

จุดเด่น	แนวทางเสริมจุดแข็ง
- มีผลงานทางวิชาการ ผลงานวิจัยที่ตีพิมพ์เผยแพร่ มีค่าน้ำหนักสูงถึง 81.58	- ควรมีการตีพิมพ์วารสารที่หลากหลายและมีการส่งเสริมในการตีพิมพ์วารสารระดับนานาชาติ
- มีการแก้ไขปัญหาท้องถิ่น โดยการนำศาสตร์วิชาการไปบูรณาการองค์ความรู้ร่วมกับชุมชน การเรียนการสอน การวิจัย การบริการวิชาการ การทำนุบำรุงศิลปวัฒนธรรมเช่น การเล่าเรื่องวาดภาพฝาผนัง การสร้างมัคคุเทศก์น้อยในชุมชน การท่องเที่ยวชุมชน	- ควรมีระบบฐานข้อมูลที่เก็บเรื่องเล่าของแต่ละสาขาวิชาเป็นภาพรวมของคณะ
- มีผลงานสร้างสรรค์ที่โดดเด่น 3 สาขาวิชา ได้แก่ สาขาวิชาทัศนศิลป์ ดุริยางค์ศิลป์ ศิลปะการแสดง	- ควรมีเครือข่ายภายนอกเพื่อแลกเปลี่ยนแนวความคิดการทำงาน ผลงานสร้างสรรค์
จุดที่ควรพัฒนา	ข้อเสนอแนะในการปรับปรุง
-	-
วิธีปฏิบัติที่ดี/นวัตกรรม	
-	

องค์ประกอบที่ 3 การบริการวิชาการ

จุดเด่น	แนวทางเสริมจุดแข็ง
- มีโครงการบริการวิชาการเพื่อจัดหารายได้ โดยทุกศาสตร์ควรมีการสร้างรายได้จากองค์ความรู้จากศาสตร์ของตนเอง	- ควรมีการตั้งกฎระเบียบ ข้อบังคับในการบริหารจัดการรายได้ที่ให้สาขาวิชาในการจัดทำโครงการบริการวิชาการเพื่อจัดหารายได้
จุดที่ควรพัฒนา	ข้อเสนอแนะในการปรับปรุง
-	- ควรมีการประเมินผลทั้งก่อน ระหว่าง และหลังการ

	ให้บริการวิชาการ เพื่อเห็นการเปลี่ยนแปลงที่เป็นรูปธรรมชัดเจน ที่มีตัวชี้วัดที่ชัดเจนมีแนวโน้มที่ดีขึ้น
วิธีปฏิบัติที่ดี/นวัตกรรม	
-	

องค์ประกอบที่ 4 การทำนุบำรุงศิลปะและวัฒนธรรม

จุดเด่น	แนวทางเสริมจุดแข็ง
- มีสาขาวิชาที่สอดคล้องกับศิลปวัฒนธรรมและมีบุคลากรที่มีความรู้ความสามารถ	-
จุดที่ควรพัฒนา	ข้อเสนอแนะในการปรับปรุง
-	<p><u>สังคม</u></p> <ol style="list-style-type: none"> ควรมีการบูรณาการเพื่อสร้างให้เกิดนวัตกรรมเชิงสร้างสรรค์และสามารถสร้างมูลค่าของผลิตภัณฑ์เพิ่มรายได้ของท้องถิ่นในรูปแบบของเศรษฐกิจสร้างสรรค์ตลอดจนพัฒนาคุณภาพชีวิตของคนในท้องถิ่นของเขตรับผิดชอบของมหาลัย วัฒนธรรมคือการสร้างรูปแบบและวิถีชีวิตของคนในสังคมให้มีความเจริญและอยู่ร่วมกันอย่างผาสุกสร้างมูลค่าของท้องถิ่น เช่น รูปแบบการท่องเที่ยว สร้างวัฒนธรรมของเป็นพลเมืองในระบอบประชาธิปไตยและการอยู่ร่วมกันอย่างสันติสุข <p><u>นักศึกษา</u></p> <ol style="list-style-type: none"> สร้างเอกลักษณ์ของความเป็นไทย สร้างวัฒนธรรมในคามมีระเบียบวินัยและความเสียสละเพื่อสังคมตลอดจนเคารพสิทธิและเสรีภาพของผู้อื่น
วิธีปฏิบัติที่ดี/นวัตกรรม	
-	

องค์ประกอบที่ 5 การบริหารจัดการ

จุดเด่น	แนวทางเสริมจุดแข็ง
- ผู้บริหารคณะใช้หลักธรรมาภิบาลในการบริหาร	-
จุดที่ควรพัฒนา	ข้อเสนอแนะในการปรับปรุง
- ความเสี่ยง 3 ประเด็น 1) นักศึกษาสอบมาตรฐานความรู้ภาษาสากล 2) อาจารย์ทำผลงานวิจัยและตีพิมพ์เผยแพร่ในระดับชาติ 3) ตำแหน่งทางวิชาการ	- ควรดำเนินการบริหารความเสี่ยงอย่างต่อเนื่องทั้ง 3 ประเด็น เพื่อให้เห็นแนวโน้มการเพิ่ม/ลดลง
วิธีปฏิบัติที่ดี/นวัตกรรม	
-	

ภาคผนวก

คำสั่งแต่งตั้งคณะกรรมการตรวจประเมินคุณภาพการศึกษาภายใน ระดับคณะมนุษยศาสตร์และสังคมศาสตร์
ประจำปีการศึกษา 2562



มหาวิทยาลัยราชภัฏวไลยอลงกรณ์ ในพระบรมราชูปถัมภ์ จังหวัดปทุมธานี

ที่ ๑๐๕๖ /๒๕๖๓

เรื่อง ให้อาจารย์และบุคลากร เข้าร่วมโครงการตรวจประเมินคุณภาพการศึกษาภายใน ระดับคณะ
ประจำปีการศึกษา ๒๕๖๒

ด้วยคณะมนุษยศาสตร์และสังคมศาสตร์ มหาวิทยาลัยราชภัฏวไลยอลงกรณ์ ในพระบรมราชูปถัมภ์
จังหวัดปทุมธานี กำหนดจัดโครงการตรวจประเมินคุณภาพการศึกษาภายใน ระดับคณะ ประจำปีการศึกษา ๒๕๖๒
ในวันที่ ๑ กรกฎาคม พ.ศ. ๒๕๖๓ เวลา ๐๘.๓๐ - ๑๖.๓๐ น.

เพื่อให้การดำเนินงานเป็นไปด้วยความเรียบร้อย มีประสิทธิภาพ มหาวิทยาลัยให้อาจารย์และ
บุคลากรเข้าร่วมโครงการตรวจประเมินคุณภาพการศึกษาภายใน ระดับคณะ ดังนี้

วันพุธที่ ๑ กรกฎาคม พ.ศ. ๒๕๖๒ ห้องประชุม (HUSO 8101) อาคารกิจกรรมนักศึกษา

- | | |
|---|---------------------|
| ๑) รองศาสตราจารย์ ดร.ดวงตา สราญรมย์ | ประธานกรรมการ |
| ๒) ผู้ช่วยศาสตราจารย์ ดร.วิชชุกร นาคธน | กรรมการ |
| ๓) ผู้ช่วยศาสตราจารย์ ดร.ตฤษา สลึงค์ | กรรมการและเลขานุการ |
| ๔) นางณิรนุช ทิศกระโทก | ผู้ช่วยเลขานุการ |
| ๕) ผู้ช่วยศาสตราจารย์ ดร.ภิกษิตี กัลยาณมิตร | คณบดี |
| ๖) ผู้ช่วยศาสตราจารย์ ดร.ตรุณศักดิ์ ตติยะลาภะ | รองคณบดี |
| ๗) ผู้ช่วยศาสตราจารย์ ดร.หทัยรัตน์ อ่วมน้อย | รองคณบดี |
| ๘) อาจารย์ ดร.สมทรง บรรจงจิตินันต์ | รองคณบดี |
| ๙) อาจารย์ศิริวรรณ กำแพงพันธ์ | ผู้ช่วยคณบดี |
| ๑๐) อาจารย์พัชรินทร์ รมโพธิ์ชื่น | ผู้ช่วยคณบดี |
| ๑๑) อาจารย์สุคนธา พุสุวรรณ | ผู้ช่วยคณบดี |
| ๑๒) อาจารย์ฤทัย สำเนียงเสนาะ | ผู้ช่วยคณบดี |
| ๑๓) นางวิไลลักษณ์ พงษ์แพทย์ | หัวหน้าสำนักงาน |
| ๑๔) ผู้ช่วยศาสตราจารย์ ดร.โททัศน์ มาลา | |
| ๑๕) ผู้ช่วยศาสตราจารย์เรศ ยะมะหาร | |
| ๑๖) ผู้ช่วยศาสตราจารย์วิเชียร ธนลากประเสริฐ | |
| ๑๗) ผู้ช่วยศาสตราจารย์ธีระญา ปราบปรัม | |
| ๑๘) อาจารย์ ดร.วุฒินันท์ สีเตชะ | |
| ๑๙) อาจารย์ ดร.ชนินทร สวณภักดี | |
| ๒๐) อาจารย์ ดร.ดวงกมล ทองอยู่ | |
| ๒๑) อาจารย์ ดร.จารุณี มุมบ้านเช่า | |

-๒-

- ๒๒) อาจารย์ ดร.กฤตยชญ์ คำมิ่ง
 ๒๓) อาจารย์ ดร.ลักขณา แสงแดง
 ๒๔) อาจารย์สิริวิทย์ สุขกันต์
 ๒๕) อาจารย์นงุกรณ์ พูลภักดิ์
 ๒๖) อาจารย์ธรรมรส เปานิล
 ๒๗) อาจารย์บุษบา แผงสาเคน
 ๒๘) อาจารย์นริศรา จริยะพันธุ์
 ๒๙) อาจารย์กิตติณัฐ ต.เทียนประเสริฐ
 ๓๐) อาจารย์ปิยงกูร ตันวิเชียร
 ๓๑) อาจารย์วสันนธ์ อธิธิมชัย
 ๓๒) อาจารย์ว่าที่ร้อยตรีวุฒิชัย สายบุญจวง
 ๓๓) อาจารย์รุ่งอรุณ วณิชชนะชากร
 ๓๔) อาจารย์ศุภกร ชมศิริ
 ๓๕) อาจารย์สมรรถพงศ์ ขจรมณี
 ๓๖) อาจารย์ชัชพันธ์ ยิ้มอ่อน
 ๓๗) อาจารย์นมนตรี ชินสมบูรณ์
 ๓๘) อาจารย์ไพศาล แยมวงษ์
 ๓๙) อาจารย์ศศิพร เหลืองไพฑูรย์
 ๔๐) อาจารย์ดวงพร อุไรวรรณ
 ๔๑) อาจารย์วิไลลักษณ์ เรืองสม

บุคลากรสายสนับสนุน

- | | |
|-------------------------------|---------------------------|
| ๔๒) นางสาวบุษบงก์ วินิยม | ผู้ดูแลรับผิดชอบตัวบ่งชี้ |
| ๔๓) นางสาวเฉลิมพร โตสงวน | ผู้ดูแลรับผิดชอบตัวบ่งชี้ |
| ๔๔) นางสาวนภาพร ยอดคำ | ผู้ดูแลรับผิดชอบตัวบ่งชี้ |
| ๔๕) นางสาวศิริลักษณ์ ประเจียด | ผู้ดูแลรับผิดชอบตัวบ่งชี้ |
| ๔๖) นางอรนุช บินทอง | ผู้ดูแลรับผิดชอบตัวบ่งชี้ |
| ๔๗) นายกฤษณ์นัทธ์ ไนจิต | ผู้ดูแลรับผิดชอบตัวบ่งชี้ |
| ๔๘) นางณิรนุช ทิศกระโทก | ผู้ช่วยเลขานุการ |

สั่ง ณ วันที่ ๕ พฤษภาคม พ.ศ. ๒๕๖๓



(ผู้ช่วยศาสตราจารย์ ดร.สุพจน์ ทรายแก้ว)

อธิการบดีมหาวิทยาลัยราชภัฏวไลยอลงกรณ์ ในพระบรมราชูปถัมภ์

กำหนดตรวจประเมินคุณภาพการศึกษาภายใน ระดับคณะมนุษยศาสตร์และสังคมศาสตร์
ประจำปีการศึกษา 2562

กำหนดการ

การตรวจประเมินคุณภาพการศึกษาภายใน ระดับคณะ ประจำปีการศึกษา ๒๕๖๒

คณะมนุษยศาสตร์และสังคมศาสตร์

มหาวิทยาลัยราชภัฏวไลยอลงกรณ์ ในพระบรมราชูปถัมภ์ จังหวัดปทุมธานี

ในวันที่ ๑ กรกฎาคม พ.ศ. ๒๕๖๓

เวลา ๐๘.๓๐-๑๖.๓๐ น.

ณ คณะมนุษยศาสตร์และสังคมศาสตร์

เวลา ๐๘.๓๐ - ๐๘.๔๕ น.	คณะกรรมการตรวจประเมินคุณภาพการศึกษาภายใน ประชุมหารือการดำเนินงานในเบื้องต้น
๐๘.๔๕ - ๐๙.๓๐ น.	คณะกรรมการตรวจประเมินคุณภาพการศึกษาภายใน ชี้แจงแนวทางการประเมินแก่ กรรมการบริหารหลักสูตร/อาจารย์ประจำหลักสูตร
๐๙.๓๐ - ๑๐.๓๐ น.	คณะกรรมการตรวจประเมินคุณภาพการศึกษาภายใน ประชุมวางแผนตรวจสอบและศึกษา เอกสารหลักฐาน
๑๐.๓๐ - ๑๐.๔๕ น.	รับประทานอาหารว่าง
๑๐.๔๕ - ๑๒.๐๐ น.	คณะกรรมการตรวจประเมินคุณภาพการศึกษาภายใน สัมภาษณ์ผู้ให้ข้อมูล - คณบดี รองคณบดี - ประธานหลักสูตร - นักศึกษาปัจจุบัน - สิบง่่า
๑๒.๐๐ - ๑๓.๐๐ น.	พักรับประทานอาหารกลางวัน
๑๓.๐๐ - ๑๕.๐๐ น.	คณะกรรมการตรวจประเมินคุณภาพการศึกษาภายใน เสร็จสิ้นสรุปผลการประเมิน
๑๕.๐๐ - ๑๕.๑๕ น.	รับประทานอาหารว่าง
๑๕.๑๕ - ๑๖.๓๐ น.	คณะกรรมการตรวจประเมินคุณภาพการศึกษาภายใน รายงานผลตรวจประเมิน คุณภาพการศึกษาภายใน ตัววาจา (อย่างไรไม่เป็นทางการ) ให้คณะกรรมการประเมิน คณะกรรมการตรวจประเมินคุณภาพการศึกษาภายใน เสร็จรวบรวมงานการประเมินเพื่อเสนอ เป็นสาคงตั้งคณะฯ จำนวน ๑ เล่ม (พร้อมไฟล์เอกสาร)

หมายเหตุ กำหนดนี้อาจมีการเปลี่ยนแปลงตามความเหมาะสมระหว่างการตรวจประเมิน

ภาพประกอบ



