



รายงานผลการประเมินคุณภาพการศึกษาภายใน  
ปีการศึกษา 2562  
คณะวิทยาการจัดการ  
มหาวิทยาลัยราชภัฏวไลยอลงกรณ์ ในพระบรมราชูปถัมภ์

รายงาน ณ วันที่ 3 กรกฎาคม 2563

## คำนำ

รายงานสรุปผลการประเมินคุณภาพการศึกษาภายใน ปีการศึกษา 2562 (1 มิถุนายน 2562 – 31 พฤษภาคม 2563) ฉบับนี้ จัดทำขึ้นเพื่อเป็นการรายงานผลการตรวจประเมินคุณภาพการศึกษาภายใน ตามองค์ประกอบและเกณฑ์คู่มือการประกันคุณภาพการศึกษาภายใน มหาวิทยาลัยราชภัฏวไลยอลงกรณ์ ในพระบรมราชูปถัมภ์ จังหวัดปทุมธานี พ.ศ. 2562 จำนวน 5 องค์ประกอบ 15 ตัวบ่งชี้ โดยคณะกรรมการได้ตรวจสอบหลักฐานอ้างอิง สัมภาษณ์ผู้บริหาร คณาจารย์ บุคลากร นักศึกษา รวมทั้งการตรวจเยี่ยมสถานที่จริง จึงสรุปเป็นรายงานฉบับนี้

คณะกรรมการการประเมินคุณภาพการศึกษาภายใน ขอขอบคุณทุกท่านที่เป็นหนึ่งในการสร้างผลงานที่มีคุณภาพของคณะวิทยาการจัดการ ซึ่งหวังเป็นอย่างยิ่งว่า ข้อเสนอแนะ ข้อเสนอแนะและข้อคิดเห็นจะเป็นประโยชน์ต่อคณะผู้การพัฒนาดำเนินต่อไป

ลงชื่อ.....

(รองศาสตราจารย์ ดร.วิไลลักษณ์ รัตนเพียรธัมมะ)

ประธานคณะกรรมการประเมินคุณภาพการศึกษาภายใน ระดับคณะ

ประจำปีการศึกษา 2562

วันที่ 3 กรกฎาคม 2562

# สารบัญ

	หน้า
คำนำ	
สารบัญ	
บทสรุปสำหรับผู้บริหาร	4
รายชื่อคณะกรรมการประเมินคุณภาพการศึกษาภายใน	7
ส่วนที่ 1 บทนำ	9
1.1 ข้อมูลพื้นฐานของหน่วยงาน	9
ชื่อหน่วยงาน ที่ตั้ง ประวัติความเป็นมาโดยย่อ	9
ปรัชญา ปณิธาน เป้าหมายและวัตถุประสงค์	10
โครงสร้างองค์กรและโครงสร้างการบริหาร	13
รายชื่อผู้บริหาร กรรมการบริหาร	14
หลักสูตรและสาขาวิชาที่เปิดสอน	14
จำนวนนักศึกษา	15
จำนวนอาจารย์และบุคลากร	15
ข้อมูลพื้นฐานโดยย่อเกี่ยวกับงบประมาณ และอาคารสถานที่	22
ผลการปรับปรุงตามข้อเสนอแนะของผลการประเมินปีที่ผ่านมา	23
ส่วนที่ 2 ผลการประเมินคุณภาพรายองค์ประกอบ ตัวบ่งชี้	25
- ผลการประเมินรายองค์ประกอบ ตัวบ่งชี้ ระดับคณะ	25
ส่วนที่ 3 สรุปผลการประเมินคุณภาพการศึกษาภายใน ระดับคณะ	44
- ผลการประเมินรายองค์ประกอบ ตัวบ่งชี้ ระดับคณะ (ตาราง 1)	44
- ผลการวิเคราะห์คุณภาพการศึกษาภายใน ระดับคณะ (ตาราง 2)	45
- ผลการวิเคราะห์จุดเด่น โอกาสในการพัฒนา จุดอ่อนและข้อเสนอแนะ	46
ภาคผนวก	48
- ผลการสัมภาษณ์ผู้แทนนักศึกษา	
- ภาพประกอบ	
- คำสั่งแต่งตั้งคณะกรรมการตรวจประเมินคุณภาพภายใน ระดับคณะวิทยาการจัดการ ประจำปีการศึกษา 2562	
- กำหนดตรวจประเมินคุณภาพการศึกษาภายใน ระดับคณะวิทยาการจัดการ ประจำปีการศึกษา 2562	

## บทสรุปสำหรับผู้บริหาร

### 1. ข้อมูลทั่วไป

คณะวิทยาการจัดการ พัฒนามาจากภาควิชาสหกรณ์ คณะมนุษยศาสตร์และสังคมศาสตร์ตามนโยบายของรัฐบาลที่ต้องการจะพัฒนาระบบสหกรณ์ให้เจริญก้าวหน้าในรัฐบาลสมัยพลเอกเปรม ติณสูลานนท์ พ.ศ. 2524 โดยกำหนดให้นักศึกษาครูทุกคนต้องเรียนวิชาสหกรณ์เบื้องต้น เพื่อนำไปเป็นความรู้พื้นฐานในการสอนนักเรียนต่อไป จากนั้นภาควิชาสหกรณ์ได้พัฒนาขึ้นเป็นลำดับและได้นำแขนงวิชาในสาขาวิชาการจัดการเข้ามาอยู่ร่วมกับภาควิชาสหกรณ์ ได้แก่ เศรษฐศาสตร์ การตลาด และการบัญชี เพื่อให้สามารถสอนวิชาสหกรณ์เบื้องต้นได้อย่างสมบูรณ์ และในปี พ.ศ.2528 ได้ปรับเปลี่ยนชื่อจากภาควิชาสหกรณ์มาเป็นคณะวิชาวิทยาการจัดการและเปิดสอนหลักสูตรปริญญาตรีโปรแกรมวิชาการจัดการทั่วไป ต่อมาได้มีการเปิดสอนโปรแกรมวิชาเศรษฐศาสตร์สหกรณ์และโปรแกรมวิชานิติศาสตร์ ตามลำดับ

เมื่อวันที่ 14 กุมภาพันธ์ พ.ศ. 2538 พระบาทสมเด็จพระเจ้าอยู่หัว รัชกาลที่ 9 ทรงพระกรุณาโปรดเกล้าโปรดกระหม่อมพระราชทานนาม “สถาบันราชภัฏ” แทนชื่อวิทยาลัยครูทั่วประเทศ นับเป็นพระมหากรุณาธิคุณอย่างหาที่สุดมิได้ วิทยาลัยครูเพชรบุรีวิทยาลงกรณ์ จึงใช้นามว่า “สถาบันราชภัฏเพชรบุรีวิทยาลงกรณ์” ตั้งแต่นั้นเป็นต้นมา เมื่อวันที่ 21 สิงหาคม 2545 พระบาทสมเด็จพระเจ้าอยู่หัว รัชกาลที่ 9 ทรงพระกรุณาโปรดเกล้าโปรดกระหม่อมพระราชทานพระบรมราชานุญาตให้เปลี่ยนชื่อเป็น “สถาบันราชภัฏวไลยอลงกรณ์ ในพระบรมราชูปถัมภ์” และวันที่ 10 มิถุนายน พ.ศ. 2547 พระบาทสมเด็จพระเจ้าอยู่หัว รัชกาลที่ 9 ได้ทรงลงพระปรมาภิไธยในพระราชบัญญัติมหาวิทยาลัยราชภัฏยังผลให้สถาบันราชภัฏวไลยอลงกรณ์ ในพระบรมราชูปถัมภ์ได้ยกฐานะเป็นมหาวิทยาลัยราชภัฏวไลยอลงกรณ์ ในพระบรมราชูปถัมภ์ ตั้งแต่วันที่ 15 มิถุนายน พ.ศ. 2547 และมีประชาชนทั่วไปสนใจเข้าศึกษาเป็นจำนวนมากจึงมีการขยายการรับนักศึกษาทั้งภาคปกติ และภาคนอกเวลาราชการ เพื่อให้เพียงพอ กับความต้องการกับการขยายตัวทางธุรกิจ และความต้องการในการเข้าศึกษาต่อ ปัจจุบันคณะวิทยาการจัดการ มีการปรับปรุงและพัฒนาอย่างต่อเนื่อง โดยใน พ.ศ. 2550 เปิดสอนในสาขาวิชาการจัดการท่องเที่ยว พ.ศ. 2551 เปิดสอนในสาขาวิชาการจัดการการบิน และ พ.ศ. 2553 ได้มีการพัฒนาสาขาวิชาการจัดการโลจิสติกส์และซัพพลายเชน และพ.ศ. 2556 เปิดสอนสาขาวิชาการจัดการธุรกิจค้าปลีก และสาขาวิชาคอมพิวเตอร์ธุรกิจ ซึ่งในปัจจุบันเพื่อให้สอดคล้องกับการเปลี่ยนแปลงของสภาพสังคมและเศรษฐกิจจึงได้มีการเปลี่ยนชื่อสาขาวิชาบางสาขาวิชาให้มีความทันสมัยรองรับการเจริญเติบโตของสังคมเศรษฐกิจในยุคดิจิทัล สามารถสื่อถึงบริบทของสาขาวิชาให้ชัดเจนมากขึ้น คือ สาขาวิชาการจัดการธุรกิจค้าปลีก เปลี่ยนเป็น สาขาวิชาการจัดการธุรกิจค้าปลีกสมัยใหม่ และสาขาวิชาคอมพิวเตอร์ธุรกิจ เปลี่ยนเป็น สาขาวิชาธุรกิจดิจิทัล ทั้งนี้คณะยังคงให้ความสำคัญในการส่งเสริมให้แต่ละสาขามีความร่วมมือกับหน่วยงานทั้งภาครัฐบาลและเอกชน เพื่อนำคณะวิทยาการจัดการไปสู่การพัฒนาที่ยั่งยืน

2. ผลการประเมินคุณภาพภายในที่ครบวงจรโดยมีการประเมินทั้งปัจจัยนำเข้า กระบวนการ และผลผลิต/ผลลัพธ์

องค์ประกอบ	ตัวบ่งชี้	คะแนนประเมินเฉลี่ย				ผลการประเมิน
		I	P	O	คะแนนเฉลี่ย	
องค์ประกอบที่ 1 ผลลัพธ์ผู้เรียน	6	3.66	5.00	2.21	3.62	ระดับคุณภาพดี
องค์ประกอบที่ 2 วิจัยและนวัตกรรม	3	-	5.00	5.00	5.00	ระดับคุณภาพดีมาก
องค์ประกอบที่ 3 การบริการวิชาการ	2	-	5.00	5.00	5.00	ระดับคุณภาพดีมาก
องค์ประกอบที่ 4 ศิลปวัฒนธรรมและความเป็นไทย	1	-	4.00	-	4.00	ระดับคุณภาพดี
องค์ประกอบที่ 5 บริหารจัดการ	3	-	5.00	-	5.00	ระดับคุณภาพดีมาก
<b>รวม</b>	<b>15</b>	<b>3.66</b>	<b>4.88</b>	<b>3.88</b>	<b>4.38</b>	<b>ระดับคุณภาพดี</b>
<b>ผลการประเมิน</b>		<b>ดี</b>	<b>ดีมาก</b>	<b>ดี</b>	<b>ดี</b>	

3. จุดเด่นและแนวทางเสริม

1. นักศึกษาระดับปริญญาตรีมีการตีพิมพ์เผยแพร่ผลงานจำนวนมาก และควรส่งเสริมให้นักศึกษามีการตีพิมพ์ในแหล่งตีพิมพ์ที่หลากหลายและค่าน้ำหนักที่สูงขึ้น
2. คณะมีผลงานวิจัยหรืองานสร้างสรรค์ที่ตอบโจทย์การพัฒนาท้องถิ่น และควรนำผลงานวิจัยหรืองานสร้างสรรค์ไปบูรณาการกับการเรียนการสอนให้มากขึ้น รวมทั้งให้สอดคล้องกับอัตลักษณ์ของคณะ
3. คณะมีการบริหารการทำงานที่ชัดเจนโดยอาจารย์และบุคลากรมีส่วนร่วม

4. จุดที่ควรพัฒนา

1. จำนวนอาจารย์ที่มีคุณวุฒิปริญญาเอกและตำแหน่งทางวิชาการยังมีน้อย
2. ควรนำผลงานวิจัยด้านวิชาการควบคู่ไปกับการวิจัยเชิงพื้นที่และควรนำมาประยุกต์เพื่อมุ่งเป้าไปสู่การขอตำแหน่งทางวิชาการ
3. ควรมีการบริการวิชาการที่หลากหลายนอกเหนือจากการบริการวิชาการเพื่อชุมชน เพื่อให้สอดคล้องกับบริบทของคณะวิทยาการจัดการ เช่น ให้ความรู้การเป็นวิทยากรให้กับองค์กร หน่วยงานภาคเอกชน ภาคธุรกิจ
4. ควรหาจุดเด่นในการพัฒนาที่ตอบโจทย์ศิลปวัฒนธรรม โดยใช้ภูมิปัญญาท้องถิ่นหรือเอกลักษณ์เชิงพื้นที่ เช่น อาหารมอญ บัว เพื่อส่งเสริมให้เกิดมาตรฐานด้านศิลปวัฒนธรรม
5. ควรมีการบริหารความเสี่ยง เพื่อให้สามารถแก้ปัญหาและลดความเสี่ยงได้อย่างตรงจุด ในกรณีที่ไม่สามารถแก้ปัญหาความเสี่ยงที่เกิดจากปัจจัยภายนอกได้ คณะควรหามาตรการหรือแนวทางอื่นๆ ในการจัดการความเสี่ยงนั้นๆ

5. ข้อเสนอแนะและแนวทางเสริม

1. ควบคุมกำกับและติดตามแผนพัฒนาตนเอง (IDP) เพื่อให้อาจารย์ศึกษาต่อในระดับปริญญาเอก และทำผลงานทางวิชาการที่มีคุณภาพเพื่อใช้ในการขอตำแหน่งทางวิชาการ
2. ตัวบ่งชี้ที่ 1.4 ผลงานของนักศึกษาระดับปริญญาตรีควรมีการปรับให้ตัวหารเป็นนักศึกษาชั้นปีที่ 3 และปีที่ 4 ไม่ใช่จำนวนนักศึกษาทั้งหมด เพื่อสะท้อนความเป็นจริงในการเรียนรายวิชาวิจัย/โครงการของนักศึกษา
3. ควรส่งเสริมให้ทุกหลักสูตรมีการจัดกิจกรรมให้ความรู้แก่ศิษย์เก่าอย่างหลากหลาย
4. ควรมีการให้ความรู้ที่เกี่ยวกับการประกันคุณภาพที่มีส่วนเกี่ยวข้องกับนักศึกษา นอกเหนือจากการใช้หลัก PDCA เช่น การให้ความรู้ในการบูรณาการการเรียนการสอนกับการวิจัยและการบริการวิชาการ การตีพิมพ์เผยแพร่ของนักศึกษาระดับปริญญาตรีเพื่อให้นักศึกษามีความเข้าใจเกี่ยวกับการพัฒนาคุณภาพการศึกษามากยิ่งขึ้น และสะท้อนให้เห็นถึงการผลิตนักศึกษาให้มีคุณภาพ
5. คณะควรมีการจัดสรรทุนวิจัยทั้งด้านวิชาการและการวิจัยเชิงพื้นที่ให้ได้สัดส่วนที่เหมาะสม

6. ควรมีการนำนวัตกรรม ผลงานสร้างสรรค์ หรือแนวคิดรูปแบบมาดำเนินการในการขอคุ้มครองสิทธิ
7. ผลงานของอาจารย์ควรมีการตีพิมพ์เผยแพร่ผลงานวิจัยในวารสารระดับชาติและนานาชาติที่มีค่าน้ำหนักที่สูงขึ้น
8. คณะควรวางแผนให้อาจารย์ที่มีภาระงานสอนน้อยให้ดำเนินการตามภารกิจอื่นๆ ของคณะและมหาวิทยาลัย

รายชื่อคณะกรรมการประเมินคุณภาพการศึกษาภายใน

(รองศาสตราจารย์ ดร.วิไลลักษณ์ รัตนเพียรธัมมะ)  
ประธานกรรมการ

(รองศาสตราจารย์ ดร.ปาจรีย์ ผลประเสริฐ)  
กรรมการ

(ผู้ช่วยศาสตราจารย์ ดร.ตनुชา สลีวงศ์)  
กรรมการและเลขานุการ

## วิธีการประเมิน

### 1) การวางแผนและการประเมิน (ก่อน ระหว่าง และหลังการตรวจประเมิน)

1.1) การดำเนินการก่อนการตรวจประเมิน มหาวิทยาลัยราชภัฏวไลยอลงกรณ์ ในพระบรมราชูปถัมภ์ ได้จัดทำคำสั่งแต่งตั้งคณะกรรมการประเมินคุณภาพภายในคณะวิทยาการจัดการ โดยกำหนดวันประเมิน วันที่ 3 กรกฎาคม พ.ศ.2563 และได้มีการประชุมคณะกรรมการก่อนการตรวจประเมิน เมื่อวันที่ 3 กรกฎาคม พ.ศ. 2563 เพื่อร่วมกันวิเคราะห์ข้อมูลตามมาตรฐานและเกณฑ์ประเมินของแต่ละตัวบ่งชี้ และรายงานการประเมินตนเอง (SAR) กำหนดประเด็นที่ต้องตรวจสอบระหว่างการตรวจประเมิน วางแผนการตรวจประเมิน มอบหมายภาระงานให้คณะกรรมการประเมินแต่ละคนปฏิบัติ

#### 1.2) การดำเนินการระหว่างตรวจประเมิน มีกิจกรรมหลักๆ ประกอบด้วย

(1) คณะกรรมการประเมินคุณภาพการศึกษาภายในระดับคณะวิทยาการจัดการประชุมร่วมกับคณะกรรมการบริหารคณะและคณาจารย์ประจำ เพื่อแนะนำคณะกรรมการตรวจประเมินแจ้งวัตถุประสงค์ การตรวจประเมิน และรับฟังการสรุปผลการดำเนินงานของคณะ

(2) สัมภาษณ์ผู้บริหารและผู้มีส่วนได้ส่วนเสียที่เกี่ยวข้อง เช่น คณบดี ผู้อำนวยการ ประธานบริหารหลักสูตร ผู้แทนอาจารย์ประจำหลักสูตร นักศึกษา ผู้ทรงคุณวุฒิภายนอก ศิษย์เก่า ฯลฯ

(3) ตรวจสอบเอกสารและหลักฐานเพิ่มเติม พร้อมสัมภาษณ์ผู้ปฏิบัติ/รับผิดชอบจัดทำรายงานผลการดำเนินงานของตัวบ่งชี้

(4) สังเกตอาคารสถานที่ให้บริการนักศึกษา ห้องสมุด ห้องเรียน และการดำเนินกิจกรรม การเรียน การสอน

(5) ประชุมคณะกรรมการเพื่อสรุปข้อมูล สรุปผลการประเมิน และการเตรียมการเสนอผลการประเมิน

#### 1.3) การดำเนินการหลังตรวจประเมิน มีกิจกรรมหลักๆ ประกอบด้วย

(1) เสนอผลการประเมินด้วยวาจา แก่ผู้บริหาร คณาจารย์ และผู้ที่เกี่ยวข้องเปิดโอกาสให้คณะได้ชี้แจง ทำความเข้าใจร่วมกัน เป็นอันสิ้นสุดกระบวนการตรวจประเมิน

(2) คณะกรรมการผู้ประเมินได้มีการประชุมทบทวนร่างรายงานผลการประเมิน และประสานกับผู้รับผิดชอบงานประกันคุณภาพการศึกษา เพื่อให้ตรวจสอบยืนยันความถูกต้องหรือทักท้วง หลังจากนั้น คณะกรรมการผู้ประเมินทำการปรับปรุงแก้ไข และจัดทำเอกสารเสนอผลการประเมินเป็นลายลักษณ์อักษร เสนอไปยังคณะวิทยาการจัดการ มหาวิทยาลัยราชภัฏวไลยอลงกรณ์ ในพระบรมราชูปถัมภ์ เพื่อดำเนินการต่อไป

### 2) การตรวจสอบความน่าเชื่อถือของข้อมูล

2.1) ข้อมูลส่วนที่เป็นรายงานการประเมินตนเองการตรวจสอบความถูกต้องของข้อมูลในเอกสารรายงานการประเมินตนเองตรวจสอบโดยศึกษาข้อมูลเพิ่มเติมจากต้นฉบับ ตรวจสอบเอกสารหลักฐาน สัมภาษณ์ผู้เกี่ยวข้อง และศึกษาสังเกตสถานการณ์จริง

2.2) ข้อมูลส่วนที่เป็นผลการประเมินของคณะกรรมการการตรวจสอบความถูกต้องของข้อมูลที่เป็นผลการประเมินของคณะกรรมการตรวจสอบโดยการ (1) ตรวจสอบกับคำอธิบายของคู่มือการประกันคุณภาพ (2) การนำเสนอผลต่อที่ประชุมคณะกรรมการ และ (3) การเสนอผลการประเมินด้วยวาจาต่อที่ประชุมของบุคลากรของหน่วยรับตรวจเพื่อการให้ยืนยันความถูกต้องของข้อมูล

ทั้งนี้เกณฑ์การตัดสินผล เป็นไปตามที่สำนักงานคณะกรรมการการอุดมศึกษากำหนด



## บทที่ 1 บทนำ

### 1.1 ชื่อหน่วยงาน ที่ตั้ง ประวัติความเป็นมาโดยย่อ

#### 1.1.1 ชื่อหน่วยงาน

คณะวิทยาการจัดการ (Faculty of Management Sciences)

#### 1.1.2 ที่ตั้ง

อาคารคณะวิทยาการจัดการ มหาวิทยาลัยราชภัฏวไลยอลงกรณ์ ในพระบรมราชูปถัมภ์

เลขที่ 1 หมู่ 20 ตำบลคลองหนึ่ง อำเภอคลองหลวง จังหวัดปทุมธานี 13180

หมายเลขโทรศัพท์ 02-9091571-2, 02-5290674-7 ต่อ 133

โทรสาร 02-5293847

#### 1.1.3 ประวัติความเป็นมา

คณะวิทยาการจัดการ พัฒนามาจากภาควิชาสหกรณ์ คณะมนุษยศาสตร์และสังคมศาสตร์ตามนโยบายของรัฐบาลที่ต้องการจะพัฒนาระบบสหกรณ์ให้เจริญก้าวหน้าในรัฐบาลสมัยพลเอกเปรม ติณสูลานนท์ พ.ศ. 2524 โดยกำหนดให้นักศึกษาทุกคนต้องเรียนวิชาสหกรณ์เบื้องต้น เพื่อนำไปเป็นความรู้พื้นฐานในการสอนนักเรียนต่อไป จากนั้นภาควิชาสหกรณ์ได้พัฒนาขึ้นเป็นลำดับและได้นำแขนงวิชาในสาขาวิชาการจัดการเข้ามาอยู่ร่วมกับภาควิชาสหกรณ์ ได้แก่ เศรษฐศาสตร์ การตลาด และการบัญชี เพื่อให้สามารถสอนวิชาสหกรณ์เบื้องต้นได้อย่างสมบูรณ์ และในปี พ.ศ.2528 ได้ปรับเปลี่ยนชื่อจากภาควิชาสหกรณ์มาเป็นคณะวิชาวิทยาการจัดการและเปิดสอนหลักสูตรปริญญาตรีโปรแกรมวิชาการจัดการทั่วไป ต่อมาได้มีการเปิดสอนโปรแกรมวิชาเศรษฐศาสตร์สหกรณ์และโปรแกรมวิชานิติศาสตร์ ตามลำดับ

เมื่อวันที่ 14 กุมภาพันธ์ พ.ศ. 2538 พระบาทสมเด็จพระเจ้าอยู่หัว รัชกาลที่ 9 ทรงพระกรุณาโปรดเกล้าโปรดกระหม่อมพระราชทานนาม “สถาบันราชภัฏ” แทนชื่อวิทยาลัยครูทั่วประเทศ นับเป็นพระมหากรุณาธิคุณอย่างหาที่สุดมิได้ วิทยาลัยครูเพชรบุรีวิทยาลงกรณ์ จึงใช้นามว่า “สถาบันราชภัฏเพชรบุรีวิทยาลงกรณ์” ตั้งแต่นั้นเป็นต้นมา เมื่อวันที่ 21 สิงหาคม 2545 พระบาทสมเด็จพระเจ้าอยู่หัว รัชกาลที่ 9 ทรงพระกรุณาโปรดเกล้าโปรดกระหม่อมพระราชทานพระบรมราชานุญาตให้เปลี่ยนชื่อเป็น “สถาบันราชภัฏวไลยอลงกรณ์ ในพระบรมราชูปถัมภ์” และวันที่ 10 มิถุนายน พ.ศ. 2547 พระบาทสมเด็จพระเจ้าอยู่หัว รัชกาลที่ 9 ได้ทรงลงพระปรมาภิไธยในพระราชบัญญัติมหาวิทยาลัยราชภัฏยังผลให้สถาบันราชภัฏวไลยอลงกรณ์ ในพระบรมราชูปถัมภ์ได้ยกฐานะเป็นมหาวิทยาลัยราชภัฏวไลยอลงกรณ์ ในพระบรมราชูปถัมภ์ ตั้งแต่วันที่ 15 มิถุนายน พ.ศ. 2547 และมีประชาชนทั่วไปสนใจเข้าศึกษาเป็นจำนวนมากจึงมีการขยายการรับนักศึกษาทั้งภาคปกติ และภาคนอกเวลาราชการ เพื่อให้เพียงพอ กับความต้องการกับการขยายตัวทางธุรกิจ และความต้องการในการเข้าศึกษาต่อ ปัจจุบันคณะวิทยาการจัดการมีการปรับปรุงและพัฒนาอย่างต่อเนื่อง โดยใน พ.ศ. 2550 เปิดสอนในสาขาวิชาการจัดการท่องเที่ยว พ.ศ. 2551 เปิดสอนในสาขาวิชาการจัดการการบิน และ พ.ศ. 2553 ได้มีการพัฒนาสาขาวิชาการจัดการโลจิสติกส์และซัพพลายเชน และพ.ศ. 2556 เปิดสอนสาขาวิชาการจัดการธุรกิจค้าปลีก และสาขาวิชาคอมพิวเตอร์ธุรกิจ ซึ่งในปัจจุบันเพื่อให้สอดคล้องกับการเปลี่ยนแปลงของสภาพสังคมและเศรษฐกิจจึงได้มีการเปลี่ยนชื่อสาขาวิชาบางสาขาวิชาให้มีความทันสมัยรองรับการเจริญเติบโตของสังคมเศรษฐกิจในยุคดิจิทัล สามารถสื่อถึงบริบทของสาขาวิชาให้ชัดเจนมากขึ้น คือ สาขาวิชาการจัดการธุรกิจค้าปลีก เปลี่ยนเป็น สาขาวิชาการจัดการธุรกิจค้าปลีกสมัยใหม่ และสาขาวิชาคอมพิวเตอร์ธุรกิจ เปลี่ยนเป็น สาขาวิชาธุรกิจดิจิทัล ทั้งนี้คณะยังคงให้ความสำคัญในการส่งเสริมให้แต่ละสาขาวิชา มีความร่วมมือกับหน่วยงานทั้งภาครัฐบาลและเอกชน เพื่อนำคณะวิทยาการจัดการไปสู่การพัฒนาที่ยั่งยืน

## 1.2 ปรัชญา ปณิธาน เป้าหมายและวัตถุประสงค์

### 1.2.1 ปรัชญา

“ศึกษาดี มีคุณธรรม วิทยาการก้าวล้ำ นำสู่สากล”

### 1.2.2 ปณิธาน

คณะวิทยาการจัดการมีจุดมุ่งหมายที่จะเสริมสร้างนักศึกษาให้มีความรู้ มีความเป็นเลิศทางวิชาการ ในลักษณะบูรณาการสาขาวิชา มีมาตรฐานระดับสากลส่งเสริมคุณธรรมและความรับผิดชอบต่อสังคมและประเทศชาติ ด้วยการถ่ายทอดองค์ความรู้ให้แก่สังคมในรูปแบบวิจัย ตำรา และการบริการวิชาการ

### 1.2.3 เป้าหมาย

- 1) สร้างบัณฑิตที่มีคุณภาพให้สอดคล้องกับ Education 4.0 ให้ได้มาตรฐานระดับชาติและนานาชาติ เป็นที่ต้องการของสังคม ชุมชน ประเทศชาติ โดยการบูรณาการกับการทำงาน (Work-integrated Learning:WiL) และการจัดการเรียนรู้เชิงผลิตภาพ (Productive Learning)
- 2) การจัดการพันธกิจสัมพันธ์ และให้บริการวิชาการได้ตามความต้องการของชุมชนท้องถิ่น และการแสดงผลงานด้านศิลปวัฒนธรรมในระดับชาติและนานาชาติ
- 3) การสร้างสรรค์ผลงานวิจัยให้เป็นที่ยอมรับในระดับชาติ และระดับนานาชาติ
- 4) เป็นองค์กรที่มีธรรมาภิบาลในการบริหารงาน ยึดหลักปรัชญาเศรษฐกิจพอเพียง และเป็นองค์กรแห่งการเรียนรู้

### 1.2.4 นโยบาย

#### 1) นโยบายด้านการผลิตบัณฑิต

- 1.1) พัฒนาคุณลักษณะบัณฑิตที่พึงประสงค์ของหลักสูตรให้มีคุณภาพและมีทักษะในการประกอบวิชาชีพ
- 1.2) จัดหาทรัพยากรทางการศึกษา และพัฒนาสภาพบรรยากาศการเรียนรู้ที่มีคุณภาพ
- 1.3) สนับสนุนการพัฒนาบัณฑิต ในลักษณะการบูรณาการองค์ความรู้ไปสู่การปฏิบัติ และส่งเสริมนักศึกษาปฏิบัติสหกิจศึกษา ทุกหลักสูตร
- 1.4) พัฒนาหลักสูตรให้ทันสมัยและมีความยืดหยุ่นสูงเพื่อตอบสนองต่อการเปลี่ยนแปลงของสังคมโลก
- 1.5) พัฒนาคือความร่วมมือทางวิชาการกับหน่วยงานทั้งภาครัฐ ภาคเอกชน และสมาคมวิชาชีพ ในการจัดการศึกษาให้มีคุณภาพ
- 1.6) จัดทำแผนการตลาดเพื่อเพิ่มจำนวนนักศึกษาที่มีคุณภาพให้เป็นไปตามเป้าหมาย

#### 2) นโยบายด้านงานวิจัย

- 2.1) พัฒนาระบบ กลไกและโครงสร้างพื้นฐานสำหรับงานวิจัยหรืองานสร้างสรรค์
- 2.2) ส่งเสริมและสนับสนุนให้คณาจารย์พัฒนางานวิจัยที่มีการบูรณาการกับการจัดการเรียนการสอน
- 2.3) แสวงหาแหล่งทุนภายในและภายนอกมหาวิทยาลัย
- 2.4) ส่งเสริมและสนับสนุนการสร้างเครือข่ายวิจัยทั้งภายในและภายนอกประเทศ
- 2.5) ส่งเสริมและสนับสนุนให้มีการบริหารจัดการความรู้จากผลงานวิจัยและงานสร้างสรรค์

### 3) นโยบายด้านการบริการวิชาการและพันธกิจสัมพันธ์

- 3.1) ส่งเสริมและสนับสนุนให้มีการบริการวิชาการที่มีการบูรณาการกับการเรียนการสอน
- 3.2) สนับสนุนให้มีความร่วมมือด้านพันธกิจสัมพันธ์และบริการวิชาการ เพื่อสร้างความเข้มแข็งของชุมชน หรือภาครัฐ หรือภาคเอกชน หรือหน่วยงานวิชาชีพ
- 3.3) ส่งเสริมการจัดการเรียนการรู้ โครงการอันเนื่องมาจากแนวพระราชดำริ และปรัชญาเศรษฐกิจพอเพียง

### 4) นโยบายด้านทำนุบำรุงศิลปะและวัฒนธรรม

- 4.1) ส่งเสริมให้มีการบูรณาการงานด้านทำนุบำรุงศิลปะและวัฒนธรรมกับการจัดการเรียนการสอนและกิจกรรมนักศึกษา
- 4.2) ส่งเสริมให้มีการจัดโครงการ หรือกิจกรรมที่เกี่ยวข้องกับศิลปะและวัฒนธรรมในรูปแบบต่างๆ
- 4.3) ส่งเสริมให้มีการเผยแพร่หรือการบริการด้านทำนุบำรุงศิลปะและวัฒนธรรมต่อสาธารณชน

### 5) นโยบายด้านการบริหารจัดการ

- 5.1) จัดทำแผนกลยุทธ์และแผนปฏิบัติการที่ครอบคลุมทุกภารกิจหลักของคณะ
- 5.2) พัฒนาระบบสารสนเทศเพื่อการบริหารและการตัดสินใจตามพันธกิจ
- 5.3) พัฒนาสภาพแวดล้อมและพื้นที่ที่เหมาะสมกับการจัดการศึกษา
- 5.4) ยึดหลักการบริหารงานด้วยหลักธรรมาภิบาล โดยคำนึงถึงประโยชน์ของสถาบัน และผู้มีส่วนได้เสีย
- 5.5) พัฒนาองค์กรเป็นองค์กรแห่งการเรียนรู้
- 5.6) พัฒนาระบบการบริหารความเสี่ยงและมาตรการป้องกันความเสี่ยงให้เกิดประสิทธิภาพสูงสุด
- 5.7) ส่งเสริม และ สนับสนุนให้มีระบบการติดตามและประเมินผลการดำเนินงานอย่างมีประสิทธิภาพ
- 5.8) ส่งเสริม สนับสนุนในการจัดทำแผนกลยุทธ์ทางการเงิน และวางแผนการใช้จ่ายเงินอย่างมีประสิทธิภาพ ตรวจสอบได้รวมทั้งมีการจัดทำงบประมาณ ที่สอดคล้องกับพันธกิจทุกพันธกิจและมีการจัดทำรายงานทางการเงินอย่างเป็นระบบ

### 6) นโยบายด้านการประกันคุณภาพการศึกษา

- 6.1) พัฒนาแผนงานด้านประกันคุณภาพการศึกษาให้สอดคล้องกับนโยบายของมหาวิทยาลัย และหน่วยงานที่เกี่ยวข้อง
- 6.2) สนับสนุนกิจกรรมการให้ความรู้ ความเข้าใจและตระหนักในการดำเนินกิจกรรมการประกันคุณภาพการศึกษาให้กับคณาจารย์ บุคลากร และนักศึกษา
- 6.3) ส่งเสริมและสนับสนุนให้มีการดำเนินการประกันคุณภาพอย่างเป็นระบบและต่อเนื่อง
- 6.4) ส่งเสริมและสนับสนุนให้คณาจารย์ บุคลากร และนักศึกษาทุกคนนำผลการประกันคุณภาพการศึกษามาปรับปรุงการทำงาน
- 6.5) ส่งเสริมให้มีการวิจัยด้านประกันคุณภาพการศึกษาเพื่อนำไปใช้ประโยชน์ในการพัฒนาคณะ และหน่วยงานอื่น
- 6.6) สนับสนุนให้มีการพัฒนาระบบฐานข้อมูลเพื่อรองรับการจัดทำรายงานการประกันคุณภาพการศึกษา และวิเคราะห์ข้อมูลเพื่อใช้ในการบริหารงาน

### 1.2.5 วัตถุประสงค์

- 1) สร้างบัณฑิตที่มีคุณภาพให้สอดคล้องกับ Education 4.0 ให้ได้มาตรฐานระดับชาติและนานาชาติ เป็นที่ต้องการของสังคม ชุมชน ประเทศชาติ โดยการบูรณาการกับการทำงาน (Work-integrated Learning: WIL) และการจัดการเรียนรู้เชิงผลิตภาพ (Productive Learning)
- 2) การจัดการพันธกิจสัมพันธ์ และให้บริการวิชาการได้ตามความต้องการของชุมชนท้องถิ่น และการแสดงผลงานด้านศิลปวัฒนธรรมในระดับชาติและนานาชาติ
- 3) การสร้างสรรค์ผลงานวิจัยให้เป็นที่ยอมรับในระดับชาติ และระดับนานาชาติ
- 4) เป็นองค์กรที่มีธรรมาภิบาลในการบริหารงาน ยึดหลักปรัชญาเศรษฐกิจพอเพียง และเป็นองค์กรแห่งการเรียนรู้

## 1.3 อัตลักษณ์ และ เอกลักษณ์

### 1.3.1 เอกลักษณ์

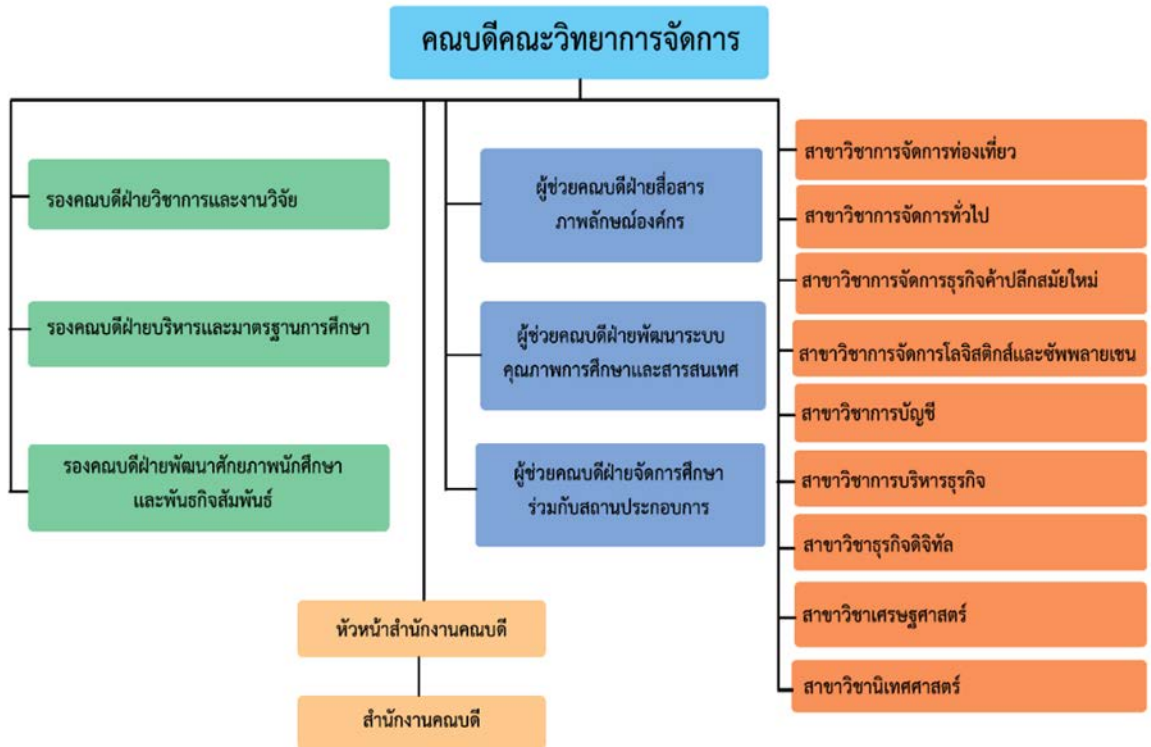
เป็นสถาบันที่น้อมนำแนวทางการดำเนินชีวิต ตามหลักปรัชญาเศรษฐกิจพอเพียง

### 1.3.2 อัตลักษณ์

บัณฑิตจิตอาสา พัฒนาท้องถิ่น

1.4 โครงสร้างองค์กร และโครงสร้างการบริหาร

โครงสร้างคณะวิทยาการจัดการ



### 1.5 รายชื่อผู้บริหาร กรรมการบริหาร (กรรมการประจำคณะ กรรมการอำนวยการ)

ผู้ช่วยศาสตราจารย์ประพันธ์พงษ์ ชินพงษ์	คณบดีคณะวิทยาการจัดการ
ผู้ช่วยศาสตราจารย์ ดร.รัตนา สีดี	รองคณบดีฝ่ายวิชาการและงานวิจัย
อาจารย์ ดร.ธนัชฐนันท์ จันทน์แย้ม	รองคณบดีฝ่ายพัฒนาศักยภาพนักศึกษาและพันธกิจสัมพันธ์
อาจารย์ปวีริศา เลิศวิริยะประสิทธิ์	รองคณบดีฝ่ายบริหารและมาตรฐานการศึกษา
อาจารย์กิตตินันท์ มากปรางค์	ผู้ช่วยคณบดีฝ่ายสื่อสารภาพลักษณ์องค์กร
อาจารย์ชลิยา ยางงาม	ผู้ช่วยคณบดีฝ่ายพัฒนาระบบคุณภาพการศึกษาและสารสนเทศ
อาจารย์ธันย์นิชา วิโรจน์รุจน์	ผู้ช่วยคณบดีฝ่ายจัดการศึกษาร่วมกับสถานประกอบการ
นางพากเพียร ฐูปุชชากร	ปฏิบัติหน้าที่หัวหน้าสำนักงานคณบดี
ผู้ช่วยศาสตราจารย์อัครวารวรรณ สุขเกิด	ประธานสาขาวิชาเศรษฐศาสตร์
อาจารย์ ดร.ณัตตยา เอี่ยมมงคล	ประธานสาขาวิชาธุรกิจดิจิทัล
ผู้ช่วยศาสตราจารย์อุทัย ยะรี	ประธานสาขาวิชานิเทศศาสตร์
อาจารย์ ดร.ธนัชฐนันท์ จันทน์แย้ม	ประธานสาขาวิชาการจัดการโลจิสติกส์และซัพพลายเชน
อาจารย์พวงเพชร สุขประเสริฐ	ประธานสาขาวิชาการจัดการทั่วไป
อาจารย์จรัสรัตน์ หนองหว้า	ประธานสาขาวิชาการจัดการท่องเที่ยว
อาจารย์ภารดี นิกขอบ	ประธานสาขาวิชาการบัญชี
อาจารย์ ดร.ศรินทร์ ไชยรัตน์	ประธานสาขาวิชาการจัดการธุรกิจค้าปลีกสมัยใหม่
อาจารย์ภัทรภร พุฒพันธ์	ประธานสาขาวิชาการบริหารธุรกิจ

### 1.6 หลักสูตรและสาขาวิชาที่เปิดสอน

ปีการศึกษา 2562 คณะวิทยาการจัดการ มีหลักสูตรระดับปริญญาตรีที่จัดการศึกษาจำนวน 5 หลักสูตร และมีสาขาวิชาจำนวน 9 สาขาวิชา ดังนี้

ระดับปริญญา	ชื่อหลักสูตร	คุณวุฒิ	ปีที่ปรับปรุงล่าสุด	วันที่สภามหาวิทยาลัยอนุมัติหลักสูตร	วันที่ สกอ. ลงนามรับทราบหลักสูตร
ศิลปศาสตรบัณฑิต	การจัดการท่องเที่ยว	ศศ.บ.	2560	3 พ.ย.59	8 ก.พ.61
บริหารธุรกิจบัณฑิต	การจัดการทั่วไป	บธ.บ.	2561	2 พ.ย.60	1 ส.ค.61
	การบริหารธุรกิจ	บธ.บ.	2561	2 พ.ย.60	22 ก.พ.61
	ธุรกิจดิจิทัล	บธ.บ.	2561	4 ม.ค.61	23 พ.ค.61
	การจัดการธุรกิจค้าปลีกสมัยใหม่	บธ.บ.	2561	8 มี.ค.61	1 ต.ค.61
	การจัดการโลจิสติกส์และซัพพลายเชน	บธ.บ.	2558	5 ก.พ.58	1 พ.ค.58
บัญชีบัณฑิต	การบัญชี	บช.บ.	2561	2 พ.ย.60	22 ก.พ.61
เศรษฐศาสตรบัณฑิต	เศรษฐศาสตร์	ศ.บ.	2559	7 เม.ย.59	18 ส.ค.59
นิเทศศาสตรบัณฑิต	นิเทศศาสตร์	นศ.บ.	2560	2 ก.พ.60	15 ส.ค.60

### 1.7 จำนวนนักศึกษา

ปีการศึกษา 2562 คณะวิทยาการจัดการ มีนักศึกษารวมทั้งสิ้น 2,765 คน

ประเภทนักศึกษา	ปีการศึกษา 2562
นักศึกษา ระดับปริญญาตรี	2,765
รวม	2,765

### 1.8 จำนวนอาจารย์และบุคลากร

ปีการศึกษา 2562 คณะวิทยาการจัดการ มีบุคลากรทั้งสิ้น 68 คน ประกอบด้วย บุคลากรสายวิชาการ จำนวน 49 คน จำแนกเป็นข้าราชการ 19 คน พนักงานมหาวิทยาลัย 30 คน และบุคลากรสายสนับสนุน จำนวน 19 คน จำแนกเป็น พนักงานมหาวิทยาลัย 10 คน ลูกจ้างชั่วคราว 7 คน

ตารางที่ 1 จำนวนบุคลากรสายวิชาการจำแนกตามตำแหน่ง สถานภาพ และระดับการศึกษา

ประเภทบุคลากร	จำนวน	วุฒิการศึกษา						
		ต่ำกว่าป.ตรี	ป.ตรี	ป.โท	ป.เอก	อาจารย์	ผศ.	รศ.
ข้าราชการ	19	-	-	14	6	2	16	1
พนักงานมหาวิทยาลัย	30	-	-	21	8	25	4	1
รวม	49	-	-	35	14	27	20	2

ตารางที่ 2 จำนวนบุคลากรสายสนับสนุนจำแนกตามตำแหน่ง สถานภาพ

ตำแหน่ง	จำนวน	สถานภาพ				
		ข้าราชการ	พนักงานราชการ	พนักงานมหาวิทยาลัย	เจ้าหน้าที่ประจำตามสัญญาจ้าง	ลูกจ้างชั่วคราว
เจ้าหน้าที่บริหารงานทั่วไป	4	-	-	4	-	-
นักวิชาการศึกษา	4	-	-	4	-	-
นักวิชาการคอมพิวเตอร์	1	-	-	1	-	-
นักวิชาการห้องปฏิบัติการ	1	-	-	1	-	-
พนักงานขับรถ	2	-	-	-	-	2
คนสวน	1	-	-	-	-	1
พนักงานทำความสะอาด	6	-	-	-	-	6
รวม	19	-	-	10	-	9

ตารางที่ 3 รายชื่อข้าราชการพลเรือนในสถาบันอุดมศึกษา สายวิชาการ แสดงตำแหน่งและคุณวุฒิ

ลำดับ	ชื่อ-สกุล	ตำแหน่ง	คุณวุฒิ
1	ผศ.กานต์ ทองทวี	ผู้ช่วยศาสตราจารย์ - อาจารย์ประจำสาขาวิชาการจัดการทั่วไป	M.B.A.(General Business) กศ.บ.(เทคโนโลยีทางการศึกษา)
2	ผศ.เจษฎา ความคุ่นเคย	ผู้ช่วยศาสตราจารย์ - รองอธิการบดี - อาจารย์ประจำสาขาวิชา การจัดการท่องเที่ยว	บธ.ม.(บริหารธุรกิจ) ศษ.บ.(การบริหารธุรกิจ)
3	รศ.ดร.ฉันทะ จันทะเสนา	รองศาสตราจารย์ - กรรมการผู้แทนคณาจารย์ - อาจารย์ประจำสาขาวิชาเศรษฐศาสตร์	Ph.D.(Economics) ศ.ม.(เศรษฐศาสตร์เชิงปริมาณ) บธ.บ.(การเงินการธนาคาร)
4	ผศ.ดร.ธีร์ธนิษ ศิริโวหาร	ผู้ช่วยศาสตราจารย์ - คณบดีบัณฑิตวิทยาลัย - อาจารย์ประจำสาขาวิชาการจัดการธุรกิจ ค้าปลีกสมัยใหม่	D.B.A.(International Business) M.P.A.(Public Administration) ศศ.บ.(รัฐศาสตร์)
5	ผศ.ดร.ภิญญาพัชญ์ นาคภิบาล	ผู้ช่วยศาสตราจารย์ - อาจารย์ประจำสาขาวิชาการบริหารธุรกิจ	บธ.ด.(การบริหารธุรกิจ) บธ.ม.(บริหารธุรกิจ) กศ.บ.(ชีววิทยา)
6	ผศ.ประกอบเกียรติ อิมศิริ	ผู้ช่วยศาสตราจารย์ - อาจารย์ประจำสาขาวิชานิเทศศาสตร์	นศ.ม.(สื่อสารมวลชน) ศศ.ม.(รัฐศาสตร์) ศศ.บ.(ประวัติศาสตร์)
7	ผศ.ประพันธ์พงษ์ ชินพงษ์	ผู้ช่วยศาสตราจารย์ - คณบดีคณะวิทยาการจัดการ - อาจารย์ประจำสาขาวิชา การจัดการท่องเที่ยว	ศศ.ม.(การจัดการท่องเที่ยว) ศศ.บ.(อุตสาหกรรมท่องเที่ยว) เกียรติคุณอันดับ 2
8	ผศ.ประสิทธิ์ สุขสมิตร	ผู้ช่วยศาสตราจารย์ - อาจารย์ประจำสาขาวิชานิเทศศาสตร์	คอ.ม.(เทคโนโลยีเทคนิคการศึกษา) ค.บ.(เทคโนโลยีทางการศึกษา)
9	ผศ.ละเอียด ขจรภัย	ผู้ช่วยศาสตราจารย์ - อาจารย์ประจำสาขาวิชานิเทศศาสตร์	นศ.ม.(การประชาสัมพันธ์) ค.บ.(เทคโนโลยีทางการศึกษา)
10	ผศ.วรพจน์ บุษราคัมวดี	ผู้ช่วยศาสตราจารย์ - อาจารย์ประจำสาขาวิชาการจัดการทั่วไป	บธ.ม.(การตลาด) บธ.บ.(การจัดการทั่วไป)



ลำดับ	ชื่อ-สกุล	ตำแหน่ง	คุณวุฒิ
11	ผศ.วิภานต์ เผือกมงคล	ผู้ช่วยศาสตราจารย์ - อาจารย์ประจำสาขาวิชาการบริหารธุรกิจ	บธ.ม.(การเงินการธนาคาร) บช.บ.(บัญชี)
12	ผศ.วิภาวดี ฑูปิยะ	ผู้ช่วยศาสตราจารย์ - อาจารย์ประจำสาขาวิชาการบริหารธุรกิจ	M.Com.(Marketing) ศศ.บ.(ภาษาอังกฤษเพื่อการ สื่อสาร)
13	ผศ.ดร.ศักดิ์ชาย นาคนก	ผู้ช่วยศาสตราจารย์ - อาจารย์ประจำสาขาวิชาเศรษฐศาสตร์	ปร.ด.(บริหารธุรกิจ) ศ.ม.(เศรษฐศาสตร์) บธ.บ.(การเงินการธนาคาร)
14	อาจารย์ศิริพร จิระชัยประสิทธิ์	ผู้ช่วยอธิการบดี - อาจารย์ประจำสาขาวิชาการบัญชี	บช.ม.(การบัญชี) บธ.บ.(การบัญชี)
15	ผศ.อาทิมา แป้นัญญานนท์	ผู้ช่วยศาสตราจารย์ - อาจารย์ประจำสาขาวิชาธุรกิจดิจิทัล	กศ.ม.(ธุรกิจศึกษา) ค.บ.(ธุรกิจศึกษา)
16	ผศ.อุทัย ยะรี	ผู้ช่วยศาสตราจารย์ - ประธานสาขาวิชานิติศาสตร์	นศ.ม.(การโฆษณา) รป.บ.(รัฐประศาสนศาสตร์) พธ.บ.(รัฐประศาสนศาสตร์)
17	อาจารย์ ดร.ไอลดา อรุณศรี	อาจารย์ - อาจารย์ประจำสาขาวิชาธุรกิจดิจิทัล	ปร.ด.(สารสนเทศศึกษา) วท.ม.(เทคโนโลยีสารสนเทศ) บธ.บ.(คอมพิวเตอร์ธุรกิจ)
18	ผศ.ดร.รัตนา สีดี	ผู้ช่วยศาสตราจารย์ - รองคณบดีฝ่ายวิชาการและงานวิจัย - อาจารย์ประจำสาขาวิชาการบริหารธุรกิจ	Ph.D.(Strategic Management) บธ.ม.(บริหารธุรกิจ) บธ.บ.(การตลาด)
19	ผศ.อาภา ไสยสมบัติ	ผู้ช่วยศาสตราจารย์ - อาจารย์ประจำสาขาวิชาเศรษฐศาสตร์	ศ.ม.(เศรษฐศาสตร์ธุรกิจ) วท.บ.(บริหารธุรกิจ)

ตารางที่ 4 รายชื่อพนักงานมหาวิทยาลัยสายวิชาการ แสดงตำแหน่งและคุณวุฒิ

ลำดับ	ชื่อ-สกุล	ตำแหน่ง	คุณวุฒิ
1	อาจารย์จूरรัตน์ หนองหว่า	อาจารย์ - ประธานสาขาวิชาการจัดการท่องเที่ยว	ศศ.ม.(การจัดการโรงแรมและ การท่องเที่ยว) ศศ.บ.(อุตสาหกรรมท่องเที่ยว)
2	อาจารย์ชลิยา ยางงาม	อาจารย์ - ผู้ช่วยคณบดีฝ่ายพัฒนาระบบคุณภาพ การศึกษาและสารสนเทศ - อาจารย์ประจำสาขาวิชาธุรกิจดิจิทัล	M.IT.(Web Engineering and Design) วท.บ.(วิทยาการคอมพิวเตอร์)
3	ผศ.ชวลา ละวาทิน	ผู้ช่วยศาสตราจารย์ - อาจารย์ประจำสาขาวิชาการบริหารธุรกิจ	บธ.ม.(การบริหารองค์การและ การจัดการ) บธ.บ.(การบริหารทั่วไป)
4	อาจารย์ ดร.ณัตตยา เอี่ยมคง	อาจารย์ - ประธานสาขาวิชาธุรกิจดิจิทัล	ปร.ด.(นวัตกรรมการเรียนรู้ ทางเทคโนโลยี) วท.ม.(เทคโนโลยีสารสนเทศ) บธ.บ.(ระบบสารสนเทศ)
5	อาจารย์ ดร.ธันยธร ติณภพ	อาจารย์ - อาจารย์ประจำสาขาวิชา การจัดการธุรกิจค้าปลีกสมัยใหม่	บธ.ด.(การบริหารธุรกิจ) บธ.ม.(การจัดการทั่วไป) ศศ.บ.(การจัดการทั่วไป)
6	อาจารย์ปวีรีศา เลิศวิริยะประสิทธิ์	อาจารย์ - รองคณบดีฝ่ายบริหารและมาตรฐาน การศึกษา - อาจารย์ประจำสาขาวิชา การจัดการท่องเที่ยว	ศศ.ม.(การจัดการโรงแรมและ การท่องเที่ยว) ศศ.บ.(อุตสาหกรรมท่องเที่ยว) เกียรติคุณอันดับ 2
7	อาจารย์พวงเพชร สุขประเสริฐ	อาจารย์ - ประธานสาขาวิชาการจัดการทั่วไป	บธ.ม.(บริหารธุรกิจ) วท.บ.(วิทยาการคอมพิวเตอร์)
8	อาจารย์ภารดี นีกขอบ	อาจารย์ - ประธานสาขาวิชาการบัญชี	บช.ม.(การบัญชี) บช.บ.(การบัญชี)
9	อาจารย์ ดร.มนสิชา อนุกุล	อาจารย์ - อาจารย์ประจำสาขาวิชาการจัดการทั่วไป	กจ.ด.(การจัดการ) บธ.ม.(บริหารธุรกิจ) บธ.บ.(บริหารการเงิน)

ลำดับ	ชื่อ-สกุล	ตำแหน่ง	คุณวุฒิ
10	อาจารย์ ดร.วีรรัตน์ สัมพันธ์พงศ์	อาจารย์ - รองผู้อำนวยการสำนักส่งเสริมการเรียนรู้ และบริการวิชาการ - อาจารย์ประจำสาขาวิชาการบริหารธุรกิจ	บธ.ด.(การบริหารธุรกิจ) บธ.ม.(บริหารธุรกิจ) บธ.บ.(การตลาด)
11	อาจารย์ ดร.นิตสาร มะลิวัลย์	อาจารย์ - อาจารย์ประจำสาขาวิชา การจัดการโลจิสติกส์และซัพพลายเชน	ปร.ด.(การจัดการโลจิสติกส์และโซ่ อุปทาน) บธ.ม.(การจัดการโลจิสติกส์) ศศ.บ.(รัฐศาสตร์)
12	อาจารย์ศิริวรรณ คำดี	อาจารย์ - อาจารย์ประจำสาขาวิชาการจัดการทั่วไป	บธ.ม.(การจัดการองค์การ) บธ.บ.(การบัญชี)
13	ผศ.ศิริพงษ์ ฐานมัน	ผู้ช่วยศาสตราจารย์ - อาจารย์ประจำสาขาวิชาการจัดการทั่วไป	บธ.ม.(การจัดการทั่วไป) กศ.บ.(คณิตศาสตร์)
14	อาจารย์อภิชาติ การะเวก	อาจารย์ - อาจารย์ประจำสาขาวิชาการบัญชี	บธ.ม.(การบัญชี) บธ.บ.(การบัญชี)
15	ผศ.อัจฉราวรรณ สุขเกิด	ผู้ช่วยศาสตราจารย์ - ประธานสาขาวิชาเศรษฐศาสตร์	ศ.ม.(เศรษฐศาสตร์ธุรกิจ) ศ.บ.(เศรษฐศาสตร์พัฒนาประเทศ)
16	ผศ.อุบล ไม้พุ่ม	ผู้ช่วยศาสตราจารย์ - อาจารย์ประจำสาขาวิชาการบริหารธุรกิจ	บธ.ม.(การเงินและการธนาคาร) บธ.บ.(การเงินและการธนาคาร)
17	อาจารย์ธัญนิชา วิโรจน์รุจน์	อาจารย์ - ผู้ช่วยคณบดีฝ่ายจัดการศึกษาร่วมกับ สถานประกอบการ - อาจารย์ประจำสาขาวิชา การจัดการธุรกิจค้าปลีกสมัยใหม่	บธ.บ.(การตลาด) นศ.บ.(นิเทศศาสตร์)
18	อาจารย์ ดร.อัญชลี เยาวราช	อาจารย์ - อาจารย์ประจำสาขาวิชา การจัดการธุรกิจค้าปลีกสมัยใหม่	บธ.ด.(การบริหารธุรกิจ) บธ.ม.(การตลาด) บธ.บ.(การจัดการทั่วไป)
19	อาจารย์ ดร.ศรินทร์ ไชยรัตน์	อาจารย์ - ประธานสาขาวิชา การจัดการธุรกิจค้าปลีกสมัยใหม่	บธ.ด.(การบริหารธุรกิจ) บธ.ม.(บริหารธุรกิจ) บธ.บ.(การตลาด)
20	รศ.วรุณี เขาวนัสขุม	รองศาสตราจารย์ - อาจารย์ประจำสาขาวิชาเศรษฐศาสตร์	ศ.ม.(พัฒนาการเศรษฐกิจ) บธ.ม.(บริหารธุรกิจ) ศศ.บ.(เศรษฐศาสตร์)

ลำดับ	ชื่อ-สกุล	ตำแหน่ง	คุณวุฒิ
21	อาจารย์ ดร.ธนัฐนันท์ จันทร์แย้ม	อาจารย์ - รองคณบดีฝ่ายพัฒนาศักยภาพนักศึกษา และพันธกิจสัมพันธ์ - ประธานสาขาวิชา การจัดการโลจิสติกส์และซัพพลายเชน	ปร.ด.(การจัดการโลจิสติกส์และโซ่อุปทาน) บธ.ม.(การจัดการโลจิสติกส์) ศศ.บ.(ภาษาอังกฤษ)
22	อาจารย์กิตินันท์ มากปรางค์	อาจารย์ - ผู้ช่วยคณบดีฝ่ายสื่อสารภาพลักษณ์ องค์กร - อาจารย์ประจำสาขาวิชา การจัดการโลจิสติกส์และซัพพลายเชน	วศ.ม.(วิศวกรรมโลจิสติกส์และ การจัดการโซ่อุปทาน) วท.บ.(อัญมณีวิทยา)
23	อาจารย์นิรินธนา บุษปฤกษ์	อาจารย์ - อาจารย์ประจำสาขาวิชาการบริหารธุรกิจ	บธ.ม.(บริหารธุรกิจ) ศศ.บ.(ภาษาอังกฤษ) เกียรติคุณอันดับ 1
24	อาจารย์ถิรนันท์ ทิวราตรีวิทย์	อาจารย์ - อาจารย์ประจำสาขาวิชา การจัดการโลจิสติกส์และซัพพลายเชน	วศ.ม.(วิศวกรรมโลจิสติกส์และ การจัดการโซ่อุปทาน) วท.บ.(เทคโนโลยีการบรรจุ)
25	อาจารย์วัชรพล วงศ์จันทร์	อาจารย์ - อาจารย์ประจำสาขาวิชา การจัดการโลจิสติกส์และซัพพลายเชน	บธ.ม.(การจัดการโลจิสติกส์) ทล.บ.(การจัดการการขนส่งสินค้า ทางอากาศ)
26	อาจารย์ปริยากร สว่างศรี	อาจารย์ - อาจารย์ประจำสาขาวิชาการบัญชี	บธ.ม.(การบัญชี) บธ.บ.(การบัญชี)
27	อาจารย์ภัทรภร พุ่มพันธ์	อาจารย์ - ประธานสาขาวิชาการบริหารธุรกิจ	บธ.ม.(การตลาด) บธ.บ.(การตลาด)
28	อาจารย์ธิดิรัตน์ วงศ์กาฬสินธุ์	อาจารย์ - อาจารย์ประจำสาขาวิชาการบัญชี	บช.ม.(การบัญชี) บช.บ.(การบัญชี)
29	อาจารย์มณฑนา สีเขียว	อาจารย์ - อาจารย์ประจำสาขาวิชานิติศาสตร์	ท.บ.(เทคโนโลยีการบรรจุ) ศ.บ.(การออกแบบ)
30	อาจารย์พงษ์พิพัฒน์ เสน่ห์ดี	อาจารย์ - อาจารย์ประจำสาขาวิชา การจัดการท่องเที่ยว	ศศ.ม.(การจัดการโรงแรมและการ ท่องเที่ยว) บธ.บ.(การท่องเที่ยว)

ตารางที่ 5 รายชื่อบุคลากรสายสนับสนุน (พนักงานมหาวิทยาลัย) แสดงตำแหน่งและสถานภาพ

ลำดับ	ชื่อ-สกุล	ตำแหน่ง	คุณวุฒิ
1	นางพากเพียร ธูปบุชากร	พนักงานมหาวิทยาลัย - ตำแหน่ง เจ้าหน้าที่บริหารงานทั่วไป ผู้ปฏิบัติหน้าที่หัวหน้าสำนักงานคณบดี	ศศ.บ.(การจัดการทั่วไป)
2	นางปราณี นายาว	พนักงานมหาวิทยาลัย - ตำแหน่ง เจ้าหน้าที่บริหารงานทั่วไป	บธ.บ.(การบัญชี)
3	นางสาวนิสรรา โภควัต	พนักงานมหาวิทยาลัย - ตำแหน่ง นักวิชาการศึกษา	ศศ.บ.(การจัดการทั่วไป)
4	นางสาวสุกัญญา แก่นสมบัติ	พนักงานมหาวิทยาลัย - ตำแหน่ง เจ้าหน้าที่บริหารงานทั่วไป	บธ.บ.(การบัญชี)
5	นายพีรวัฒน์ ตันตอ	พนักงานมหาวิทยาลัย - ตำแหน่ง นักวิชาการศึกษา	บธ.บ.(การบัญชี)
6	นายสุรเสน กรานโต	พนักงานมหาวิทยาลัย - ตำแหน่ง นักวิชาการห้องปฏิบัติการ	ศศ.บ.(นิเทศศาสตร์)
7	นางสาวณัฐวรรณ อันอุระ	พนักงานมหาวิทยาลัย - ตำแหน่ง นักวิชาการศึกษา	วท.บ.(เทคโนโลยีสารสนเทศ)
8	นายชัยวัฒน์ สร้อยเวที	พนักงานมหาวิทยาลัย - ตำแหน่ง เจ้าหน้าที่บริหารงานทั่วไป	ศศ.บ.(สังคมศาสตร์เพื่อการพัฒนา) แขนงวิชา บริหารภาครัฐและท้องถิ่น
9	นายเพชรวัฒน์ ศรีนิล	เจ้าหน้าที่ประจำตามสัญญาจ้าง - ตำแหน่ง นักวิชาการคอมพิวเตอร์	วท.บ.(วิทยาการคอมพิวเตอร์)
10	นางสาวเพชรกมล เพชรสุนทร	เจ้าหน้าที่ประจำตามสัญญาจ้าง - ตำแหน่ง นักวิชาการศึกษา	ศศ.บ.(สังคมศาสตร์เพื่อการพัฒนา) แขนงวิชา บริหารภาครัฐและท้องถิ่น

ตารางที่ 6 รายชื่อบุคลากรสายสนับสนุน (ลูกจ้างชั่วคราว) แสดงตำแหน่งและสถานภาพ

ลำดับ	ชื่อ-สกุล	ตำแหน่ง	คุณวุฒิ
1	นายพงศกร วามนตรี	ลูกจ้างชั่วคราว - ตำแหน่ง พนักงานขับรถยนต์	มัธยมศึกษาปีที่ 6
2	นายสุรียา ปัทม	ลูกจ้างชั่วคราว - ตำแหน่ง พนักงานขับรถยนต์	มัธยมศึกษาปีที่ 6
3	นางวรรณิ์ สุทธิวงษ์	ลูกจ้างชั่วคราว - ตำแหน่ง เจ้าหน้าที่รักษาความสะอาด	ประถมศึกษาปีที่ 4
4	นายไพฑูล สุขเกษม	ลูกจ้างชั่วคราว - ตำแหน่ง เจ้าหน้าที่รักษาความสะอาด	มัธยมศึกษาปีที่ 3
5	นางสาวสุราลัย โหมเจ็ด	ลูกจ้างชั่วคราว - ตำแหน่ง เจ้าหน้าที่รักษาความสะอาด	มัธยมศึกษาปีที่ 3
6	นางจรงค์ ภู่อ่าว	ลูกจ้างชั่วคราว - ตำแหน่ง เจ้าหน้าที่รักษาความสะอาด	มัธยมศึกษาปีที่ 3
7	นายยาว สิงห์ดี	ลูกจ้างชั่วคราว - ตำแหน่ง คนสวน	ประถมศึกษาปีที่ 6
8	นางหนูกมล ฉิมพลี	ลูกจ้างชั่วคราว - ตำแหน่ง เจ้าหน้าที่รักษาความสะอาด	มัธยมศึกษาปีที่ 3
9	นางกิตติยา รังกฤษ	ลูกจ้างชั่วคราว - ตำแหน่ง เจ้าหน้าที่รักษาความสะอาด	มัธยมศึกษาปีที่ 3

1.9 ข้อมูลพื้นฐานโดยย่อเกี่ยวกับงบประมาณ และอาคารสถานที่

งบประมาณ	จำนวนเงิน (หน่วย : บาท)
งบประมาณแผ่นดิน	1,631,000
งบประมาณรายได้	12,687,400
<b>รวม</b>	<b>14,318,400</b>

1.10 ผลการปรับปรุงตามข้อเสนอแนะของผลการประเมินปีที่ผ่านมา

ข้อสังเกตและข้อเสนอแนะ	การดำเนินงาน/ผลการปรับปรุงตามข้อเสนอแนะ
<b>องค์ประกอบที่ 1 การผลิตบัณฑิต</b>	
-	-
<b>องค์ประกอบที่ 2 การวิจัย</b>	
<p>1.ควรมีการสนับสนุนผลงานของอาจารย์หรือนักศึกษาให้นำไปสู่การจดสิทธิบัตร เพื่อนำไปสู่การคุ้มครองสิทธิของผลงานที่สามารถนำไปใช้ประโยชน์ได้</p> <p>2.ควรมีการส่งเสริมการเผยแพร่ผลงานทางวิชาการในแหล่งตีพิมพ์ที่มีค่าน้ำหนักสูงขึ้น</p> <p>3.คณะควรกระตุ้นให้อาจารย์ดำเนินงานวิจัย เผยแพร่บทความวิจัยในวารสารนานาชาติ หรือนำเสนอผลงานวิชาการในการประชุมวิชาการนานาชาติ</p>	<p>1.คณะได้ดำเนินการเพื่อขอคุ้มครองลิขสิทธิ์ตำราวิชาการ ภาชีอากรธุรกิจของ ผศ.อุบล ไม้พุ่ม</p> <p>2.คณะส่งเสริมให้อาจารย์เผยแพร่ผลงานทางวิชาการที่มีค่าคะแนน น้ำหนักที่สูงขึ้น ซึ่งในปี พ.ศ.2562 มีจำนวน 106 เรื่อง</p> <ul style="list-style-type: none"> <li>- ค่าน้ำหนัก 0.8 = 8 เรื่อง (ปี 61 มี 7 เรื่อง)</li> <li>- ค่าน้ำหนัก 0.6 = 12 เรื่อง (ปี 61 มี 5 เรื่อง)</li> <li>- ค่าน้ำหนัก 0.4 = 3 เรื่อง</li> <li>- ค่าน้ำหนัก 0.2 = 83 เรื่อง (ปี 61 มี 65 เรื่อง)</li> </ul> <p>3.คณะสนับสนุนให้อาจารย์เผยแพร่บทความวิจัยในวารสารนานาชาติ หรือนำเสนอผลงานวิชาการในการประชุมวิชาการนานาชาติ ซึ่งในปีพ.ศ.2562 มีจำนวน 2 เรื่อง คือ</p> <p>1. ผศ.ดร.ภิญญาพัชญ์ นาคภิบาล นำเสนอผลงานวิชาการ เรื่อง Agro-Tourism Management in central of Thailand</p> <p><b>แหล่งที่เผยแพร่:</b></p> <p>2<sup>nd</sup> International Conference on Latest Trends in Engineering Technology, Material Engineering and Applications, Holiday Inn Potts, Sydney, Australia. 19 – 20 November 2019.</p> <p>2. ผศ.กานต์ ทองทวี นำเสนอผลงานวิชาการเรื่อง Authentic Learning in Dynamic Globalization Context: Experiential Learning through Students Business Projects</p> <p><b>แหล่งที่เผยแพร่:</b></p> <p>The 11<sup>th</sup> Asian Conference on Education ACE 2019 October 31 – November 3, 2019 Toshi Center Hotel, Tokyo Japan</p>
<b>องค์ประกอบที่ 3 การบริการวิชาการ</b>	
-	-
<b>องค์ประกอบที่ 4 การทำนุบำรุงศิลปะและวัฒนธรรม</b>	
-	-

ข้อสังเกตและข้อเสนอแนะ	การดำเนินงาน/ผลการปรับปรุงตามข้อเสนอแนะ
<b>องค์ประกอบที่ 5 การบริหารจัดการ</b>	
การเลือกประเด็นการจัดการความรู้ควรกำหนดหัวข้อที่แคบ และลึก เพื่อให้ชัดเจนและมีความเข้าใจในการศึกษา และนำไปใช้ในการปฏิบัติ	คณะดำเนินการจัดโครงการแลกเปลี่ยนเรียนรู้เกี่ยวกับการจัดการความรู้ด้านการผลิตบัณฑิต ประเด็นความรู้ “รูปแบบการจัดการเรียนการสอนเพื่อบูรณาการการเป็นผู้ประกอบการ (Active Learning) และการจัดการเรียนการสอนแบบ Case Study



## บทที่ 2

### ผลการประเมินรายองค์ประกอบตัวบ่งชี้

#### องค์ประกอบที่ 1 ผลลัพธ์ผู้เรียน

ตัวบ่งชี้	ร่องรอย/หลักฐาน/รายละเอียดเพิ่มเติม และนำมาใช้ประกอบการพิจารณาตัดสินผลการประเมินแต่ละตัวบ่งชี้	ผลประเมินตนเอง (SAR)	ผลการประเมินคณะกรรมการ																								
1.1	<p><b>ผลการบริหารจัดการหลักสูตรโดยรวม</b></p> <p>คณะวิทยาการจัดการ มีหลักสูตรที่เปิดสอนในปีการศึกษา 2562 ทั้งหมด จำนวน 9 หลักสูตร มีหลักสูตรที่รับการประเมินคุณภาพบัณฑิตตามกรอบมาตรฐานคุณวุฒิระดับอุดมศึกษาแห่งชาติ จำนวน 9 มีค่าเฉลี่ยของคะแนนเท่ากับ 4.35 โดยมีผลการประเมินรายหลักสูตรสรุปได้ ดังนี้</p> <table border="1" style="width: 100%; border-collapse: collapse; margin-top: 10px;"> <thead> <tr> <th style="width: 60%;">ชื่อหลักสูตร/สาขาวิชา</th> <th style="width: 40%;">คะแนนการประเมิน</th> </tr> </thead> <tbody> <tr> <td colspan="2" style="text-align: center;">ระดับปริญญาตรี</td> </tr> <tr> <td>1. หลักสูตรนิเทศศาสตรบัณฑิต สาขาวิชานิเทศศาสตร์</td> <td style="text-align: center;">4.13</td> </tr> <tr> <td>2. หลักสูตรบริหารธุรกิจบัณฑิต สาขาวิชาการจัดการทั่วไป</td> <td style="text-align: center;">4.20</td> </tr> <tr> <td>3. หลักสูตรบริหารธุรกิจบัณฑิต สาขาวิชาการจัดการธุรกิจค้าปลีกสมัยใหม่</td> <td style="text-align: center;">4.51</td> </tr> <tr> <td>4. หลักสูตรบริหารธุรกิจบัณฑิต สาขาวิชาการจัดการโลจิสติกส์และซัพพลายเชน</td> <td style="text-align: center;">4.71</td> </tr> <tr> <td>5. หลักสูตรบริหารธุรกิจบัณฑิต สาขาวิชาการบริหารธุรกิจ</td> <td style="text-align: center;">4.29</td> </tr> <tr> <td>6. หลักสูตรบริหารธุรกิจบัณฑิต สาขาวิชาธุรกิจดิจิทัล</td> <td style="text-align: center;">4.35</td> </tr> <tr> <td>7. หลักสูตรบัญชีบัณฑิต สาขาวิชาการบัญชี</td> <td style="text-align: center;">4.30</td> </tr> <tr> <td>8. หลักสูตรศิลปศาสตรบัณฑิต สาขาวิชาการจัดการท่องเที่ยว</td> <td style="text-align: center;">4.16</td> </tr> <tr> <td>9. หลักสูตรเศรษฐศาสตรบัณฑิต สาขาวิชาเศรษฐศาสตร์</td> <td style="text-align: center;">4.48</td> </tr> <tr> <td style="text-align: center;"><b>คะแนนเฉลี่ยรวม</b></td> <td style="text-align: center;"><b>39.13</b></td> </tr> </tbody> </table> <p style="margin-top: 10px;">4.35 = <math>\frac{39.13}{9}</math></p>	ชื่อหลักสูตร/สาขาวิชา	คะแนนการประเมิน	ระดับปริญญาตรี		1. หลักสูตรนิเทศศาสตรบัณฑิต สาขาวิชานิเทศศาสตร์	4.13	2. หลักสูตรบริหารธุรกิจบัณฑิต สาขาวิชาการจัดการทั่วไป	4.20	3. หลักสูตรบริหารธุรกิจบัณฑิต สาขาวิชาการจัดการธุรกิจค้าปลีกสมัยใหม่	4.51	4. หลักสูตรบริหารธุรกิจบัณฑิต สาขาวิชาการจัดการโลจิสติกส์และซัพพลายเชน	4.71	5. หลักสูตรบริหารธุรกิจบัณฑิต สาขาวิชาการบริหารธุรกิจ	4.29	6. หลักสูตรบริหารธุรกิจบัณฑิต สาขาวิชาธุรกิจดิจิทัล	4.35	7. หลักสูตรบัญชีบัณฑิต สาขาวิชาการบัญชี	4.30	8. หลักสูตรศิลปศาสตรบัณฑิต สาขาวิชาการจัดการท่องเที่ยว	4.16	9. หลักสูตรเศรษฐศาสตรบัณฑิต สาขาวิชาเศรษฐศาสตร์	4.48	<b>คะแนนเฉลี่ยรวม</b>	<b>39.13</b>	<p>ค่าเป้าหมาย : ค่าเฉลี่ย 4.51</p> <p>ผลการประเมิน : ค่าเฉลี่ย 4.35</p> <p>คะแนนการประเมินตนเอง : 4.35 คะแนน</p> <p>การบรรลุเป้าหมาย  <input type="checkbox"/> บรรลุ  <input checked="" type="checkbox"/> ไม่บรรลุ</p>	<p>ผลการประเมิน : ค่าเฉลี่ย 4.35</p> <p>คะแนนการประเมินกรรมการ : 4.35 คะแนน</p> <p>การบรรลุเป้าหมาย  <input type="checkbox"/> บรรลุ  <input checked="" type="checkbox"/> ไม่บรรลุ</p> <p><b>หมายเหตุ :</b> (ระบุเหตุผลของการประเมินที่ต่างจากที่ระบุใน SAR)</p>
ชื่อหลักสูตร/สาขาวิชา	คะแนนการประเมิน																										
ระดับปริญญาตรี																											
1. หลักสูตรนิเทศศาสตรบัณฑิต สาขาวิชานิเทศศาสตร์	4.13																										
2. หลักสูตรบริหารธุรกิจบัณฑิต สาขาวิชาการจัดการทั่วไป	4.20																										
3. หลักสูตรบริหารธุรกิจบัณฑิต สาขาวิชาการจัดการธุรกิจค้าปลีกสมัยใหม่	4.51																										
4. หลักสูตรบริหารธุรกิจบัณฑิต สาขาวิชาการจัดการโลจิสติกส์และซัพพลายเชน	4.71																										
5. หลักสูตรบริหารธุรกิจบัณฑิต สาขาวิชาการบริหารธุรกิจ	4.29																										
6. หลักสูตรบริหารธุรกิจบัณฑิต สาขาวิชาธุรกิจดิจิทัล	4.35																										
7. หลักสูตรบัญชีบัณฑิต สาขาวิชาการบัญชี	4.30																										
8. หลักสูตรศิลปศาสตรบัณฑิต สาขาวิชาการจัดการท่องเที่ยว	4.16																										
9. หลักสูตรเศรษฐศาสตรบัณฑิต สาขาวิชาเศรษฐศาสตร์	4.48																										
<b>คะแนนเฉลี่ยรวม</b>	<b>39.13</b>																										

ตัวบ่งชี้	ร่องรอย/หลักฐาน/รายละเอียดเพิ่มเติม และนำมาใช้ประกอบการพิจารณาตัดสินผลการประเมินแต่ละตัวบ่งชี้	ผลประเมินตนเอง (SAR)	ผลการประเมิน คณะกรรมการ										
1.2	<p><b>อาจารย์ประจำคณะที่มีคุณวุฒิปริญญาเอก</b> <b>ข้อค้นพบ</b> คณะวิทยาการจัดการ มีอาจารย์ประจำทั้งหมด (รวมที่ลาศึกษาต่อ) จำนวน 49 คน มีอาจารย์ประจำที่มีคุณวุฒิปริญญาเอกจำนวน 14 คน <b>วิธีการคำนวณ :</b> ค่าร้อยละของอาจารย์ประจำที่มีคุณวุฒิปริญญาเอก <math display="block">\frac{14}{49} \times 100 = \text{ร้อยละ } 28.57</math> เปรียบเทียบร้อยละ 40 เท่ากับ 5 คะแนน <math display="block">\frac{28.57}{40} \times 5 = 3.57 \text{ คะแนน}</math></p> <p><b>ข้อมูลพื้นฐาน</b></p> <table border="1" data-bbox="264 994 900 1312"> <thead> <tr> <th>ข้อมูลพื้นฐาน</th> <th>จำนวน</th> </tr> </thead> <tbody> <tr> <td>จำนวนอาจารย์ประจำทั้งหมด (รวมที่ลาศึกษาต่อ)</td> <td>49</td> </tr> <tr> <td>จำนวนอาจารย์ที่ลาศึกษาต่อ</td> <td>0</td> </tr> <tr> <td>จำนวนอาจารย์ประจำที่มีคุณวุฒิปริญญาเอก</td> <td>14</td> </tr> <tr> <td>ร้อยละของอาจารย์ประจำที่มีคุณวุฒิปริญญาเอก</td> <td>28.57</td> </tr> </tbody> </table>	ข้อมูลพื้นฐาน	จำนวน	จำนวนอาจารย์ประจำทั้งหมด (รวมที่ลาศึกษาต่อ)	49	จำนวนอาจารย์ที่ลาศึกษาต่อ	0	จำนวนอาจารย์ประจำที่มีคุณวุฒิปริญญาเอก	14	ร้อยละของอาจารย์ประจำที่มีคุณวุฒิปริญญาเอก	28.57	<p>ค่าเป้าหมาย : ร้อยละ 35</p> <p>ผลการประเมิน : ร้อยละ 28.57</p> <p>คะแนนการประเมินตนเอง : 3.57 คะแนน</p> <p>การบรรลุเป้าหมาย <input type="checkbox"/> บรรลุ <input checked="" type="checkbox"/> ไม่บรรลุ</p> <p>หมายเหตุ : (ระบุเหตุผลของการประเมินที่ต่างจากที่ระบุใน SAR)</p>	<p>ผลการประเมิน : ร้อยละ 28.57</p> <p>คะแนนการประเมินกรรมการ : 3.57 คะแนน</p> <p>การบรรลุเป้าหมาย <input type="checkbox"/> บรรลุ <input checked="" type="checkbox"/> ไม่บรรลุ</p>
ข้อมูลพื้นฐาน	จำนวน												
จำนวนอาจารย์ประจำทั้งหมด (รวมที่ลาศึกษาต่อ)	49												
จำนวนอาจารย์ที่ลาศึกษาต่อ	0												
จำนวนอาจารย์ประจำที่มีคุณวุฒิปริญญาเอก	14												
ร้อยละของอาจารย์ประจำที่มีคุณวุฒิปริญญาเอก	28.57												

ตัวบ่งชี้	ร่องรอย/หลักฐาน/รายละเอียดเพิ่มเติม และนำมาใช้ประกอบการพิจารณาตัดสินผลการประเมินแต่ละตัวบ่งชี้	ผลประเมินตนเอง (SAR)	ผลการประเมินคณะกรรมการ												
1.3	<p><b>อาจารย์ประจำคณะที่ดำรงตำแหน่งทางวิชาการ</b></p> <p><b>ข้อค้นพบ</b></p> <p>คณะวิทยาการจัดการ มีอาจารย์ประจำทั้งหมด (รวมทั้งลาศึกษาต่อ) จำนวน 49 คน มีอาจารย์ประจำที่ดำรงตำแหน่งทางวิชาการจำนวน 22 คน</p> <p><b>วิธีการคำนวณ :</b></p> <p>ค่าร้อยละของอาจารย์ประจำที่ดำรงตำแหน่งทางวิชาการ</p> $\frac{22}{49} \times 100 = \text{ร้อยละ } 44.90$ <p>เปรียบเทียบบรรลุ 60 เท่ากับ 5 คะแนน</p> $\frac{44.90}{60} \times 5 = 3.74 \text{ คะแนน}$ <p><b>ข้อมูลพื้นฐาน</b></p> <table border="1" data-bbox="264 981 895 1406"> <thead> <tr> <th>ข้อมูลพื้นฐาน</th> <th>จำนวน</th> </tr> </thead> <tbody> <tr> <td>อาจารย์ประจำทั้งหมด รวมทั้งที่ปฏิบัติงานจริงและลาศึกษาต่อ</td> <td>49</td> </tr> <tr> <td>อาจารย์ประจำทั้งหมดที่ดำรงตำแหน่งอาจารย์</td> <td>27</td> </tr> <tr> <td>อาจารย์ประจำทั้งหมดที่ดำรงตำแหน่งผศ.</td> <td>20</td> </tr> <tr> <td>อาจารย์ประจำทั้งหมดที่ดำรงตำแหน่งรศ.</td> <td>2</td> </tr> <tr> <td>อาจารย์ประจำทั้งหมดที่ดำรงตำแหน่ง ศ.</td> <td>-</td> </tr> </tbody> </table>	ข้อมูลพื้นฐาน	จำนวน	อาจารย์ประจำทั้งหมด รวมทั้งที่ปฏิบัติงานจริงและลาศึกษาต่อ	49	อาจารย์ประจำทั้งหมดที่ดำรงตำแหน่งอาจารย์	27	อาจารย์ประจำทั้งหมดที่ดำรงตำแหน่งผศ.	20	อาจารย์ประจำทั้งหมดที่ดำรงตำแหน่งรศ.	2	อาจารย์ประจำทั้งหมดที่ดำรงตำแหน่ง ศ.	-	<p>ค่าเป้าหมาย : ร้อยละ 60</p> <p>ผลการประเมิน : ร้อยละ 44.90</p> <p>คะแนนการประเมินตนเอง : 3.74 คะแนน</p> <p>การบรรลุเป้าหมาย  <input type="checkbox"/> บรรลุ  <input checked="" type="checkbox"/> ไม่บรรลุ</p> <p><b>หมายเหตุ :</b> (ระบุเหตุผลผลของการประเมินที่ต่างจากที่ระบุใน SAR)</p>	<p>ผลการประเมิน : ร้อยละ 44.90</p> <p>คะแนนการประเมินกรรมการ : 3.74 คะแนน</p> <p>การบรรลุเป้าหมาย  <input type="checkbox"/> บรรลุ  <input checked="" type="checkbox"/> ไม่บรรลุ</p>
ข้อมูลพื้นฐาน	จำนวน														
อาจารย์ประจำทั้งหมด รวมทั้งที่ปฏิบัติงานจริงและลาศึกษาต่อ	49														
อาจารย์ประจำทั้งหมดที่ดำรงตำแหน่งอาจารย์	27														
อาจารย์ประจำทั้งหมดที่ดำรงตำแหน่งผศ.	20														
อาจารย์ประจำทั้งหมดที่ดำรงตำแหน่งรศ.	2														
อาจารย์ประจำทั้งหมดที่ดำรงตำแหน่ง ศ.	-														

ตัวบ่งชี้	ร่องรอย/หลักฐาน/รายละเอียดเพิ่มเติม และนำมาใช้ประกอบการพิจารณาตัดสินผลการประเมินแต่ละตัวบ่งชี้	ผลประเมินตนเอง (SAR)	ผลการประเมินคณะกรรมการ														
1.4	<p><b>ผลงานของนักศึกษาระดับปริญญาตรีที่ได้รับการตีพิมพ์หรือเผยแพร่</b></p> <p><b>ข้อค้นพบ</b></p> <p>คณะวิทยาการจัดการ มีผลงานของนักศึกษาระดับปริญญาตรีที่ได้รับการตีพิมพ์หรือเผยแพร่ จำนวน 77 เรื่อง โดยเป็นผลงานค่าน้ำหนัก 0.20 จำนวน 74 เรื่อง และค่าน้ำหนัก 0.60 จำนวน 3 เรื่อง ผลรวมค่าถ่วงน้ำหนักของผลงานของนักศึกษา เท่ากับ 16.60</p> <p><b>ข้อมูลพื้นฐาน</b></p> <table border="1" data-bbox="244 763 880 1977"> <thead> <tr> <th>ข้อมูลพื้นฐาน</th> <th>จำนวน</th> </tr> </thead> <tbody> <tr> <td>- จำนวนนักศึกษาระดับปริญญาตรีทั้งหมด</td> <td>2,765</td> </tr> <tr> <td>- บทความวิจัยหรือบทความวิชาการฉบับสมบูรณ์ที่ตีพิมพ์ในรายงานสืบเนื่องจากการประชุมวิชาการระดับชาติ (0.2)</td> <td>74</td> </tr> <tr> <td>- บทความวิจัยหรือบทความวิชาการฉบับสมบูรณ์ที่ตีพิมพ์ในวารสารทางวิชาการระดับชาติที่ไม่อยู่ในฐานข้อมูลตามประกาศ ก.พ.อ. หรือระเบียบคณะกรรมการการอุดมศึกษาว่าด้วย หลักเกณฑ์การพิจารณาวารสารทางวิชาการสำหรับการเผยแพร่ผลงานทางวิชาการ พ.ศ. 2556 แต่สถาบันนำเสนอสถาบันอนุมัติและจัดทำเป็นประกาศให้ทราบเป็นการทั่วไป และแจ้งให้ ก.พ.อ./กกอ. ทราบภายใน 30 วันนับแต่วันที่ออกประกาศ (0.4)</td> <td>-</td> </tr> <tr> <td>- บทความวิจัยหรือบทความวิชาการฉบับสมบูรณ์ที่ตีพิมพ์ในวารสารวิชาการที่ปรากฏในฐานข้อมูล TCI กลุ่มที่ 2 (0.6)</td> <td>3</td> </tr> <tr> <td>- บทความวิจัยหรือบทความวิชาการฉบับสมบูรณ์ที่ตีพิมพ์ในวารสารวิชาการระดับนานาชาติที่ไม่อยู่ในฐานข้อมูลตามประกาศ ก.พ.อ. หรือระเบียบคณะกรรมการการอุดมศึกษาว่าด้วย หลักเกณฑ์การพิจารณาวารสารทางวิชาการสำหรับการเผยแพร่ผลงานทางวิชาการ พ.ศ. 2556 แต่สถาบันนำเสนอสถาบันอนุมัติและจัดทำเป็นประกาศให้ทราบเป็นการทั่วไป และแจ้งให้ ก.พ.อ./กกอ.ทราบภายใน 30 วันนับแต่วันที่ออกประกาศ (ซึ่งไม่อยู่ใน Beall's list) หรือตีพิมพ์ในวารสารวิชาการที่ปรากฏในฐานข้อมูล TCI กลุ่มที่ 1(0.8)</td> <td>-</td> </tr> <tr> <td>- บทความวิจัยหรือบทความวิชาการฉบับสมบูรณ์ที่ตีพิมพ์ในวารสารวิชาการระดับนานาชาติที่ปรากฏในฐานข้อมูลระดับนานาชาติตามประกาศ ก.พ.อ. หรือระเบียบคณะกรรมการการอุดมศึกษา ว่าด้วยหลักเกณฑ์การพิจารณาวารสารทางวิชาการสำหรับการเผยแพร่ผลงานทางวิชาการ พ.ศ.2556 (1.0)</td> <td>-</td> </tr> </tbody> </table>	ข้อมูลพื้นฐาน	จำนวน	- จำนวนนักศึกษาระดับปริญญาตรีทั้งหมด	2,765	- บทความวิจัยหรือบทความวิชาการฉบับสมบูรณ์ที่ตีพิมพ์ในรายงานสืบเนื่องจากการประชุมวิชาการระดับชาติ (0.2)	74	- บทความวิจัยหรือบทความวิชาการฉบับสมบูรณ์ที่ตีพิมพ์ในวารสารทางวิชาการระดับชาติที่ไม่อยู่ในฐานข้อมูลตามประกาศ ก.พ.อ. หรือระเบียบคณะกรรมการการอุดมศึกษาว่าด้วย หลักเกณฑ์การพิจารณาวารสารทางวิชาการสำหรับการเผยแพร่ผลงานทางวิชาการ พ.ศ. 2556 แต่สถาบันนำเสนอสถาบันอนุมัติและจัดทำเป็นประกาศให้ทราบเป็นการทั่วไป และแจ้งให้ ก.พ.อ./กกอ. ทราบภายใน 30 วันนับแต่วันที่ออกประกาศ (0.4)	-	- บทความวิจัยหรือบทความวิชาการฉบับสมบูรณ์ที่ตีพิมพ์ในวารสารวิชาการที่ปรากฏในฐานข้อมูล TCI กลุ่มที่ 2 (0.6)	3	- บทความวิจัยหรือบทความวิชาการฉบับสมบูรณ์ที่ตีพิมพ์ในวารสารวิชาการระดับนานาชาติที่ไม่อยู่ในฐานข้อมูลตามประกาศ ก.พ.อ. หรือระเบียบคณะกรรมการการอุดมศึกษาว่าด้วย หลักเกณฑ์การพิจารณาวารสารทางวิชาการสำหรับการเผยแพร่ผลงานทางวิชาการ พ.ศ. 2556 แต่สถาบันนำเสนอสถาบันอนุมัติและจัดทำเป็นประกาศให้ทราบเป็นการทั่วไป และแจ้งให้ ก.พ.อ./กกอ.ทราบภายใน 30 วันนับแต่วันที่ออกประกาศ (ซึ่งไม่อยู่ใน Beall's list) หรือตีพิมพ์ในวารสารวิชาการที่ปรากฏในฐานข้อมูล TCI กลุ่มที่ 1(0.8)	-	- บทความวิจัยหรือบทความวิชาการฉบับสมบูรณ์ที่ตีพิมพ์ในวารสารวิชาการระดับนานาชาติที่ปรากฏในฐานข้อมูลระดับนานาชาติตามประกาศ ก.พ.อ. หรือระเบียบคณะกรรมการการอุดมศึกษา ว่าด้วยหลักเกณฑ์การพิจารณาวารสารทางวิชาการสำหรับการเผยแพร่ผลงานทางวิชาการ พ.ศ.2556 (1.0)	-	<p>ค่าเป้าหมาย : ร้อยละ 40</p> <p>ผลการประเมิน : ร้อยละ 0.60</p> <p>คะแนนการประเมินตนเอง : 0.08 คะแนน</p> <p>การบรรลุเป้าหมาย  <input type="checkbox"/> บรรลุ  <input checked="" type="checkbox"/> ไม่บรรลุ</p> <p>หมายเหตุ : (ระบุเหตุผลของการประเมินที่ต่างจากที่ระบุใน SAR)</p>	<p>ผลการประเมิน : ร้อยละ 0.60</p> <p>คะแนนการประเมินกรรมการ : 0.08 คะแนน</p> <p>การบรรลุเป้าหมาย  <input type="checkbox"/> บรรลุ  <input checked="" type="checkbox"/> ไม่บรรลุ</p>
ข้อมูลพื้นฐาน	จำนวน																
- จำนวนนักศึกษาระดับปริญญาตรีทั้งหมด	2,765																
- บทความวิจัยหรือบทความวิชาการฉบับสมบูรณ์ที่ตีพิมพ์ในรายงานสืบเนื่องจากการประชุมวิชาการระดับชาติ (0.2)	74																
- บทความวิจัยหรือบทความวิชาการฉบับสมบูรณ์ที่ตีพิมพ์ในวารสารทางวิชาการระดับชาติที่ไม่อยู่ในฐานข้อมูลตามประกาศ ก.พ.อ. หรือระเบียบคณะกรรมการการอุดมศึกษาว่าด้วย หลักเกณฑ์การพิจารณาวารสารทางวิชาการสำหรับการเผยแพร่ผลงานทางวิชาการ พ.ศ. 2556 แต่สถาบันนำเสนอสถาบันอนุมัติและจัดทำเป็นประกาศให้ทราบเป็นการทั่วไป และแจ้งให้ ก.พ.อ./กกอ. ทราบภายใน 30 วันนับแต่วันที่ออกประกาศ (0.4)	-																
- บทความวิจัยหรือบทความวิชาการฉบับสมบูรณ์ที่ตีพิมพ์ในวารสารวิชาการที่ปรากฏในฐานข้อมูล TCI กลุ่มที่ 2 (0.6)	3																
- บทความวิจัยหรือบทความวิชาการฉบับสมบูรณ์ที่ตีพิมพ์ในวารสารวิชาการระดับนานาชาติที่ไม่อยู่ในฐานข้อมูลตามประกาศ ก.พ.อ. หรือระเบียบคณะกรรมการการอุดมศึกษาว่าด้วย หลักเกณฑ์การพิจารณาวารสารทางวิชาการสำหรับการเผยแพร่ผลงานทางวิชาการ พ.ศ. 2556 แต่สถาบันนำเสนอสถาบันอนุมัติและจัดทำเป็นประกาศให้ทราบเป็นการทั่วไป และแจ้งให้ ก.พ.อ./กกอ.ทราบภายใน 30 วันนับแต่วันที่ออกประกาศ (ซึ่งไม่อยู่ใน Beall's list) หรือตีพิมพ์ในวารสารวิชาการที่ปรากฏในฐานข้อมูล TCI กลุ่มที่ 1(0.8)	-																
- บทความวิจัยหรือบทความวิชาการฉบับสมบูรณ์ที่ตีพิมพ์ในวารสารวิชาการระดับนานาชาติที่ปรากฏในฐานข้อมูลระดับนานาชาติตามประกาศ ก.พ.อ. หรือระเบียบคณะกรรมการการอุดมศึกษา ว่าด้วยหลักเกณฑ์การพิจารณาวารสารทางวิชาการสำหรับการเผยแพร่ผลงานทางวิชาการ พ.ศ.2556 (1.0)	-																

ตัวบ่งชี้	ร่องรอย/หลักฐาน/รายละเอียดเพิ่มเติม และนำมาใช้ประกอบการพิจารณาตัดสินผลการประเมินแต่ละตัวบ่งชี้	ผลประเมินตนเอง (SAR)	ผลการประเมินคณะกรรมการ																																																				
	<p><b>งานสร้างสรรค์</b></p> <table border="1" data-bbox="244 331 877 692"> <tr> <td>งานสร้างสรรค์ที่มีการเผยแพร่สู่สาธารณะในลักษณะใดลักษณะหนึ่ง หรือผ่านสื่ออิเล็กทรอนิกส์ Online (0.20)</td> <td>-</td> </tr> <tr> <td>งานสร้างสรรค์ที่ได้รับการเผยแพร่ในระดับสถาบัน(0.40)</td> <td>-</td> </tr> <tr> <td>งานสร้างสรรค์ที่ได้รับการเผยแพร่ในระดับชาติ (0.60)</td> <td>-</td> </tr> <tr> <td>งานสร้างสรรค์ที่ได้รับการเผยแพร่ในระดับความร่วมมือระหว่างประเทศ (0.80)</td> <td>-</td> </tr> <tr> <td>งานสร้างสรรค์ที่ได้รับการเผยแพร่ในระดับภูมิภาคอาเซียน/นานาชาติ (1.00)</td> <td>-</td> </tr> </table> <p><b>สรุป</b></p> <table border="1" data-bbox="244 736 871 1478"> <thead> <tr> <th>ค่าน้ำหนัก (1)</th> <th>จำนวน (ชิ้น) (2)</th> <th>ผลรวมถ่วงน้ำหนัก (1) × (2)</th> </tr> </thead> <tbody> <tr> <td colspan="3"><b>ผลงานทางวิชาการ</b></td> </tr> <tr> <td>0.20</td> <td>74</td> <td>14.80</td> </tr> <tr> <td>0.40</td> <td>0</td> <td>0</td> </tr> <tr> <td>0.60</td> <td>3</td> <td>1.80</td> </tr> <tr> <td>0.80</td> <td>0</td> <td>0</td> </tr> <tr> <td>1.00</td> <td>0</td> <td>0</td> </tr> <tr> <td colspan="3"><b>ผลงานสร้างสรรค์</b></td> </tr> <tr> <td>0.20</td> <td>0</td> <td>0</td> </tr> <tr> <td>0.40</td> <td>0</td> <td>0</td> </tr> <tr> <td>0.60</td> <td>0</td> <td>0</td> </tr> <tr> <td>0.80</td> <td>0</td> <td>0</td> </tr> <tr> <td>1.00</td> <td>0</td> <td>0</td> </tr> <tr> <td><b>รวม</b></td> <td><b>77</b></td> <td><b>16.60</b></td> </tr> </tbody> </table>	งานสร้างสรรค์ที่มีการเผยแพร่สู่สาธารณะในลักษณะใดลักษณะหนึ่ง หรือผ่านสื่ออิเล็กทรอนิกส์ Online (0.20)	-	งานสร้างสรรค์ที่ได้รับการเผยแพร่ในระดับสถาบัน(0.40)	-	งานสร้างสรรค์ที่ได้รับการเผยแพร่ในระดับชาติ (0.60)	-	งานสร้างสรรค์ที่ได้รับการเผยแพร่ในระดับความร่วมมือระหว่างประเทศ (0.80)	-	งานสร้างสรรค์ที่ได้รับการเผยแพร่ในระดับภูมิภาคอาเซียน/นานาชาติ (1.00)	-	ค่าน้ำหนัก (1)	จำนวน (ชิ้น) (2)	ผลรวมถ่วงน้ำหนัก (1) × (2)	<b>ผลงานทางวิชาการ</b>			0.20	74	14.80	0.40	0	0	0.60	3	1.80	0.80	0	0	1.00	0	0	<b>ผลงานสร้างสรรค์</b>			0.20	0	0	0.40	0	0	0.60	0	0	0.80	0	0	1.00	0	0	<b>รวม</b>	<b>77</b>	<b>16.60</b>		
งานสร้างสรรค์ที่มีการเผยแพร่สู่สาธารณะในลักษณะใดลักษณะหนึ่ง หรือผ่านสื่ออิเล็กทรอนิกส์ Online (0.20)	-																																																						
งานสร้างสรรค์ที่ได้รับการเผยแพร่ในระดับสถาบัน(0.40)	-																																																						
งานสร้างสรรค์ที่ได้รับการเผยแพร่ในระดับชาติ (0.60)	-																																																						
งานสร้างสรรค์ที่ได้รับการเผยแพร่ในระดับความร่วมมือระหว่างประเทศ (0.80)	-																																																						
งานสร้างสรรค์ที่ได้รับการเผยแพร่ในระดับภูมิภาคอาเซียน/นานาชาติ (1.00)	-																																																						
ค่าน้ำหนัก (1)	จำนวน (ชิ้น) (2)	ผลรวมถ่วงน้ำหนัก (1) × (2)																																																					
<b>ผลงานทางวิชาการ</b>																																																							
0.20	74	14.80																																																					
0.40	0	0																																																					
0.60	3	1.80																																																					
0.80	0	0																																																					
1.00	0	0																																																					
<b>ผลงานสร้างสรรค์</b>																																																							
0.20	0	0																																																					
0.40	0	0																																																					
0.60	0	0																																																					
0.80	0	0																																																					
1.00	0	0																																																					
<b>รวม</b>	<b>77</b>	<b>16.60</b>																																																					

ตัวบ่งชี้	ร่องรอย/หลักฐาน/รายละเอียดเพิ่มเติม และนำมาใช้ประกอบการพิจารณาตัดสินผลการประเมินแต่ละตัวบ่งชี้	ผลประเมินตนเอง (SAR)	ผลการประเมินคณะกรรมการ
1.5	<p>การบริการนักศึกษาระดับปริญญาตรี</p> <p>ข้อค้นพบ ดำเนินการได้ 6 ข้อ ดังนี้</p> <p><input checked="" type="checkbox"/> 1. จัดบริการให้คำปรึกษาทางวิชาการและการใช้ชีวิตแก่นักศึกษาในคณะ</p> <p><input checked="" type="checkbox"/> 2. มีการให้ข้อมูลของหน่วยงานที่ให้บริการ กิจกรรมพิเศษนอกหลักสูตร แหล่งงานทั้งเต็มเวลาและนอกเวลาแก่นักศึกษา</p> <p><input checked="" type="checkbox"/> 3. จัดกิจกรรมเตรียมความพร้อมเพื่อการทำงานเมื่อสำเร็จการศึกษาแก่นักศึกษา</p> <p><input checked="" type="checkbox"/> 4. ประเมินคุณภาพของการจัดกิจกรรมและการจัดบริการในข้อ 1-3 ทุกข้อไม่ต่ำกว่า 3.51 จากคะแนนเต็ม 5</p> <p><input checked="" type="checkbox"/> 5. มีนำผลการประเมินจากข้อ 4 มาปรับปรุงพัฒนาการให้บริการและการให้ข้อมูลเพื่อส่งให้ผลการประเมินสูงขึ้นหรือเป็นไปตามความคาดหวังของนักศึกษา</p> <p><input checked="" type="checkbox"/> 6. ให้ข้อมูลและความรู้ที่เป็นประโยชน์ในการประกอบอาชีพแก่ศิษย์เก่า</p>	<p>ค่าเป้าหมาย : 6 ข้อ</p> <p>ผลการประเมิน : 6 ข้อ</p> <p>คะแนนการประเมินตนเอง : 5 คะแนน</p> <p>การบรรลุเป้าหมาย  <input checked="" type="checkbox"/> บรรลุ  <input type="checkbox"/> ไม่บรรลุ</p> <p>หมายเหตุ : (ระบุเหตุผลของการประเมินที่ต่างจากที่ระบุใน SAR)</p>	<p>ผลการประเมิน : 6 ข้อ</p> <p>คะแนนการประเมินกรรมการ : 5 คะแนน</p> <p>การบรรลุเป้าหมาย  <input checked="" type="checkbox"/> บรรลุ  <input type="checkbox"/> ไม่บรรลุ</p>

ตัวบ่งชี้	ร่องรอย/หลักฐาน/รายละเอียดเพิ่มเติม และนำมาใช้ประกอบการพิจารณาตัดสินผลการประเมินแต่ละตัวบ่งชี้	ผลประเมินตนเอง (SAR)	ผลการประเมินคณะกรรมการ
1.6	<p>กิจกรรมนันทศึกษาระดับปริญญาตรี</p> <p>ข้อค้นพบ ดำเนินการได้ 6 ข้อดังนี้</p> <p><input checked="" type="checkbox"/> 1. จัดทำแผนการจัดกิจกรรมพัฒนานักศึกษาในภาพรวมของคณะโดยให้นักศึกษามีส่วนร่วมในการจัดทำแผนและการจัดกิจกรรม</p> <p><input checked="" type="checkbox"/> 2. ในแผนการจัดกิจกรรมพัฒนานักศึกษาให้ดำเนินกิจกรรมการพัฒนานักศึกษาต้องช่วยเสริมสร้างทักษะที่จำเป็นต่อการดำเนินชีวิตในศตวรรษที่ 21</p> <p><input checked="" type="checkbox"/> 3. จัดกิจกรรมให้ความรู้และทักษะการประกันคุณภาพแก่นักศึกษา</p> <p><input checked="" type="checkbox"/> 4. ทุกโครงการหลักที่ดำเนินการ มีการประเมินผลความสำเร็จตามวัตถุประสงค์ของกิจกรรมและนำผลการประเมินมาปรับปรุงการดำเนินงานครั้งต่อไป</p> <p><input checked="" type="checkbox"/> 5. ประเมินความสำเร็จตามวัตถุประสงค์ของแผนการจัดกิจกรรมพัฒนานักศึกษา</p> <p><input checked="" type="checkbox"/> 6. นำผลการประเมินไปปรับปรุงแผนหรือปรับปรุงการจัดกิจกรรมเพื่อพัฒนานักศึกษา</p>	<p>ค่าเป้าหมาย : 6 ข้อ</p> <p>ผลการประเมิน : 6 ข้อ</p> <p>คะแนนการประเมินตนเอง : 5 คะแนน</p> <p>การบรรลุเป้าหมาย</p> <p><input checked="" type="checkbox"/> บรรลุ</p> <p><input type="checkbox"/> ไม่บรรลุ</p> <p>หมายเหตุ : (ระบุเหตุผลของการประเมินที่ต่างจากที่ระบุใน SAR)</p>	<p>ผลการประเมิน : 6 ข้อ</p> <p>คะแนนการประเมินกรรมการ : 5 คะแนน</p> <p>การบรรลุเป้าหมาย</p> <p><input checked="" type="checkbox"/> บรรลุ</p> <p><input type="checkbox"/> ไม่บรรลุ</p>

องค์ประกอบที่ 2 วิจัยและนวัตกรรม

ตัวบ่งชี้	ร่องรอย/หลักฐาน/รายละเอียดเพิ่มเติม และนำมาใช้ประกอบการพิจารณาตัดสินผลการประเมินแต่ละตัวบ่งชี้	ผลประเมินตนเอง (SAR)	ผลการประเมินคณะกรรมการ
2.1	<p><b>ระบบและกลไกการบริหารและพัฒนางานวิจัยหรืองานสร้างสรรค์</b></p> <p>ข้อค้นพบ ดำเนินการได้ 5 ข้อดังนี้</p> <p><input checked="" type="checkbox"/> 1. มีระบบสารสนเทศเพื่อการบริหารงานวิจัยที่สามารถนำไปใช้ประโยชน์ในการบริหารงานวิจัยหรืองานสร้างสรรค์</p> <p><input checked="" type="checkbox"/> 2. สนับสนุนพันธกิจด้านการวิจัยหรืองานสร้างสรรค์ในประเด็นต่อไปนี้</p> <ul style="list-style-type: none"> <li>- ห้องปฏิบัติการหรือห้องปฏิบัติการงานสร้างสรรค์ หรือหน่วยวิจัย หรือศูนย์เครื่องมือหรือศูนย์ให้คำปรึกษาและสนับสนุนการวิจัยหรืองานสร้างสรรค์</li> <li>- ห้องสมุดหรือแหล่งค้นคว้าข้อมูลสนับสนุนการวิจัยหรืองานสร้างสรรค์</li> <li>- สิ่งอำนวยความสะดวกหรือการรักษาความปลอดภัยในการวิจัยหรือการผลิตงานสร้างสรรค์ เช่น ระบบเทคโนโลยีสารสนเทศ ระบบรักษาความปลอดภัยในห้องปฏิบัติการ</li> <li>- กิจกรรมวิชาการที่ส่งเสริมงานวิจัยหรืองานสร้างสรรค์ เช่น การจัดประชุมวิชาการ การจัดแสดงงานสร้างสรรค์ การจัดให้มีศาสตราจารย์อาคันตุกะหรือศาสตราจารย์รับเชิญ (visiting professor)</li> </ul> <p><input checked="" type="checkbox"/> 3. จัดหางบประมาณการวิจัยเพื่อใช้เป็นทุนวิจัย และมีการจัดสรรทุนวิจัยหรือทุนสำหรับงานสร้างสรรค์ ให้เป็นไปตามเป้าหมายที่มหาวิทยาลัยกำหนด หรือเพื่อส่งเสริมศักยภาพอาจารย์ นักวิจัย และนักศึกษาจัดสรรงบประมาณเพื่อสนับสนุนการเผยแพร่ผลงานวิจัย งานสร้างสรรค์ บทความวิชาการ ในการประชุมวิชาการหรือการตีพิมพ์ในวารสารระดับชาติหรือนานาชาติ และมีการเผยแพร่ผลงานวิจัย งานสร้างสรรค์ บทความวิชาการ ในการประชุมวิชาการหรือการตีพิมพ์ในวารสารระดับชาติหรือนานาชาติ</p> <p><input checked="" type="checkbox"/> 4. มีการพัฒนาสมรรถนะอาจารย์และนักวิจัย มีการสร้างขวัญ และกำลังใจตลอดจนยกย่องนักวิจัย/อาจารย์ที่มีผลงานวิจัยและงานสร้างสรรค์ดีเด่น</p> <p><input checked="" type="checkbox"/> 5. มีการดำเนินงานตามระบบกลไกของมหาวิทยาลัยในการคุ้มครองสิทธิของงานวิจัยหรืองานสร้างสรรค์ที่นำไปใช้ประโยชน์</p>	<p>ค่าเป้าหมาย : 5 ข้อ</p> <p>ผลการประเมิน : 5 ข้อ</p> <p>คะแนนการประเมินตนเอง : 5 คะแนน</p> <p>การบรรลุเป้าหมาย  <input checked="" type="checkbox"/> บรรลุ  <input type="checkbox"/> ไม่บรรลุ</p> <p><b>หมายเหตุ :</b> (ระบุเหตุผลของการประเมินที่ต่างจากที่ระบุใน SAR)</p>	<p>ผลการประเมิน : 5 ข้อ</p> <p>คะแนนการประเมินกรรมการ : 5 คะแนน</p> <p>การบรรลุเป้าหมาย  <input checked="" type="checkbox"/> บรรลุ  <input type="checkbox"/> ไม่บรรลุ</p>



ตัวบ่งชี้	ร่องรอย/หลักฐาน/รายละเอียดเพิ่มเติม และนำมาใช้ประกอบการพิจารณาตัดสินผลการประเมินแต่ละตัวบ่งชี้	ผลประเมินตนเอง (SAR)	ผลการประเมินคณะกรรมการ																						
2.2	<p><b>ผลงานวิชาการของอาจารย์ประจำ</b></p> <p><b>ข้อค้นพบ</b></p> <p>คณะวิทยาการจัดการ มีผลงานวิชาการของอาจารย์ประจำจำนวน 104 เรื่อง โดยเป็นผลงานค่าน้ำหนัก 0.20 จำนวน 83 เรื่อง ค่าน้ำหนัก 0.40 จำนวน 3 เรื่อง ค่าน้ำหนัก 0.60 จำนวน 10 เรื่อง และค่าน้ำหนัก 0.80 จำนวน 8 เรื่อง ผลรวมค่าถ่วงน้ำหนักของผลงานวิชาการของอาจารย์ประจำเท่ากับ 30.20</p> <p><b>ข้อมูลพื้นฐาน</b></p> <table border="1" data-bbox="247 689 853 878"> <thead> <tr> <th>ข้อมูลพื้นฐาน</th> <th>จำนวน</th> </tr> </thead> <tbody> <tr> <td>1. จำนวนอาจารย์ประจำที่ปฏิบัติงานจริง (ไม่นับรวมผู้ลาศึกษาต่อ)</td> <td>49</td> </tr> <tr> <td>2. จำนวนอาจารย์ประจำที่ลาศึกษาต่อ</td> <td>-</td> </tr> </tbody> </table> <p><b>ผลงานวิชาการ</b></p> <table border="1" data-bbox="247 929 853 1892"> <tbody> <tr> <td>- บทความวิจัยหรือบทความวิชาการฉบับสมบูรณ์ที่ตีพิมพ์ในรายงานสืบเนื่องจากการประชุมวิชาการระดับชาติ (0.2)</td> <td>83</td> </tr> <tr> <td>- บทความวิจัยหรือบทความวิชาการฉบับสมบูรณ์ที่ตีพิมพ์ในรายงานสืบเนื่องจากการประชุมวิชาการระดับนานาชาติหรือในวารสารทางวิชาการระดับชาติที่ไม่อยู่ในฐานข้อมูลตามประกาศ ก.พ.อ. หรือระเบียบคณะกรรมการการอุดมศึกษาว่าด้วย หลักเกณฑ์การพิจารณาวารสารทางวิชาการสำหรับการเผยแพร่ผลงานทางวิชาการ พ.ศ. 2556 แต่สถาบันนำเสนอสภาสถาบันอนุมัติและจัดทำเป็นประกาศให้ทราบเป็นการทั่วไป และแจ้งให้ ก.พ.อ./กกอ. ทราบภายใน 30 วันนับแต่วันที่ออกประกาศ (0.4)</td> <td>3</td> </tr> <tr> <td>ผลงานที่ได้รับการจดอนุสิทธิบัตร (0.4)</td> <td>-</td> </tr> <tr> <td>- บทความวิจัยหรือบทความวิชาการฉบับสมบูรณ์ที่ตีพิมพ์ในวารสารวิชาการที่ปรากฏในฐานข้อมูล TCI กลุ่มที่ 2 (0.6)</td> <td>10</td> </tr> <tr> <td>บทความวิจัยหรือบทความวิชาการฉบับสมบูรณ์ที่ตีพิมพ์ในวารสารวิชาการระดับนานาชาติที่ไม่อยู่ในฐานข้อมูล ตามประกาศ ก.พ.อ. หรือระเบียบคณะกรรมการการอุดมศึกษาว่าด้วย หลักเกณฑ์การพิจารณาวารสารทางวิชาการสำหรับการเผยแพร่ผลงานทางวิชาการ พ.ศ. 2556 แต่สถาบันนำเสนอสภาสถาบันอนุมัติและจัดทำเป็นประกาศให้ทราบเป็นการทั่วไป และแจ้งให้ ก.พ.อ./กกอ. ทราบภายใน 30 วันนับแต่วันที่ออกประกาศ (ซึ่งไม่อยู่ใน Beall's list) หรือตีพิมพ์ในวารสารวิชาการที่ปรากฏในฐานข้อมูล TCI กลุ่มที่ 1(0.8)</td> <td>8</td> </tr> </tbody> </table>	ข้อมูลพื้นฐาน	จำนวน	1. จำนวนอาจารย์ประจำที่ปฏิบัติงานจริง (ไม่นับรวมผู้ลาศึกษาต่อ)	49	2. จำนวนอาจารย์ประจำที่ลาศึกษาต่อ	-	- บทความวิจัยหรือบทความวิชาการฉบับสมบูรณ์ที่ตีพิมพ์ในรายงานสืบเนื่องจากการประชุมวิชาการระดับชาติ (0.2)	83	- บทความวิจัยหรือบทความวิชาการฉบับสมบูรณ์ที่ตีพิมพ์ในรายงานสืบเนื่องจากการประชุมวิชาการระดับนานาชาติหรือในวารสารทางวิชาการระดับชาติที่ไม่อยู่ในฐานข้อมูลตามประกาศ ก.พ.อ. หรือระเบียบคณะกรรมการการอุดมศึกษาว่าด้วย หลักเกณฑ์การพิจารณาวารสารทางวิชาการสำหรับการเผยแพร่ผลงานทางวิชาการ พ.ศ. 2556 แต่สถาบันนำเสนอสภาสถาบันอนุมัติและจัดทำเป็นประกาศให้ทราบเป็นการทั่วไป และแจ้งให้ ก.พ.อ./กกอ. ทราบภายใน 30 วันนับแต่วันที่ออกประกาศ (0.4)	3	ผลงานที่ได้รับการจดอนุสิทธิบัตร (0.4)	-	- บทความวิจัยหรือบทความวิชาการฉบับสมบูรณ์ที่ตีพิมพ์ในวารสารวิชาการที่ปรากฏในฐานข้อมูล TCI กลุ่มที่ 2 (0.6)	10	บทความวิจัยหรือบทความวิชาการฉบับสมบูรณ์ที่ตีพิมพ์ในวารสารวิชาการระดับนานาชาติที่ไม่อยู่ในฐานข้อมูล ตามประกาศ ก.พ.อ. หรือระเบียบคณะกรรมการการอุดมศึกษาว่าด้วย หลักเกณฑ์การพิจารณาวารสารทางวิชาการสำหรับการเผยแพร่ผลงานทางวิชาการ พ.ศ. 2556 แต่สถาบันนำเสนอสภาสถาบันอนุมัติและจัดทำเป็นประกาศให้ทราบเป็นการทั่วไป และแจ้งให้ ก.พ.อ./กกอ. ทราบภายใน 30 วันนับแต่วันที่ออกประกาศ (ซึ่งไม่อยู่ใน Beall's list) หรือตีพิมพ์ในวารสารวิชาการที่ปรากฏในฐานข้อมูล TCI กลุ่มที่ 1(0.8)	8	<p>ค่าเป้าหมาย : ร้อยละ 20</p> <table border="1" data-bbox="885 380 1133 481"> <tr> <td>ผลการประเมิน : ร้อยละ 64.08</td> <td>ผลการประเมิน : ร้อยละ 61.63</td> </tr> </table> <table border="1" data-bbox="885 481 1133 627"> <tr> <td>คะแนนการประเมินตนเอง : 5 คะแนน</td> <td>คะแนนการประเมินกรรมการ : 5 คะแนน</td> </tr> </table> <p>การบรรลุเป้าหมาย</p> <table border="1" data-bbox="885 638 1133 784"> <tr> <td><input checked="" type="checkbox"/> บรรลุ <input type="checkbox"/> ไม่บรรลุ</td> <td><input checked="" type="checkbox"/> บรรลุ <input type="checkbox"/> ไม่บรรลุ</td> </tr> </table> <p><b>หมายเหตุ :</b> (ระบุเหตุผลของการประเมินที่ต่างจากที่ระบุใน SAR)</p>	ผลการประเมิน : ร้อยละ 64.08	ผลการประเมิน : ร้อยละ 61.63	คะแนนการประเมินตนเอง : 5 คะแนน	คะแนนการประเมินกรรมการ : 5 คะแนน	<input checked="" type="checkbox"/> บรรลุ <input type="checkbox"/> ไม่บรรลุ	<input checked="" type="checkbox"/> บรรลุ <input type="checkbox"/> ไม่บรรลุ	
ข้อมูลพื้นฐาน	จำนวน																								
1. จำนวนอาจารย์ประจำที่ปฏิบัติงานจริง (ไม่นับรวมผู้ลาศึกษาต่อ)	49																								
2. จำนวนอาจารย์ประจำที่ลาศึกษาต่อ	-																								
- บทความวิจัยหรือบทความวิชาการฉบับสมบูรณ์ที่ตีพิมพ์ในรายงานสืบเนื่องจากการประชุมวิชาการระดับชาติ (0.2)	83																								
- บทความวิจัยหรือบทความวิชาการฉบับสมบูรณ์ที่ตีพิมพ์ในรายงานสืบเนื่องจากการประชุมวิชาการระดับนานาชาติหรือในวารสารทางวิชาการระดับชาติที่ไม่อยู่ในฐานข้อมูลตามประกาศ ก.พ.อ. หรือระเบียบคณะกรรมการการอุดมศึกษาว่าด้วย หลักเกณฑ์การพิจารณาวารสารทางวิชาการสำหรับการเผยแพร่ผลงานทางวิชาการ พ.ศ. 2556 แต่สถาบันนำเสนอสภาสถาบันอนุมัติและจัดทำเป็นประกาศให้ทราบเป็นการทั่วไป และแจ้งให้ ก.พ.อ./กกอ. ทราบภายใน 30 วันนับแต่วันที่ออกประกาศ (0.4)	3																								
ผลงานที่ได้รับการจดอนุสิทธิบัตร (0.4)	-																								
- บทความวิจัยหรือบทความวิชาการฉบับสมบูรณ์ที่ตีพิมพ์ในวารสารวิชาการที่ปรากฏในฐานข้อมูล TCI กลุ่มที่ 2 (0.6)	10																								
บทความวิจัยหรือบทความวิชาการฉบับสมบูรณ์ที่ตีพิมพ์ในวารสารวิชาการระดับนานาชาติที่ไม่อยู่ในฐานข้อมูล ตามประกาศ ก.พ.อ. หรือระเบียบคณะกรรมการการอุดมศึกษาว่าด้วย หลักเกณฑ์การพิจารณาวารสารทางวิชาการสำหรับการเผยแพร่ผลงานทางวิชาการ พ.ศ. 2556 แต่สถาบันนำเสนอสภาสถาบันอนุมัติและจัดทำเป็นประกาศให้ทราบเป็นการทั่วไป และแจ้งให้ ก.พ.อ./กกอ. ทราบภายใน 30 วันนับแต่วันที่ออกประกาศ (ซึ่งไม่อยู่ใน Beall's list) หรือตีพิมพ์ในวารสารวิชาการที่ปรากฏในฐานข้อมูล TCI กลุ่มที่ 1(0.8)	8																								
ผลการประเมิน : ร้อยละ 64.08	ผลการประเมิน : ร้อยละ 61.63																								
คะแนนการประเมินตนเอง : 5 คะแนน	คะแนนการประเมินกรรมการ : 5 คะแนน																								
<input checked="" type="checkbox"/> บรรลุ <input type="checkbox"/> ไม่บรรลุ	<input checked="" type="checkbox"/> บรรลุ <input type="checkbox"/> ไม่บรรลุ																								

ตัวบ่งชี้	ร่องรอย/หลักฐาน/รายละเอียดเพิ่มเติม และนำมาใช้ประกอบการพิจารณาตัดสินผลการประเมินแต่ละตัวบ่งชี้	ผลประเมินตนเอง (SAR)	ผลการประเมินคณะกรรมการ
	<p>บทความวิจัยหรือบทความวิชาการฉบับสมบูรณ์ที่ตีพิมพ์ในวารสารวิชาการระดับนานาชาติที่ปรากฏในฐานข้อมูลระดับนานาชาติตามประกาศ ก.พ.อ. หรือระเบียบคณะกรรมการการอุดมศึกษา ว่าด้วยหลักเกณฑ์การพิจารณาวารสารทางวิชาการสำหรับการเผยแพร่ผลงานทางวิชาการ พ.ศ.2556 (1.0)</p> <p>ผลงานได้รับการจัดสิทธิบัตร(1.0)</p> <p>ผลงานวิชาการรับใช้สังคมที่ได้รับการประเมินผ่านเกณฑ์การขอตำแหน่งทางวิชาการแล้ว(1.0)</p> <p>ผลงานวิจัยที่หน่วยงานหรือองค์กรระดับชาติว่าจ้างให้ดำเนินการ(1.0)</p> <p>ผลงานค้นพบพันธุ์พืช พันธุ์สัตว์ ที่ค้นพบใหม่และได้รับการจดทะเบียน(1.0)</p> <p>ตำราหรือหนังสือหรืองานแปลที่ได้รับการประเมินผ่านเกณฑ์การขอตำแหน่งทางวิชาการแล้ว(1.0)</p> <p>ตำราหรือหนังสือหรืองานแปลที่ผ่านการพิจารณาตามหลักเกณฑ์การประเมินตำแหน่งทางวิชาการ แต่ไม่ได้นำมาขอรับการประเมินตำแหน่งทางวิชาการ(1.0)</p> <p><b>ผลงานสร้างสรรค์</b></p> <p>งานสร้างสรรค์ที่มีการเผยแพร่สู่สาธารณะในลักษณะใดลักษณะหนึ่ง หรือผ่านสื่ออิเล็กทรอนิกส์ Online (0.20)</p> <p>งานสร้างสรรค์ที่ได้รับการเผยแพร่ในระดับสถาบัน(0.40)</p> <p>งานสร้างสรรค์ที่ได้รับการเผยแพร่ในระดับชาติ(0.60)</p> <p>งานสร้างสรรค์ที่ได้รับการเผยแพร่ในระดับความร่วมมือระหว่างประเทศ(0.80)</p> <p>งานสร้างสรรค์ที่ได้รับการเผยแพร่ในระดับภูมิภาคอาเซียน (1.0)</p> <p>งานสร้างสรรค์ที่ได้รับการเผยแพร่ในระดับนานาชาติ(1.0)</p>	-	

ตัวบ่งชี้	ร่องรอย/หลักฐาน/รายละเอียดเพิ่มเติม และนำมาใช้ประกอบการพิจารณาตัดสินผลการประเมินแต่ละตัวบ่งชี้	ผลประเมินตนเอง (SAR)	ผลการประเมิน คณะกรรมการ						
2.3	<p>ผลงานวิจัยหรืองานสร้างสรรค์ของอาจารย์ที่สร้างนวัตกรรมที่สอดคล้องกับการพัฒนาท้องถิ่นและโจทย์การพัฒนาประเทศ หรือแก้ไขปัญหาของท้องถิ่นหรือปัญหาระดับประเทศ</p> <p><b>ข้อค้นพบ</b></p> <p>คณะวิทยาการจัดการ มีอาจารย์ประจำทั้งหมด (รวมที่ลาศึกษาต่อ) จำนวน 49 คน มีอาจารย์ประจำที่ดำรงตำแหน่งทางวิชาการจำนวน 22 คน</p> <p><b>วิธีการคำนวณ :</b></p> <p>ค่าร้อยละของอาจารย์ประจำที่ดำรงตำแหน่งทางวิชาการ</p> $\frac{16}{49} \times 100 = \text{ร้อยละ } 32.65$ <p>เปรียบเทียบร้อยละ 20 เท่ากับ 5 คะแนน</p> $\frac{32.65}{20} \times 5 = 8.16 \text{ คะแนน}$ <p><b>ข้อมูลพื้นฐาน</b></p> <table border="1" data-bbox="229 1120 896 1339"> <thead> <tr> <th>ข้อมูลพื้นฐาน</th> <th>จำนวน</th> </tr> </thead> <tbody> <tr> <td>อาจารย์ประจำ (ไม่รวมลาศึกษาต่อ)</td> <td>49</td> </tr> <tr> <td>จำนวนผลงาน</td> <td>16</td> </tr> </tbody> </table>	ข้อมูลพื้นฐาน	จำนวน	อาจารย์ประจำ (ไม่รวมลาศึกษาต่อ)	49	จำนวนผลงาน	16	<p>ค่าเป้าหมาย : ร้อยละ 20</p> <p>ผลการประเมิน : ร้อยละ 32.65</p> <p>คะแนนการประเมินตนเอง : 8.16 คะแนน</p> <p>การบรรลุเป้าหมาย</p> <p><input checked="" type="checkbox"/> บรรลุ</p> <p><input type="checkbox"/> ไม่บรรลุ</p> <p><b>หมายเหตุ :</b> (ระบุเหตุผลของการประเมินที่ต่างจากที่ระบุใน SAR)</p>	<p>ผลการประเมิน : ร้อยละ 32.65</p> <p>คะแนนการประเมิน กรรมการ : 8.16 คะแนน</p> <p>การบรรลุเป้าหมาย</p> <p><input checked="" type="checkbox"/> บรรลุ</p> <p><input type="checkbox"/> ไม่บรรลุ</p>
ข้อมูลพื้นฐาน	จำนวน								
อาจารย์ประจำ (ไม่รวมลาศึกษาต่อ)	49								
จำนวนผลงาน	16								

องค์ประกอบที่ 3 การบริการวิชาการ

ตัวบ่งชี้	ร่องรอย/หลักฐาน/รายละเอียดเพิ่มเติม และนำมาใช้ประกอบการพิจารณาตัดสินผลการประเมินแต่ละตัวบ่งชี้	ผลประเมินตนเอง (SAR)	ผลการประเมิน คณะกรรมการ
3.1	<p><b>การบริการวิชาการแก่สังคม</b>  <b>ข้อค้นพบ</b> ดำเนินการได้ 6 ข้อ ดังนี้</p> <p><input checked="" type="checkbox"/> 1. คณะมีการกำหนดนโยบาย หลักเกณฑ์ในการเลือกชุมชนเป้าหมาย และมีการจัดทำแผนบริการวิชาการ เพื่อให้เกิดประโยชน์ต่อชุมชนและท้องถิ่น ตามจุดเน้นหรืออัตลักษณ์ของคณะ</p> <p><input checked="" type="checkbox"/> 2. คณะมีการกำกับดูแลกระบวนการให้บริการวิชาการ มีการจัดกิจกรรมที่สร้างประโยชน์แก่ชุมชน และท้องถิ่น ตามความเชี่ยวชาญของคณะและอัตลักษณ์ของคณะ</p> <p><input checked="" type="checkbox"/> 3. คณะมีการสร้างเครือข่ายความร่วมมือกับหน่วยงานภายนอก เพื่อส่งผลให้เกิดประโยชน์ต่อชุมชน และท้องถิ่น</p> <p><input checked="" type="checkbox"/> 4. คณะมีการจัดการเรียนการสอนที่มีการบูรณาการกับการบริการวิชาการ เพื่อให้ผู้เรียนมีประสบการณ์ในการเรียนรู้ที่ตอบสนองความต้องการของชุมชน และท้องถิ่น</p> <p><input checked="" type="checkbox"/> 5. คณะมีการดำเนินการให้บริการวิชาการเพื่อพัฒนาและสร้างความเข้มแข็งให้แก่ชุมชน และท้องถิ่นอย่างต่อเนื่องและยั่งยืน</p> <p><input checked="" type="checkbox"/> 6. คณะมีการกำกับติดตามผลการบริการวิชาการอย่างเป็นระบบ โดยมีการเสนอต่อคณะกรรมการบริหารคณะเพื่อพิจารณา</p>	<p>ค่าเป้าหมาย : 6 ข้อ</p> <p>ผลการประเมิน : 6 ข้อ</p> <p>คะแนนการประเมินตนเอง : 5 คะแนน</p> <p>การบรรลุเป้าหมาย  <input checked="" type="checkbox"/> บรรลุ  <input type="checkbox"/> ไม่บรรลุ</p> <p><b>หมายเหตุ :</b> (ระบุเหตุผลของการประเมินที่ต่างจากที่ระบุใน SAR)</p>	<p>ผลการประเมิน : 6 ข้อ</p> <p>คะแนนการประเมินกรรมการ : 5 คะแนน</p> <p>การบรรลุเป้าหมาย  <input checked="" type="checkbox"/> บรรลุ  <input type="checkbox"/> ไม่บรรลุ</p>

ตัวบ่งชี้	ร่องรอย/หลักฐาน/รายละเอียดเพิ่มเติม และนำมาใช้ประกอบการพิจารณาตัดสินผลการประเมินแต่ละตัวบ่งชี้	ผลประเมินตนเอง (SAR)	ผลการประเมินคณะกรรมการ
3.2	<p><b>ระดับความสำเร็จของการบริการวิชาการ</b>  <b>ข้อค้นพบ</b> ดำเนินการได้ 5 ข้อ ดังนี้</p> <p><input checked="" type="checkbox"/> 1. ค่าเฉลี่ยความพึงพอใจของโครงการที่ได้ดำเนินการกับกลุ่มชุมชนเป้าหมายในการยกระดับคุณภาพชีวิต มีค่าคะแนนเฉลี่ยความพึงพอใจ ไม่น้อยกว่า 4.51</p> <p><input checked="" type="checkbox"/> 2. มีฐานข้อมูลชุมชนของหมู่บ้านที่ได้รับมอบหมายตามนโยบายสภามหาวิทยาลัย ไม่น้อยกว่า 1 หมู่บ้าน</p> <p><input checked="" type="checkbox"/> 3. มีนวัตกรรมหรือผลงานบริการวิชาการที่สามารถสร้างคุณค่าแก่ผู้รับบริการชุมชนและสังคมได้ โดยสามารถนำผลการบริการวิชาการไปใช้ประโยชน์ ด้านเศรษฐกิจ สังคม สิ่งแวดล้อม และการศึกษาตามนโยบายของสภามหาวิทยาลัย ไม่น้อยกว่า 1 ผลงาน</p> <p><input checked="" type="checkbox"/> 4. มีการเบิกจ่ายงบประมาณโครงการบริการวิชาการที่ได้ดำเนินการกับกลุ่มชุมชนเป้าหมายในการยกระดับคุณภาพชีวิต ไม่น้อยกว่าร้อยละ 90</p> <p><input checked="" type="checkbox"/> 5. มีชุมชนหรือหมู่บ้านที่มีศักยภาพในการจัดการตนเองตามนโยบายของสภามหาวิทยาลัย มีระดับคุณภาพชีวิตที่ดีขึ้นตามวัตถุประสงค์ของโครงการ ไม่น้อยกว่า 1 ชุมชนหรือหมู่บ้าน</p>	<p>ค่าเป้าหมาย : 5 ข้อ</p> <p>ผลการประเมิน : 5 ข้อ</p> <p>คะแนนการประเมินตนเอง : 5 คะแนน</p> <p>การบรรลุเป้าหมาย  <input checked="" type="checkbox"/> บรรลุ  <input type="checkbox"/> ไม่บรรลุ</p> <p><b>หมายเหตุ :</b> (ระบุเหตุผลของการประเมินที่ต่างจากที่ระบุใน SAR)</p>	<p>ผลการประเมิน : 5 ข้อ</p> <p>คะแนนการประเมินกรรมการ : 5 คะแนน</p> <p>การบรรลุเป้าหมาย  <input checked="" type="checkbox"/> บรรลุ  <input type="checkbox"/> ไม่บรรลุ</p>

องค์ประกอบที่ 4 ศิลปวัฒนธรรมและความเป็นไทย

ตัวบ่งชี้	ร่องรอย/หลักฐาน/รายละเอียดเพิ่มเติม และนำมาใช้ประกอบการพิจารณาตัดสินผลการประเมินแต่ละตัวบ่งชี้	ผลประเมินตนเอง (SAR)	ผลการประเมินคณะกรรมการ
4.1	<p><b>ระบบและกลไกศิลปวัฒนธรรมและความเป็นไทย</b>  <b>ข้อค้นพบ</b> ดำเนินการได้ 4 ข้อ ดังนี้</p> <p><input checked="" type="checkbox"/> 1. จัดทำแผนด้านศิลปวัฒนธรรมและความเป็นไทย และกำหนดตัวบ่งชี้วัดความสำเร็จตามวัตถุประสงค์ของแผน รวมทั้งจัดสรรงบประมาณเพื่อให้สามารถดำเนินการได้ตามแผน</p> <p><input checked="" type="checkbox"/> 2. กำกับติดตามให้มีการดำเนินงานตามแผนด้านศิลปวัฒนธรรมและความเป็นไทย</p> <p><input checked="" type="checkbox"/> 3. ประเมินความสำเร็จตามตัวบ่งชี้วัดความสำเร็จตามวัตถุประสงค์ของแผนด้านศิลปวัฒนธรรมและความเป็นไทย</p> <p><input checked="" type="checkbox"/> 4. เผยแพร่กิจกรรมหรือการบริการด้านศิลปวัฒนธรรมและความเป็นไทยต่อสาธารณชน</p> <p><input type="checkbox"/> 5. กำหนดหรือสร้างมาตรฐานด้านศิลปะและวัฒนธรรม ซึ่งเป็นที่ยอมรับในระดับชาติ</p>	<p>ค่าเป้าหมาย : 5 ข้อ</p> <p>ผลการประเมิน : 4 ข้อ</p> <p>คะแนนการประเมินตนเอง : 4 คะแนน</p> <p>การบรรลุเป้าหมาย  <input type="checkbox"/> บรรลุ  <input checked="" type="checkbox"/> ไม่บรรลุ</p> <p><b>หมายเหตุ :</b> (ระบุเหตุผลของการประเมินที่ต่างจากที่ระบุใน SAR)</p>	<p>ผลการประเมิน : 4 ข้อ</p> <p>คะแนนการประเมินกรรมการ : 4 คะแนน</p> <p>การบรรลุเป้าหมาย  <input type="checkbox"/> บรรลุ  <input checked="" type="checkbox"/> ไม่บรรลุ</p>

องค์ประกอบที่ 5 การบริหารจัดการ

ตัวบ่งชี้	ร่องรอย/หลักฐาน/รายละเอียดเพิ่มเติม และนำมาใช้ประกอบการพิจารณาตัดสินผลการประเมินแต่ละตัวบ่งชี้	ผลประเมินตนเอง (SAR)	ผลการประเมินคณะกรรมการ
5.1	<p>การบริหารของคณะเพื่อกำกับติดตามผลลัพธ์ตามพันธกิจ กลุ่มสถาบัน และเอกลักษณ์ของคณะ</p> <p>ข้อค้นพบ ดำเนินการได้ 5 ข้อ ดังนี้</p> <p><input checked="" type="checkbox"/> 1. ผู้บริหารมีการกำหนดวิสัยทัศน์ พันธกิจ นโยบาย และแผนกลยุทธ์ในกำหนดทิศทางการดำเนินงาน มีการนำข้อมูลสารสนเทศเพื่อใช้ในการวางแผนและการประเมินผลลัพธ์ มีแผนปฏิบัติการประจำปีตามกรอบเวลาเพื่อให้บรรลุตามตัวบ่งชี้และเป้าหมายของแผนกลยุทธ์ มีการประเมินความสำเร็จของแผนกลยุทธ์และแผนปฏิบัติการ และนำผลการประเมินมาปรับปรุงการดำเนินงาน</p> <p><input checked="" type="checkbox"/> 2. ผู้บริหารมีการถ่ายทอดวิสัยทัศน์ พันธกิจ นโยบาย และแผนกลยุทธ์สู่การปฏิบัติแก่บุคลากร ผู้เรียน และผู้มีส่วนได้ส่วนเสีย และคณะมีการเผยแพร่ ประชาสัมพันธ์ให้กับผู้มีส่วนได้ส่วนเสียของคณะผ่านสื่อสังคมออนไลน์ เว็บไซต์ หรือสื่อสิ่งพิมพ์</p> <p><input checked="" type="checkbox"/> 3. มีการจัดทำแผนบริหารความเสี่ยงที่เป็นผลจากการวิเคราะห์และระบุปัจจัยเสี่ยงที่เกิดจากปัจจัยภายนอก หรือปัจจัยที่ไม่สามารถควบคุมได้ที่ส่งผลต่อการดำเนินงานตามพันธกิจของคณะและดำเนินงานตามแผนบริหารความเสี่ยงเพื่อให้ระดับความเสี่ยงลดลงจากเดิม</p> <p><input checked="" type="checkbox"/> 4. มีการประเมินการบริหารคณะด้วยหลักธรรมาภิบาลอย่างครบถ้วนทั้ง 10 ประการ โดยผู้เรียน ลูกค้ำกลุ่มอื่น ผู้ส่งมอบ คู่ความร่วมมือ และผู้มีส่วนได้เสีย</p> <p><input checked="" type="checkbox"/> 5. การกำกับติดตามส่งเสริมสนับสนุนให้หน่วยงานมีการดำเนินการจัดการความรู้ตามระบบ โดยความรู้ที่ได้เกิดจากประสบการณ์ พรสวรรค์หรือสัญชาตญาณของแต่ละบุคคลภายในองค์กร ถ่ายทอดออกมาเป็นคำพูด หรือลายลักษณ์อักษรได้โดยง่าย เช่น ทักษะในการทำงาน งานฝีมือ ประสบการณ์ แนวความคิด</p>	<p>ค่าเป้าหมาย : 5 ข้อ</p> <p>ผลการประเมิน : 5 ข้อ</p> <p>คะแนนการประเมินตนเอง : 5 คะแนน</p> <p>การบรรลุเป้าหมาย  <input checked="" type="checkbox"/> บรรลุ  <input type="checkbox"/> ไม่บรรลุ</p> <p>หมายเหตุ : (ระบุเหตุผลของการประเมินที่ต่างจากที่ระบุใน SAR)</p>	<p>ผลการประเมิน : 5 ข้อ</p> <p>คะแนนการประเมินกรรมการ : 5 คะแนน</p> <p>การบรรลุเป้าหมาย  <input checked="" type="checkbox"/> บรรลุ  <input type="checkbox"/> ไม่บรรลุ</p>

ตัวบ่งชี้	ร่องรอย/หลักฐาน/รายละเอียดเพิ่มเติม และนำมาใช้ประกอบการพิจารณาตัดสินผลการประเมินแต่ละตัวบ่งชี้	ผลประเมินตนเอง (SAR)	ผลการประเมินคณะกรรมการ
5.2	<p><b>ระบบการบริหารและพัฒนาบุคลากร</b>  <b>ข้อค้นพบ</b> ดำเนินการได้ 6 ข้อ ดังนี้</p> <p><input checked="" type="checkbox"/> 1. มีการรอบอุตรากำลังข้าราชการพลเรือนในสถาบันอุดมศึกษา สายวิชาการและสายสนับสนุน และแผนบริหารและพัฒนาบุคลากร</p> <p><input checked="" type="checkbox"/> 2. มีการกำกับติดตามกรอบอุตรากำลังข้าราชการพลเรือนในสถาบันอุดมศึกษา สายวิชาการและสายสนับสนุน และแผนบริหารและพัฒนาบุคลากรให้เป็นไปตามแผนที่กำหนด</p> <p><input checked="" type="checkbox"/> 3. มีการสร้างขวัญและกำลังใจให้คณาจารย์และบุคลากรสายสนับสนุนสามารถทำงานได้อย่างมีประสิทธิภาพ</p> <p><input checked="" type="checkbox"/> 4. มีระบบการติดตามให้คณาจารย์และบุคลากรสายสนับสนุนนำความรู้และทักษะที่ได้จากการพัฒนามาใช้ในการจัดการเรียนการสอนและการวัดผลการเรียนรู้ของนักศึกษา ตลอดจนการปฏิบัติงานที่เกี่ยวข้อง</p> <p><input checked="" type="checkbox"/> 5. มีการประเมินผลความสำเร็จของแผนการบริหารและการพัฒนาคณาจารย์และบุคลากรสายสนับสนุน</p> <p><input checked="" type="checkbox"/> 6. มีการนำผลการประเมินไปปรับปรุงแผนหรือปรับปรุงการบริหารและการพัฒนาคณาจารย์ และบุคลากรสายสนับสนุน</p>	<p>ค่าเป้าหมาย : 6 ข้อ</p> <p>ผลการประเมิน : 6 ข้อ</p> <p>คะแนนการประเมินตนเอง : 5 คะแนน</p> <p>การบรรลุเป้าหมาย  <input checked="" type="checkbox"/> บรรลุ  <input type="checkbox"/> ไม่บรรลุ</p> <p>หมายเหตุ : (ระบุเหตุผลผลของการประเมินที่ต่างจากที่ระบุใน SAR)</p>	<p>ผลการประเมิน : 6 ข้อ</p> <p>คะแนนการประเมินกรรมการ : 5 คะแนน</p> <p>การบรรลุเป้าหมาย  <input checked="" type="checkbox"/> บรรลุ  <input type="checkbox"/> ไม่บรรลุ</p>



ตัวบ่งชี้	ร่องรอย/หลักฐาน/รายละเอียดเพิ่มเติม และนำมาใช้ประกอบการพิจารณาตัดสินผลการประเมินแต่ละตัวบ่งชี้	ผลประเมินตนเอง (SAR)	ผลการประเมินคณะกรรมการ
5.3	<p><b>ระบบกำกับประกันคุณภาพหลักสูตร</b>  <b>ข้อค้นพบ</b> ดำเนินการได้ 5 ข้อ ดังนี้</p> <p><input checked="" type="checkbox"/> 1. มีระบบและกลไกในการกำกับการดำเนินการประกันคุณภาพหลักสูตรให้เป็นไปตามองค์ประกอบประกันคุณภาพหลักสูตร</p> <p><input checked="" type="checkbox"/> 2. มีคณะกรรมการกำกับ ติดตามการดำเนินงานให้เป็นไปตามระบบที่กำหนดในข้อ 1 และรายงานผลการติดตามให้กรรมการประจำคณะเพื่อพิจารณาทุกภาคการศึกษา</p> <p><input checked="" type="checkbox"/> 3. มีการจัดสรรทรัพยากรเพื่อสนับสนุนการดำเนินงานของหลักสูตรให้เกิดผลตามองค์ประกอบประกันคุณภาพหลักสูตร</p> <p><input checked="" type="checkbox"/> 4. มีการประเมินคุณภาพหลักสูตรตามกำหนดเวลาทุกหลักสูตร และรายงานผลการประเมินให้กรรมการประจำคณะเพื่อทราบ</p> <p><input checked="" type="checkbox"/> 5. นำผลการประเมิน และข้อเสนอแนะของคณะกรรมการประเมินคุณภาพการศึกษาภายในมาวางแผนพัฒนาคุณภาพ (Improvement Plan) นำเสนอต่อคณะกรรมการบริหารคณะเพื่อพิจารณา รวมถึงปรับปรุงผลการดำเนินงานของหลักสูตรให้มีคุณภาพดีขึ้นอย่างต่อเนื่อง</p>	<p>ค่าเป้าหมาย : 5 ข้อ</p> <p>ผลการประเมิน : 5 ข้อ</p> <p>คะแนนการประเมินตนเอง : 5 คะแนน</p> <p>การบรรลุเป้าหมาย  <input checked="" type="checkbox"/> บรรลุ  <input type="checkbox"/> ไม่บรรลุ</p> <p><b>หมายเหตุ :</b> (ระบุเหตุผลของการประเมินที่ต่างจากที่ระบุใน SAR)</p>	<p>ผลการประเมิน : 5 ข้อ</p> <p>คะแนนการประเมินกรรมการ : 5 คะแนน</p> <p>การบรรลุเป้าหมาย  <input checked="" type="checkbox"/> บรรลุ  <input type="checkbox"/> ไม่บรรลุ</p>

### บทที่ 3

## สรุปการประเมินคุณภาพการศึกษาภายใน ระดับคณะ

### คณะวิทยาการจัดการ

#### 2.1 ตารางที่ 1 ผลการประเมินรายตัวบ่งชี้ตามองค์ประกอบคุณภาพ

ตัวบ่งชี้	เป้าหมาย	ผลการดำเนินงาน		การบรรลุเป้าหมาย	ผลการประเมิน (คะแนน)
		ตัวตั้ง	ผลลัพธ์ (%หรือสัดส่วน)		
		ตัวหาร			
<b>องค์ประกอบที่ 1 การผลิตบัณฑิต</b>					
ตัวบ่งชี้ที่ 1.1 ผลการบริหารจัดการหลักสูตรโดยรวม	ค่าเฉลี่ย 4.51	39.13 9	= 4.35 คะแนน	ไม่บรรลุ	4.35 คะแนน
ตัวบ่งชี้ที่ 1.2 อาจารย์ประจำคณะที่มีคุณวุฒิปริญญาเอก	ร้อยละ 35	14 49	X100 = ร้อยละ 28.57	ไม่บรรลุ	3.57 คะแนน
ตัวบ่งชี้ที่ 1.3 อาจารย์ประจำคณะที่ดำรงตำแหน่งทางวิชาการ	ร้อยละ 60	22 49	X100 = ร้อยละ 44.90	ไม่บรรลุ	3.74 คะแนน
ตัวบ่งชี้ที่ 1.4 ผลงานของนักศึกษาที่ได้รับการตีพิมพ์ หรือเผยแพร	ร้อยละ 40	16.60 2,765	X100 = ร้อยละ 0.60	ไม่บรรลุ	0.08 คะแนน
- (ปริญญาตรี) ผลงานของนักศึกษาระดับปริญญาตรีที่ได้รับการตีพิมพ์หรือเผยแพร		0.60 40	X 5 = 0.08		
ตัวบ่งชี้ที่ 1.5 การบริการนักศึกษาระดับปริญญาตรี	6 ข้อ	6 ข้อ (ข้อ 1-6)		บรรลุ	5 คะแนน
ตัวบ่งชี้ที่ 1.6 กิจกรรมนักศึกษา ระดับปริญญาตรี	6 ข้อ	6 ข้อ (ข้อ 1-6)		บรรลุ	5 คะแนน
<b>ผลการประเมินรายองค์ประกอบที่ 1 การผลิตบัณฑิต</b>					<b>เฉลี่ยรวม 3.62 คะแนน</b>
<b>องค์ประกอบที่ 2 วิจัยและนวัตกรรม</b>					
ตัวบ่งชี้ที่ 2.1 ระบบและกลไกการบริหารและพัฒนางานวิจัยหรืองานสร้างสรรค์	5 ข้อ	5 ข้อ (ข้อ 1-5)		บรรลุ	5 คะแนน
ตัวบ่งชี้ที่ 2.2 ผลงานวิชาการของอาจารย์ประจำและนักวิจัย	ร้อยละ 20	30.20 49	X 100 = ร้อยละ 61.63	บรรลุ	5 คะแนน
ตัวบ่งชี้ที่ 2.3 ผลงานวิจัยหรืองานสร้างสรรค์ของอาจารย์ที่สร้างนวัตกรรมที่สอดคล้องกับการพัฒนาท้องถิ่น และโจทย์การพัฒนาประเทศ/แก้ไข ปัญหาของท้องถิ่น/ปัญหา ระดับประเทศ	ร้อยละ 20	16 49	X 100 = ร้อยละ 32.65	บรรลุ	5 คะแนน

ตัวบ่งชี้	เป้าหมาย	ผลการดำเนินงาน		การบรรลุ เป้าหมาย	ผลการประเมิน (คะแนน)
		ตัวตั้ง	ผลลัพธ์ (%หรือสัดส่วน)		
		ตัวหาร			
ผลการประเมินรายองค์ประกอบที่ 2 วิจัยและนวัตกรรม					เฉลี่ยรวม 5 คะแนน
องค์ประกอบที่ 3 การบริการวิชาการ					
ตัวบ่งชี้ที่ 3.1 การบริการ วิชาการต่อสังคม	6 ข้อ	6 ข้อ (ข้อ 1-6)		บรรลุ	5 คะแนน
ตัวบ่งชี้ที่ 3.2 ระดับความ สำเร็จของการบริการวิชาการ	5 ข้อ	5 ข้อ (ข้อ 1-5)		บรรลุ	5 คะแนน
ผลการประเมินรายองค์ประกอบที่ 3 การบริการวิชาการ					เฉลี่ยรวม 5 คะแนน
องค์ประกอบที่ 4 ศิลปวัฒนธรรมและความเป็นไทย					
ตัวบ่งชี้ที่ 4.1 ระบบและกลไก ศิลปวัฒนธรรมและความเป็น ไทย	5 ข้อ	4 ข้อ (ข้อ 1-4)		ไม่บรรลุ	4 คะแนน
ผลการประเมินรายองค์ประกอบที่ 4 ศิลปวัฒนธรรมและความเป็นไทย					เฉลี่ยรวม 4 คะแนน
องค์ประกอบที่ 5 บริหารจัดการ					
ตัวบ่งชี้ที่ 5.1 การบริหารของ คณะเพื่อการกำกับติดตาม ผลลัพธ์ตามพันธกิจ และ เอกลักษณ์ของคณะ	5 ข้อ	5 ข้อ (ข้อ 1-5)		บรรลุ	5 คะแนน
ตัวบ่งชี้ที่ 5.2 ระบบการ บริหารและพัฒนาบุคลากร	6 ข้อ	6 ข้อ (ข้อ 1-6)		บรรลุ	5 คะแนน
ตัวบ่งชี้ที่ 5.3 ระบบกำกับ ประกันคุณภาพหลักสูตร	5 ข้อ	5 ข้อ (ข้อ 1-5)		บรรลุ	5 คะแนน
ผลการประเมินรายองค์ประกอบที่ 5 บริหารจัดการ					เฉลี่ยรวม 5 คะแนน

2.2 ตาราง 2 วิเคราะห์คุณภาพการศึกษาภายใน ระดับคณะ

องค์ประกอบ	ตัวบ่งชี้	คะแนนประเมินเฉลี่ย				ผลการประเมิน
		I	P	O	คะแนนเฉลี่ย	
องค์ประกอบที่ 1 ผลลัพธ์ผู้เรียน	6	3.66	5.00	2.21	3.62	ระดับคุณภาพดี
องค์ประกอบที่ 2 วิจัยและนวัตกรรม	3	-	5.00	5.00	5.00	ระดับคุณภาพดีมาก
องค์ประกอบที่ 3 การบริการวิชาการ	2	-	5.00	5.00	5.00	ระดับคุณภาพดีมาก
องค์ประกอบที่ 4 ศิลปวัฒนธรรมและความเป็นไทย	1	-	4.00	-	4.00	ระดับคุณภาพดี
องค์ประกอบที่ 5 บริหารจัดการ	3	-	5.00	-	5.00	ระดับคุณภาพดีมาก
รวม	15	3.66	4.88	3.88	4.38	ระดับคุณภาพดี
ผลการประเมิน		ดี	ดีมาก	ดี		

ผลการประเมิน

0.00-1.50 การดำเนินงานต้องปรับปรุงเร่งด่วน

1.51-2.50 การดำเนินงานต้องปรับปรุง

2.51-3.50 การดำเนินงานระดับพอใช้

3.51-4.50 การดำเนินงานระดับดี

4.51-5.00 การดำเนินงานระดับดีมาก

2.3 รายงานผลการวิเคราะห์จุดเด่น โอกาสในการพัฒนา จุดอ่อนและข้อเสนอแนะ

องค์ประกอบที่ 1 ผลลัพธ์ผู้เรียน

จุดเด่น	แนวทางเสริมจุดแข็ง
<p>นักศึกษาระดับปริญญาตรีมีการตีพิมพ์เผยแพร่ผลงานจำนวนมาก</p>	<ul style="list-style-type: none"> <li>- ส่งเสริมให้ผลงานนักศึกษามีการตีพิมพ์ในแหล่งตีพิมพ์ที่หลากหลายและสูงขึ้น</li> <li>- อาจมีการเพิ่มวิธีการประเมินคุณภาพการทำกิจกรรมและการบริการให้กับนักศึกษา เป็นการสัมภาษณ์หรือสนทนากลุ่มโดยอาจารย์ สโมสรนักศึกษาหรือรุ่นพี่</li> </ul>
จุดที่ควรพัฒนา	ข้อเสนอแนะในการปรับปรุง
<ul style="list-style-type: none"> <li>- จำนวนอาจารย์ที่มีคุณวุฒิปริญญาเอกและตำแหน่งทางวิชาการยังมีน้อย</li> </ul>	<ul style="list-style-type: none"> <li>- ควบคุมกำกับและติดตามแผนพัฒนาตนเอง (IDP) เพื่อให้อาจารย์ศึกษาต่อในระดับปริญญาเอก และทำผลงานทางวิชาการที่มีคุณภาพเพื่อใช้ในการขอตำแหน่งทางวิชาการ</li> <li>- ตัวบ่งชี้ที่ 1.4 ผลงานของนักศึกษาระดับปริญญาตรีควรมีการปรับให้ตัวหารเป็นนักศึกษาชั้นปีที่ 3 และปีที่ 4 ไม่ใช่จำนวนนักศึกษาทั้งหมด เพื่อสะท้อนความเป็นจริงในการเรียนรายวิชาวิจัย/โครงการของนักศึกษา</li> <li>- ควรส่งเสริมให้ทุกหลักสูตรมีการจัดกิจกรรมให้ความรู้แก่ศิษย์เก่าอย่างหลากหลาย</li> <li>- ควรมีการให้ความรู้ที่เกี่ยวกับการประกันคุณภาพที่มีส่วนเกี่ยวข้องกับนักศึกษา นอกเหนือจากการใช้หลัก PDCA เช่น การให้ความรู้ในการบูรณาการการเรียนการสอนกับการวิจัย และการบริการวิชาการ การตีพิมพ์เผยแพร่ของนักศึกษาระดับปริญญาตรีเพื่อให้นักศึกษามีความเข้าใจเกี่ยวกับการพัฒนาคุณภาพการศึกษามากยิ่งขึ้น และสะท้อนให้เห็นถึงการผลิตนักศึกษาให้มีคุณภาพ</li> </ul>
<b>วิธีปฏิบัติที่ดี/นวัตกรรม</b>	
-	

องค์ประกอบที่ 2 วิจัยและนวัตกรรม

จุดเด่น	แนวทางเสริมจุดแข็ง
- คณะมีผลงานวิจัยหรืองานสร้างสรรค์ที่ตอบโจทย์การพัฒนาท้องถิ่น	- ควรมีการนำผลงานวิจัยหรืองานสร้างสรรค์ไปบูรณาการกับการเรียนการสอนให้มากขึ้น - สร้างสรรค์นวัตกรรมที่มาจากผลงานวิจัยให้สอดคล้องกับอัตลักษณ์ของคณะ
จุดที่ควรพัฒนา	ข้อเสนอแนะในการปรับปรุง
- ควรมีผลงานวิจัยด้านวิชาการควบคู่ไปกับการวิจัยเชิงพื้นที่	- การทำงานวิจัยเชิงพื้นที่ควรนำมาประยุกต์และมุ่งเป้าไปสู่การขอตำแหน่งทางวิชาการ  - คณะควรมีการจัดสรรทุนวิจัยทั้งด้านวิชาการและการวิจัยเชิงพื้นที่ให้ได้สัดส่วนที่เหมาะสม  - ควรมีการนำนวัตกรรม ผลงานสร้างสรรค์ หรือแนวคิดรูปแบบมาดำเนินการในการขอคุ้มครองสิทธิ  - ควรมีการตีพิมพ์เผยแพร่ผลงานวิจัยในวารสารระดับชาติและนานาชาติที่มีค่าน้ำหนักที่สูงขึ้น
<b>วิธีปฏิบัติที่ดี/นวัตกรรม</b>	
-	

องค์ประกอบที่ 3 การบริการวิชาการ

จุดเด่น	แนวทางเสริมจุดแข็ง
	- ควรมีการพัฒนาต่อยอดผลงานให้มีความต่อเนื่อง
จุดที่ควรพัฒนา	ข้อเสนอแนะในการปรับปรุง
- การบริการวิชาการส่วนใหญ่เป็นการบริการเพื่อชุมชน	- ควรมีการบริการวิชาการที่หลากหลายนอกเหนือจากการบริการวิชาการเพื่อชุมชน เพื่อให้สอดคล้องกับบริบทของคณะ วิทยาการจัดการ เช่น ให้ความรู้การเป็นวิทยากรให้กับองค์กร หน่วยงานภาคเอกชน ภาคธุรกิจ
<b>วิธีปฏิบัติที่ดี/นวัตกรรม</b>	
-	

องค์ประกอบที่ 4 ศิลปวัฒนธรรมและความเป็นไทย

จุดเด่น	แนวทางเสริมจุดแข็ง
-	-
จุดที่ควรพัฒนา	ข้อเสนอแนะในการปรับปรุง
- การพัฒนาด้านศิลปะและวัฒนธรรมยังไม่โดดเด่น	- คณะควรหาจุดเด่นในการพัฒนาที่ตอบโจทย์ศิลปวัฒนธรรม โดยใช้ภูมิปัญญาท้องถิ่นหรือเอกลักษณ์เชิงพื้นที่ เช่น อาหาร มอญ บัว เพื่อส่งเสริมให้เกิดมาตรฐานด้านศิลปวัฒนธรรม
วิธีปฏิบัติที่ดี/นวัตกรรม	
-	

องค์ประกอบที่ 5 การบริหารจัดการ

จุดเด่น	แนวทางเสริมจุดแข็ง
- มีการบริหารการทำงานที่ชัดเจนโดยอาจารย์และบุคลากรมีส่วนร่วม	
จุดที่ควรพัฒนา	ข้อเสนอแนะในการปรับปรุง
- ควรมีการบริหารความเสี่ยงเพื่อให้สามารถแก้ปัญหาและลดความเสี่ยงได้อย่างตรงจุด	- ในกรณีที่ไม่สามารถแก้ปัญหาความเสี่ยงที่เกิดจากปัจจัยภายนอกได้คณะควรหามาตรการหรือแนวทางอื่นๆ ในการจัดการความเสี่ยงนั้นๆ  - วางแผนให้อาจารย์ที่มีภาระงานสอนน้อยให้ดำเนินการตามภารกิจอื่นๆ ของคณะและมหาวิทยาลัย
วิธีปฏิบัติที่ดี/นวัตกรรม	
-	

## ภาคผนวก

- คำสั่งแต่งตั้งคณะกรรมการตรวจประเมินคุณภาพภายใน ระดับคณะ ประจำปีการศึกษา 2562
- กำหนดตรวจประเมินคุณภาพการศึกษาภายใน ระดับคณะ ประจำปีการศึกษา 2562
- ภาพประกอบ



ตรวจประเมินคุณภาพการศึกษาภายในในระดับคณะ วันที่ 3 กรกฎาคม 2563

