



รายงานผลการประเมินคุณภาพการศึกษาภายใน
ปีการศึกษา 2562
คณะวิทยาศาสตร์และเทคโนโลยี
มหาวิทยาลัยราชภัฏวไลยอลงกรณ์ ในพระบรมราชูปถัมภ์

รายงาน ณ วันที่ 1 กรกฎาคม 2563

คำนำ

รายงานสรุปผลการประเมินคุณภาพการศึกษาภายใน ประจำปีการศึกษา 2562 ฉบับนี้จัดทำขึ้นเพื่อเป็นรายงานผลการตรวจประเมินคุณภาพการศึกษาภายใน ตามองค์ประกอบและเกณฑ์มาตรฐานของสำนักงานคณะกรรมการอุดมศึกษา 5 องค์ประกอบ 15 ตัวบ่งชี้ โดย คณะกรรมการได้ตรวจสอบหลักฐานอ้างอิง สัมภาษณ์ผู้บริหาร คณาจารย์ และบุคลากร รวมทั้งการตรวจเยี่ยมสถานที่จริง จึงสรุปเป็นรายงานฉบับนี้

คณะกรรมการการประเมินคุณภาพการศึกษาภายในขอขอบคุณทุกท่านที่เป็นส่วนหนึ่งใน การสร้างผลงานที่มีคุณภาพของคณะวิทยาศาสตร์และเทคโนโลยี หวังเป็นอย่างยิ่งว่าข้อเสนอแนะ ข้อเสนอแนะ และข้อคิดเห็นจะเป็นประโยชน์ต่อคณะวิทยาศาสตร์และเทคโนโลยีสู่การพัฒนาต่อไป

ผศ.ดร.วิชา ฉิมพลี

ประธานคณะกรรมการประเมินคุณภาพการศึกษาภายใน ระดับคณะ

ประจำปีการศึกษา 2562

วันที่ 1 กรกฎาคม 2563

สารบัญ

หน้า

คำนำ

สารบัญ

บทสรุปสำหรับผู้บริหาร

รายชื่อคณะกรรมการประเมินคุณภาพการศึกษาภายใน

ส่วนที่ 1 บทนำ

1.1 ข้อมูลพื้นฐานของหน่วยงาน

ชื่อหน่วยงาน ที่ตั้ง ประวัติความเป็นมาโดยย่อ

ปรัชญา ปณิธาน เป้าหมายและวัตถุประสงค์

โครงสร้างองค์กรและโครงสร้างการบริหาร

รายชื่อผู้บริหาร กรรมการบริหาร

หลักสูตรและสาขาวิชาที่เปิดสอน

จำนวนนักศึกษา

จำนวนอาจารย์และบุคลากร

ข้อมูลพื้นฐานโดยย่อเกี่ยวกับงบประมาณ และอาคารสถานที่

ผลการปรับปรุงตามข้อเสนอแนะของผลการประเมินปีที่ผ่านมา

1.2 วิธีการประเมิน

ส่วนที่ 2 ผลการประเมินคุณภาพรายองค์ประกอบ ตัวบ่งชี้

- ผลการประเมินรายองค์ประกอบ ตัวบ่งชี้ ระดับคณะ

ส่วนที่ 3 สรุปผลการประเมินคุณภาพการศึกษาภายใน ระดับคณะ

- ผลการประเมินรายองค์ประกอบ ตัวบ่งชี้ ระดับคณะ (ตาราง 1)

- ผลการวิเคราะห์คุณภาพการศึกษาภายใน ระดับคณะ(ตาราง 2)

- ผลการวิเคราะห์จุดเด่น โอกาสในการพัฒนา จุดอ่อนและข้อเสนอแนะ

ภาคผนวก

ภาคผนวก ก บันทึกภาคสนาม

ภาคผนวก ข คำสั่งแต่งตั้งคณะกรรมการตรวจประเมินคุณภาพการศึกษาภายใน ระดับคณะ

วิทยาลัย สำนัก สถาบัน ปีการศึกษา 2559

ภาคผนวก ค ภาพกิจกรรมการตรวจประเมิน

สรุปผลการประเมินคุณภาพภายใน

องค์ประกอบ	จำนวนตัวบ่งชี้	คะแนนประเมินเฉลี่ย	ระดับคุณภาพ
องค์ประกอบที่ 1	6	3.82	ระดับคุณภาพดี
องค์ประกอบที่ 2	3	5.00	ระดับคุณภาพดี
องค์ประกอบที่ 3	2	5.00	ระดับคุณภาพดีมาก
องค์ประกอบที่ 4	1	4.00	ระดับคุณภาพดี
องค์ประกอบที่ 5	3	5.00	ระดับคุณภาพดีมาก
เฉลี่ยรวมทุกตัวบ่งชี้	15	4.46	ระดับคุณภาพดี

3. จุดเด่น/แนวทางเสริม (3-5 ข้อ)

1. อาจารย์ในคณะมีความประทับใจกับบรรยากาศในการทำงานและการบริหารงานของคณะดี
2. หลักสูตรทันสมัยตรงตามความต้องการของผู้ใช้บัณฑิตและอาชีพที่มีความเฉพาะทาง
3. คณะมีเป้าหมายการเรียนการสอนแบบ productive based learning ที่สามารถนำความรู้ของแต่ละที่สามารถนำความรู้ของแต่ละหลักสูตรมาใช้ประโยชน์ได้จริงรวมทั้งมีการบูรณาการกับการบริการวิชาการที่ดี

4. จุดที่ควรพัฒนา/แนวทางแก้ไข (3-5 ข้อ)

1. ตัวชี้วัดในแต่ละโครงการของแผนปฏิบัติการควรมีการประเมินเชิงคุณภาพเพิ่มเติมเพื่อให้เกิดความชัดเจนและวัดความสำเร็จของวัตถุประสงค์ได้
2. ควรมีการจัดทำแผนพัฒนาบุคลากรรายบุคคลของอาจารย์และบุคลากรของคณะ
3. ควรวัดผลลัพธ์ของนักศึกษามากกว่าชิ้นงาน
4. ควรมีการติดตามผลลัพธ์ของนักศึกษามากกว่าการติดตามแบบชิ้นงาน โดยระบุใน มคอ.3 และ มคอ.5 ของหลักสูตร เพื่อคณะจะได้ติดตามรวบรวม และรายงานผลต่อไป
5. ควรมีการตีพิมพ์เผยแพร่งานวิจัยในฐานที่สูงขึ้น เช่น TC11 TC12 หรือ บทความวิชาการในระดับนานาชาติ เป็นต้น เพื่อให้มี Impact factor ที่สูงขึ้น

5. ข้อเสนอแนะ (ข้อเสนอแนะเพื่อการปรับปรุงและพัฒนาทั้งระยะสั้นและระยะยาว)

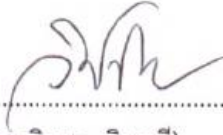
.....

.....

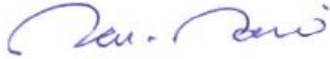
.....

.....

รายชื่อคณะกรรมการประเมินคุณภาพการศึกษาภายใน



(ผศ.ดร.วิชา นิมพลี)
ประธานกรรมการ



(อาจารย์ ดร.กมลกนก เกียรติศักดิ์ชัย)
กรรมการ



(ผศ.ดร.ธีรณิกษ์ ศิริโวหาร)
กรรมการและเลขานุการ



(นางสาวพัสดราภรณ์ แสงปัญญา)
ผู้ช่วยกรรมการและเลขานุการ

วิธีการประเมิน

1) การวางแผนและการประเมิน (ก่อน ระหว่าง และหลังการตรวจประเมิน)

1.1) การดำเนินการก่อนการตรวจประเมิน มหาวิทยาลัยราชภัฏวไลยอลงกรณ์ ในพระบรมราชูปถัมภ์ ได้จัดทำคำสั่งแต่งตั้งคณะกรรมการประเมินคุณภาพภายในคณะวิทยาศาสตร์และเทคโนโลยี โดยกำหนดวันประเมิน ในวันที่ 1 กรกฎาคม 2563 และได้มีการประชุมคณะกรรมการก่อนการตรวจประเมิน ในวันที่ 1 กรกฎาคม 2563 เพื่อร่วมกันวิเคราะห์ข้อมูลตามมาตรฐานและเกณฑ์ประเมินของแต่ละตัวบ่งชี้ และรายงานการประเมินตนเอง (SAR) กำหนดประเด็นที่ต้องตรวจสอบระหว่างการตรวจประเมิน วางแผนการตรวจประเมิน มอบหมายภาระงานให้คณะกรรมการประเมินแต่ละคนปฏิบัติ

1.2) การดำเนินการระหว่างตรวจประเมิน มีกิจกรรมหลัก ๆ ประกอบด้วย

(1) คณะกรรมการประเมินคุณภาพการศึกษาภายในระดับคณะ/วิทยาลัยประชุมร่วมกับคณะกรรมการบริหารคณะและคณาจารย์ประจำ เพื่อแนะนำคณะกรรมการตรวจประเมิน แจ้งวัตถุประสงค์การตรวจประเมิน และรับฟังการสรุปผลการดำเนินงานของคณะ

(2) สัมภาษณ์ผู้บริหารและผู้มีส่วนได้ส่วนเสียที่เกี่ยวข้อง เช่น คณบดี ผู้อำนวยการ ประธานบริหารหลักสูตร ผู้แทนอาจารย์ประจำหลักสูตร นักศึกษา ผู้ทรงคุณวุฒิภายนอก ศิษย์เก่า ฯลฯ

(3) ตรวจสอบเอกสารและหลักฐานเพิ่มเติม พร้อมสัมภาษณ์ผู้ปฏิบัติ/รับผิดชอบจัดทำรายงานผลการดำเนินงานของตัวบ่งชี้

(4) สังเกตอาคารสถานที่ให้บริการนักศึกษา ห้องสมุด ห้องเรียน และการดำเนินกิจกรรมการเรียน การสอน

(5) ประชุมคณะกรรมการเพื่อสรุปข้อมูล สรุปผลการประเมิน และการเตรียมการเสนอผลการประเมิน

1.3) การดำเนินการหลังตรวจประเมิน มีกิจกรรมหลัก ๆ ประกอบด้วย

(1) เสนอผลการประเมินด้วยวาจา แก่ผู้บริหาร คณาจารย์ และผู้ที่เกี่ยวข้อง เปิดโอกาสให้คณะได้ชี้แจง ทำความเข้าใจร่วมกัน เป็นอันสิ้นสุดกระบวนการตรวจประเมิน

(2) คณะกรรมการผู้ประเมินได้มีการประชุมทบทวนร่างรายงานผลการประเมิน และประสานกับผู้รับผิดชอบงานประกันคุณภาพการศึกษา เพื่อให้ตรวจสอบยืนยันความถูกต้องหรือทักท้วง หลังจากนั้นคณะกรรมการผู้ประเมินทำการปรับปรุงแก้ไข และจัดทำเอกสารเสนอผลการประเมินเป็นลายลักษณ์อักษร เสนอไปยัง คณะวิทยาศาสตร์และเทคโนโลยี มหาวิทยาลัยราชภัฏวไลยอลงกรณ์ ในพระบรมราชูปถัมภ์ เพื่อดำเนินการต่อไป

2) การตรวจสอบความน่าเชื่อถือของข้อมูล

2.1) ข้อมูลส่วนที่เป็นรายงานการประเมินตนเองการตรวจสอบความถูกต้องของข้อมูลในเอกสารรายงานการประเมินตนเองตรวจสอบโดยศึกษาข้อมูลเพิ่มเติมจากต้นฉบับ ตรวจสอบเอกสารหลักฐาน สัมภาษณ์ผู้เกี่ยวข้อง และศึกษาสังเกตสถานการณ์จริง

2.2) ข้อมูลส่วนที่เป็นผลการประเมินของคณะกรรมการการตรวจสอบความถูกต้องของข้อมูลที่เป็นผลการประเมินของคณะกรรมการตรวจสอบโดยการ (1) ตรวจสอบกับคำอธิบายของคู่มือการประกันคุณภาพ (2) การนำเสนอผลต่อที่ประชุมคณะกรรมการ และ(3)การเสนอผลการประเมินด้วยวาจาต่อที่ประชุมของบุคลากรของหน่วยรับตรวจเพื่อการให้ยืนยันความถูกต้องของข้อมูล

ทั้งนี้เกณฑ์การตัดสินผล เป็นไปตามที่สำนักงานคณะกรรมการการอุดมศึกษากำหนด

บทที่ 1 บทนำ

1. ชื่อหน่วยงาน ที่ตั้ง และประวัติความเป็นมาโดยย่อ

1.1 ชื่อหน่วยงาน

คณะวิทยาศาสตร์และเทคโนโลยี มหาวิทยาลัยราชภัฏวไลยอลงกรณ์ ในพระบรมราชูปถัมภ์

1.2 ที่ตั้ง

คณะวิทยาศาสตร์และเทคโนโลยีตั้งอยู่ภายในมหาวิทยาลัยราชภัฏวไลยอลงกรณ์ ในพระบรมราชูปถัมภ์ จังหวัดปทุมธานี ถนนเลขที่ 1 หมู่ 20 ถนนพหลโยธิน กิโลเมตรที่ 48 อำเภอคลองหลวง จังหวัดปทุมธานี

1.3 ประวัติความเป็นมา

คณะวิทยาศาสตร์และเทคโนโลยี มีบทบาทหน้าที่ในการจัดการศึกษาด้านวิทยาศาสตร์และเทคโนโลยีมาอย่างต่อเนื่องตั้งแต่เริ่มก่อตั้งเป็นโรงเรียนฝึกหัดครูเพชรบุรีวิทยาลงกรณ์ เมื่อปี พ.ศ. 2475 โดยคณะวิทยาศาสตร์และเทคโนโลยีมีฐานะเป็นหมวดวิชาวิทยาศาสตร์ในวิทยาลัยครูเพชรบุรีวิทยาลงกรณ์ และเมื่อปี พ.ศ. 2513 ได้จัดการศึกษาด้านวิทยาศาสตร์ ตั้งแต่ระดับประกาศนียบัตรวิชาการศึกษาและระดับประกาศนียบัตรวิชาการศึกษาชั้นสูง

ต่อมาในปี พ.ศ. 2520 หมวดวิชาวิทยาศาสตร์ได้เปลี่ยนฐานะเป็นคณะวิชาวิทยาศาสตร์และเทคโนโลยีตามข้อบังคับของพระราชบัญญัติวิทยาลัยครู พ.ศ. 2518 ได้รวมหมวดวิชาต่างๆที่มีอยู่เดิมเข้าไว้ด้วยกัน ได้แก่ หมวดวิชาวิทยาศาสตร์ หมวดวิชาคณิตศาสตร์ หมวดวิชาพลศึกษาและสุขศึกษา หมวดวิชาคหกรรมศาสตร์ หมวดวิชาหัตถศึกษา และหมวดวิชาเกษตรศาสตร์ โครงสร้างการบริหาร มีหัวหน้าคณะเป็นหัวหน้าหน่วยงาน ส่วนภายในคณะประกอบด้วยภาควิชาซึ่งบริหารโดยหัวหน้าภาควิชา ซึ่งมีจำนวนทั้งสิ้น 9 ภาควิชาได้แก่ ภาควิชาเกษตรศาสตร์ ภาควิชาคณิตศาสตร์ ภาควิชาเคมี ภาควิชาชีววิทยา ภาควิชาฟิสิกส์และวิทยาศาสตร์ทั่วไป ภาควิชาคหกรรมศาสตร์ ภาควิชาพลศึกษา ภาควิชาสุขศึกษา และภาควิชาอุตสาหกรรมศิลป์ คณะวิชาวิทยาศาสตร์และเทคโนโลยีได้จัดการศึกษาโดยผลิตบัณฑิตครูวิทยาศาสตร์และคณิตศาสตร์ในระดับประกาศนียบัตรวิชาการศึกษา (ป.กศ.) ประกาศนียบัตรวิชาการศึกษาชั้นสูง (ป.กศ.สูง) และปริญญาตรี ครุศาสตรบัณฑิต

ในปี พ.ศ. 2523 ได้ยกเลิกการผลิตสาขาการศึกษาระดับประกาศนียบัตรวิชาการศึกษา แต่ยังคงจัดการศึกษาเฉพาะระดับประกาศนียบัตรวิชาการศึกษาชั้นสูงและระดับปริญญาตรี

ต่อมาเมื่อวันที่ 14 กุมภาพันธ์ 2535 พระบาทสมเด็จพระเจ้าอยู่หัว ทรงพระกรุณาโปรดเกล้าโปรดกระหม่อมพระราชทานนาม สถาบันราชภัฏ แก่วิทยาลัยครูทั่วประเทศ ดังนั้นวิทยาลัยครูเพชรบุรีวิทยาลงกรณ์ ในพระบรมราชูปถัมภ์ จึงใช้นามว่า สถาบันราชภัฏเพชรบุรีวิทยาลงกรณ์ ในพระบรมราชูปถัมภ์ และในปี พ.ศ. 2538 พระราชบัญญัติสถาบันราชภัฏได้ปรับเปลี่ยนคณะวิชาวิทยาศาสตร์และเทคโนโลยีเป็นคณะวิทยาศาสตร์และเทคโนโลยี และผู้บริหารคณะเปลี่ยนจากตำแหน่งหัวหน้าคณะวิชาเป็นตำแหน่งคณบดี

ในปี พ.ศ. 2540 การบริหารงานเปลี่ยนแปลงจากรูปแบบภาควิชามาเป็นการบริหารแบบโปรแกรมวิชา

ต่อมาได้มีการประกาศใช้พระราชบัญญัติมหาวิทยาลัยราชภัฏ พุทธศักราช 2547 โดยประกาศในราชกิจจานุเบกษา ลงวันที่ 14 มิถุนายน 2547 เป็นผลให้สถาบันราชภัฏวไลยอลงกรณ์ ในพระบรมราชูปถัมภ์ เปลี่ยนเป็นมหาวิทยาลัยราชภัฏวไลยอลงกรณ์ ในพระบรมราชูปถัมภ์ จังหวัดปทุมธานี และในภาคเรียนที่ 2

ปีการศึกษา 2548 ได้เปลี่ยนแปลงการบริหารจากโปรแกรมวิชามาเป็นการบริหารแบบสาขาวิชาและหลักสูตร โดยมีคณะกรรมการบริหารหลักสูตรและสาขาวิชาเป็นผู้บริหารจัดการศึกษาภายในหลักสูตรและสาขาวิชา จวบจนถึงปัจจุบัน

2. ปรัชญา ปณิธาน เป้าหมาย นโยบาย และวัตถุประสงค์

2.1 ปรัชญา

วิทยาศาสตร์ก้าวล้ำ คุณธรรมเด่น เน้นการพัฒนา ด้วยภูมิปัญญาและเทคโนโลยี

2.2 ปณิธาน

1. ผลิตบัณฑิตที่มีความรู้ความสามารถและมีคุณธรรม
2. ผลิตผลงานวิจัยที่มีคุณภาพและมีประโยชน์ต่อการพัฒนาท้องถิ่นและสังคม
3. จัดโครงการ/หลักสูตรบริการวิชาการและถ่ายทอดเทคโนโลยี ให้กับท้องถิ่นและสังคม
4. สนับสนุนให้คณาจารย์และนักศึกษาจัดและเข้าร่วมกิจกรรมที่เสริมสร้างให้เกิดการอนุรักษ์

ศิลปวัฒนธรรมอันดีงามของไทย

5. จัดระบบการบริหารและการจัดการ ที่ส่งเสริมต่อการจัดการศึกษาที่มีคุณภาพ

2.3 วัตถุประสงค์

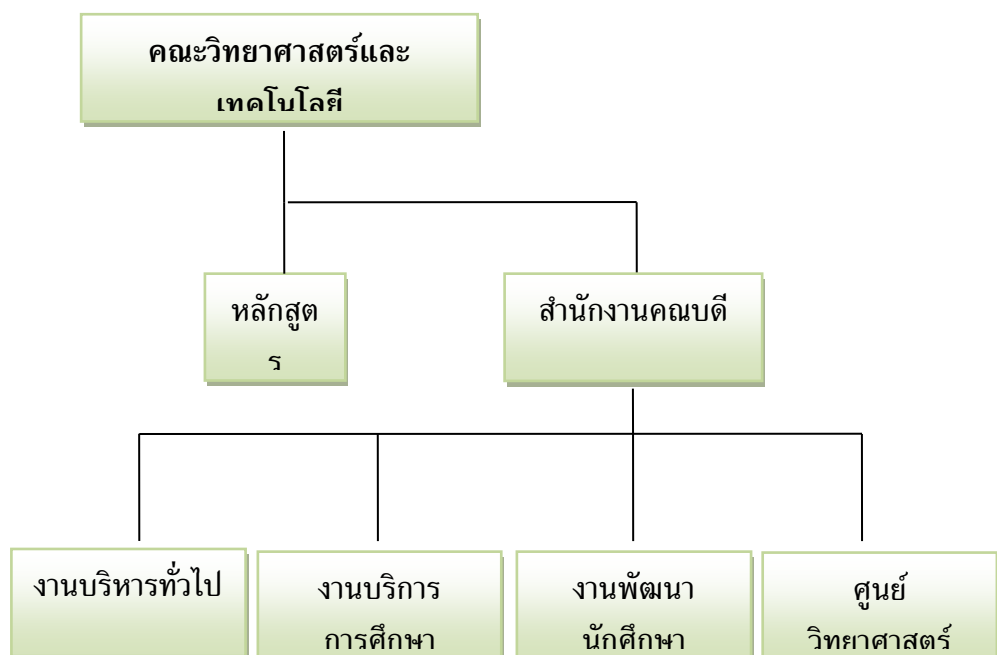
1. ผลิตบัณฑิตที่มีความรู้ความสามารถและมีคุณธรรม
2. ผลิตผลงานวิจัยที่มีคุณภาพและมีประโยชน์ต่อการพัฒนาท้องถิ่นและสังคม
3. จัดโครงการ/หลักสูตรบริการวิชาการและถ่ายทอดเทคโนโลยี ให้กับท้องถิ่นและสังคม
4. สนับสนุนให้คณาจารย์และนักศึกษาจัดและเข้าร่วมกิจกรรมที่เสริมสร้างให้เกิดการอนุรักษ์

ศิลปวัฒนธรรมอันดีงามของไทย

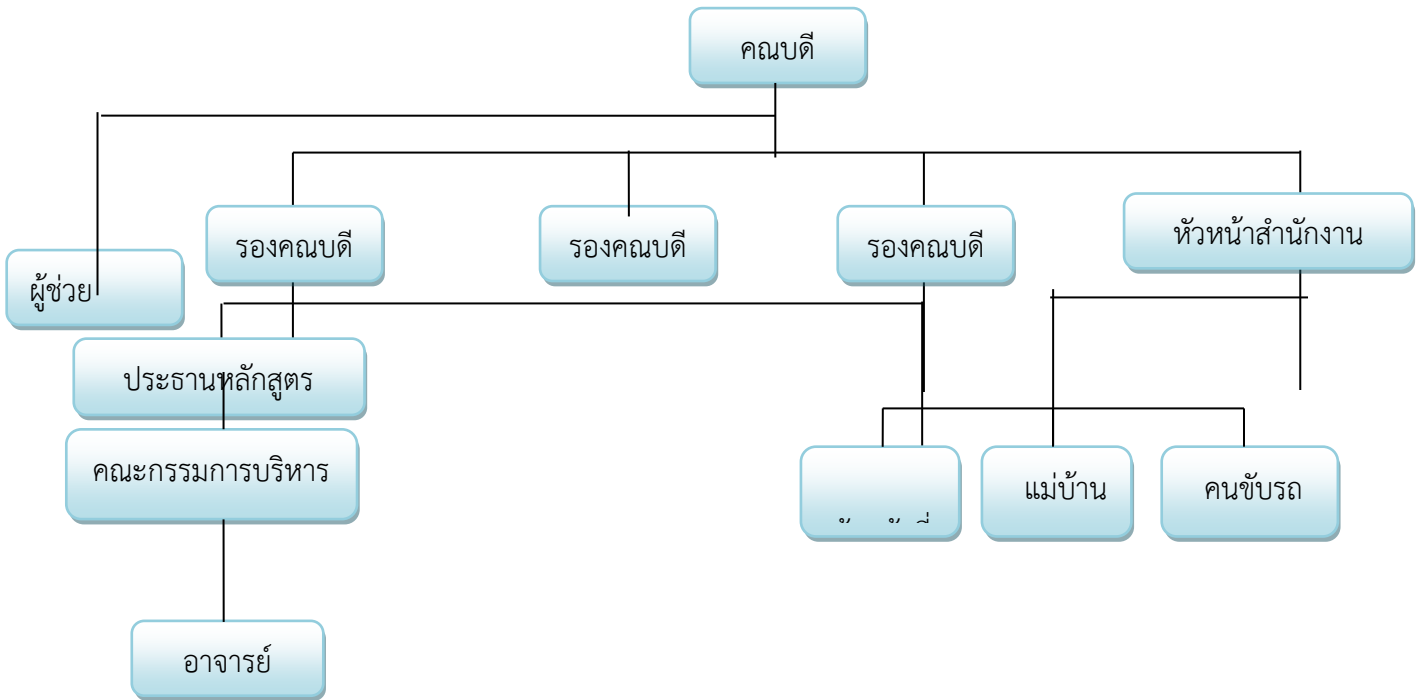
5. จัดระบบการบริหารและการจัดการ ที่ส่งเสริมต่อการจัดการศึกษาที่มีคุณภาพ

3. โครงสร้างองค์กร และโครงสร้างการบริหาร

3.1 โครงสร้างองค์กร



3.2 โครงสร้างการบริหาร



4. รายชื่อผู้บริหาร และคณะกรรมการบริหารคณะ

4.1 รายชื่อผู้บริหาร

ผู้ช่วยศาสตราจารย์ ดร.ปิ่นนรภัส	ถกลภักดี	คณบดี
ผู้ช่วยศาสตราจารย์ ดร.พรรณวิภา	แพงศรี	รองคณบดี
อาจารย์ ดร.นพรัตน์	ไวโรจนะ	รองคณบดี
อาจารย์มัชฌกานต์	เผ่าสวัสดิ์	รองคณบดี
นางกนกพร	สันท์ฤทัย	หัวหน้าสำนักงานคณบดี

4.2 คณะกรรมการบริหารคณะ

ผศ.ดร.ปิ่นนรภัส	ถกลภักดี	คณบดี
อาจารย์ ดร.นพรัตน์	ไวโรจนะ	รองคณบดี
อาจารย์มัชฌกานต์	เผ่าสวัสดิ์	รองคณบดี
ผศ.ดร.พรรณวิภา	แพงศรี	รองคณบดี
อาจารย์ไพรินทร์	มีศรี	ผู้ช่วยคณบดี
ผศ.ดร.วีระวัฒน์	อุ้นเสนาหา	ผู้ช่วยคณบดี
อาจารย์กิตติศักดิ์	สิงห์สูงเนิน	ผู้ช่วยคณบดี
อาจารย์ ดร.บุษยา	จุงาม	ผู้ช่วยคณบดี
อาจารย์ ดร.จินต์จุฑา	ข้าทอง	ผู้ช่วยคณบดี
รศ.ดร.ศศมล	ผาสุข	ประธานหลักสูตรวิทยาศาสตร์และนวัตกรรมฯ
ผศ.กนกวรรณ	ปุ่นณะตระกูล	ประธานหลักสูตรนวัตกรรมอาหารฯ

ผศ.ดร.ณพัทธ์อร	บัวฉุน	ประธานหลักสูตรเคมี
ผศ.ดร.เยาวภา	แสงพยับ	ประธานหลักสูตรฟิสิกส์
ผศ.ดร.รัตถชล	อ่างมณี	ประธานหลักสูตรการจัดการภัยพิบัติฯ
ผศ.ดร.ณัฐสิมา	โทชน์ธ	ประธานหลักสูตรสิ่งแวดล้อม
อาจารย์เศรษฐพงษ์	วงษ์อินทร์	ประธานหลักสูตรนวัตกรรมดิจิทัล
ผศ.อมิณา	ฉายสุวรรณ	ประธานหลักสูตรเทคโนโลยีสารสนเทศ
อาจารย์ ดร.สินีนาด	สุขทนาร์กษ์	ประธานหลักสูตรคหกรรมศาสตร์
อาจารย์ชลลดา	พละราช	ประธานหลักสูตรอาเซียนมัธยมศึกษา
อาจารย์วิศรุต	ขวัญคุ้ม	ประธานหลักสูตรวิทยาการคอมพิวเตอร์
อาจารย์ศกุนตาลี	มานะกล้า	ประธานหลักสูตรโภชนาการฯ
อาจารย์จุฑารัตน์	โพธิ์หลวง	ประธานหลักสูตรคณิตศาสตร์ประยุกต์
นางกนกพร	สัมพันธ์	หัวหน้าสำนักงานคณบดี

5. หลักสูตรและสาขาวิชาที่เปิดสอน

ลำดับ ที่	ระดับปริญญา	ชื่อหลักสูตร	คุณวุฒิ	ปีที่ ปรับปรุง ล่าสุด	วันที่สถา ปนามหาวิทยาลัย อนุมัติ หลักสูตร	วันที่ สกอ. ลงนามรับทราบ หลักสูตร
1	ระดับปริญญาตรี	คณิตศาสตร์ ประยุกต์	วท.บ.	2558	5 กุมภาพันธ์ 2558	8 เมษายน 2558
2	ระดับปริญญาตรี	คหกรรมศาสตร์	วท.บ.	2560	3 มีนาคม 2559	13 มิถุนายน 2559
3	ระดับปริญญาตรี	วิทยาการ คอมพิวเตอร์	วท.บ.	2560	3 พฤศจิกายน 2559	3 พฤษภาคม 2560
4	ระดับปริญญาตรี	วิทยาศาสตร์ สิ่งแวดล้อม	วท.บ.	2562	6 ธันวาคม 2561	21 กรกฎาคม 2562
5	ระดับปริญญาตรี	อาเซียนมัธยมศึกษา และ ความปลอดภัย	วท.บ.	2562	1 พฤศจิกายน 2561	21 กรกฎาคม 2562
6	ระดับปริญญาตรี	เคมี	วท.บ.	2558	5 กุมภาพันธ์ 2558	12 พฤษภาคม 2558
7	ระดับปริญญาตรี	เทคโนโลยีชีวภาพ	วท.บ.	2560	1 กันยายน 2559	27 มีนาคม 2560
8	ระดับปริญญาตรี	เทคโนโลยี สารสนเทศ	วท.บ.	2560	3 พฤศจิกายน 2559	8 กันยายน 2560
9	ระดับปริญญาตรี	โภชนาการและการ กำหนดอาหาร	วท.บ.	2562	6 ธันวาคม 2561	21 กรกฎาคม 2562

10	ระดับปริญญาตรี	การจัดการภัยพิบัติและบรรเทาสาธารณภัย	วท.บ.	2560	20 มิถุนายน 2560	6 ธันวาคม 2560
11	ระดับปริญญาตรี	ฟิสิกส์ประยุกต์	วท.บ.	2560	3 พฤษภาคม 2560	14 พฤศจิกายน 2560
12	ระดับปริญญาตรี	นวัตกรรมดิจิทัลและวิศวกรรมซอฟต์แวร์	วท.บ.	2561	3 สิงหาคม 2560	8 กุมภาพันธ์ 2561
13	ระดับปริญญาตรี	นวัตกรรมอาหารและเครื่องดื่มเพื่อสุขภาพ	วท.บ.	2562	7 มีนาคม 2562	16 เมษายน 2563
14	ระดับปริญญาตรี	มาตรวิทยาอุตสาหกรรมและระบบคุณภาพ (ต่อเนื่อง)	วท.บ.	2562	7 มีนาคม 2562	
15	ระดับปริญญาโท	วิทยาศาสตร์ศึกษา	วท.ม.	2556	6 กันยายน 2555	13 มิถุนายน 2556 (ปิดหลักสูตร)
16	ระดับปริญญาเอก	วิทยาศาสตร์และนวัตกรรมฯ	ปร.ด.	2562	4 เมษายน 2562	11 ธันวาคม 2562

6. จำนวนนักศึกษา

คณะวิทยาศาสตร์และเทคโนโลยี มีจำนวนนักศึกษา ระดับปริญญาตรี ภาคปกติ จำนวน 856 คน นักศึกษาภาคเสาร์-อาทิตย์ จำนวน 127 คน ระดับปริญญาเอก จำนวน 13 คน ปริญญาโท 3 คน รวมทั้งสิ้น 999 คน

7. จำนวนอาจารย์และบุคลากร

ปีการศึกษา 2562 คณะวิทยาศาสตร์และเทคโนโลยีมีอาจารย์ทั้งหมด 96 คน โดยปฏิบัติงานอยู่จริง 88 คน และลาศึกษาต่อ 8 คน จำนวนบุคลากร จำนวน 30 คน รวม 118 คน

8. ข้อมูลพื้นฐานโดยย่อเกี่ยวกับงบประมาณ และอาคารสถานที่

8.1 งบประมาณ

หมวดรายจ่าย	ปีงบประมาณ 2563			รวมงบประมาณ ทั้งสิ้น
	งบประมาณ แผ่นดิน	งบ รายได้	งบอุดหนุน	
งบประมาณคณะ	1,959,500	4,558,600	-	6,518,000
งบประมาณศูนย์วิจัย	1,200,000	1,500,000	-	2,700,000
รวมงบประมาณ				9,218,000
1. งบดำเนินการ	3,069,300	5,608,600	-	8,677,900

- ค่าตอบแทนใช้สอยและวัสดุ	3,069,300	4,478,600	-	7,547,900
- ค่าสาธารณูปโภค	-	30,000	-	30,000
- ค่าสิ่งก่อสร้าง	-	1,100,000	-	1,100,000
2.งบครุภัณฑ์	-	1,118,800	-	1,118,800
3. เงินอุดหนุน	-	-	90,200	90,200
ยุทธศาสตร์พัฒนาท้องถิ่น	-	-	-	-
บริการวิชาการ	-	-	-	-
- พันธกิจสัมพันธ์	-	-	-	-
- ทำนุบำรุงศิลปวัฒนธรรม	-	-	-	-
-ประกันคุณภาพ	-	-	-	-
- วิเทศสัมพันธ์	-	-	90,200	90,200
- กรมส่งเสริมคุณภาพ สิ่งแวดล้อม	-	-	-	-
รวม				9,218,000

8.2 อาคารสถานที่

คณะวิทยาศาสตร์และเทคโนโลยีตั้งอยู่ในมหาวิทยาลัยราชภัฏวไลยอลงกรณ์ ในพระบรมราชูปถัมภ์ จังหวัดปทุมธานี ณ เลขที่ 1 หมู่ 20 ถนนพหลโยธิน กิโลเมตรที่ 48 อำเภอคลองหลวง จังหวัดปทุมธานีรหัสไปรษณีย์ 13180

9. เอกลักษณ์ อัตลักษณ์หรือวัฒนธรรมของสถาบัน

9.1 เอกลักษณ์

เป็นคณะที่น้อมนำแนวทางการดำเนินชีวิตตามหลักปรัชญาเศรษฐกิจพอเพียง

9.2 อัตลักษณ์

บัณฑิตจิตอาสา พัฒนาท้องถิ่น

10. ผลการปรับปรุงตามข้อเสนอแนะของผลการประเมินปีที่ผ่านมา

ข้อสังเกตและข้อเสนอแนะ	การดำเนินงาน/ผลการปรับปรุงตามข้อเสนอแนะ
1.ระบบสารสนเทศเพื่อการบริหารจัดการงานวิจัยและงานสร้างสรรค์	คณะร่วมกับสถาบันวิจัยและพัฒนา มีระบบสารสนเทศเพื่อการบริหารจัดการงานวิจัยและงานสร้างสรรค์ที่ครอบคลุมทุกประเด็นและผู้บริหารสามารถนำมาใช้ตัดสินใจได้
2.ทุนวิจัย	2.1 คณะร่วมกับมหาวิทยาลัยปรับระบบการเสนอของบประมาณงานวิจัยที่เอื้อต่อการดำเนินงานของ

	<p>คณาจารย์</p> <p>2.2 มหาวิทยาลัยมีระบบรองรับสำหรับอาจารย์ที่ได้รับทุนสนับสนุนจากภายนอกเพื่อใช้ในการกำกับติดตามการดำเนินงานวิจัยของอาจารย์</p>
3. คณะควรมีการจัดการความรู้ทุกพันธกิจ	<p>3.1 คณะมีการทบทวนและวิเคราะห์แผนบริหารจัดการความเสี่ยง และวิเคราะห์ปัจจัยความเสี่ยงในการบริหารงานในคณะ</p> <p>3.2 คณะมีการนำแนวปฏิบัติที่ดี เผยแพร่ต่อคณะอื่นภายในมหาวิทยาลัย</p>

บทที่ 2

ผลการประเมินรายองค์ประกอบตัวบ่งชี้

องค์ประกอบที่ 1 ผลลัพธ์ผู้เรียน

ตัวบ่งชี้	ร่องรอย/หลักฐาน/รายละเอียดเพิ่มเติม และนำมาใช้ประกอบการพิจารณาตัดสินผลการประเมินแต่ละตัวบ่งชี้	ผลประเมินตนเอง (SAR)	ผลการประเมินคณะกรรมการ																								
1.1	<p>คุณภาพบัณฑิตตามกรอบมาตรฐานคุณวุฒิระดับอุดมศึกษาแห่งชาติ</p> <p>ในปีการศึกษา 2562 คณะ คณะวิทยาศาสตร์และเทคโนโลยี มีหลักสูตรที่มีบัณฑิตจบการศึกษาที่ได้รับการประเมินจากผู้ใช้บัณฑิต จำนวน 9 หลักสูตร โดยมีค่าเฉลี่ยผลรวมของคะแนนประเมินคุณภาพบัณฑิตตามกรอบมาตรฐานคุณวุฒิระดับอุดมศึกษาแห่งชาติของทุกหลักสูตรที่คณะรับผิดชอบ เท่ากับ 4.53 มีผลการประเมินรายหลักสูตรดังนี้</p> <table border="1" style="width: 100%; border-collapse: collapse; margin-top: 10px;"> <thead> <tr> <th colspan="2" style="text-align: left;">ระดับปริญญาตรี</th> </tr> </thead> <tbody> <tr> <td style="width: 80%;">1. หลักสูตรวิทยาศาสตรบัณฑิต สาขาวิชาอาชีวอนามัยและความปลอดภัย</td> <td style="text-align: center;">4.14 คะแนน</td> </tr> <tr> <td>2. หลักสูตรวิทยาศาสตรบัณฑิต สาขาวิชาเทคโนโลยีชีวภาพ</td> <td style="text-align: center;">4.88 คะแนน</td> </tr> <tr> <td>3. หลักสูตรวิทยาศาสตรบัณฑิต สาขาวิชาวิทยาศาสตร์สิ่งแวดล้อม</td> <td style="text-align: center;">4.97 คะแนน</td> </tr> <tr> <td>4. หลักสูตรวิทยาศาสตรบัณฑิต สาขาวิชาวิทยาการคอมพิวเตอร์</td> <td style="text-align: center;">4.80 คะแนน</td> </tr> <tr> <td>5. หลักสูตรวิทยาศาสตรบัณฑิต สาขาวิชาเทคโนโลยีสารสนเทศ</td> <td style="text-align: center;">4.49 คะแนน</td> </tr> <tr> <td>6. หลักสูตรวิทยาศาสตรบัณฑิต สาขาวิชาคหกรรมศาสตร์</td> <td style="text-align: center;">4.35 คะแนน</td> </tr> <tr> <td>7. หลักสูตรวิทยาศาสตรบัณฑิต สาขาวิชาโภชนาการและการกำหนดอาหาร</td> <td style="text-align: center;">4.48 คะแนน</td> </tr> <tr> <td>8. หลักสูตรวิทยาศาสตรบัณฑิต สาขาวิชาเคมี</td> <td style="text-align: center;">4.52 คะแนน</td> </tr> <tr> <td>9. หลักสูตรวิทยาศาสตรบัณฑิต สาขาวิชาคณิตศาสตร์ประยุกต์</td> <td style="text-align: center;">4.16 คะแนน</td> </tr> <tr> <td>ผลรวมของคะแนนผลการประเมิน</td> <td style="text-align: center;">40.79 คะแนน</td> </tr> <tr> <td>ค่าคะแนนเฉลี่ยผลการประเมิน</td> <td style="text-align: center;">4.53 คะแนน</td> </tr> </tbody> </table> <p style="margin-top: 10px;">คะแนนที่ได้ = $\frac{40.79}{9}$</p>	ระดับปริญญาตรี		1. หลักสูตรวิทยาศาสตรบัณฑิต สาขาวิชาอาชีวอนามัยและความปลอดภัย	4.14 คะแนน	2. หลักสูตรวิทยาศาสตรบัณฑิต สาขาวิชาเทคโนโลยีชีวภาพ	4.88 คะแนน	3. หลักสูตรวิทยาศาสตรบัณฑิต สาขาวิชาวิทยาศาสตร์สิ่งแวดล้อม	4.97 คะแนน	4. หลักสูตรวิทยาศาสตรบัณฑิต สาขาวิชาวิทยาการคอมพิวเตอร์	4.80 คะแนน	5. หลักสูตรวิทยาศาสตรบัณฑิต สาขาวิชาเทคโนโลยีสารสนเทศ	4.49 คะแนน	6. หลักสูตรวิทยาศาสตรบัณฑิต สาขาวิชาคหกรรมศาสตร์	4.35 คะแนน	7. หลักสูตรวิทยาศาสตรบัณฑิต สาขาวิชาโภชนาการและการกำหนดอาหาร	4.48 คะแนน	8. หลักสูตรวิทยาศาสตรบัณฑิต สาขาวิชาเคมี	4.52 คะแนน	9. หลักสูตรวิทยาศาสตรบัณฑิต สาขาวิชาคณิตศาสตร์ประยุกต์	4.16 คะแนน	ผลรวมของคะแนนผลการประเมิน	40.79 คะแนน	ค่าคะแนนเฉลี่ยผลการประเมิน	4.53 คะแนน	<p>ค่าเป้าหมาย : ค่าเฉลี่ย 4.51</p> <p>ผลการประเมิน : ค่าเฉลี่ย 4.53</p> <p>คะแนนการประเมินตนเอง : 4.53 คะแนน</p> <p>การบรรลุเป้าหมาย <input checked="" type="checkbox"/> บรรลุ <input type="checkbox"/> ไม่บรรลุ</p>	<p>ผลการประเมิน : ค่าเฉลี่ย 4.53</p> <p>คะแนนการประเมินกรรมการ : 4.53คะแนน</p> <p>การบรรลุเป้าหมาย <input checked="" type="checkbox"/> บรรลุ <input type="checkbox"/> ไม่บรรลุ</p> <p>หมายเหตุ : (ระบุเหตุผลของการประเมินที่ต่างจากที่ระบุใน SAR)</p>
ระดับปริญญาตรี																											
1. หลักสูตรวิทยาศาสตรบัณฑิต สาขาวิชาอาชีวอนามัยและความปลอดภัย	4.14 คะแนน																										
2. หลักสูตรวิทยาศาสตรบัณฑิต สาขาวิชาเทคโนโลยีชีวภาพ	4.88 คะแนน																										
3. หลักสูตรวิทยาศาสตรบัณฑิต สาขาวิชาวิทยาศาสตร์สิ่งแวดล้อม	4.97 คะแนน																										
4. หลักสูตรวิทยาศาสตรบัณฑิต สาขาวิชาวิทยาการคอมพิวเตอร์	4.80 คะแนน																										
5. หลักสูตรวิทยาศาสตรบัณฑิต สาขาวิชาเทคโนโลยีสารสนเทศ	4.49 คะแนน																										
6. หลักสูตรวิทยาศาสตรบัณฑิต สาขาวิชาคหกรรมศาสตร์	4.35 คะแนน																										
7. หลักสูตรวิทยาศาสตรบัณฑิต สาขาวิชาโภชนาการและการกำหนดอาหาร	4.48 คะแนน																										
8. หลักสูตรวิทยาศาสตรบัณฑิต สาขาวิชาเคมี	4.52 คะแนน																										
9. หลักสูตรวิทยาศาสตรบัณฑิต สาขาวิชาคณิตศาสตร์ประยุกต์	4.16 คะแนน																										
ผลรวมของคะแนนผลการประเมิน	40.79 คะแนน																										
ค่าคะแนนเฉลี่ยผลการประเมิน	4.53 คะแนน																										

ตัวบ่งชี้	ร่องรอย/หลักฐาน/รายละเอียดเพิ่มเติม และนำมาใช้ประกอบการพิจารณาตัดสินผลการประเมินแต่ละตัวบ่งชี้	ผลประเมินตนเอง (SAR)	ผลการประเมิน คณะกรรมการ										
1.2	<p>อาจารย์ประจำคณะที่มีคุณวุฒิปริญญาเอก ข้อค้นพบ</p> <p>คณะวิทยาศาสตร์และเทคโนโลยี มีจำนวนอาจารย์ประจำทั้งหมด (นับรวมที่ลาศึกษาต่อ) จำนวน 96 คน มีคณาจารย์ประจำที่มีคุณวุฒิปริญญาเอก จำนวน 34 คน เมื่อคำนวณตามสูตร พบว่าค่าร้อยละของอาจารย์ประจำที่มีคุณวุฒิปริญญาเอก เท่ากับร้อยละ 35.42 คะแนนที่ได้เท่ากับ 4.42 คะแนน</p> <p>วิธีการคำนวณ : ค่าร้อยละของอาจารย์ประจำที่มีคุณวุฒิปริญญาเอก</p> $\frac{34}{88} \times 100 = \text{ร้อยละ } 38.64$ <p>เปรียบเทียบร้อยละ 40 เท่ากับ 5 คะแนน</p> $\frac{38.64}{40} \times 5 = 4.83 \text{ คะแนน}$ <p>ข้อมูลพื้นฐาน</p> <table border="1" data-bbox="229 1196 900 1509"> <thead> <tr> <th>ข้อมูลพื้นฐาน</th> <th>จำนวน</th> </tr> </thead> <tbody> <tr> <td>จำนวนอาจารย์ประจำทั้งหมด (รวมที่ลาศึกษาต่อ)</td> <td>96</td> </tr> <tr> <td>จำนวนอาจารย์ที่ลาศึกษาต่อ</td> <td>8</td> </tr> <tr> <td>จำนวนอาจารย์ประจำที่มีคุณวุฒิปริญญาเอก</td> <td>34</td> </tr> <tr> <td>ร้อยละของอาจารย์ประจำที่มีคุณวุฒิปริญญาเอก</td> <td>38.64</td> </tr> </tbody> </table>	ข้อมูลพื้นฐาน	จำนวน	จำนวนอาจารย์ประจำทั้งหมด (รวมที่ลาศึกษาต่อ)	96	จำนวนอาจารย์ที่ลาศึกษาต่อ	8	จำนวนอาจารย์ประจำที่มีคุณวุฒิปริญญาเอก	34	ร้อยละของอาจารย์ประจำที่มีคุณวุฒิปริญญาเอก	38.64	<p>ค่าเป้าหมาย : ร้อยละ 35</p> <p>ผลการประเมิน : ร้อยละ 38.64</p> <p>คะแนนการประเมินตนเอง : 4.83 คะแนน</p> <p>การบรรลุเป้าหมาย <input checked="" type="checkbox"/> บรรลุ <input type="checkbox"/> ไม่บรรลุ</p> <p>หมายเหตุ : (ระบุเหตุผลของการประเมินที่ต่างจากที่ระบุใน SAR)</p>	<p>ผลการประเมิน : ร้อยละ 38.64</p> <p>คะแนนการประเมินกรรมการ : 4.83 คะแนน</p> <p>การบรรลุเป้าหมาย <input checked="" type="checkbox"/> บรรลุ <input type="checkbox"/> ไม่บรรลุ</p>
ข้อมูลพื้นฐาน	จำนวน												
จำนวนอาจารย์ประจำทั้งหมด (รวมที่ลาศึกษาต่อ)	96												
จำนวนอาจารย์ที่ลาศึกษาต่อ	8												
จำนวนอาจารย์ประจำที่มีคุณวุฒิปริญญาเอก	34												
ร้อยละของอาจารย์ประจำที่มีคุณวุฒิปริญญาเอก	38.64												
1.3	<p>อาจารย์ประจำคณะที่ดำรงตำแหน่งทางวิชาการ ข้อค้นพบ</p> <p>คณะวิทยาศาสตร์และเทคโนโลยี มีจำนวนอาจารย์ประจำทั้งหมด (นับรวมที่ลาศึกษาต่อ) จำนวน 88 คน มีจำนวนอาจารย์ประจำที่ดำรงตำแหน่งทางวิชาการจำนวน 36 คน เมื่อคำนวณตามสูตรพบว่าค่าร้อยละของอาจารย์ประจำที่ดำรงตำแหน่งทางวิชาการ เท่ากับ ร้อยละ 40.91 คะแนนที่ได้เท่ากับ 3.12 มีรายละเอียดอาจารย์ของคณะดังนี้วิธีการคำนวณ :</p>	<p>ค่าเป้าหมาย : ร้อยละ 60</p> <p>ผลการประเมิน : ร้อยละ 40.91</p> <p>คะแนนการประเมินตนเอง : 3.41 คะแนน</p>	<p>ผลการประเมิน : ร้อยละ 40.91</p> <p>คะแนนการประเมินกรรมการ : 3.41 คะแนน</p>										

ตัวบ่งชี้	ร่องรอย/หลักฐาน/รายละเอียดเพิ่มเติม และนำมาใช้ประกอบการพิจารณาตัดสินผลการประเมินแต่ละตัวบ่งชี้	ผลประเมินตนเอง (SAR)	ผลการประเมิน คณะกรรมการ																
	<p>ค่าร้อยละของอาจารย์ประจำที่ดำรงตำแหน่งทางวิชาการ</p> $\frac{36}{88} \times 100 = \text{ร้อยละ } 40.91$ <p>เปรียบเทียบร้อยละ 60 เท่ากับ 5 คะแนน</p> $\frac{40.91}{60} \times 5 = 3.41 \text{ คะแนน}$ <p>ข้อมูลพื้นฐาน</p> <table border="1" data-bbox="229 707 898 1335"> <thead> <tr> <th>ข้อมูลพื้นฐาน</th> <th>จำนวน</th> </tr> </thead> <tbody> <tr> <td>อาจารย์ประจำทั้งหมด รวมทั้งที่ปฏิบัติงานจริงและลาศึกษาต่อ</td> <td>96</td> </tr> <tr> <td>อาจารย์ประจำที่ศึกษาต่อ</td> <td>8</td> </tr> <tr> <td>อาจารย์ประจำทั้งหมดที่ดำรงตำแหน่งอาจารย์</td> <td>52</td> </tr> <tr> <td>อาจารย์ประจำทั้งหมดที่ดำรงตำแหน่งผศ.</td> <td>33</td> </tr> <tr> <td>อาจารย์ประจำทั้งหมดที่ดำรงตำแหน่งรศ.</td> <td>3</td> </tr> <tr> <td>อาจารย์ประจำทั้งหมดที่ดำรงตำแหน่ง ศ.</td> <td>-</td> </tr> <tr> <td>รวมจำนวนอาจารย์ประจำคณะทั้งหมดที่ดำรงตำแหน่งทางวิชาการ(ไม่นับรวมลาศึกษาต่อ)</td> <td>36</td> </tr> </tbody> </table>	ข้อมูลพื้นฐาน	จำนวน	อาจารย์ประจำทั้งหมด รวมทั้งที่ปฏิบัติงานจริงและลาศึกษาต่อ	96	อาจารย์ประจำที่ศึกษาต่อ	8	อาจารย์ประจำทั้งหมดที่ดำรงตำแหน่งอาจารย์	52	อาจารย์ประจำทั้งหมดที่ดำรงตำแหน่งผศ.	33	อาจารย์ประจำทั้งหมดที่ดำรงตำแหน่งรศ.	3	อาจารย์ประจำทั้งหมดที่ดำรงตำแหน่ง ศ.	-	รวมจำนวนอาจารย์ประจำคณะทั้งหมดที่ดำรงตำแหน่งทางวิชาการ(ไม่นับรวมลาศึกษาต่อ)	36	<p>การบรรลุเป้าหมาย</p> <p><input type="checkbox"/> บรรลุ</p> <p><input checked="" type="checkbox"/> ไม่บรรลุ</p> <p>หมายเหตุ : (ระบุเหตุผลผลของการประเมินที่ต่างจากที่ระบุใน SAR)</p>	<p>การบรรลุเป้าหมาย</p> <p><input type="checkbox"/> บรรลุ</p> <p><input checked="" type="checkbox"/> ไม่บรรลุ</p>
ข้อมูลพื้นฐาน	จำนวน																		
อาจารย์ประจำทั้งหมด รวมทั้งที่ปฏิบัติงานจริงและลาศึกษาต่อ	96																		
อาจารย์ประจำที่ศึกษาต่อ	8																		
อาจารย์ประจำทั้งหมดที่ดำรงตำแหน่งอาจารย์	52																		
อาจารย์ประจำทั้งหมดที่ดำรงตำแหน่งผศ.	33																		
อาจารย์ประจำทั้งหมดที่ดำรงตำแหน่งรศ.	3																		
อาจารย์ประจำทั้งหมดที่ดำรงตำแหน่ง ศ.	-																		
รวมจำนวนอาจารย์ประจำคณะทั้งหมดที่ดำรงตำแหน่งทางวิชาการ(ไม่นับรวมลาศึกษาต่อ)	36																		
ตัวบ่งชี้	ร่องรอย/หลักฐาน/รายละเอียดเพิ่มเติม และนำมาใช้ประกอบการพิจารณาตัดสินผลการประเมินแต่ละตัวบ่งชี้	ผลประเมินตนเอง (SAR)	ผลการประเมิน คณะกรรมการ																
1.4	<p>ผลงานของนักศึกษาระดับปริญญาตรีที่ได้รับการตีพิมพ์หรือเผยแพร่</p> <p>ข้อค้นพบ</p> <p>คณะวิทยาศาสตร์และเทคโนโลยี มีผลงานของนักศึกษาระดับปริญญาตรีที่ได้รับการตีพิมพ์หรือเผยแพร่ จำนวน 54 เรื่อง โดยเป็นผลงานค่าน้ำหนัก 0.20 จำนวน 50 เรื่อง ค่าน้ำหนัก 0.40 จำนวน 4 เรื่อง ผลรวมค่าถ่วงน้ำหนักของผลงานของนักศึกษา เท่ากับ 11.60</p>	<p>ค่าเป้าหมาย</p> <p>: ร้อยละ 40</p> <p>ผลการประเมิน</p> <p>: ร้อยละ 1.18</p> <p>คะแนนการประเมินตนเอง</p> <p>: 0.15 คะแนน</p> <p>การบรรลุเป้าหมาย</p> <p><input type="checkbox"/> บรรลุ</p> <p><input checked="" type="checkbox"/> ไม่บรรลุ</p>	<p>ผลการประเมิน</p> <p>: ร้อยละ 1.18</p> <p>คะแนนการประเมินกรรมการ</p> <p>: 0.15 คะแนน</p> <p>การบรรลุเป้าหมาย</p> <p><input type="checkbox"/> บรรลุ</p> <p><input checked="" type="checkbox"/> ไม่บรรลุ</p>																

ตัวบ่งชี้	ร่องรอย/หลักฐาน/รายละเอียดเพิ่มเติม และนำมาใช้ประกอบการพิจารณาตัดสินผลการประเมินแต่ละตัวบ่งชี้	ผลประเมินตนเอง (SAR)	ผลการประเมินคณะกรรมการ																								
	<p>ข้อมูลพื้นฐาน</p> <table border="1" data-bbox="229 338 895 1480"> <thead> <tr> <th>ข้อมูลพื้นฐาน</th> <th>จำนวน</th> </tr> </thead> <tbody> <tr> <td>- จำนวนนักศึกษาระดับปริญญาตรีทั้งหมด</td> <td></td> </tr> <tr> <td>- บทความวิจัยหรือบทความวิชาการฉบับสมบูรณ์ที่ตีพิมพ์ในรายงานสืบเนื่องจากการประชุมวิชาการระดับชาติ (0.2)</td> <td>50</td> </tr> <tr> <td>- บทความวิจัยหรือบทความวิชาการฉบับสมบูรณ์ที่ตีพิมพ์ในรายงานสืบเนื่องจากการประชุมวิชาการระดับนานาชาติ หรือในวารสารทางวิชาการระดับชาติที่ไม่อยู่ในฐานข้อมูล ตามประกาศ ก.พ.อ. หรือระเบียบคณะกรรมการการอุดมศึกษาว่าด้วยหลักเกณฑ์การพิจารณาวารสารทางวิชาการสำหรับการเผยแพร่ผลงานทางวิชาการ พ.ศ. 2556 แต่สถาบันนำเสนอสถาบันอนุมัติและจัดทำเป็นประกาศให้ทราบเป็นการทั่วไป และแจ้งให้ ก.พ.อ./กกอ. ทราบภายใน 30 วันนับแต่วันที่ออกประกาศ (0.4)</td> <td></td> </tr> <tr> <td>- บทความวิจัยหรือบทความวิชาการฉบับสมบูรณ์ที่ตีพิมพ์ในวารสารวิชาการที่ปรากฏในฐานข้อมูล TCI กลุ่มที่ 2 (0.6)</td> <td></td> </tr> <tr> <td>- บทความวิจัยหรือบทความวิชาการฉบับสมบูรณ์ที่ตีพิมพ์ในวารสารวิชาการระดับนานาชาติที่ไม่อยู่ในฐานข้อมูล ตามประกาศ ก.พ.อ. หรือระเบียบคณะกรรมการการอุดมศึกษาว่าด้วยหลักเกณฑ์การพิจารณาวารสารทางวิชาการสำหรับการเผยแพร่ผลงานทางวิชาการ พ.ศ. 2556 แต่สถาบันนำเสนอสถาบันอนุมัติและจัดทำเป็นประกาศให้ทราบเป็นการทั่วไป และแจ้งให้ ก.พ.อ./กกอ.ทราบภายใน 30 วันนับแต่วันที่ออกประกาศ (ซึ่งไม่อยู่ใน Beall's list) หรือตีพิมพ์ในวารสารวิชาการที่ปรากฏในฐานข้อมูล TCI กลุ่มที่ 1(0.8)</td> <td>-</td> </tr> <tr> <td>บทความวิจัยหรือบทความวิชาการฉบับสมบูรณ์ที่ตีพิมพ์ในวารสารวิชาการระดับนานาชาติที่ปรากฏในฐานข้อมูลระดับนานาชาติตามประกาศ ก.พ.อ. หรือระเบียบคณะกรรมการการอุดมศึกษา ว่าด้วยหลักเกณฑ์การพิจารณาวารสารทางวิชาการ สำหรับการเผยแพร่ผลงานทางวิชาการ พ.ศ.2556 (1.0)</td> <td>-</td> </tr> </tbody> </table> <p>งานสร้างสรรค์</p> <table border="1" data-bbox="229 1532 895 1890"> <tbody> <tr> <td>งานสร้างสรรค์ที่มีการเผยแพร่สู่สาธารณะในลักษณะใดลักษณะหนึ่ง หรือผ่านสื่ออิเล็กทรอนิกส์ Online (0.20)</td> <td>-</td> </tr> <tr> <td>งานสร้างสรรค์ที่ได้รับการเผยแพร่ในระดับสถาบัน(0.40)</td> <td>4</td> </tr> <tr> <td>งานสร้างสรรค์ที่ได้รับการเผยแพร่ในระดับชาติ (0.60)</td> <td>-</td> </tr> <tr> <td>งานสร้างสรรค์ที่ได้รับการเผยแพร่ในระดับความร่วมมือระหว่างประเทศ (0.80)</td> <td>-</td> </tr> <tr> <td>งานสร้างสรรค์ที่ได้รับการเผยแพร่ในระดับภูมิภาคอาเซียน/นานาชาติ (1.00)</td> <td></td> </tr> </tbody> </table> <p>สรุป</p>	ข้อมูลพื้นฐาน	จำนวน	- จำนวนนักศึกษาระดับปริญญาตรีทั้งหมด		- บทความวิจัยหรือบทความวิชาการฉบับสมบูรณ์ที่ตีพิมพ์ในรายงานสืบเนื่องจากการประชุมวิชาการระดับชาติ (0.2)	50	- บทความวิจัยหรือบทความวิชาการฉบับสมบูรณ์ที่ตีพิมพ์ในรายงานสืบเนื่องจากการประชุมวิชาการระดับนานาชาติ หรือในวารสารทางวิชาการระดับชาติที่ไม่อยู่ในฐานข้อมูล ตามประกาศ ก.พ.อ. หรือระเบียบคณะกรรมการการอุดมศึกษาว่าด้วยหลักเกณฑ์การพิจารณาวารสารทางวิชาการสำหรับการเผยแพร่ผลงานทางวิชาการ พ.ศ. 2556 แต่สถาบันนำเสนอสถาบันอนุมัติและจัดทำเป็นประกาศให้ทราบเป็นการทั่วไป และแจ้งให้ ก.พ.อ./กกอ. ทราบภายใน 30 วันนับแต่วันที่ออกประกาศ (0.4)		- บทความวิจัยหรือบทความวิชาการฉบับสมบูรณ์ที่ตีพิมพ์ในวารสารวิชาการที่ปรากฏในฐานข้อมูล TCI กลุ่มที่ 2 (0.6)		- บทความวิจัยหรือบทความวิชาการฉบับสมบูรณ์ที่ตีพิมพ์ในวารสารวิชาการระดับนานาชาติที่ไม่อยู่ในฐานข้อมูล ตามประกาศ ก.พ.อ. หรือระเบียบคณะกรรมการการอุดมศึกษาว่าด้วยหลักเกณฑ์การพิจารณาวารสารทางวิชาการสำหรับการเผยแพร่ผลงานทางวิชาการ พ.ศ. 2556 แต่สถาบันนำเสนอสถาบันอนุมัติและจัดทำเป็นประกาศให้ทราบเป็นการทั่วไป และแจ้งให้ ก.พ.อ./กกอ.ทราบภายใน 30 วันนับแต่วันที่ออกประกาศ (ซึ่งไม่อยู่ใน Beall's list) หรือตีพิมพ์ในวารสารวิชาการที่ปรากฏในฐานข้อมูล TCI กลุ่มที่ 1(0.8)	-	บทความวิจัยหรือบทความวิชาการฉบับสมบูรณ์ที่ตีพิมพ์ในวารสารวิชาการระดับนานาชาติที่ปรากฏในฐานข้อมูลระดับนานาชาติตามประกาศ ก.พ.อ. หรือระเบียบคณะกรรมการการอุดมศึกษา ว่าด้วยหลักเกณฑ์การพิจารณาวารสารทางวิชาการ สำหรับการเผยแพร่ผลงานทางวิชาการ พ.ศ.2556 (1.0)	-	งานสร้างสรรค์ที่มีการเผยแพร่สู่สาธารณะในลักษณะใดลักษณะหนึ่ง หรือผ่านสื่ออิเล็กทรอนิกส์ Online (0.20)	-	งานสร้างสรรค์ที่ได้รับการเผยแพร่ในระดับสถาบัน(0.40)	4	งานสร้างสรรค์ที่ได้รับการเผยแพร่ในระดับชาติ (0.60)	-	งานสร้างสรรค์ที่ได้รับการเผยแพร่ในระดับความร่วมมือระหว่างประเทศ (0.80)	-	งานสร้างสรรค์ที่ได้รับการเผยแพร่ในระดับภูมิภาคอาเซียน/นานาชาติ (1.00)		<p>หมายเหตุ : (ระบุเหตุผลของการประเมินที่ต่างจากที่ระบุใน SAR)</p>	
ข้อมูลพื้นฐาน	จำนวน																										
- จำนวนนักศึกษาระดับปริญญาตรีทั้งหมด																											
- บทความวิจัยหรือบทความวิชาการฉบับสมบูรณ์ที่ตีพิมพ์ในรายงานสืบเนื่องจากการประชุมวิชาการระดับชาติ (0.2)	50																										
- บทความวิจัยหรือบทความวิชาการฉบับสมบูรณ์ที่ตีพิมพ์ในรายงานสืบเนื่องจากการประชุมวิชาการระดับนานาชาติ หรือในวารสารทางวิชาการระดับชาติที่ไม่อยู่ในฐานข้อมูล ตามประกาศ ก.พ.อ. หรือระเบียบคณะกรรมการการอุดมศึกษาว่าด้วยหลักเกณฑ์การพิจารณาวารสารทางวิชาการสำหรับการเผยแพร่ผลงานทางวิชาการ พ.ศ. 2556 แต่สถาบันนำเสนอสถาบันอนุมัติและจัดทำเป็นประกาศให้ทราบเป็นการทั่วไป และแจ้งให้ ก.พ.อ./กกอ. ทราบภายใน 30 วันนับแต่วันที่ออกประกาศ (0.4)																											
- บทความวิจัยหรือบทความวิชาการฉบับสมบูรณ์ที่ตีพิมพ์ในวารสารวิชาการที่ปรากฏในฐานข้อมูล TCI กลุ่มที่ 2 (0.6)																											
- บทความวิจัยหรือบทความวิชาการฉบับสมบูรณ์ที่ตีพิมพ์ในวารสารวิชาการระดับนานาชาติที่ไม่อยู่ในฐานข้อมูล ตามประกาศ ก.พ.อ. หรือระเบียบคณะกรรมการการอุดมศึกษาว่าด้วยหลักเกณฑ์การพิจารณาวารสารทางวิชาการสำหรับการเผยแพร่ผลงานทางวิชาการ พ.ศ. 2556 แต่สถาบันนำเสนอสถาบันอนุมัติและจัดทำเป็นประกาศให้ทราบเป็นการทั่วไป และแจ้งให้ ก.พ.อ./กกอ.ทราบภายใน 30 วันนับแต่วันที่ออกประกาศ (ซึ่งไม่อยู่ใน Beall's list) หรือตีพิมพ์ในวารสารวิชาการที่ปรากฏในฐานข้อมูล TCI กลุ่มที่ 1(0.8)	-																										
บทความวิจัยหรือบทความวิชาการฉบับสมบูรณ์ที่ตีพิมพ์ในวารสารวิชาการระดับนานาชาติที่ปรากฏในฐานข้อมูลระดับนานาชาติตามประกาศ ก.พ.อ. หรือระเบียบคณะกรรมการการอุดมศึกษา ว่าด้วยหลักเกณฑ์การพิจารณาวารสารทางวิชาการ สำหรับการเผยแพร่ผลงานทางวิชาการ พ.ศ.2556 (1.0)	-																										
งานสร้างสรรค์ที่มีการเผยแพร่สู่สาธารณะในลักษณะใดลักษณะหนึ่ง หรือผ่านสื่ออิเล็กทรอนิกส์ Online (0.20)	-																										
งานสร้างสรรค์ที่ได้รับการเผยแพร่ในระดับสถาบัน(0.40)	4																										
งานสร้างสรรค์ที่ได้รับการเผยแพร่ในระดับชาติ (0.60)	-																										
งานสร้างสรรค์ที่ได้รับการเผยแพร่ในระดับความร่วมมือระหว่างประเทศ (0.80)	-																										
งานสร้างสรรค์ที่ได้รับการเผยแพร่ในระดับภูมิภาคอาเซียน/นานาชาติ (1.00)																											

ตัวบ่งชี้	ร่องรอย/หลักฐาน/รายละเอียดเพิ่มเติม และนำมาใช้ประกอบการพิจารณาตัดสินผลการประเมินแต่ละตัวบ่งชี้			ผลประเมินตนเอง (SAR)	ผลการประเมินคณะกรรมการ																									
	ค่าน้ำหนัก (1)	จำนวน (ชิ้น) (2)	ผลรวมถ่วงน้ำหนัก (1) x (2)																											
ผลงานทางวิชาการ																														
0.20	50	10																												
0.40	-	-																												
0.60	-	-																												
0.80	-	-																												
1.00	-	-																												
ผลงานสร้างสรรค์																														
0.20																														
0.40	4	1.60																												
0.60	-	-																												
0.80	-	-																												
1.00	-	-																												
รวม	54	11.60																												

ตัวบ่งชี้	ร่องรอย/หลักฐาน/รายละเอียดเพิ่มเติม และนำมาใช้ประกอบการพิจารณาตัดสินผลการประเมินแต่ละตัวบ่งชี้	ผลประเมินตนเอง (SAR)	ผลการประเมินคณะกรรมการ
1.5	<p>การบริการนักศึกษาระดับปริญญาตรี ข้อค้นพบ ดำเนินการได้ 6 ข้อ ดังนี้</p> <p><input checked="" type="checkbox"/> 1. จัดบริการให้คำปรึกษาทางวิชาการและการใช้ชีวิตแก่นักศึกษาในคณะ</p> <p>คณะมีการจัดกิจกรรมการให้คำปรึกษานักศึกษา โดยผ่านช่องทาง Facebook ส่วนใหญ่นักศึกษาจะเลือกปรึกษาผ่านช่องทาง Facebook /Line และคณะมีการกำกับติดตามในการทำงานของอาจารย์ที่ปรึกษาทั้งทางด้านวิชาการและการใช้ชีวิตแก่นักศึกษา</p> <p><input checked="" type="checkbox"/> 2. มีการให้ข้อมูลของหน่วยงานที่ให้บริการ กิจกรรมพิเศษนอกหลักสูตร แหล่งงานทั้งเต็มเวลาและนอกเวลาแก่นักศึกษา</p> <p>คณะวิทยาศาสตร์และเทคโนโลยีมีกิจกรรม ดังนี้</p> <ol style="list-style-type: none"> 1. กิจกรรมการให้ข้อมูลแหล่งงานและกิจกรรมพิเศษนอกหลักสูตรภายในคณะ 2. กิจกรรมการให้ข้อมูลแหล่งงานและกิจกรรมพิเศษนอกหลักสูตรจากหน่วยงานภายในมหาวิทยาลัย 3. กิจกรรมการให้ข้อมูลแหล่งงานและกิจกรรมพิเศษนอกหลักสูตรจากหน่วยงานภายนอก <p><input checked="" type="checkbox"/> 3. จัดกิจกรรมเตรียมความพร้อมเพื่อการทำงานเมื่อสำเร็จการศึกษาแก่นักศึกษา</p> <p><input checked="" type="checkbox"/> 4. ประเมินคุณภาพของการจัดกิจกรรมและการบริการในข้อ 1-3 ทุกข้อไม่ต่ำกว่า 3.51 จากคะแนนเต็ม 5</p> <p><input checked="" type="checkbox"/> 5. มีนำผลการประเมินจากข้อ 4 มาปรับปรุงพัฒนาการให้บริการและการให้ข้อมูล เพื่อส่งผลประเมินสูงขึ้นหรือเป็นไปตามความคาดหวังของนักศึกษา</p> <p><input checked="" type="checkbox"/> 6. ให้ข้อมูลและความรู้ที่เป็นประโยชน์ในการประกอบอาชีพแก่ศิษย์เก่า</p>	<p>ค่าเป้าหมาย : 6 ข้อ</p> <p>ผลการประเมิน : 6 ข้อ</p> <p>คะแนนการประเมินตนเอง : 5 คะแนน</p> <p>การบรรลุเป้าหมาย</p> <p><input checked="" type="checkbox"/> บรรลุ <input type="checkbox"/> ไม่บรรลุ</p> <p>หมายเหตุ : (ระบุเหตุผลของการประเมินที่ต่างจากที่ระบุใน SAR)</p>	<p>ผลการประเมิน : 6 ข้อ</p> <p>คะแนนการประเมินกรรมการ : 5 คะแนน</p> <p>การบรรลุเป้าหมาย</p> <p><input checked="" type="checkbox"/> บรรลุ <input type="checkbox"/> ไม่บรรลุ</p>

ตัวบ่งชี้	ร่องรอย/หลักฐาน/รายละเอียดเพิ่มเติม และนำมาใช้ประกอบการพิจารณาตัดสินผลการประเมินแต่ละตัวบ่งชี้	ผลประเมินตนเอง (SAR)	ผลการประเมินคณะกรรมการ
1.6	กิจกรรมนักศึกษาระดับปริญญาตรี ข้อค้นพบ ดำเนินการได้ 6 ข้อดังนี้ <input checked="" type="checkbox"/> 1. จัดทำแผนการจัดกิจกรรมพัฒนานักศึกษาในภาพรวมของคณะ โดยให้นักศึกษามีส่วนร่วมในการจัดทำแผนและการจัดกิจกรรม <input checked="" type="checkbox"/> 2. ในแผนการจัดกิจกรรมพัฒนานักศึกษาให้ดำเนินกิจกรรมการพัฒนานักศึกษาต้องช่วยเสริมสร้างทักษะที่จำเป็นต่อการดำเนินชีวิตในศตวรรษที่ 21 <input checked="" type="checkbox"/> 3. จัดกิจกรรมให้ความรู้และทักษะการประกันคุณภาพแก่นักศึกษา <input checked="" type="checkbox"/> 4. ทุกโครงการหลักที่ดำเนินการ มีการประเมินผลความสำเร็จตามวัตถุประสงค์ของกิจกรรมและนำผลการประเมินมาปรับปรุงการดำเนินงานครั้งต่อไป <input checked="" type="checkbox"/> 5. ประเมินความสำเร็จตามวัตถุประสงค์ของแผนการจัดโครงการพัฒนานักศึกษา <input checked="" type="checkbox"/> 6. นำผลการประเมินไปปรับปรุงแผนหรือปรับปรุงการจัดโครงการเพื่อพัฒนานักศึกษา	ค่าเป้าหมาย : 6 ข้อ ผลการประเมิน : 6 ข้อ คะแนนการประเมินตนเอง : 5 คะแนน การบรรลุเป้าหมาย <input checked="" type="checkbox"/> บรรลุ <input type="checkbox"/> ไม่บรรลุ	ผลการประเมิน : 6 ข้อ คะแนนการประเมินกรรมการ : 5 คะแนน การบรรลุเป้าหมาย <input checked="" type="checkbox"/> บรรลุ <input type="checkbox"/> ไม่บรรลุ
		หมายเหตุ : (ระบุเหตุผลของการประเมินที่ต่างจากที่ระบุใน SAR)	

องค์ประกอบที่ 2 การวิจัย

ตัวบ่งชี้	ร่องรอย/หลักฐาน/รายละเอียดเพิ่มเติม และนำมาใช้ประกอบการพิจารณาตัดสินผลการประเมินแต่ละตัวบ่งชี้	ผลประเมินตนเอง (SAR)	ผลการประเมินคณะกรรมการ
2.1	ระบบและกลไกการบริหารและพัฒนางานวิจัยหรืองานสร้างสรรค์ ข้อค้นพบ ดำเนินการได้ 5 ข้อดังนี้ <input checked="" type="checkbox"/> 1. มีระบบสารสนเทศเพื่อการบริหารงานวิจัยที่สามารถนำไปใช้ประโยชน์ในการบริหารงานวิจัยหรืองานสร้างสรรค์ <input checked="" type="checkbox"/> 2. สนับสนุนพันธกิจด้านการวิจัยหรืองานสร้างสรรค์ในประเด็นต่อไปนี้ - ห้องปฏิบัติการหรือห้องปฏิบัติงานสร้างสรรค์ หรือหน่วยวิจัย หรือศูนย์เครื่องมือหรือศูนย์ให้คำปรึกษาและสนับสนุนการวิจัยหรืองานสร้างสรรค์	ค่าเป้าหมาย : 6 ข้อ ผลการประเมิน : 5 ข้อ คะแนนการประเมินตนเอง : 5 คะแนน การบรรลุเป้าหมาย <input checked="" type="checkbox"/> บรรลุ <input type="checkbox"/> ไม่บรรลุ	ผลการประเมิน : 5 ข้อ คะแนนการประเมินกรรมการ : 5 คะแนน การบรรลุเป้าหมาย <input checked="" type="checkbox"/> บรรลุ <input type="checkbox"/> ไม่บรรลุ

ตัวบ่งชี้	ร่องรอย/หลักฐาน/รายละเอียดเพิ่มเติม และนำมาใช้ประกอบการพิจารณาตัดสินผลการประเมินแต่ละตัวบ่งชี้	ผลประเมินตนเอง (SAR)	ผลการประเมินคณะกรรมการ
	<p>- ห้องสมุดหรือแหล่งค้นคว้าข้อมูลสนับสนุนการวิจัยหรืองานสร้างสรรค์</p> <p>- สิ่งอำนวยความสะดวกหรือการรักษาความปลอดภัยในการวิจัยหรือการผลิตงานสร้างสรรค์ เช่น ระบบเทคโนโลยีสารสนเทศ ระบบรักษาความปลอดภัยในห้องปฏิบัติการ</p> <p>- กิจกรรมวิชาการที่ส่งเสริมงานวิจัยหรืองานสร้างสรรค์ เช่น การจัดประชุมวิชาการ การจัดแสดงงานสร้างสรรค์ การจัดให้มีศาสตราจารย์อาคันตุกะหรือศาสตราจารย์รับเชิญ(visiting professor)</p> <p><input checked="" type="checkbox"/> 3. จัดหางบประมาณการวิจัยเพื่อใช้เป็นทุนวิจัยและมีการจัดสรรทุนวิจัยหรือทุนสำหรับงานสร้างสรรค์ให้เป็นไปตามเป้าหมายที่มหาวิทยาลัยกำหนด หรือเพื่อส่งเสริมศักยภาพอาจารย์ นักวิจัย และนักศึกษาจัดสรรงบประมาณเพื่อสนับสนุนการเผยแพร่ผลงานวิจัย งานสร้างสรรค์ บทความวิชาการ ในการประชุมวิชาการหรือการตีพิมพ์ในวารสารระดับชาติหรือนานาชาติ และมีการเผยแพร่ผลงานวิจัย งานสร้างสรรค์ บทความวิชาการ ในการประชุมวิชาการหรือการตีพิมพ์ในวารสารระดับชาติหรือนานาชาติ</p> <p><input checked="" type="checkbox"/> 4. มีการพัฒนาสมรรถนะอาจารย์และนักวิจัย มีการสร้างขวัญ และกำลังใจตลอดจนยกย่องนักวิจัย/อาจารย์ที่มีผลงานวิจัยและงานสร้างสรรค์ดีเด่น</p> <p><input checked="" type="checkbox"/> 5. มีการดำเนินงานตามระบบกลไกของมหาวิทยาลัยในการคุ้มครองสิทธิของงานวิจัยหรืองานสร้างสรรค์ที่นำไปใช้ประโยชน์</p>	<p>หมายเหตุ : (ระบุเหตุผลของการประเมินที่ต่างจากที่ระบุใน SAR)</p>	

ตัวบ่งชี้	ร่องรอย/หลักฐาน/รายละเอียดเพิ่มเติม และนำมาใช้ประกอบการพิจารณาตัดสินผลการประเมินแต่ละตัวบ่งชี้	ผลประเมินตนเอง (SAR)	ผลการประเมินคณะกรรมการ																				
2.2	<p>ผลงานวิชาการของอาจารย์ประจำ</p> <p>ข้อค้นพบ</p> <p>คณะวิทยาศาสตร์และเทคโนโลยี มีผลงานวิชาการของอาจารย์ประจำ จำนวน 87 เรื่อง โดยเป็นผลงานค่าน้ำหนัก 0.20 จำนวน 61 เรื่อง ค่าน้ำหนัก 0.40 จำนวน 6 เรื่อง ค่าน้ำหนัก 0.60 จำนวน 9 เรื่อง ค่าน้ำหนัก 0.80 จำนวน 6 เรื่อง และ ค่าน้ำหนัก 1.00 จำนวน 2 เรื่อง ผลรวมค่าถ่วงน้ำหนักของผลงานวิชาการของอาจารย์ประจำเท่ากับ 27.40</p> <p>ข้อมูลพื้นฐาน</p> <table border="1" data-bbox="231 772 858 2018"> <thead> <tr> <th>ข้อมูลพื้นฐาน</th> <th>จำนวน</th> </tr> </thead> <tbody> <tr> <td>1. จำนวนอาจารย์ประจำที่ปฏิบัติงานจริง (ไม่นับรวมผู้ลาศึกษาต่อ)</td> <td>88</td> </tr> <tr> <td>2. จำนวนอาจารย์ประจำที่ลาศึกษาต่อ</td> <td>8</td> </tr> <tr> <td colspan="2">ผลงานวิชาการ</td> </tr> <tr> <td>- บทความวิจัยหรือบทความวิชาการฉบับสมบูรณ์ที่ตีพิมพ์ในวารสารสืบเนื่องจากการประชุมวิชาการระดับชาติ (0.2)</td> <td>61</td> </tr> <tr> <td>- บทความวิจัยหรือบทความวิชาการฉบับสมบูรณ์ที่ตีพิมพ์ในวารสารสืบเนื่องจากการประชุมวิชาการระดับนานาชาติ หรือในวารสารทางวิชาการระดับชาติที่ไม่อยู่ในฐานข้อมูลตามประกาศ ก.พ.อ. หรือระเบียบคณะกรรมการการอุดมศึกษาว่าด้วย หลักเกณฑ์การพิจารณาวารสารทางวิชาการสำหรับการเผยแพร่ผลงานทางวิชาการ พ.ศ. 2556 แต่สถาบันนำเสนอสถานบันอนุมัติและจัดทำเป็นประกาศให้ทราบเป็นการทั่วไป และแจ้งให้ ก.พ.อ./กกอ. ทราบภายใน 30 วันนับแต่วันที่ออกประกาศ (0.4)</td> <td>6</td> </tr> <tr> <td>ผลงานที่ได้รับการจดอนุสิทธิบัตร (0.4)</td> <td>-</td> </tr> <tr> <td>-บทความวิจัยหรือบทความวิชาการฉบับสมบูรณ์ที่ตีพิมพ์ในวารสารวิชาการที่ปรากฏในฐานข้อมูล TCI กลุ่มที่ 2 (0.6)</td> <td>9</td> </tr> <tr> <td>บทความวิจัยหรือบทความวิชาการฉบับสมบูรณ์ที่ตีพิมพ์ในวารสารวิชาการระดับนานาชาติที่ไม่อยู่ในฐานข้อมูลตามประกาศ ก.พ.อ. หรือระเบียบคณะกรรมการการอุดมศึกษาว่าด้วย หลักเกณฑ์การพิจารณาวารสารทางวิชาการสำหรับการเผยแพร่ผลงานทางวิชาการ พ.ศ. 2556 แต่สถาบันนำเสนอสถานบันอนุมัติและจัดทำเป็นประกาศให้ทราบเป็นการทั่วไป และแจ้งให้ ก.พ.อ./กกอ.ทราบภายใน 30 วันนับแต่วันที่ออกประกาศ (ซึ่งไม่อยู่ใน Beall's list) หรือตีพิมพ์ในวารสารวิชาการที่ปรากฏในฐานข้อมูล TCI กลุ่มที่ 1(0.8)</td> <td>6</td> </tr> <tr> <td>บทความวิจัยหรือบทความวิชาการฉบับสมบูรณ์ที่ตีพิมพ์ในวารสารวิชาการระดับนานาชาติที่ปรากฏในฐานข้อมูลระดับ</td> <td>2</td> </tr> </tbody> </table>	ข้อมูลพื้นฐาน	จำนวน	1. จำนวนอาจารย์ประจำที่ปฏิบัติงานจริง (ไม่นับรวมผู้ลาศึกษาต่อ)	88	2. จำนวนอาจารย์ประจำที่ลาศึกษาต่อ	8	ผลงานวิชาการ		- บทความวิจัยหรือบทความวิชาการฉบับสมบูรณ์ที่ตีพิมพ์ในวารสารสืบเนื่องจากการประชุมวิชาการระดับชาติ (0.2)	61	- บทความวิจัยหรือบทความวิชาการฉบับสมบูรณ์ที่ตีพิมพ์ในวารสารสืบเนื่องจากการประชุมวิชาการระดับนานาชาติ หรือในวารสารทางวิชาการระดับชาติที่ไม่อยู่ในฐานข้อมูลตามประกาศ ก.พ.อ. หรือระเบียบคณะกรรมการการอุดมศึกษาว่าด้วย หลักเกณฑ์การพิจารณาวารสารทางวิชาการสำหรับการเผยแพร่ผลงานทางวิชาการ พ.ศ. 2556 แต่สถาบันนำเสนอสถานบันอนุมัติและจัดทำเป็นประกาศให้ทราบเป็นการทั่วไป และแจ้งให้ ก.พ.อ./กกอ. ทราบภายใน 30 วันนับแต่วันที่ออกประกาศ (0.4)	6	ผลงานที่ได้รับการจดอนุสิทธิบัตร (0.4)	-	-บทความวิจัยหรือบทความวิชาการฉบับสมบูรณ์ที่ตีพิมพ์ในวารสารวิชาการที่ปรากฏในฐานข้อมูล TCI กลุ่มที่ 2 (0.6)	9	บทความวิจัยหรือบทความวิชาการฉบับสมบูรณ์ที่ตีพิมพ์ในวารสารวิชาการระดับนานาชาติที่ไม่อยู่ในฐานข้อมูลตามประกาศ ก.พ.อ. หรือระเบียบคณะกรรมการการอุดมศึกษาว่าด้วย หลักเกณฑ์การพิจารณาวารสารทางวิชาการสำหรับการเผยแพร่ผลงานทางวิชาการ พ.ศ. 2556 แต่สถาบันนำเสนอสถานบันอนุมัติและจัดทำเป็นประกาศให้ทราบเป็นการทั่วไป และแจ้งให้ ก.พ.อ./กกอ.ทราบภายใน 30 วันนับแต่วันที่ออกประกาศ (ซึ่งไม่อยู่ใน Beall's list) หรือตีพิมพ์ในวารสารวิชาการที่ปรากฏในฐานข้อมูล TCI กลุ่มที่ 1(0.8)	6	บทความวิจัยหรือบทความวิชาการฉบับสมบูรณ์ที่ตีพิมพ์ในวารสารวิชาการระดับนานาชาติที่ปรากฏในฐานข้อมูลระดับ	2	<p>ค่าเป้าหมาย : ร้อยละ 20</p> <p>ผลการประเมิน : ร้อยละ 31.14</p> <p>คะแนนการประเมินตนเอง : 5 คะแนน</p> <p>การบรรลุเป้าหมาย <input checked="" type="checkbox"/> บรรลุ <input type="checkbox"/> ไม่บรรลุ</p> <p>ผลการประเมิน : ร้อยละ 31.14</p> <p>คะแนนการประเมินกรรมการ : 5 คะแนน</p> <p>การบรรลุเป้าหมาย <input checked="" type="checkbox"/> บรรลุ <input type="checkbox"/> ไม่บรรลุ</p> <p>หมายเหตุ : (ระบุเหตุผลของการประเมินที่ต่างจากที่ระบุใน SAR)</p>	
ข้อมูลพื้นฐาน	จำนวน																						
1. จำนวนอาจารย์ประจำที่ปฏิบัติงานจริง (ไม่นับรวมผู้ลาศึกษาต่อ)	88																						
2. จำนวนอาจารย์ประจำที่ลาศึกษาต่อ	8																						
ผลงานวิชาการ																							
- บทความวิจัยหรือบทความวิชาการฉบับสมบูรณ์ที่ตีพิมพ์ในวารสารสืบเนื่องจากการประชุมวิชาการระดับชาติ (0.2)	61																						
- บทความวิจัยหรือบทความวิชาการฉบับสมบูรณ์ที่ตีพิมพ์ในวารสารสืบเนื่องจากการประชุมวิชาการระดับนานาชาติ หรือในวารสารทางวิชาการระดับชาติที่ไม่อยู่ในฐานข้อมูลตามประกาศ ก.พ.อ. หรือระเบียบคณะกรรมการการอุดมศึกษาว่าด้วย หลักเกณฑ์การพิจารณาวารสารทางวิชาการสำหรับการเผยแพร่ผลงานทางวิชาการ พ.ศ. 2556 แต่สถาบันนำเสนอสถานบันอนุมัติและจัดทำเป็นประกาศให้ทราบเป็นการทั่วไป และแจ้งให้ ก.พ.อ./กกอ. ทราบภายใน 30 วันนับแต่วันที่ออกประกาศ (0.4)	6																						
ผลงานที่ได้รับการจดอนุสิทธิบัตร (0.4)	-																						
-บทความวิจัยหรือบทความวิชาการฉบับสมบูรณ์ที่ตีพิมพ์ในวารสารวิชาการที่ปรากฏในฐานข้อมูล TCI กลุ่มที่ 2 (0.6)	9																						
บทความวิจัยหรือบทความวิชาการฉบับสมบูรณ์ที่ตีพิมพ์ในวารสารวิชาการระดับนานาชาติที่ไม่อยู่ในฐานข้อมูลตามประกาศ ก.พ.อ. หรือระเบียบคณะกรรมการการอุดมศึกษาว่าด้วย หลักเกณฑ์การพิจารณาวารสารทางวิชาการสำหรับการเผยแพร่ผลงานทางวิชาการ พ.ศ. 2556 แต่สถาบันนำเสนอสถานบันอนุมัติและจัดทำเป็นประกาศให้ทราบเป็นการทั่วไป และแจ้งให้ ก.พ.อ./กกอ.ทราบภายใน 30 วันนับแต่วันที่ออกประกาศ (ซึ่งไม่อยู่ใน Beall's list) หรือตีพิมพ์ในวารสารวิชาการที่ปรากฏในฐานข้อมูล TCI กลุ่มที่ 1(0.8)	6																						
บทความวิจัยหรือบทความวิชาการฉบับสมบูรณ์ที่ตีพิมพ์ในวารสารวิชาการระดับนานาชาติที่ปรากฏในฐานข้อมูลระดับ	2																						

ตัวบ่งชี้	ร่องรอย/หลักฐาน/รายละเอียดเพิ่มเติม และนำมาใช้ประกอบการพิจารณาตัดสินผลการประเมินแต่ละตัวบ่งชี้	ผลประเมินตนเอง (SAR)	ผลการประเมินคณะกรรมการ																					
	<p>นานาชาติตามประกาศ ก.พ.อ. หรือระเบียบคณะกรรมการการอุดมศึกษา ว่าด้วยหลักเกณฑ์การพิจารณาวารสารทางวิชาการสำหรับการเผยแพร่ผลงานทางวิชาการ พ.ศ.2556 (1.0)</p> <p>ผลงานได้รับการจัดสิทธิบัตร(1.0) -</p> <p>ผลงานวิชาการรับใช้สังคมที่ได้รับการประเมินผ่านเกณฑ์การขอตำแหน่งทางวิชาการแล้ว(1.0) -</p> <p>ผลงานวิจัยที่หน่วยงานหรือองค์กรระดับชาติว่าจ้างให้ดำเนินการ(1.0) -</p> <p>ผลงานค้นพบพันธุ์พืช พันธุ์สัตว์ ที่ค้นพบใหม่และได้รับการจดทะเบียน(1.0) -</p> <p>ตำราหรือหนังสือหรืองานแปลที่ได้รับการประเมินผ่านเกณฑ์การขอตำแหน่งทางวิชาการแล้ว(1.0) -</p> <p>ตำราหรือหนังสือหรืองานแปลที่ผ่านการพิจารณาตามหลักเกณฑ์การประเมินตำแหน่งทางวิชาการ แต่ไม่ได้นำมาขอรับการประเมินตำแหน่งทางวิชาการ(1.0) -</p> <p>ผลงานสร้างสรรค์</p> <p>งานสร้างสรรค์ที่มีการเผยแพร่สู่สาธารณะในลักษณะใดลักษณะหนึ่ง หรือผ่านสื่ออิเล็กทรอนิกส์ Online (0.20) -</p> <p>งานสร้างสรรค์ที่ได้รับการเผยแพร่ในระดับสถาบัน(0.40) -</p> <p>งานสร้างสรรค์ที่ได้รับการเผยแพร่ในระดับชาติ(0.60) -</p> <p>งานสร้างสรรค์ที่ได้รับการเผยแพร่ในระดับความร่วมมือระหว่างประเทศ(0.80) -</p> <p>งานสร้างสรรค์ที่ได้รับการเผยแพร่ในระดับภูมิภาคอาเซียน (1.0)</p> <p>งานสร้างสรรค์ที่ได้รับการเผยแพร่ในระดับนานาชาติ(1.0) -</p>																							
	<p>สรุป</p> <table border="1" data-bbox="231 1473 858 1908"> <thead> <tr> <th>ค่าน้ำหนัก (1)</th> <th>จำนวน (ชิ้น) (2)</th> <th>ผลรวมถ่วงน้ำหนัก (1) x (2)</th> </tr> </thead> <tbody> <tr> <td colspan="3">ผลงานทางวิชาการ</td> </tr> <tr> <td>0.20</td> <td>61</td> <td>12.20</td> </tr> <tr> <td>0.40</td> <td>6</td> <td>2.40</td> </tr> <tr> <td>0.60</td> <td>9</td> <td>5.4</td> </tr> <tr> <td>0.80</td> <td>6</td> <td>4.8</td> </tr> <tr> <td>1.00</td> <td>2</td> <td>2</td> </tr> </tbody> </table>	ค่าน้ำหนัก (1)	จำนวน (ชิ้น) (2)	ผลรวมถ่วงน้ำหนัก (1) x (2)	ผลงานทางวิชาการ			0.20	61	12.20	0.40	6	2.40	0.60	9	5.4	0.80	6	4.8	1.00	2	2		
ค่าน้ำหนัก (1)	จำนวน (ชิ้น) (2)	ผลรวมถ่วงน้ำหนัก (1) x (2)																						
ผลงานทางวิชาการ																								
0.20	61	12.20																						
0.40	6	2.40																						
0.60	9	5.4																						
0.80	6	4.8																						
1.00	2	2																						

ตัวบ่งชี้	ร่องรอย/หลักฐาน/รายละเอียดเพิ่มเติม และนำมาใช้ประกอบการพิจารณาตัดสินผลการประเมินแต่ละตัวบ่งชี้	ผลประเมินตนเอง (SAR)	ผลการประเมิน คณะกรรมการ																					
	<table border="1"> <thead> <tr> <th colspan="3">ผลงานสร้างสรรค์</th> </tr> </thead> <tbody> <tr> <td>0.20</td> <td></td> <td></td> </tr> <tr> <td>0.40</td> <td></td> <td></td> </tr> <tr> <td>0.60</td> <td></td> <td></td> </tr> <tr> <td>0.80</td> <td></td> <td></td> </tr> <tr> <td>1.00</td> <td></td> <td></td> </tr> <tr> <td>รวม</td> <td></td> <td></td> </tr> </tbody> </table>	ผลงานสร้างสรรค์			0.20			0.40			0.60			0.80			1.00			รวม				
ผลงานสร้างสรรค์																								
0.20																								
0.40																								
0.60																								
0.80																								
1.00																								
รวม																								

ตัวบ่งชี้	ร่องรอย/หลักฐาน/รายละเอียดเพิ่มเติม และนำมาใช้ประกอบการพิจารณาตัดสินผลการประเมินแต่ละตัวบ่งชี้	ผลประเมินตนเอง (SAR)	ผลการประเมิน คณะกรรมการ
2.3	<p>ผลงานวิจัยหรืองานสร้างสรรค์ของอาจารย์ที่สร้างนวัตกรรมที่สอดคล้องกับการพัฒนาท้องถิ่นและโจทย์การพัฒนาประเทศ หรือแก้ไขปัญหาของท้องถิ่นหรือปัญหาระดับประเทศ</p> <p>ข้อค้นพบ</p> <p>คณะวิทยาศาสตร์และเทคโนโลยี มีอาจารย์ประจำทั้งหมด (รวมที่ลาศึกษาต่อ) จำนวน 96 คน มีอาจารย์ประจำที่ดำรงตำแหน่งทางวิชาการจำนวน 36 คน</p> <p>วิธีการคำนวณ :</p> <p>ค่าร้อยละของอาจารย์ประจำที่ดำรงตำแหน่งทางวิชาการ</p> $\frac{38}{88} \times 100 = \text{ร้อยละ } 43.18$	<p>ค่าเป้าหมาย : ร้อยละ 20</p> <p>ผลการประเมิน : ร้อยละ 44.31</p> <p>คะแนนการประเมินตนเอง : 5 คะแนน</p> <p>การบรรลุเป้าหมาย <input checked="" type="checkbox"/> บรรลุ <input type="checkbox"/> ไม่บรรลุ</p>	<p>ผลการประเมิน : ร้อยละ 44.31</p> <p>คะแนนการประเมินกรรมการ : 5 คะแนน</p> <p>การบรรลุเป้าหมาย <input checked="" type="checkbox"/> บรรลุ <input type="checkbox"/> ไม่บรรลุ</p>

ตัวบ่งชี้	ร่องรอย/หลักฐาน/รายละเอียดเพิ่มเติม และนำมาใช้ประกอบการพิจารณาตัดสินผลการประเมินแต่ละตัวบ่งชี้	ผลประเมินตนเอง (SAR)	ผลการประเมิน คณะกรรมการ						
	<p>เปรียบเทียบร้อยละ 20 เท่ากับ 5 คะแนน</p> $\frac{43.18}{20} \times 5 = 5 \text{ คะแนน}$ <p>ข้อมูลพื้นฐาน</p> <table border="1"> <thead> <tr> <th>ข้อมูลพื้นฐาน</th> <th>จำนวน</th> </tr> </thead> <tbody> <tr> <td>อาจารย์ประจำ (ไม่รวมลาศึกษาต่อ)</td> <td>88</td> </tr> <tr> <td>จำนวนผลงาน</td> <td>38</td> </tr> </tbody> </table>	ข้อมูลพื้นฐาน	จำนวน	อาจารย์ประจำ (ไม่รวมลาศึกษาต่อ)	88	จำนวนผลงาน	38	หมายเหตุ : (ระบุเหตุผลของการประเมินที่ต่างจากที่ระบุใน SAR)	
ข้อมูลพื้นฐาน	จำนวน								
อาจารย์ประจำ (ไม่รวมลาศึกษาต่อ)	88								
จำนวนผลงาน	38								

องค์ประกอบที่ 3 การบริการวิชาการ

ตัวบ่งชี้	ร่องรอย/หลักฐาน/รายละเอียดเพิ่มเติม และนำมาใช้ประกอบการพิจารณาตัดสินผลการประเมินแต่ละตัวบ่งชี้	ผลประเมินตนเอง (SAR)	ผลการประเมิน คณะกรรมการ
3.1	<p>การบริการวิชาการต่อสังคม</p> <p>ข้อค้นพบ ดำเนินการได้ 6 ข้อ ดังนี้</p> <p><input checked="" type="checkbox"/> 1. คณะมีการกำหนดนโยบาย หลักเกณฑ์ในการเลือกชุมชนเป้าหมาย และมีการจัดทำแผนบริการวิชาการ เพื่อให้เกิดประโยชน์ต่อชุมชนและท้องถิ่น ตามจุดเน้นหรืออัตลักษณ์ของคณะ</p> <p><input checked="" type="checkbox"/> 2. คณะมีการกำกับดูแลกระบวนการให้บริการวิชาการ มีการจัดกิจกรรมที่สร้างประโยชน์แก่ชุมชน</p>	<p>ค่าเป้าหมาย : 6 ข้อ</p> <p>ผลการประเมิน : 6 ข้อ</p> <p>คะแนนการประเมินตนเอง : 5 คะแนน</p>	<p>ผลการประเมิน : 6 ข้อ</p> <p>คะแนนการประเมินกรรมการ : 5 คะแนน</p>

ตัวบ่งชี้	ร่องรอย/หลักฐาน/รายละเอียดเพิ่มเติม และนำมาใช้ประกอบการพิจารณาตัดสินผลการประเมินแต่ละตัวบ่งชี้	ผลประเมินตนเอง (SAR)	ผลการประเมินคณะกรรมการ
	<p>และท้องถิ่น ตามความเชี่ยวชาญของคณะและอัตลักษณ์ของคณะ</p> <p><input checked="" type="checkbox"/> 3. คณะมีการสร้างเครือข่ายความร่วมมือกับหน่วยงานภายนอก เพื่อส่งผลให้เกิดประโยชน์ต่อชุมชนและท้องถิ่น</p> <p><input checked="" type="checkbox"/> 4. คณะมีการจัดการเรียนการสอนที่มีการบูรณาการกับการบริการวิชาการ เพื่อให้ผู้เรียนมีประสบการณ์ในการเรียนรู้ที่ตอบสนองความต้องการของชุมชน และท้องถิ่น</p> <p><input checked="" type="checkbox"/> 5. คณะมีการดำเนินการให้บริการวิชาการเพื่อพัฒนาและสร้างความเข้มแข็งให้แก่ชุมชน และท้องถิ่นอย่างต่อเนื่องและยั่งยืน</p> <p><input checked="" type="checkbox"/> 6. คณะมีการกำกับติดตามผลการบริการวิชาการอย่างเป็นระบบ โดยมีการเสนอต่อคณะกรรมการบริหารคณะเพื่อพิจารณา</p>	<p>การบรรลุเป้าหมาย</p> <p><input checked="" type="checkbox"/> บรรลุ</p> <p><input type="checkbox"/> ไม่บรรลุ</p> <p>หมายเหตุ : (ระบุเหตุผลของการประเมินที่ต่างจากที่ระบุใน SAR)</p>	<p>การบรรลุเป้าหมาย</p> <p><input checked="" type="checkbox"/> บรรลุ</p> <p><input type="checkbox"/> ไม่บรรลุ</p>
3.2	<p>ระดับความสำเร็จของการบริการวิชาการ</p> <p>ข้อค้นพบ ดำเนินการได้ 5 ข้อ ดังนี้</p> <p><input checked="" type="checkbox"/> 1. ค่าเฉลี่ยความพึงพอใจของโครงการที่ได้ดำเนินการกับกลุ่มชุมชนเป้าหมายในการยกระดับคุณภาพชีวิต มีค่าคะแนนเฉลี่ยความพึงพอใจ ไม่น้อยกว่า 4.51</p> <p><input checked="" type="checkbox"/> 2. มีฐานข้อมูลชุมชนของหมู่บ้านที่ได้รับมอบหมายตามนโยบายสภามหาวิทยาลัย ไม่น้อยกว่า 1 หมู่บ้าน</p> <p><input checked="" type="checkbox"/> 3. มีนวัตกรรมหรือผลงานบริการวิชาการที่สามารถสร้างคุณค่าแก่ผู้รับบริการชุมชนและสังคมได้ โดยสามารถนำผลการบริการวิชาการไปใช้ประโยชน์ ด้านเศรษฐกิจ สังคม สิ่งแวดล้อม และการศึกษาตามนโยบายของสภา</p>	<p>ค่าเป้าหมาย : 6 ข้อ</p> <p>ผลการประเมิน : 5 ข้อ</p> <p>คะแนนการประเมินตนเอง : 5 คะแนน</p> <p>การบรรลุเป้าหมาย</p> <p><input checked="" type="checkbox"/> บรรลุ</p> <p><input type="checkbox"/> ไม่บรรลุ</p>	<p>ผลการประเมิน : 5 ข้อ</p> <p>คะแนนการประเมินกรรมการ : 5 คะแนน</p> <p>การบรรลุเป้าหมาย</p> <p><input checked="" type="checkbox"/> บรรลุ</p> <p><input type="checkbox"/> ไม่บรรลุ</p>

ตัวบ่งชี้	ร่องรอย/หลักฐาน/รายละเอียดเพิ่มเติม และนำมาใช้ประกอบการพิจารณาตัดสินผลการประเมินแต่ละตัวบ่งชี้	ผลประเมินตนเอง (SAR)	ผลการประเมินคณะกรรมการ
	<p>มหาวิทยาลัย ไม่น้อยกว่า 1 ผลงาน</p> <p><input checked="" type="checkbox"/> 4. มีการเบิกจ่ายงบประมาณโครงการบริการวิชาการที่ได้ดำเนินการกับกลุ่มชุมชนเป้าหมายในยกระดับคุณภาพชีวิต ไม่น้อยกว่าร้อยละ 90</p> <p><input checked="" type="checkbox"/> 5. มีชุมชนหรือหมู่บ้านที่มีศักยภาพในการจัดการตนเองตามนโยบายของสภามหาวิทยาลัย มีระดับคุณภาพชีวิตที่ดีขึ้นตามวัตถุประสงค์ของโครงการ ไม่น้อยกว่า 1 ชุมชนหรือหมู่บ้าน</p>	หมายเหตุ : (ระบุเหตุผลของการประเมินที่ต่างจากที่ระบุใน SAR)	

องค์ประกอบที่ 4 ศิลปวัฒนธรรมและความเป็นไทย

ตัวบ่งชี้	ร่องรอย/หลักฐาน/รายละเอียดเพิ่มเติม และนำมาใช้ประกอบการพิจารณาตัดสินผลการประเมินแต่ละตัวบ่งชี้	ผลประเมินตนเอง (SAR)	ผลการประเมินคณะกรรมการ
4.1	<p>ระบบและกลไกศิลปวัฒนธรรมและความเป็นไทย</p> <p>ข้อค้นพบ ดำเนินการได้ 4 ข้อ ดังนี้</p> <p><input checked="" type="checkbox"/> 1. จัดทำแผนด้านศิลปวัฒนธรรมและความเป็นไทย และกำหนดตัวบ่งชี้วัดความสำเร็จตามวัตถุประสงค์ของแผน รวมทั้งจัดสรรงบประมาณเพื่อให้สามารถดำเนินการได้ตามแผน</p> <p><input checked="" type="checkbox"/> 2. กำกับติดตามให้มีการดำเนินงานตามแผนด้านศิลปวัฒนธรรมและความเป็นไทย</p>	<p>ค่าเป้าหมาย : 5 ข้อ</p> <p>ผลการประเมิน : 4 ข้อ</p> <p>คะแนนการประเมินตนเอง : 4 คะแนน</p>	<p>ผลการประเมิน : 4 ข้อ</p> <p>คะแนนการประเมินกรรมการ : 4 คะแนน</p>

ตัวบ่งชี้	ร่องรอย/หลักฐาน/รายละเอียดเพิ่มเติม และนำมาใช้ประกอบการพิจารณาตัดสินผลการประเมินแต่ละตัวบ่งชี้	ผลประเมินตนเอง (SAR)	ผลการประเมินคณะกรรมการ
	<input checked="" type="checkbox"/> 3. ประเมินความสำเร็จตามตัวบ่งชี้วัดความสำเร็จตามวัตถุประสงค์ของแผนด้านศิลปวัฒนธรรมและความเป็นไทย <input checked="" type="checkbox"/> 4. เผยแพร่กิจกรรมหรือการบริการด้านศิลปวัฒนธรรมและความเป็นไทยต่อสาธารณชน <input checked="" type="checkbox"/> 5. กำหนดหรือสร้างมาตรฐานด้านศิลปะและวัฒนธรรมซึ่งเป็นที่ยอมรับในระดับชาติ	การบรรลุเป้าหมาย <input type="checkbox"/> บรรลุ <input checked="" type="checkbox"/> ไม่บรรลุ	การบรรลุเป้าหมาย <input type="checkbox"/> บรรลุ <input checked="" type="checkbox"/> ไม่บรรลุ
		หมายเหตุ : (ระบุเหตุผลของการประเมินที่ต่างจากที่ระบุใน SAR)	

องค์ประกอบที่ 5 บริหารจัดการ

ตัวบ่งชี้	ร่องรอย/หลักฐาน/รายละเอียดเพิ่มเติม และนำมาใช้ประกอบการพิจารณาตัดสินผลการประเมินแต่ละตัวบ่งชี้	ผลประเมินตนเอง (SAR)	ผลการประเมินคณะกรรมการ
5.1	การบริหารของคณะเพื่อกำกับติดตามผลลัพธ์ตามพันธกิจ กลุ่มสถาบัน และเอกลักษณ์ของคณะ ข้อค้นพบ ดำเนินการได้ 5 ข้อ ดังนี้ <input checked="" type="checkbox"/> 1. ผู้บริหารมีการกำหนดวิสัยทัศน์ พันธกิจ นโยบาย และแผนกลยุทธ์ในกำหนดทิศทางการดำเนินงาน มีการนำข้อมูลสารสนเทศเพื่อใช้ในการวางแผนและการประเมินผลลัพธ์ มีแผนปฏิบัติการประจำปีตามกรอบเวลาเพื่อให้บรรลุตามตัวบ่งชี้และเป้าหมายของแผนกลยุทธ์ มีการประเมินความสำเร็จของแผนกลยุทธ์และแผนปฏิบัติการ และนำผลการประเมินมาปรับปรุงการ	ค่าเป้าหมาย : 5 ข้อ ผลการประเมิน : 5 ข้อ คะแนนการประเมินตนเอง : 5 คะแนน การบรรลุเป้าหมาย <input checked="" type="checkbox"/> บรรลุ <input type="checkbox"/> ไม่บรรลุ	ผลการประเมิน : 5 ข้อ คะแนนการประเมินกรรมการ : 5 คะแนน การบรรลุเป้าหมาย <input checked="" type="checkbox"/> บรรลุ <input type="checkbox"/> ไม่บรรลุ

ตัวบ่งชี้	ร่องรอย/หลักฐาน/รายละเอียดเพิ่มเติม และนำมาใช้ประกอบการพิจารณาตัดสินผลการประเมินแต่ละตัวบ่งชี้	ผลประเมินตนเอง (SAR)	ผลการประเมินคณะกรรมการ
	<p>ดำเนินงาน</p> <p><input checked="" type="checkbox"/> 2. ผู้บริหารมีการถ่ายทอดวิสัยทัศน์ พันธกิจ นโยบายและแผนกลยุทธ์สู่การปฏิบัติแก่บุคลากร ผู้เรียน และผู้มีส่วนได้ส่วนเสีย และคณะมีการเผยแพร่ประชาสัมพันธ์ให้กับผู้มีส่วนได้ส่วนเสียของคณะผ่านสื่อสังคมออนไลน์ เว็บไซต์ หรือสื่อสิ่งพิมพ์</p> <p><input checked="" type="checkbox"/> 3. มีการจัดทำแผนบริหารความเสี่ยงที่เป็นผลจากการวิเคราะห์และระบุปัจจัยเสี่ยงที่เกิดจากปัจจัยภายนอก หรือปัจจัยที่ไม่สามารถควบคุมได้ที่ส่งผลกระทบต่อ การดำเนินงานตามพันธกิจของคณะและดำเนินงานตาม แผนบริหารความเสี่ยงเพื่อให้ระดับความเสี่ยงลดลงจาก เดิม</p> <p><input checked="" type="checkbox"/> 4. มีการประเมินการบริหารคณะด้วยหลักธรรมาภิบาลอย่างครบถ้วนทั้ง 10 ประการ โดยผู้เรียน ลูกค่าง านกลุ่มอื่น ผู้ส่งมอบ คู่ความร่วมมือ และผู้มีส่วนได้เสีย</p> <p><input checked="" type="checkbox"/> 5. การกำกับติดตามส่งเสริมสนับสนุนให้หน่วยงานมีการดำเนินการจัดการความรู้ตามระบบ โดยความรู้ที่ได้เกิดจากประสบการณ์ พรสวรรค์หรือสัญชาตญาณของ แต่ละบุคคลภายในองค์กร ถ่ายทอดออกมาเป็นคำพูด หรือลายลักษณ์อักษรได้โดยง่าย เช่น ทักษะในการทำงาน งานฝีมือ ประสบการณ์ แนวความคิด</p>	<p>หมายเหตุ : (ระบุเหตุผลของการประเมินที่ต่างจากที่ระบุใน SAR)</p>	

ตัวบ่งชี้	ร่องรอย/หลักฐาน/รายละเอียดเพิ่มเติม และนำมาใช้ประกอบการพิจารณาตัดสินผลการประเมินแต่ละตัวบ่งชี้	ผลประเมินตนเอง (SAR)	ผลการประเมินคณะกรรมการ
5.2	<p>ระบบการบริหารและพัฒนาบุคลากร</p> <p>ข้อค้นพบ ดำเนินการได้ 6 ข้อ ดังนี้</p> <p><input checked="" type="checkbox"/> 1. มีกรอบอัตรากำลังข้าราชการพลเรือนในสถาบันอุดมศึกษา สายวิชาการและสายสนับสนุน และแผนบริหารและพัฒนาบุคลากร</p> <p><input checked="" type="checkbox"/> 2. มีการกำกับติดตามกรอบอัตรากำลังข้าราชการพลเรือนในสถาบันอุดมศึกษา สายวิชาการและสายสนับสนุน และแผนบริหารและพัฒนาบุคลากรให้เป็นไป</p>	<p>ค่าเป้าหมาย : 6 ข้อ</p> <p>ผลการประเมิน : 6 ข้อ</p> <p>คะแนนการประเมินตนเอง : 5 คะแนน</p>	<p>ผลการประเมิน : 6 ข้อ</p> <p>คะแนนการประเมินกรรมการ : 5 คะแนน</p>

ตัวบ่งชี้	ร่องรอย/หลักฐาน/รายละเอียดเพิ่มเติม และนำมาใช้ประกอบการพิจารณาตัดสินผลการประเมินแต่ละตัวบ่งชี้	ผลประเมินตนเอง (SAR)	ผลการประเมินคณะกรรมการ
	<p>ตามแผนที่กำหนด</p> <p><input checked="" type="checkbox"/> 3. มีการสร้างขวัญและกำลังใจให้คณาจารย์และบุคลากรสายสนับสนุนสามารถทำงานได้อย่างมีประสิทธิภาพ</p> <p><input checked="" type="checkbox"/> 4. มีระบบการติดตามให้คณาจารย์และบุคลากรสายสนับสนุนนำความรู้และทักษะที่ได้จากการพัฒนามาใช้ในการจัดการเรียนการสอนและการวัดผลการเรียนรู้ของนักศึกษา ตลอดจนการปฏิบัติงานที่เกี่ยวข้อง</p> <p><input checked="" type="checkbox"/> 5. มีการประเมินผลความสำเร็จของแผนการบริหารและการพัฒนาคณาจารย์และบุคลากรสายสนับสนุน</p> <p><input checked="" type="checkbox"/> 6. มีการนำผลการประเมินไปปรับปรุงแผนหรือปรับปรุงการบริหารและการพัฒนาคณาจารย์ และบุคลากรสายสนับสนุน</p>	<p>การบรรลุเป้าหมาย</p> <p><input type="checkbox"/> บรรลุ</p> <p><input type="checkbox"/> ไม่บรรลุ</p>	<p>การบรรลุเป้าหมาย</p> <p><input type="checkbox"/> บรรลุ</p> <p><input type="checkbox"/> ไม่บรรลุ</p>
		<p>หมายเหตุ : (ระบุเหตุผลของการประเมินที่ต่างจากที่ระบุใน SAR)</p>	
ตัวบ่งชี้	ร่องรอย/หลักฐาน/รายละเอียดเพิ่มเติม และนำมาใช้ประกอบการพิจารณาตัดสินผลการประเมินแต่ละตัวบ่งชี้	ผลประเมินตนเอง (SAR)	ผลการประเมินคณะกรรมการ
5.3	<p>ระบบกำกับประกันคุณภาพหลักสูตร</p> <p>ข้อค้นพบ ดำเนินการได้ 5 ข้อ ดังนี้</p> <p><input checked="" type="checkbox"/> 1. มีระบบและกลไกในการกำกับการดำเนินการประกันคุณภาพหลักสูตรให้เป็นไปตามองค์ประกอบการประกันคุณภาพหลักสูตร</p> <p><input checked="" type="checkbox"/> 2. มีคณะกรรมการกำกับ ติดตามการดำเนินงานให้เป็นไปตามระบบที่กำหนดในข้อ 1 และรายงานผลการติดตามให้กรรมการประจำคณะเพื่อพิจารณาทุกภาคการศึกษา</p> <p><input checked="" type="checkbox"/> 3. มีการจัดสรรทรัพยากรเพื่อสนับสนุนการ</p>	<p>ค่าเป้าหมาย : 5 ข้อ</p>	
		<p>ผลการประเมิน : 5 ข้อ</p>	<p>ผลการประเมิน : 5 ข้อ</p>
		<p>คะแนนการประเมินตนเอง : 5 คะแนน</p>	<p>คะแนนการประเมินกรรมการ : 5 คะแนน</p>
		<p>การบรรลุเป้าหมาย</p> <p><input checked="" type="checkbox"/> บรรลุ</p> <p><input type="checkbox"/> ไม่บรรลุ</p>	<p>การบรรลุเป้าหมาย</p> <p><input checked="" type="checkbox"/> บรรลุ</p> <p><input type="checkbox"/> ไม่บรรลุ</p>

ตัวบ่งชี้	ร่องรอย/หลักฐาน/รายละเอียดเพิ่มเติม และนำมาใช้ประกอบการพิจารณาตัดสินผลการประเมินแต่ละตัวบ่งชี้	ผลประเมินตนเอง (SAR)	ผลการประเมินคณะกรรมการ
	<p>ดำเนินงานของหลักสูตรให้เกิดผลตามองค์ประกอบการประกันคุณภาพหลักสูตร</p> <p><input checked="" type="checkbox"/> 4. มีการประเมินคุณภาพหลักสูตรตามกำหนดเวลาทุกหลักสูตร และรายงานผลการประเมินให้กรรมการประจำคณะเพื่อทราบ</p> <p><input checked="" type="checkbox"/> 5. นำผลการประเมินและข้อเสนอแนะของคณะกรรมการประเมินคุณภาพการศึกษาภายในมาวางแผนพัฒนาคุณภาพ (Improvement Plan) นำเสนอต่อคณะกรรมการบริหารคณะเพื่อพิจารณา รวมถึงปรับปรุงผลการดำเนินงานของหลักสูตรให้มีคุณภาพดีขึ้นอย่างต่อเนื่อง</p>	<p>หมายเหตุ : (ระบุเหตุผลของการประเมินที่ต่างจากที่ระบุใน SAR)</p>	

บทที่ 3

สรุปการประเมินคุณภาพการศึกษาภายใน ระดับคณะ

คณะวิทยาศาสตร์และเทคโนโลยี

2.1 ตารางที่ 1 ผลการประเมินรายตัวบ่งชี้ตามองค์ประกอบคุณภาพ

ตัวบ่งชี้	เป้าหมาย	ผลการดำเนินงาน		การบรรลุเป้าหมาย	ผลการประเมินตนเอง (คะแนน)
		ตัวตั้งตัวหาร	ผลลัพธ์ (%หรือสัดส่วน)		
องค์ประกอบที่ 1 การผลิตบัณฑิต					
ตัวบ่งชี้ที่ 1.1 ผลการบริหารจัดการหลักสูตรโดยรวม	ค่าเฉลี่ย 4.51	$\frac{40.79}{9}$	$= \frac{4.53}{\text{คะแนน}}$	บรรลุ	4.53 คะแนน
ตัวบ่งชี้ที่ 1.2 อาจารย์ประจำคณะที่มีคุณวุฒิปริญญาเอก	ร้อยละ 35	$\frac{34}{88}$	$\times 100 = 38.64 \%$	บรรลุ	4.83คะแนน
ตัวบ่งชี้ที่ 1.3 อาจารย์ประจำคณะที่ดำรงตำแหน่งทางวิชาการ	ร้อยละ 60	$\frac{36}{88}$	$\times 100 = 40.91 \%$	ไม่บรรลุ	3.41 คะแนน
ตัวบ่งชี้ที่ 1.4 ผลงานของนักศึกษาที่ได้รับการตีพิมพ์หรือเผยแพร่					
- (ปริญญาตรี) ผลงานของนักศึกษาระดับปริญญาตรีที่ได้รับการตีพิมพ์หรือเผยแพร่	ร้อยละ 40	$\frac{11.60}{983}$	$100 = 1.18$	0.15	0.15 คะแนน
(ปริญญาโท) ผลงานของนักศึกษาระดับปริญญาโทที่ได้รับการตีพิมพ์หรือเผยแพร่	ร้อยละ 40				
- (ปริญญาเอก) ผลงานของนักศึกษาระดับปริญญาเอกที่ได้รับการตีพิมพ์หรือเผยแพร่	ร้อยละ 80				
ตัวบ่งชี้ที่ 1.5 การบริการนักศึกษาระดับปริญญาตรี	6 ข้อ	6 ข้อ (1,2,,3,4,5,6)		บรรลุ	5 คะแนน
ตัวบ่งชี้ที่ 1.6 กิจกรรมนักศึกษาระดับปริญญาตรี	6 ข้อ	6 ข้อ (1,2,,3,4,5,6)		บรรลุ	5 คะแนน

ตัวบ่งชี้	เป้าหมาย	ผลการดำเนินงาน		การบรรลุเป้าหมาย	ผลการประเมินตนเอง (คะแนน)
		ตัวตั้ง	ผลลัพธ์ (%หรือสัดส่วน)		
		ตัวหาร			
ผลการประเมินรายองค์ประกอบที่ 1 การผลิตบัณฑิต					เฉลี่ยรวม 3.82 คะแนน
องค์ประกอบที่ 2 วิจัยและนวัตกรรม					
ตัวบ่งชี้ที่ 2.1 ระบบและกลไกการบริหารและพัฒนางานวิจัยหรืองานสร้างสรรค์	5 ข้อ	5 ข้อ (1,2,3,4,5)		บรรลุ	5 คะแนน
ตัวบ่งชี้ที่ 2.2 ผลงานวิชาการของอาจารย์ประจำและนักวิจัย	ร้อยละ 20	$\frac{26.80}{88} \times 100 = 30.45\%$		บรรลุ	5 คะแนน
ตัวบ่งชี้ที่ 2.3 ผลงานวิจัยหรืองานสร้างสรรค์ของอาจารย์ที่สร้างนวัตกรรมที่สอดคล้องกับการพัฒนาท้องถิ่น และโจทย์การพัฒนาประเทศ/แก้ไข ปัญหาของท้องถิ่น/ปัญหาในระดับประเทศ	ร้อยละ 20	$\frac{38}{88} \times 100 = 43.18\%$		บรรลุ	5 คะแนน
ผลการประเมินรายองค์ประกอบที่ 2 วิจัยและนวัตกรรม					เฉลี่ยรวม 5 คะแนน
องค์ประกอบที่ 3 การบริการวิชาการ					
ตัวบ่งชี้ที่ 3.1 การบริการวิชาการต่อสังคม	6 ข้อ	6 ข้อ (1,2,3,4,5,6)		บรรลุ	5 คะแนน
ตัวบ่งชี้ที่ 3.2 ระดับความสำเร็จของการบริการวิชาการ	5 ข้อ	5 ข้อ (1,2,3,4,5)		บรรลุ	5 คะแนน
ผลการประเมินรายองค์ประกอบที่ 3 การบริการวิชาการ					เฉลี่ยรวม 5 คะแนน
องค์ประกอบที่ 4 ศิลปวัฒนธรรมและความเป็นไทย					
ตัวบ่งชี้ที่ 4.1 ระบบและกลไกศิลปวัฒนธรรมและความเป็นไทย	5 ข้อ	4 ข้อ (1,2,3,5)		ไม่บรรลุ	4 คะแนน
ผลการประเมินรายองค์ประกอบที่ 4 ศิลปวัฒนธรรมและความเป็นไทย					เฉลี่ยรวม 4 คะแนน

ตัวบ่งชี้	เป้าหมาย	ผลการดำเนินงาน		การบรรลุเป้าหมาย	ผลการประเมินตนเอง (คะแนน)
		ตัวตั้ง	ผลลัพธ์ (%หรือสัดส่วน)		
		ตัวหาร			
องค์ประกอบที่ 5 บริหารจัดการ					
ตัวบ่งชี้ที่ 5.1 การบริหารของคณะเพื่อการกำกับติดตามผลลัพธ์ตามพันธกิจและเอกลักษณ์ของคณะ	5 ข้อ	5 ข้อ (1,2,3,4,5)		บรรลุ	5 คะแนน
ตัวบ่งชี้ที่ 5.2 ระบบการบริหารและพัฒนาบุคลากร	6 ข้อ	6 ข้อ (1,2,3,4,5,6)		บรรลุ	5 คะแนน
ตัวบ่งชี้ที่ 5.3 ระบบกำกับประกันคุณภาพหลักสูตร	5 ข้อ	5 ข้อ (1,2,3,4,5)		บรรลุ	5 คะแนน
ผลการประเมินรายองค์ประกอบที่ 5 บริหารจัดการ					เฉลี่ยรวม 5 คะแนน

2.2 ตาราง 2 วิเคราะห์คุณภาพการศึกษาภายใน ระดับคณะ

องค์ประกอบ	ตัวบ่งชี้	คะแนนประเมินเฉลี่ย				ผลการประเมิน
		I	P	O	คะแนนเฉลี่ย	
องค์ประกอบที่ 1 ผลลัพธ์ผู้เรียน	6	4.12	5.00	2.34	3.82	ระดับคุณภาพดี
องค์ประกอบที่ 2 วิจัยและนวัตกรรม	3	-	5.00	5.00	5.00	ระดับคุณภาพดีมาก
องค์ประกอบที่ 3 การบริการวิชาการ	2	-	5.00	5.00	5.00	ระดับคุณภาพดีมาก
องค์ประกอบที่ 4 ศิลปวัฒนธรรมและความเป็นไทย	1	-	4.00	-	4.00	ระดับคุณภาพดี
องค์ประกอบที่ 5 บริหารจัดการ	3	-	5.00	-	5.00	ระดับคุณภาพดีมาก
รวม	15	4.12	4.88	3.94	4.46	ระดับคุณภาพดี
ผลการประเมิน		ดี	ดีมาก	ดี		ระดับคุณภาพดี

ผลการประเมิน

- 0.00-1.50 การดำเนินงานต้องปรับปรุงเร่งด่วน
- 1.51-2.50 การดำเนินงานต้องปรับปรุง
- 2.51-3.50 การดำเนินงานระดับพอใช้
- 3.51-4.50 การดำเนินงานระดับดี
- 4.51-5.00 การดำเนินงานระดับดีมาก

2.3 รายงานผลการวิเคราะห์จุดเด่น โอกาสในการพัฒนา จุดอ่อนและข้อเสนอแนะ

องค์ประกอบที่ 1 การผลิตบัณฑิต

จุดเด่น	แนวทางเสริมจุดแข็ง
คณะมีเป้าหมายการเรียนการสอนแบบ productive learning ที่สามารถนำความรู้ของแต่ละหลักสูตรมาใช้ประโยชน์ได้จริงในสายอาชีพ รวมทั้งมีการบูรณาการกับการบริการวิชาการที่ดี	ควรมีการสนับสนุนกิจกรรม productive learning ต่อไปในทุกปีการศึกษา
จุดที่ควรพัฒนา	ข้อเสนอแนะในการปรับปรุง
1.ควรมีการประชาสัมพันธ์หลักสูตรให้ครอบคลุมทุกพื้นที่ใกล้เคียง 2.ควรวัดผลลัพธ์ของนักศึกษามากกว่าชิ้นงาน	1.สนับสนุนให้หลักสูตรออกประชาสัมพันธ์หลักสูตรก่อนเปิดภาคการศึกษาให้ครอบคลุมทุกพื้นที่ใกล้เคียง 2.ควรมีการติดตามผลลัพธ์ของนักศึกษามากกว่าการติดตามแบบชิ้นงาน โดยระบุใน มคอ.3และ มคอ.5 ของหลักสูตร เพื่อคณะจะได้ติดตามรวบรวม และรายงานผลต่อไป
วิธีปฏิบัติที่ดี/นวัตกรรม	

องค์ประกอบที่ 2 การวิจัย

จุดเด่น	แนวทางเสริมจุดแข็ง
อาจารย์มีการตีพิมพ์เผยแพร่งานวิจัยจำนวนมาก	
จุดที่ควรพัฒนา	ข้อเสนอแนะในการปรับปรุง
ควรมีการตีพิมพ์เผยแพร่งานวิจัยในฐานที่สูงขึ้น เช่น TCI1 TCI2 หรือ บทความวิชาการในระดับนานาชาติ เป็นต้น เพื่อให้มี Impact factor ที่สูงขึ้น	
วิธีปฏิบัติที่ดี/นวัตกรรม	

องค์ประกอบที่ 3 การบริการวิชาการ

จุดเด่น	แนวทางเสริมจุดแข็ง
จุดที่ควรพัฒนา	ข้อเสนอแนะในการปรับปรุง
การประเมินตัวชี้วัดโครงการยังไม่ชัดเจน	ตัวชี้วัดในแต่ละโครงการของแผนปฏิบัติการควรมีการประเมินเชิงคุณภาพเพิ่มเติมเพื่อให้เกิดความชัดเจนและวัดความสำเร็จของวัตถุประสงค์ได้
วิธีปฏิบัติที่ดี/นวัตกรรม	

องค์ประกอบที่ 4 การทำนุบำรุงศิลปะและวัฒนธรรม

จุดเด่น	แนวทางเสริมจุดแข็ง
จุดที่ควรพัฒนา	ข้อเสนอแนะในการปรับปรุง
คณะควรมีการจัดกิจกรรมด้านการทำนุบำรุงศิลปะและวัฒนธรรมในระดับคณะและให้หลักสูตรมีส่วนร่วม	สนับสนุนงบประมาณในการจัดกิจกรรม/โครงการให้แก่หลักสูตร
วิธีปฏิบัติที่ดี/นวัตกรรม	

องค์ประกอบที่ 5 การบริหารจัดการ

จุดเด่น	แนวทางเสริมจุดแข็ง
จุดที่ควรพัฒนา	ข้อเสนอแนะในการปรับปรุง
	ควรมีการจัดทำแผนพัฒนาบุคลากรรายบุคคลของอาจารย์และบุคลากรของคณะ
วิธีปฏิบัติที่ดี/นวัตกรรม	

ภาคผนวก

- คำสั่งแต่งตั้งคณะกรรมการตรวจประเมินคุณภาพภายใน ระดับคณะวิทยาศาสตร์และเทคโนโลยี ประจำปีการศึกษา 2562
- กำหนดตรวจประเมินคุณภาพการศึกษาภายใน คณะวิทยาศาสตร์และเทคโนโลยี ประจำปีการศึกษา 2562
- ภาพประกอบ

- คำสั่งแต่งตั้งคณะกรรมการตรวจประเมินคุณภาพภายใน ระดับคณะวิทยาศาสตร์และเทคโนโลยี ประจำปีการศึกษา 2562



คำสั่งมหาวิทยาลัยราชภัฏวไลยอลงกรณ์ ในพระบรมราชูปถัมภ์
ที่ ๕๕๕ /๒๕๖๓

เรื่อง แต่งตั้งคณะกรรมการตรวจประเมินคุณภาพการศึกษาภายใน ระดับคณะ ศูนย์จัดการศึกษา
และระดับหน่วยงานสนับสนุน ประจำปีการศึกษา ๒๕๖๒

ตามมาตรา ๔๗ และมาตรา ๔๘ แห่งพระราชบัญญัติการศึกษาแห่งชาติ พ.ศ. ๒๕๔๒ แก้ไขเพิ่มเติม (ฉบับที่ ๒) พ.ศ. ๒๕๕๕ ระบุว่าให้มีระบบการประกันคุณภาพการศึกษาเพื่อพัฒนาคุณภาพและมาตรฐานการศึกษา โดยให้หน่วยงานต้นสังกัดและสถานศึกษาจัดให้มีระบบการประกันคุณภาพภายในสถานศึกษาและให้ถือว่าการประกันคุณภาพภายในเป็นส่วนหนึ่งของกระบวนการบริหารการศึกษาที่ต้องดำเนินการอย่างต่อเนื่อง

มหาวิทยาลัยราชภัฏวไลยอลงกรณ์ ในพระบรมราชูปถัมภ์ กำหนดการตรวจประเมินคุณภาพการศึกษาภายใน ระดับคณะ ศูนย์จัดการศึกษาและระดับหน่วยงานสนับสนุน ประจำปีการศึกษา ๒๕๖๒ ในช่วงเดือนมิถุนายน - กรกฎาคม ๒๕๖๓ เพื่อให้การดำเนินการตรวจประเมินคุณภาพการศึกษาภายใน ระดับหลักสูตร ประจำปีการศึกษา ๒๕๖๒ ดำเนินไปด้วยความเรียบร้อยและมีประสิทธิภาพและประสิทธิผล จึงแต่งตั้งคณะกรรมการฯ ดังต่อไปนี้

๑. ระดับคณะ

วิทยาศาสตร์และเทคโนโลยี

วันที่ ๑ กรกฎาคม ๒๕๖๓

- | | |
|--|---------------------|
| ๑. ผู้ช่วยศาสตราจารย์ ดร.วิชา ฉิมพลี | ประธานกรรมการ |
| ๒. ผู้ช่วยศาสตราจารย์ ดร.กมลกนก เกียรติศักดิ์ชัย | กรรมการ |
| ๓. ผู้ช่วยศาสตราจารย์ ดร.ธีรอนิษฐ์ สิริโวหาร | กรรมการและเลขานุการ |
| ๔. นางสาวพัสดราภรณ์ แสงปัญญา | ผู้ช่วยเลขานุการ |

คณะมนุษยศาสตร์และสังคมศาสตร์

วันที่ ๑ กรกฎาคม ๒๕๖๓

- | | |
|--|---------------------|
| ๑. รองศาสตราจารย์ ดร.ดวงตา สราญรมย์ | ประธานกรรมการ |
| ๒. ผู้ช่วยศาสตราจารย์ ดร.วิชชุกร นาคอน | กรรมการ |
| ๓. ผู้ช่วยศาสตราจารย์ ดร.ตฤษา สีสว่างศรี | กรรมการและเลขานุการ |
| ๔. นางณิรมุข ทิศกระโทก | ผู้ช่วยเลขานุการ |

คณะสาธารณสุขศาสตร์

วันที่ ๑ กรกฎาคม ๒๕๖๓

- | | |
|---|---------------------|
| ๑. รองศาสตราจารย์ ดร.กุลวดี โรจนไพศาลกิจ | ประธานกรรมการ |
| ๒. รองศาสตราจารย์ ดร.ยุวดี รอดจากภัย | กรรมการ |
| ๓. ผู้ช่วยศาสตราจารย์ ดร.กันต์ฤทัย คลังพล | กรรมการและเลขานุการ |
| ๔. นางสาวพัชรพร เรียงวงษ์ | ผู้ช่วยเลขานุการ |

คณะเทคโนโลยีอุตสาหกรรม**วันหยุดที่ ๑ กรกฎาคม ๒๕๖๓**

๑. รองศาสตราจารย์ ดร.วิทยา เมฆคำ	ประธานกรรมการ
๒. ผู้ช่วยศาสตราจารย์ ดร.พรณี คอนจ่อหอ	กรรมการ
๓. รองศาสตราจารย์พนิดา ชาคยามา	กรรมการและเลขานุการ
๔. นางสาวกรรณิกา สร้อยสำโรง	ผู้ช่วยเลขานุการ
๕. นางสาวอุษา วิลาวรรณ	ผู้ช่วยเลขานุการ
๖. นางสาวมานิตา วรทัต	ผู้ช่วยเลขานุการ

คณะครุศาสตร์**วันหยุดสัปดาห์ที่ ๒ กรกฎาคม ๒๕๖๓**

๑. ผู้ช่วยศาสตราจารย์ ดร.โยธิน ศรีโสภา	ประธานกรรมการ
๒. ผู้ช่วยศาสตราจารย์ ดร.สุติเทพ ศิริพัฒนกุล	กรรมการ
๓. ผู้ช่วยศาสตราจารย์ ดร.ธีรธนิษฐ์ ศิริโวหาร	กรรมการและเลขานุการ
๔. นางสาวสายพิน ทาทอง	ผู้ช่วยเลขานุการ
๕. นางสมฤดี คัชมาตย์	ผู้ช่วยเลขานุการ
๖. นางสาวสุดชีวา พูลเกษม	ผู้ช่วยเลขานุการ
๗. นางสาวกานต์พิชชา อินปิ่น	ผู้ช่วยเลขานุการ

คณะเทคโนโลยีการเกษตร**วันศุกร์ที่ ๓ กรกฎาคม ๒๕๖๓**

๑. ผู้ช่วยศาสตราจารย์ ดร.สถาพร ฉาวรอธิวาสน์	ประธานกรรมการ
๒. ผู้ช่วยศาสตราจารย์บุญไธ เจริญผล	กรรมการ
๓. ผู้ช่วยศาสตราจารย์ ดร.ธีรธนิษฐ์ ศิริโวหาร	กรรมการและเลขานุการ
๔. นางสาวพรรษชล ปิขุนทด	ผู้ช่วยเลขานุการ

คณะวิทยาการจัดการ**วันศุกร์ที่ ๓ กรกฎาคม ๒๕๖๓**

๑. รองศาสตราจารย์ ดร.วิไลลักษณ์ รัตนเพียรธัมมะ	ประธานกรรมการ
๒. รองศาสตราจารย์ ดร.ปาจรีย์ ผลประเสริฐ	กรรมการ
๓. ผู้ช่วยศาสตราจารย์ ดร.ตฤษา สีส่วงศ์	กรรมการและเลขานุการ
๔. นางสาวเพชรกมล เพ็ชรสุนทร	ผู้ช่วยเลขานุการ
๕. นางสาวณัฐวรรณ อ้นอุระ	ผู้ช่วยเลขานุการ
๖. นายชัยวัฒน์ สร้อยเวที	ผู้ช่วยเลขานุการ

วิทยาลัยนวัตกรรมการจัดการ**วันศุกร์ที่ ๓ กรกฎาคม ๒๕๖๓**

๑. ผู้ช่วยศาสตราจารย์ ดร.จิตาภา ภิรศิริกุล	ประธานกรรมการ
๒. อาจารย์ ดร.กมลกนก เกียรติศักดิ์ชัย	กรรมการ
๓. อาจารย์ ดร.วีรัตน์ สัมพันธ์พงศ์	กรรมการและเลขานุการ
๔. นางสาวจิราภรณ์ ศรีวันนา	ผู้ช่วยเลขานุการ

๒. ระดับหน่วยงานสนับสนุน**สำนักส่งเสริมวิชาการและงานทะเบียน****วันจันทร์ที่ ๑๓ กรกฎาคม ๒๕๖๓**

- | | |
|---|---------------------|
| ๑. ผู้ช่วยศาสตราจารย์ ดร.ภิกษุศักดิ์ กัลยาณมิตร | ประธานกรรมการ |
| ๒. อาจารย์ปวีรวิศา เลิศวิริยะประสิทธิ์ | กรรมการ |
| ๓. ผู้ช่วยศาสตราจารย์ ดร.หทัยรัตน์ อ่วมน้อย | กรรมการและเลขานุการ |
| ๔. นางสาวมานิดา ปามุทา | ผู้ช่วยเลขานุการ |

บัณฑิตวิทยาลัย**วันจันทร์ที่ ๑๓ กรกฎาคม ๒๕๖๓**

- | | |
|---|---------------------|
| ๑. ผู้ช่วยศาสตราจารย์ทรงพลธนฤทธิ์ มฤครัฐอินแปลง | ประธานกรรมการ |
| ๒. รองศาสตราจารย์พนิดา ชาตยาภา | กรรมการ |
| ๓. ผู้ช่วยศาสตราจารย์มณฑิพย์ จันทร์แก้ว | กรรมการและเลขานุการ |
| ๔. นางสาวสุณัฐชา เขียวไว | ผู้ช่วยเลขานุการ |

สำนักส่งเสริมการเรียนรู้และบริการวิชาการ**วันอังคารที่ ๑๔ กรกฎาคม ๒๕๖๓**

- | | |
|---|---------------------|
| ๑. ผู้ช่วยศาสตราจารย์ ดร.เป็ณณ์ภัส ฤกษ์ภักดิ์ | ประธานกรรมการ |
| ๒. ผู้ช่วยศาสตราจารย์ ดร.นิสา พักตร์วิไล | กรรมการ |
| ๓. ผู้ช่วยศาสตราจารย์ ดร.ตनुชา สีส่วงศ์ | กรรมการและเลขานุการ |
| ๔. นางสาวบุญญารักษ์ อรรถพันธ์ | ผู้ช่วยเลขานุการ |

สถาบันวิจัยและพัฒนา**วันอังคารที่ ๑๔ กรกฎาคม ๒๕๖๓**

- | | |
|---|---------------------|
| ๑. ผู้ช่วยศาสตราจารย์ ดร.ภิกษุศักดิ์ กัลยาณมิตร | ประธานกรรมการ |
| ๒. อาจารย์จิรัฐญา โชตยะกุล | กรรมการ |
| ๓. ผู้ช่วยศาสตราจารย์มณฑิพย์ จันทร์แก้ว | กรรมการและเลขานุการ |
| ๔. นายพนสิทธิ์ เหมือนสังข์ | ผู้ช่วยเลขานุการ |

สำนักวิทยบริการและเทคโนโลยีสารสนเทศ**วันพุธที่ ๑๕ กรกฎาคม ๒๕๖๓**

- | | |
|--|---------------------|
| ๑. ผู้ช่วยศาสตราจารย์ ดร.ธีรอนิษฐ์ ศิริโวหาร | ประธานกรรมการ |
| ๒. รองศาสตราจารย์พนิดา ชาตยาภา | กรรมการ |
| ๓. ผู้ช่วยศาสตราจารย์ ดร.ตनुชา สีส่วงศ์ | กรรมการและเลขานุการ |
| ๔. นางสาวพนันท์ แสงปาก | ผู้ช่วยเลขานุการ |

สำนักงานอธิการบดี**วันพฤหัสบดีที่ ๑๖ กรกฎาคม ๒๕๖๓**

- | | |
|---|---------------------|
| ๑. ผู้ช่วยศาสตราจารย์ ดร.ธีรอนิษฐ์ ศิริโวหาร | ประธานกรรมการ |
| ๒. ผู้ช่วยศาสตราจารย์ ดร.ภิกษุศักดิ์ กัลยาณมิตร | กรรมการ |
| ๓. รองศาสตราจารย์พนิดา ชาตยาภา | กรรมการ |
| ๔. อาจารย์ปวีรวิศา เลิศวิริยะประสิทธิ์ | กรรมการและเลขานุการ |
| ๕. นางนุชภา ทางไธสง | ผู้ช่วยเลขานุการ |

๓. ศูนย์จัดการศึกษา

มหาวิทยาลัยราชภัฏวไลยอลงกรณ์ ในพระบรมราชูปถัมภ์ จังหวัดสระแก้ว

วันศุกร์ที่ ๑๗ กรกฎาคม ๒๕๖๓

- | | |
|--|---------------------|
| ๑. ผู้ช่วยศาสตราจารย์ธีรชนิกษ์ ศิริโวหาร | ประธานกรรมการ |
| ๒. อาจารย์ปวีศา เลิศวิริยะประสิทธิ์ | กรรมการ |
| ๓. ผู้ช่วยศาสตราจารย์มณฑิพย์ จันทร์แก้ว | กรรมการและเลขานุการ |
| ๔. นางสาววิราวรรณ สินแสง | ผู้ช่วยเลขานุการ |

หน้าที่

๑. ประเมินคุณภาพการศึกษาภายใน ตามเกณฑ์มาตรฐานตัวบ่งชี้คู่มือการประกันคุณภาพ การศึกษานานใน มหาวิทยาลัยราชภัฏวไลยอลงกรณ์ ในพระบรมราชูปถัมภ์ จังหวัดพระนครศรีอยุธยา พ.ศ. ๒๕๖๒
 ๒. ให้ข้อเสนอแนะต่อหน่วยงานที่รับการประเมินเพื่อให้หน่วยงานนำไปเป็นแนวทางการพัฒนา
- คุณภาพ
๓. จัดทำรายงานผลการประเมินคุณภาพการศึกษาภายใน เสนอต่อผู้บริหารหน่วยงานที่รับการประเมิน

สั่ง ณ วันที่ ๑๓ เมษายน ๒๕๖๓



(ผู้ช่วยศาสตราจารย์ ดร.สุพจน์ ทรายแก้ว)
อธิการบดีมหาวิทยาลัยราชภัฏวไลยอลงกรณ์ ในพระบรมราชูปถัมภ์

- กำหนดตรวจประเมินคุณภาพการศึกษาภายใน คณะวิทยาศาสตร์และเทคโนโลยี ประจำปีการศึกษา 2562

กำหนดการ

การตรวจประเมินประกันคุณภาพการศึกษาภายใน ระดับคณะ

วันพุธที่ 1 กรกฎาคม 2563

ณ ห้องประชุมราชพฤกษ์ ชั้น 1 อาคารเรียน 5 คณะวิทยาศาสตร์และเทคโนโลยี

มหาวิทยาลัยราชภัฏวไลยอลงกรณ์ ในพระบรมราชูปถัมภ์ จังหวัดปทุมธานี

ระดับคณะ วันพุธที่ 1 กรกฎาคม 2563

- 08.00 น. - 08.30 น. - ลงทะเบียน (ณ ห้องประชุมราชพฤกษ์ ชั้น 1)
- 08.30 น. - 09.00 น. - คณะกรรมการผู้ตรวจประเมินพบผู้บริหาร
- คณบดีกล่าวต้อนรับคณะกรรมการประเมิน
- ประธานกรรมการประเมินชี้แจงวัตถุประสงค์การประเมิน กระบวนการ และ
เกณฑ์การประเมินและแนะนำคณะกรรมการประเมินคุณภาพการศึกษา
- 09.00 น. - 12.00 น. - ดำเนินการตรวจประเมิน ระดับคณะตามตัวบ่งชี้
- องค์ประกอบที่ 1 การผลิตบัณฑิต
- ตัวบ่งชี้ที่ 1.1 ผลการบริหารจัดการหลักสูตรโดยรวม
 - ตัวบ่งชี้ที่ 1.2 อาจารย์ประจำคณะที่มีคุณวุฒิปริญญาเอก
 - ตัวบ่งชี้ที่ 1.3 อาจารย์ประจำคณะที่ดำรงตำแหน่งทางวิชาการ
 - ตัวบ่งชี้ที่ 1.4 จำนวนนักศึกษาเต็มเวลาเทียบเท่าต่อจำนวนอาจารย์ประจำ
 - ตัวบ่งชี้ที่ 1.5 การบริการนักศึกษาระดับปริญญาตรี
 - ตัวบ่งชี้ที่ 1.6 กิจกรรมนักศึกษาระดับปริญญาตรี
- องค์ประกอบที่ 2 การวิจัย
- ตัวบ่งชี้ที่ 2.1 ระบบและกลไกการบริหารและพัฒนางานวิจัยหรืองานสร้างสรรค์
 - ตัวบ่งชี้ที่ 2.2 เงินสนับสนุนงานวิจัยงานสร้างสรรค์
 - ตัวบ่งชี้ที่ 2.3 ผลงานวิชาการของอาจารย์ประจำและนักวิจัย
- องค์ประกอบที่ 3 การบริการวิชาการ
- ตัวบ่งชี้ที่ 3.1 การบริการวิชาการแก่สังคม
- องค์ประกอบที่ 4 การทำนุบำรุงศิลปและวัฒนธรรม
- ตัวบ่งชี้ที่ 4.1 ระบบและกลไกการทำนุบำรุงศิลปและวัฒนธรรม
- องค์ประกอบที่ 5 การบริหารจัดการ
- ตัวบ่งชี้ที่ 5.1 การบริหารของคณะเพื่อการกำกับติดตามผลลัพธ์ตามพันธกิจ กลุ่มสถาบันและ
เอกลักษณ์ของคณะ
 - ตัวบ่งชี้ที่ 5.2 ระบบกำกับกับการประกันคุณภาพหลักสูตร
- 13.00 - 14.30 สัมภาษณ์อาจารย์ บุคลากร และนักศึกษา
- 14.30 - 16.30 ตรวจประเมินและสรุปผลการประเมิน

หมายเหตุ พักรับประทานอาหารเวลา ๑๒.๐๐-๑๓.๐๐ น.

พักรับประทานอาหารว่างเวลา ๑๐.๓๐ น. และ เวลา ๑๔.๓๐ น.

*กำหนดการอาจมีการเปลี่ยนแปลงตามความเหมาะสม

- ภาพประกอบ

